



## Primäreinkommen und verfügbares Einkommen der privaten Haushalte in den kreisfreien Städten und Landkreisen in Mecklenburg-Vorpommern

1995 bis 2007

Bestell-Nr.: P233 2007 00

Herausgabe: 20. August 2009

Printausgabe: EUR 4,00

Herausgeber: Statistisches Amt Mecklenburg-Vorpommern, Lübecker Straße 287, 19059 Schwerin,  
Telefon: 0385 4801-0, Telefax: 0385 4801-4123, Internet: <http://www.statistik-mv.de>, E-Mail: [statistik.post@statistik-mv.de](mailto:statistik.post@statistik-mv.de)

Zuständige Dezernentin: Dr. Margit Herrmann, Telefon: 0385 4801-4686

© Statistisches Amt Mecklenburg-Vorpommern, Schwerin, 2009  
Auszugsweise Vervielfältigung und Verbreitung mit Quellenangabe gestattet.

### Zeichenerklärungen und Abkürzungen

-	nichts vorhanden
0	weniger als die Hälfte von 1 in der letzten besetzten Stelle, jedoch mehr als nichts
.	Zahlenwert unbekannt oder geheim zu halten
...	Zahl lag bei Redaktionsschluss noch nicht vor
x	Aussage nicht sinnvoll oder Fragestellung nicht zutreffend
/	keine Angabe, da Zahlenwert nicht ausreichend genau oder nicht repräsentativ
()	Zahl hat eingeschränkte Aussagefähigkeit
p	vorläufige Zahl
s	geschätzte Zahl
r	berichtigte Zahl

Abweichungen in den Summen erklären sich aus dem Auf- und Abrunden der Einzelwerte. Alle Angaben beziehen sich auf den Berechnungsstand August 2008/März 2009.

# Inhaltsverzeichnis

	Seite
1. Vorbemerkungen	3
2. Begriffe, Definitionen und Karte Mecklenburg-Vorpommern	3
3. Zu den Ergebnissen	7

## Grafiken

1. Struktur des Primäreinkommens der privaten Haushalte im Jahr 2007 nach kreisfreien Städten und Landkreisen .....	8
2. Verfügbares Einkommen in EUR je Einwohner im Jahr 2007 nach kreisfreien Städten und Landkreisen .....	9
3. Anteil der empfangenen Sozialleistungen am verfügbaren Einkommen der privaten Haushalte im Jahr 2007 nach kreisfreien Städten und Landkreisen .....	9
4. Anteil der Vermögenseinkommen am Primäreinkommen der privaten Haushalte nach kreisfreien Städten und Landkreisen 2000 und 2007 im Vergleich.....	10

## Tabellen

1. Primäreinkommen der privaten Haushalte und Primäreinkommen je Einwohner in den kreisfreien Städten und Landkreisen 1995 bis 2007 .....	11
2. Primäreinkommen der privaten Haushalte und seine Bestandteile in den kreisfreien Städten und Landkreisen 1995 bis 2007 .....	16
3. Primäreinkommen der privaten Haushalte und Primäreinkommen je Einwohner nach Planungsregionen 1995 bis 2007 .....	22
4. Primäreinkommen der privaten Haushalte und seine Bestandteile nach Planungsregionen 1995 bis 2007 .....	23
5. Verfügbares Einkommen der privaten Haushalte und verfügbares Einkommen je Einwohner in den kreisfreien Städten und Landkreisen 1995 bis 2007 .....	24
6. Verfügbares Einkommen der privaten Haushalte und verfügbares Einkommen je Einwohner nach Planungsregionen 1995 bis 2007 .....	30

## 1. Vorbemerkungen

Mit diesem Statistischen Bericht legt das Statistische Amt Mecklenburg-Vorpommern Ergebnisse zum Verfügbaren Einkommen der privaten Haushalte für die kreisfreien Städte und Landkreise des Landes vor. Die Berechnungen basieren auf dem Europäischen System Volkswirtschaftlicher Gesamtrechnungen (ESVG 95) und tragen ab 2003 vorläufigen Charakter.

Der vorliegende Statistische Bericht enthält außerdem eine Aufbereitung der Ergebnisse nach Planungsregionen.

Die Einkommensgrößen der regionalen Volkswirtschaftlichen Gesamtrechnungen (VGR) sind in der Regel Ergebnis der Entstehungs-, Verteilungs- und Umverteilungs- sowie der Verwendungsrechnung. Sie beziehen sich, mit Ausnahme der (hier nicht ausgewiesenen) geleisteten Arbeitnehmerentgelte bei der Einkommensentstehung, auf den **Sektor Private Haushalte** einschließlich Privater Organisationen ohne Erwerbszweck und nicht auf die Volkswirtschaft insgesamt (zu den Sektoren siehe auch die Abbildung auf Seite 5). Die Einkommensgrößen in dem hier vorliegenden Statistischen Bericht sind Ergebnis der Umverteilungsrechnung (auch: sekundäre Einkommensverteilung).

## 2. Begriffe, Definitionen und Karte Mecklenburg-Vorpommern

Die folgenden, knapp gefassten Erläuterungen beziehen sich nur auf die wichtigsten Inhalte und Zusammenhänge der Einkommensrechnungen innerhalb der Volkswirtschaftlichen Gesamtrechnungen. Eine ausführlichere Darstellung dazu enthält der Statistische Bericht P133 2007 00 (Ergebnisse für das Land).

### **Einwohner**

Zu den Einwohnern gehören alle Personen, die im betreffenden Gebiet ihren ständigen Wohnsitz haben. Dazu gehören auch die dort wohnenden ausländischen Arbeitnehmer, Angehörige ausländischer Streitkräfte bleiben dagegen unberücksichtigt. Zur Anwendung kommen Jahresdurchschnittszahlen.

### **Inländerkonzept**

Nachweis aller Leistungen und Einkommen, die von den Inländern (z.B. mit Sitz bzw. Wohnort im betreffenden Gebiet) erbracht bzw. empfangen wurden, unabhängig davon, ob die Leistungserbringung bzw. Einkommensentstehung dort oder an einem anderen Ort (auch Ausland) erfolgte.

### **Primäreinkommen**

Die Primäreinkommen werden gebildet aus Betriebsüberschuss/Selbstständigeneinkommen, empfangenem Arbeitnehmerentgelt und dem Saldo aus empfangenen und geleisteten Vermögenseinkommen. Der von den privaten Haushalten erzielte Betriebsüberschuss/Selbstständigeneinkommen setzt sich grob zusammen aus dem Einkommen aus Gewerbebetrieb und selbstständiger Arbeit, dem Einkommen aus Wohnungsvermietung, dem Betriebsüberschuss aus eigen genutztem Wohnraum sowie dem Einkommen der selbstständigen Landwirte. Er entspricht der Vergütung für die von den Selbstständigen und ihren mithelfenden Familienangehörigen geleistete Arbeit. Das Arbeitnehmerentgelt umfasst die Bruttolöhne und -gehälter der Arbeitnehmer und die Sozialbeiträge der Arbeitgeber. Das empfangene Arbeitnehmerentgelt (Inländerkonzept) umfasst das von Inländern bei inländischen sowie ausländischen Arbeitgebern verdiente Entgelt. Zu den Vermögenseinkommen zählen alle tatsächlichen und unterstellten Einkommen, die als Entgelt für die Nutzung finanzieller Vermögensteile (Zinsen, Dividenden, ausgeschüttete Gewinnanteile) und des Grund und Bodens an den Eigentümer fließen. Sie können aufgrund einer Vielzahl unterschiedlicher Anlage- bzw. Kreditformen empfangen oder geleistet werden. Die Primäreinkommen sind Ergebnis der Verteilungsrechnung (auch: primäre Einkommensverteilung).

### **Private Organisationen ohne Erwerbszweck**

Der Sektor Private Organisationen ohne Erwerbszweck, der in den Volkswirtschaftlichen Gesamtrechnungen im allgemeinen mit dem Sektor der Privaten Haushalte zusammengefasst ausgewiesen wird, umfasst Organisationen ohne Erwerbszweck mit eigener Rechtspersönlichkeit, die als private sonstige Nichtmarktproduzenten privaten Haushalten dienen. Sie bestreiten ihre Aufwendungen - abgesehen von speziellen Entgelten - zu einem wesentlichen Teil aus Beiträgen und Zuwendungen privater Haushalte.

## **Private Haushalte**

Der Sektor Private Haushalte umfasst die Einzelpersonen und Gruppen von Einzelpersonen in ihrer Funktion als Konsumenten und gegebenenfalls auch in ihrer Eigenschaft als Produzenten, die marktbestimmte Waren, nichtfinanzielle und finanzielle Dienstleistungen produzieren (soweit nicht Quasi-Kapitalgesellschaften gebildet werden).

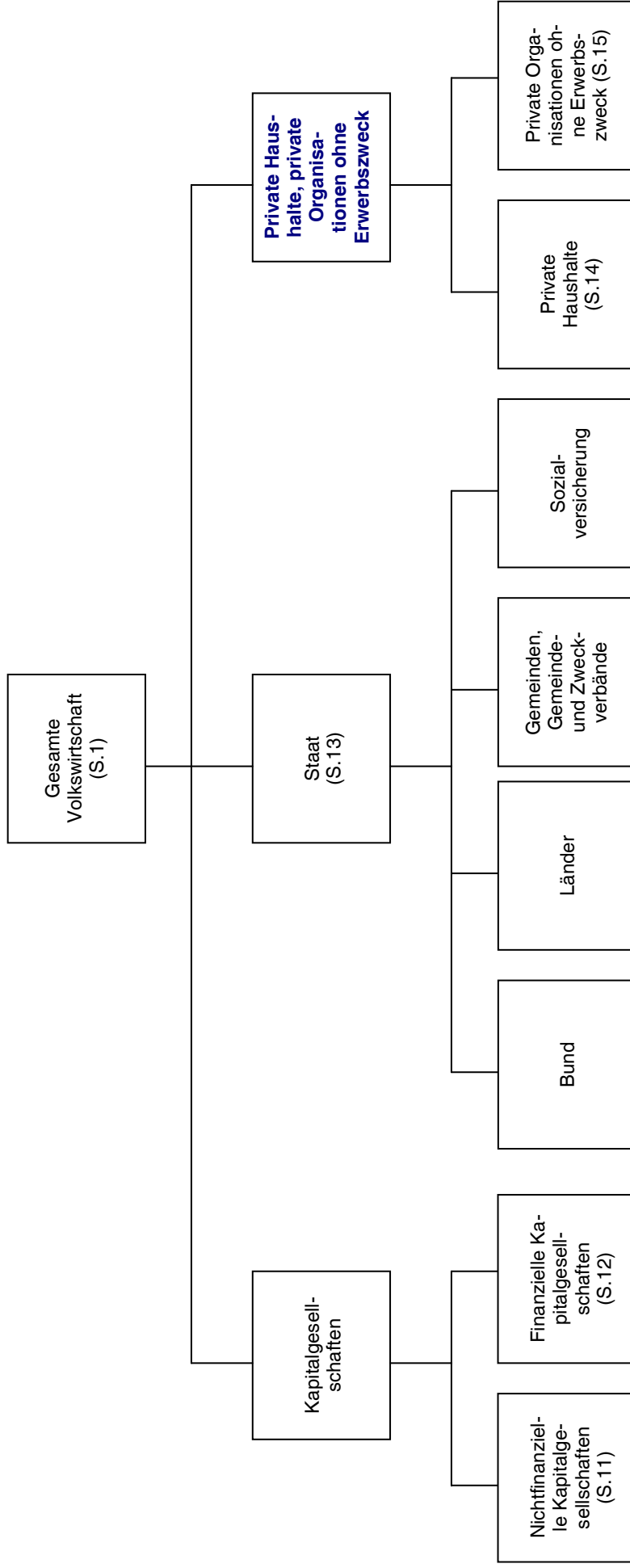
## **Sektoren**

Als institutionelle Sektoren (kurz Sektoren) werden in den Volkswirtschaftlichen Gesamtrechnungen bestimmte Zusammenfassungen wirtschaftender Einheiten (institutionelle Einheiten) bezeichnet. Üblicherweise werden unterschieden: der Sektor Nichtfinanzielle Kapitalgesellschaften, der Sektor Finanzielle Kapitalgesellschaften, der Sektor Staat sowie der Sektor Private Haushalte einschließlich Privater Organisationen ohne Erwerbszweck. Die außerhalb des betrachteten Gebietes - d. h. bei der Länderrechnung in anderen Bundesländern oder im Ausland - ansässigen Institutionen werden als Übrige Welt zusammengefasst. Einen Unternehmenssektor, in dem alle unternehmerischen Tätigkeiten zusammengefasst sind, gibt es jedoch nicht. So werden z. B. die Produktionsunternehmen auf die Nichtfinanziellen Kapitalgesellschaften und die privaten Haushalte verteilt.

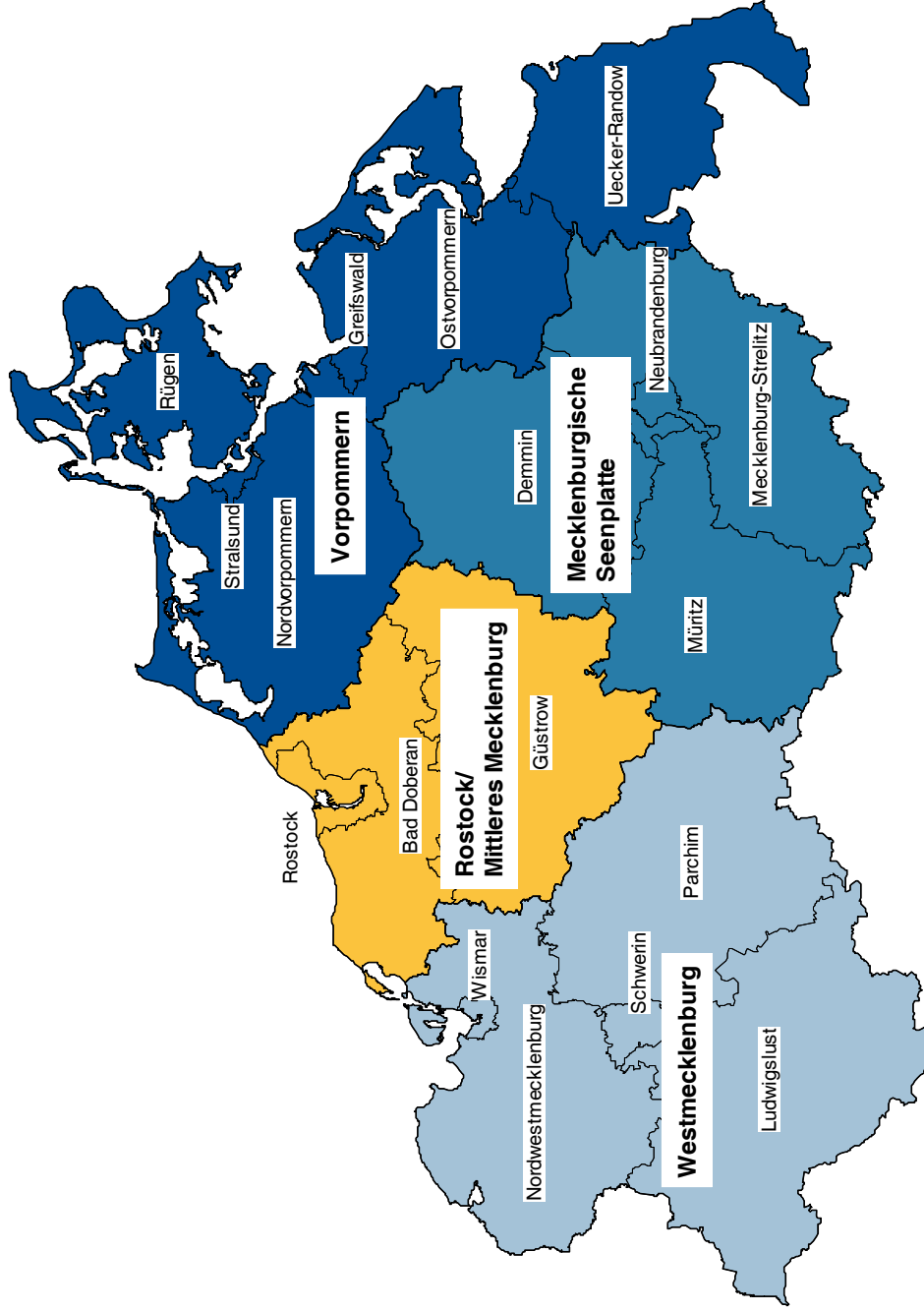
## **Verfügbares Einkommen**

Die Einkommensumverteilung oder sekundäre Einkommensverteilung geht von den Primäreinkommen aus und ermittelt anhand der Einkommenstransfers das verfügbare Einkommen der privaten Haushalte. Zu den Einkommenstransfers gehören dabei die empfangenen monetären Sozialleistungen, die geleisteten Einkommen- und Vermögenssteuern, die geleisteten Sozialabgaben sowie die sonstigen laufenden Transfers. Monetäre Sozialleistungen umfassen Geldleistungen der Sozialversicherung, Sozialleistungen aus privaten Sicherungssystemen, sonstige Sozialleistungen der Arbeitgeber sowie sonstige soziale Geldleistungen des Staates außerhalb von Sozialschutzsystemen (z. B. Kinder- und Erziehungsgeld, Wohngeld). Die geleisteten Einkommen- und Vermögenssteuern setzen sich zusammen aus den Einkommensteuern und sonstigen direkten Steuern und Abgaben. Die sonstigen direkten Steuern und Abgaben umfassen in den Volkswirtschaftlichen Gesamtrechnungen laufende Abgaben auf das Vermögen (z. B. Eigentum an Grundvermögen), Kopfsteuern, Ausgabensteuern, Zahlungen von privaten Haushalten für Berechtigungen zum Erwerb oder zur Nutzung von Kraftfahrzeugen, Booten oder Flugzeugen oder für Jagd- und Angelscheine, Schießgenehmigungen sowie Abgaben auf internationale Transaktionen. In Deutschland zählen dazu die Vermögensteuer, die Kraftfahrzeugsteuer der privaten Haushalte, die Hundesteuer, die Jagd- und Fischereisteuer sowie bestimmte Verwaltungsgebühren, die private Haushalte zahlen. Die geleisteten Sozialabgaben umfassen tatsächliche und unterstellte Sozialbeiträge. Die tatsächlichen Sozialbeiträge werden von den privaten Haushalten an die Sozialversicherung und Versicherungsunternehmen gezahlt, die soziale Leistungen und soziale Sachleistungen gewähren, um Ansprüche auf diese Leistungen zu erwerben und/oder zu behalten. Unterstellte Sozialbeiträge stellen den Gegenwert von sozialen Leistungen dar, die von Arbeitgebern aus eigenen betrieblichen Mitteln an die Begünstigten gezahlt werden (z. B. Beamtenpensionen). Die saldierten sonstigen laufenden Transfers setzen sich zusammen aus Schadenversicherungsleistungen abzüglich Nettoprämien für Schadenversicherungsleistungen, Sozialbeiträgen abzüglich geleistete monetäre Sozialleistungen und übrigen laufenden Transfers. Übrige laufende Transfers sind u. a. vor allem Heimatüberweisungen und Unterstützungszahlungen privater Haushalte an die übrige Welt einschließlich Leistungen privater Entwicklungshilfe. Das **verfügbare Einkommen** setzt sich zusammen aus den Konsumausgaben, den neu erworbenen Versorgungsansprüchen aus der betrieblichen Altersversorgung und dem Sparen. Es darf nicht verwechselt werden mit den Nettolöhnen und -gehältern der Arbeitnehmer. Das verfügbare Einkommen dient zur Beschreibung der Einkommenslage bzw. der monetären Situation der privaten Haushalte einer Region. Es ist jedoch nicht identisch mit der Kaufkraft der privaten Haushalte, bei der regionale Preisunterschiede zu berücksichtigen wären.

## Sektorengliederung in den VGR



## Mecklenburg-Vorpommern nach Planungsregionen



© StatA MV

### 3. Zu den Ergebnissen

Das **Primäreinkommen** aller privaten Haushalte Mecklenburg-Vorpommerns betrug im Jahr 2007 24 801 Millionen EUR, je Einwohner waren das 14 704 EUR (Deutschland: 21 410 EUR). Hauptanteil an den gesamten Primäreinkommen der privaten Haushalte hat das empfangene **Arbeitnehmerentgelt** der in Mecklenburg-Vorpommern wohnenden Arbeitnehmer mit 18 742 Millionen EUR (75,6 Prozent; Bundesdurchschnitt: 67,2 Prozent). In der Landeshauptstadt Schwerin sowie in den kreisfreien Städten Neubrandenburg und Rostock lag dieser Anteil sogar über 80 Prozent, am niedrigsten war er dagegen im Landkreis Mecklenburg-Strelitz mit knapp 66 Prozent. Weitere 13,5 Prozent der Primäreinkommen (Bundesdurchschnitt: 12,4 Prozent) entfielen im Landesdurchschnitt auf **Betriebsüberschuss** und **Selbstständigeneinkommen** (3 355 Millionen EUR). Der Anteil von Betriebsüberschuss/Selbstständigeneinkommen am Primäreinkommen war in der Landeshauptstadt Schwerin (9,8 Prozent) am niedrigsten, am höchsten dagegen in den Landkreisen Demmin (16,6 Prozent) und Mecklenburg-Strelitz (17,0 Prozent). Der dritte Bestandteil des Primäreinkommens sind die **Vermögenseinkommen**, die aufgrund einer Vielzahl unterschiedlicher Anlage- bzw. Kreditformen von den privaten Haushalten empfangen, aber (z. B. bei Kredittilgung) auch geleistet werden können. Der positive Saldo aus empfangenen und geleisteten Vermögenseinkommen der privaten Haushalte Mecklenburg-Vorpommerns betrug 2007 2 704 Millionen EUR und hatte damit 10,9 Prozent Anteil am Primäreinkommen, war aber im Durchschnitt Deutschlands fast doppelt so hoch (20,4 Prozent). Mit nur 8,8 bzw. 9,2 Prozent war der Anteil der Vermögenseinkommen in den kreisfreien Städten Schwerin bzw. Neubrandenburg sehr niedrig, während er dagegen wiederum im Landkreis Mecklenburg-Strelitz (17,4 Prozent) mit Abstand am höchsten war (siehe auch Grafik 4).

An den gesamten Primäreinkommen des Landes hatten die privaten Haushalte der kreisfreien Stadt Rostock mit 11,7 Prozent den größten und Wismar mit 2,5 Prozent den geringsten Anteil. Je Einwohner war 2007 das Primäreinkommen im Landkreis Bad Doberan mit 16 701 EUR am höchsten sowie im Landkreis Uecker-Randow mit 12 271 EUR am niedrigsten. Im Landesdurchschnitt erreichten die Primäreinkommen je Einwohner 68,7 Prozent vom gesamtdeutschen Durchschnitt.

Verfügbares Einkommen der privaten Haushalte in den kreisfreien Städten und Landkreisen 2007					
Kreisfreie Stadt Landkreis Land	Verfügbares Einkommen		Verfügbares Einkommen je Einwohner		
	in Mill. EUR	darunter Anteil der monatären Sozialleistungen für Arbeitslosigkeit und Sozialhilfe in Prozent	EUR	MV = 100	D = 100
Greifswald	783	8,0	14 684	100,5	79,8
Neubrandenburg	1 022	8,8	15 223	104,2	82,7
Rostock	2 891	7,8	14 465	99,0	78,6
Schwerin	1 461	8,3	15 209	104,1	82,6
Stralsund	831	8,6	14 287	97,8	77,6
Wismar	644	8,5	14 294	97,8	77,6
Bad Doberan	1 797	5,9	15 086	103,3	81,9
Demmin	1 175	10,4	13 916	95,2	75,6
Güstrow	1 477	8,8	14 253	97,6	77,4
Ludwigslust	1 951	6,3	15 394	105,4	83,6
Mecklenburg - Strelitz	1 312	8,0	16 055	109,9	87,2
Müritz	957	8,8	14 333	98,1	77,9
Nordvorpommern	1 559	9,1	14 141	96,8	76,8
Nordwestmecklenburg	1 736	7,3	14 582	99,8	79,2
Ostvorpommern	1 488	9,2	13 694	93,7	74,4
Parchim	1 540	7,4	15 284	104,6	83,0
Rügen	1 002	8,2	14 277	97,7	77,5
Uecker - Randow	1 016	11,2	13 406	91,8	72,8
<b>Mecklenburg-Vorpommern</b>	<b>24 642</b>	<b>8,1</b>	<b>14 610</b>	<b>100,0</b>	<b>79,4</b>
nachrichtlich:					
Kreisfreie Städte	7 633	8,2	14 688	100,5	79,8
Landkreise	17 009	8,1	14 575	99,8	79,2
nachrichtlich:					
Deutschland (D)	1 514 520	4,6	18 411	126,0	100,0
alte Bundesländer ohne Berlin	1 263 546	4,0	19 242	131,7	104,5
alte Bundesländer einschl. Berlin	1 315 824	4,2	19 050	130,4	103,5
neue Bundesländer ohne Berlin	198 696	6,7	15 064	103,1	81,8
neue Bundesländer einschl. Berlin	250 974	7,2	15 121	103,5	82,1

Tabelle

Aus dem Primäreinkommen der privaten Haushalte ergibt sich über Einkommenstransfers (u. a. geleistete Steuern und Sozialbeiträge, empfangene soziale Leistungen) das verfügbare Einkommen der privaten Haushalte. 2007 betrug das verfügbare Einkommen der privaten Haushalte Mecklenburg-Vorpommerns insgesamt 24 642 Millionen EUR. An Sozialbeiträgen wurden dabei von den privaten Haushalten insgesamt 7 750 Millionen EUR und an Einkommen- und Vermögenssteuern 2 405 Millionen EUR gezahlt. An den von den privaten Haushalten des Landes 2007 insgesamt empfangenen monetären Sozialleistungen (9 974 Millionen EUR) hatten die Leistungen für Arbeitslosigkeit und Sozialhilfe einen Anteil von 20,1 Prozent (Deutschland: 15,4 Prozent).

Die monetäre Situation der privaten Haushalte einer Region spiegelt das **verfügbare Einkommen je Einwohner** wider. Es ist dabei nicht identisch mit der Kaufkraft, bei der regionale Preisunterschiede zu berücksichtigen wären. Es darf auch nicht mit den Nettolöhnen und -gehältern der Arbeitnehmer verwechselt werden. Im Jahr 2007 standen im gesamtdeutschen Durchschnitt je Einwohner 18 411 EUR an Einkommen für Konsum- und Sparzwecke zur Verfügung. In Mecklenburg-Vorpommern waren es nur 14 610 EUR je Einwohner (79,4 Prozent vom Bundesdurchschnitt), das war der niedrigste Wert aller Bundesländer.

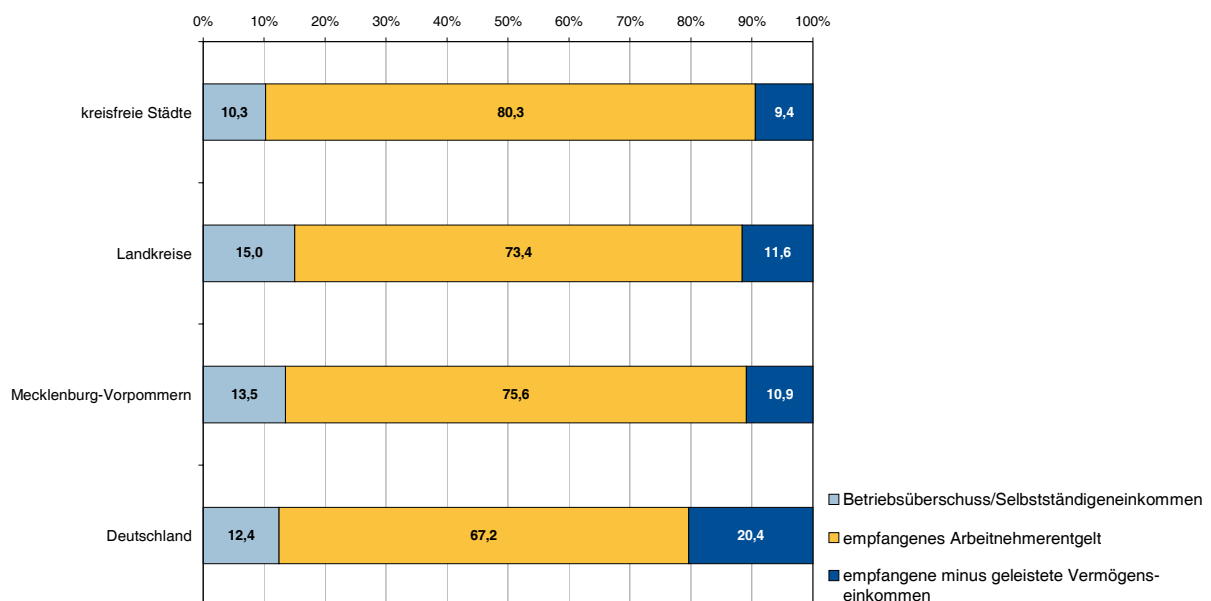
Das verfügbare Einkommen war 2007 im Landkreis Mecklenburg-Strelitz mit 16 055 EUR je Einwohner am höchsten (Grafik 2) und erreichte damit 109,9 Prozent vom Durchschnittsniveau des Landes (14 610 EUR) und 87,2 Prozent vom gesamtdeutschen Durchschnitt (18 411 EUR).

Über dem Landesdurchschnitt lag das verfügbare Einkommen je Einwohner 2007 außerdem in den kreisfreien Städten Neubrandenburg, Schwerin und Greifswald sowie in den Landkreisen Ludwigslust, Parchim und Bad Doberan. Das geringste verfügbare Einkommen je Einwohner, das zudem noch immer unter 75 Prozent des Bundesdurchschnitts lag, verzeichneten die Landkreise Uecker-Randow und Ostvorpommern.

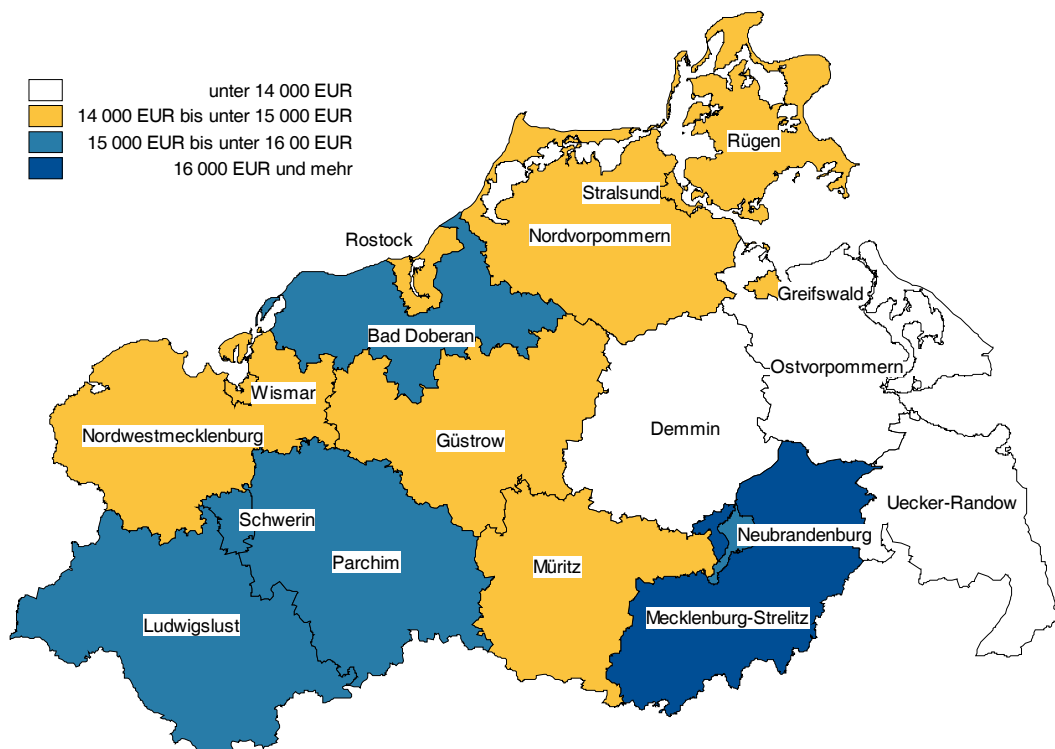
In den kreisfreien Städten Greifswald, Neubrandenburg, Rostock und Schwerin sowie in den Landkreisen Bad Doberan, Ludwigslust, Mecklenburg-Strelitz, Nordwestmecklenburg und Parchim war 2007 das verfügbare Einkommen niedriger als das Primäreinkommen (= Kennzeichen für ein wirtschaftlich „gesundes“ Verhältnis). In allen anderen kreisfreien Städten und Landkreisen war es dagegen jeweils höher als das Primäreinkommen. Hier dokumentieren sich die umfangreichen sozialen Transferleistungen, die den Einwohnern dieser Regionen im Zuge von Umverteilungsprozessen gewährt werden. Betrug in 2007 der Anteil der empfangenen Sozialleistungen am verfügbaren Einkommen der privaten Haushalte (Grafik 3) im Landesdurchschnitt 40,5 Prozent (Bundesdurchschnitt: 29,7 Prozent), so waren das z. B. im Landkreis Uecker-Randow 48,0 Prozent und in der kreisfreien Stadt Stralsund 46,5 Prozent. Aber auch im Landkreis Mecklenburg-Strelitz, dessen Einwohner in Mecklenburg-Vorpommern über das im Durchschnitt höchste Pro-Kopf-Einkommen verfügten, betrug dieser Anteil noch knapp 37 Prozent. Am niedrigsten war der Anteil der empfangenen Sozialleistungen am verfügbaren Einkommen der privaten Haushalte im Landkreis Bad Doberan mit 33,9 Prozent. Im Durchschnitt der kreisfreien Städte hatten die empfangenen monetären Sozialleistungen 42,6 Prozent Anteil am verfügbaren Einkommen der privaten Haushalte, in den Landkreisen waren es im Durchschnitt 39,5 Prozent.

## Grafiken

### 1. Struktur des Primäreinkommens der privaten Haushalte im Jahr 2007 nach kreisfreien Städten und Landkreisen



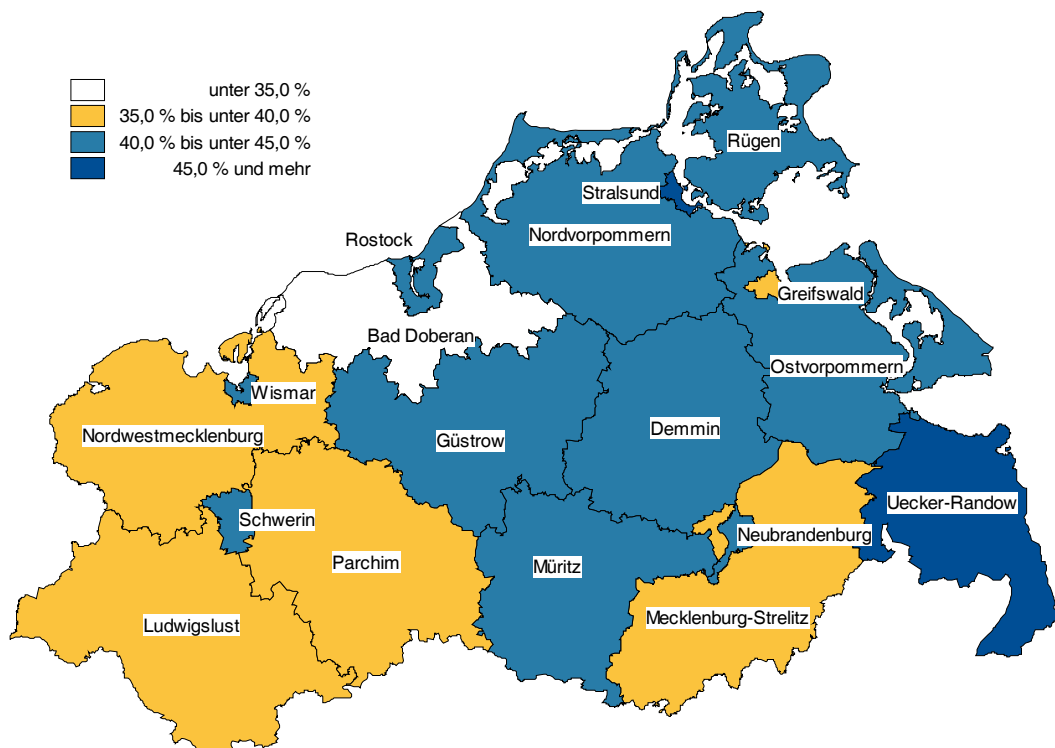
## 2. Verfügbares Einkommen in EUR je Einwohner im Jahr 2007 nach kreisfreien Städten und Landkreisen



Maximum: Mecklenburg-Strelitz 16 055 EUR; Minimum: Uecker-Randow 13 406 EUR; Mecklenburg-Vorpommern: 14 610 EUR; Deutschland: 18 411 EUR

© StatA MV

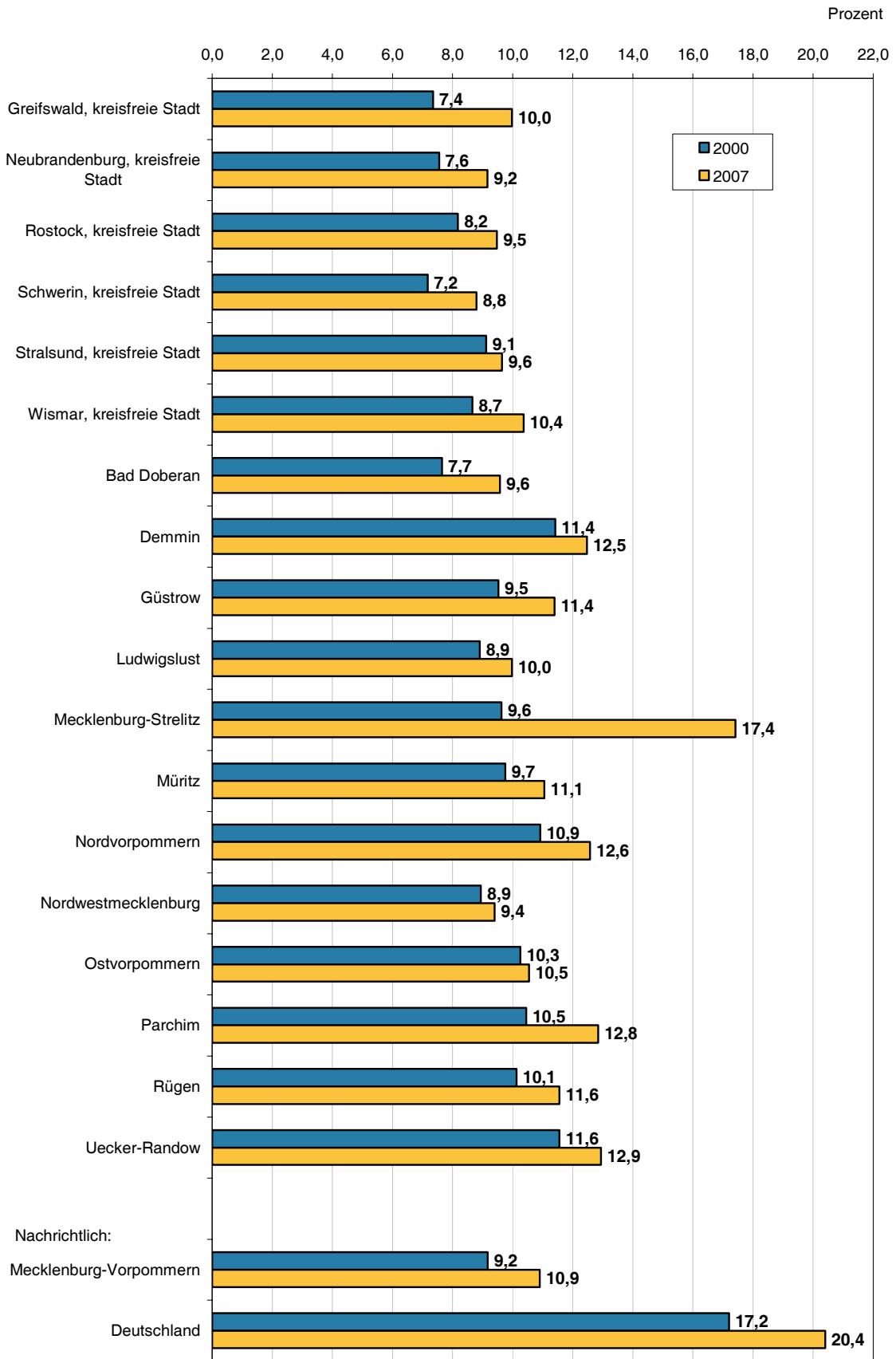
## 3. Anteil der empfangenen Sozialleistungen am verfügbaren Einkommen der privaten Haushalte im Jahr 2007 nach kreisfreien Städten und Landkreisen



Maximum: Uecker-Randow 48,0%; Minimum: Bad Doberan 33,9%; Mecklenburg-Vorpommern: 40,5%; Deutschland: 29,7%

© StatA MV

**4. Anteil der Vermögenseinkommen am Primäreinkommen der privaten Haushalte nach kreisfreien Städten und Landkreisen 2000 und 2007 im Vergleich**



## Tabellen

### 1. Primäreinkommen der privaten Haushalte<sup>\*)</sup> und Primäreinkommen je Einwohner in den kreisfreien Städten und Landkreisen 1995 bis 2007

Gebietseinheit	Jahr	Primäreinkommen						
		insgesamt			je Einwohner			
		Millionen EUR	Veränderung geg. Vorjahr in Prozent	Anteil an MV in Prozent	EUR	Veränderung geg. Vorjahr in Prozent	MV = 100	Deutschland = 100
<b>Kreisfreie Städte</b>								
Greifswald	1995	790	x	3,7	12 802	x	109,8	74,6
	1996	789	- 0,1	3,7	13 093	+ 2,3	110,6	75,8
	1997	777	- 1,5	3,6	13 223	+ 1,0	110,7	75,5
	1998	777	+ 0,0	3,5	13 648	+ 3,2	112,3	76,3
	1999	789	+ 1,4	3,5	14 144	+ 3,6	112,4	77,2
	2000	792	+ 0,4	3,4	14 441	+ 2,1	111,4	76,2
	2001	781	- 1,4	3,3	14 484	+ 0,3	109,8	74,6
	2002	777	- 0,4	3,4	14 589	+ 0,7	111,6	75,3
	2003	781	+ 0,5	3,4	14 756	+ 1,1	111,9	75,4
	2004	784	+ 0,3	3,4	14 843	+ 0,6	110,3	75,2
	2005	795	+ 1,4	3,4	15 071	+ 1,5	109,9	75,2
	2006	814	+ 2,4	3,4	15 298	+ 1,5	108,3	73,8
	2007	838	+ 3,0	3,4	15 707	+ 2,7	106,8	73,4
Neubrandenburg	1995	1 138	x	5,3	13 918	x	119,3	81,1
	1996	1 127	- 1,0	5,2	14 085	+ 1,2	119,0	81,6
	1997	1 104	- 2,0	5,1	14 095	+ 0,1	118,0	80,5
	1998	1 098	- 0,5	5,0	14 318	+ 1,6	117,9	80,1
	1999	1 096	- 0,2	4,9	14 521	+ 1,4	115,4	79,3
	2000	1 082	- 1,2	4,7	14 618	+ 0,7	112,7	77,1
	2001	1 051	- 2,9	4,5	14 472	- 1,0	109,7	74,5
	2002	1 033	- 1,8	4,5	14 532	+ 0,4	111,2	75,0
	2003	1 021	- 1,1	4,5	14 636	+ 0,7	111,0	74,8
	2004	1 012	- 0,9	4,4	14 700	+ 0,4	109,3	74,5
	2005	1 023	+ 1,1	4,4	14 937	+ 1,6	108,9	74,5
	2006	1 047	+ 2,4	4,4	15 420	+ 3,2	109,2	74,4
	2007	1 075	+ 2,7	4,3	16 016	+ 3,9	108,9	74,8
Rostock	1995	2 886	x	13,5	12 507	x	107,2	72,8
	1996	2 831	- 1,9	13,1	12 625	+ 0,9	106,7	73,1
	1997	2 741	- 3,2	12,7	12 597	- 0,2	105,4	71,9
	1998	2 696	- 1,6	12,3	12 816	+ 1,7	105,5	71,7
	1999	2 752	+ 2,1	12,2	13 384	+ 4,4	106,4	73,1
	2000	2 785	+ 1,2	12,0	13 791	+ 3,0	106,4	72,7
	2001	2 770	- 0,5	11,9	13 862	+ 0,5	105,1	71,4
	2002	2 742	- 1,0	12,0	13 814	- 0,3	105,7	71,3
	2003	2 733	- 0,3	11,9	13 788	- 0,2	104,5	70,5
	2004	2 728	- 0,2	11,8	13 771	- 0,1	102,4	69,8
	2005	2 761	+ 1,2	11,8	13 874	+ 0,7	101,2	69,2
	2006	2 829	+ 2,4	11,8	14 191	+ 2,3	100,5	68,4
	2007	2 906	+ 2,7	11,7	14 540	+ 2,5	98,9	67,9
Schwerin	1995	1 634	x	7,7	13 983	x	119,9	81,4
	1996	1 593	- 2,5	7,4	14 078	+ 0,7	118,9	81,5
	1997	1 539	- 3,4	7,1	14 042	- 0,3	117,5	80,2
	1998	1 509	- 2,0	6,9	14 151	+ 0,8	116,5	79,2
	1999	1 517	+ 0,6	6,7	14 562	+ 2,9	115,8	79,5
	2000	1 509	- 0,5	6,5	14 771	+ 1,4	113,9	77,9
	2001	1 483	- 1,8	6,4	14 716	- 0,4	111,6	75,8
	2002	1 461	- 1,4	6,4	14 691	- 0,2	112,4	75,9
	2003	1 450	- 0,8	6,3	14 741	+ 0,3	111,8	75,3
	2004	1 437	- 0,8	6,2	14 752	+ 0,1	109,7	74,8
	2005	1 453	+ 1,1	6,2	14 997	+ 1,7	109,4	74,8
	2006	1 483	+ 2,1	6,2	15 374	+ 2,5	108,8	74,1
	2007	1 521	+ 2,5	6,1	15 830	+ 3,0	107,7	73,9

<sup>\*)</sup> einschließlich private Organisationen ohne Erwerbszweck

Noch: 1. Primäreinkommen der privaten Haushalte und Primäreinkommen je Einwohner in den kreisfreien Städten und Landkreisen 1995 bis 2007

Gebietseinheit	Jahr	Primäreinkommen						
		insgesamt			je Einwohner			
		Millionen EUR	Veränderung geg. Vorjahr in Prozent	Anteil an MV in Prozent	EUR	Veränderung geg. Vorjahr in Prozent	MV = 100	Deutschland = 100
<b>Kreisfreie Städte</b>								
Stralsund	1995	810	x	3,8	12 105	x	103,8	70,5
	1996	797	- 1,7	3,7	12 196	+ 0,8	103,1	70,6
	1997	774	- 2,9	3,6	12 137	- 0,5	101,6	69,3
	1998	761	- 1,6	3,5	12 198	+ 0,5	100,4	68,2
	1999	769	+ 1,0	3,4	12 493	+ 2,4	99,3	68,2
	2000	772	+ 0,3	3,3	12 619	+ 1,0	97,3	66,5
	2001	758	- 1,7	3,3	12 560	- 0,5	95,2	64,7
	2002	746	- 1,7	3,3	12 525	- 0,3	95,8	64,7
	2003	740	- 0,8	3,2	12 502	- 0,2	94,8	63,9
	2004	738	- 0,3	3,2	12 508	+ 0,0	93,0	63,4
	2005	747	+ 1,2	3,2	12 717	+ 1,7	92,8	63,4
	2006	764	+ 2,4	3,2	13 054	+ 2,6	92,4	63,0
	2007	786	+ 2,9	3,2	13 517	+ 3,5	91,9	63,1
Wismar	1995	571	x	2,7	11 229	x	96,3	65,4
	1996	564	- 1,3	2,6	11 282	+ 0,5	95,3	65,3
	1997	549	- 2,6	2,5	11 153	- 1,1	93,3	63,7
	1998	543	- 1,1	2,5	11 216	+ 0,6	92,3	62,7
	1999	557	+ 2,5	2,5	11 650	+ 3,9	92,6	63,6
	2000	566	+ 1,7	2,4	12 006	+ 3,1	92,6	63,3
	2001	566	- 0,1	2,4	12 086	+ 0,7	91,6	62,2
	2002	567	+ 0,2	2,5	12 234	+ 1,2	93,6	63,2
	2003	571	+ 0,7	2,5	12 442	+ 1,7	94,3	63,6
	2004	576	+ 0,8	2,5	12 626	+ 1,5	93,9	64,0
	2005	583	+ 1,2	2,5	12 828	+ 1,6	93,6	64,0
	2006	597	+ 2,4	2,5	13 178	+ 2,7	93,3	63,6
	2007	613	+ 2,8	2,5	13 619	+ 3,3	92,6	63,6
<b>Landkreise</b>								
Bad Doberan	1995	1 299	x	6,1	13 223	x	113,4	77,0
	1996	1 364	+ 5,0	6,3	13 265	+ 0,3	112,1	76,8
	1997	1 436	+ 5,3	6,6	13 396	+ 1,0	112,1	76,5
	1998	1 512	+ 5,3	6,9	13 554	+ 1,2	111,6	75,8
	1999	1 612	+ 6,6	7,1	14 037	+ 3,6	111,6	76,6
	2000	1 703	+ 5,6	7,4	14 534	+ 3,5	112,1	76,6
	2001	1 771	+ 4,0	7,6	14 978	+ 3,1	113,6	77,1
	2002	1 767	- 0,2	7,7	14 885	- 0,6	113,9	76,9
	2003	1 801	+ 1,9	7,9	15 100	+ 1,4	114,5	77,2
	2004	1 853	+ 2,9	8,0	15 478	+ 2,5	115,1	78,4
	2005	1 883	+ 1,6	8,0	15 716	+ 1,5	114,6	78,4
	2006	1 925	+ 2,3	8,0	16 093	+ 2,4	113,9	77,6
	2007	1 989	+ 3,3	8,0	16 701	+ 3,8	113,6	78,0
Demmin	1995	965	x	4,5	9 725	x	83,4	56,6
	1996	983	+ 1,8	4,6	9 945	+ 2,3	84,0	57,6
	1997	998	+ 1,6	4,6	10 144	+ 2,0	84,9	57,9
	1998	1 009	+ 1,1	4,6	10 344	+ 2,0	85,1	57,9
	1999	1 031	+ 2,2	4,6	10 667	+ 3,1	84,8	58,2
	2000	1 055	+ 2,4	4,6	11 091	+ 4,0	85,5	58,5
	2001	1 064	+ 0,9	4,6	11 365	+ 2,5	86,2	58,5
	2002	1 019	- 4,2	4,5	11 071	- 2,6	84,7	57,2
	2003	1 005	- 1,3	4,4	11 102	+ 0,3	84,2	56,7
	2004	1 017	+ 1,2	4,4	11 410	+ 2,8	84,8	57,8
	2005	1 023	+ 0,6	4,4	11 690	+ 2,5	85,3	58,3
	2006	1 047	+ 2,3	4,4	12 175	+ 4,1	86,2	58,7
	2007	1 089	+ 4,0	4,4	12 896	+ 5,9	87,7	60,2

Noch: 1. Primäreinkommen der privaten Haushalte und Primäreinkommen je Einwohner in den kreisfreien Städten und Landkreisen 1995 bis 2007

Gebietseinheit	Jahr	Primäreinkommen						
		insgesamt			je Einwohner			
		Millionen EUR	Veränderung geg. Vorjahr in Prozent	Anteil an MV in Prozent	EUR	Veränderung geg. Vorjahr in Prozent	MV = 100	Deutschland = 100
<b>Landkreise</b>								
Güstrow	1995	1 263	x	5,9	10 830	x	92,9	63,1
	1996	1 283	+ 1,6	6,0	11 041	+ 1,9	93,3	63,9
	1997	1 297	+ 1,1	6,0	11 214	+ 1,6	93,8	64,0
	1998	1 310	+ 1,0	6,0	11 412	+ 1,8	93,9	63,8
	1999	1 343	+ 2,6	6,0	11 771	+ 3,1	93,6	64,3
	2000	1 378	+ 2,6	6,0	12 174	+ 3,4	93,9	64,2
	2001	1 393	+ 1,1	6,0	12 449	+ 2,3	94,4	64,1
	2002	1 344	- 3,6	5,9	12 152	- 2,4	93,0	62,7
	2003	1 329	- 1,1	5,8	12 173	+ 0,2	92,3	62,2
	2004	1 342	+ 1,0	5,8	12 427	+ 2,1	92,4	63,0
	2005	1 355	+ 1,0	5,8	12 713	+ 2,3	92,7	63,4
	2006	1 386	+ 2,3	5,8	13 189	+ 3,7	93,4	63,6
	2007	1 438	+ 3,8	5,8	13 885	+ 5,3	94,4	64,9
Ludwigslust	1995	1 533	x	7,2	12 152	x	104,2	70,8
	1996	1 579	+ 3,0	7,3	12 406	+ 2,1	104,8	71,8
	1997	1 621	+ 2,7	7,5	12 583	+ 1,4	105,3	71,9
	1998	1 665	+ 2,7	7,6	12 790	+ 1,6	105,3	71,5
	1999	1 760	+ 5,7	7,8	13 385	+ 4,7	106,4	73,1
	2000	1 850	+ 5,1	8,0	14 011	+ 4,7	108,0	73,9
	2001	1 912	+ 3,3	8,2	14 549	+ 3,8	110,3	74,9
	2002	1 894	- 0,9	8,3	14 428	- 0,8	110,4	74,5
	2003	1 910	+ 0,8	8,3	14 616	+ 1,3	110,8	74,7
	2004	1 955	+ 2,4	8,4	15 041	+ 2,9	111,8	76,2
	2005	1 970	+ 0,8	8,4	15 286	+ 1,6	111,5	76,2
	2006	2 012	+ 2,1	8,4	15 738	+ 3,0	111,4	75,9
	2007	2 087	+ 3,7	8,4	16 464	+ 4,6	112,0	76,9
Mecklenburg-Strelitz	1995	954	x	4,5	11 126	x	95,4	64,8
	1996	978	+ 2,5	4,5	11 264	+ 1,2	95,2	65,2
	1997	1 001	+ 2,3	4,6	11 394	+ 1,2	95,4	65,1
	1998	1 024	+ 2,3	4,7	11 568	+ 1,5	95,2	64,7
	1999	1 063	+ 3,9	4,7	12 014	+ 3,8	95,5	65,6
	2000	1 092	+ 2,7	4,7	12 380	+ 3,0	95,5	65,3
	2001	1 104	+ 1,1	4,7	12 622	+ 2,0	95,7	65,0
	2002	1 105	+ 0,1	4,8	12 737	+ 0,9	97,4	65,8
	2003	1 144	+ 3,5	5,0	13 325	+ 4,6	101,0	68,1
	2004	1 213	+ 6,0	5,2	14 264	+ 7,0	106,0	72,3
	2005	1 239	+ 2,1	5,3	14 751	+ 3,4	107,6	73,6
	2006	1 271	+ 2,6	5,3	15 320	+ 3,9	108,5	73,9
	2007	1 315	+ 3,5	5,3	16 095	+ 5,1	109,5	75,2
Müritz	1995	782	x	3,7	11 078	x	95,0	64,5
	1996	791	+ 1,2	3,7	11 231	+ 1,4	94,9	65,0
	1997	802	+ 1,3	3,7	11 384	+ 1,4	95,3	65,0
	1998	811	+ 1,2	3,7	11 537	+ 1,3	95,0	64,5
	1999	844	+ 4,1	3,7	12 021	+ 4,2	95,6	65,6
	2000	870	+ 3,1	3,8	12 434	+ 3,4	95,9	65,6
	2001	886	+ 1,7	3,8	12 710	+ 2,2	96,4	65,4
	2002	861	- 2,7	3,8	12 417	- 2,3	95,0	64,1
	2003	857	- 0,5	3,7	12 427	+ 0,1	94,2	63,5
	2004	868	+ 1,2	3,7	12 662	+ 1,9	94,1	64,2
	2005	880	+ 1,4	3,7	12 959	+ 2,3	94,5	64,6
	2006	898	+ 2,1	3,7	13 354	+ 3,0	94,5	64,4
	2007	929	+ 3,5	3,7	13 912	+ 4,2	94,6	65,0

Noch: 1. Primäreinkommen der privaten Haushalte und Primäreinkommen je Einwohner in den kreisfreien Städten und Landkreisen 1995 bis 2007

Gebietseinheit	Jahr	Primäreinkommen						
		insgesamt			je Einwohner			
		Millionen EUR	Veränderung geg. Vorjahr in Prozent	Anteil an MV in Prozent	EUR	Veränderung geg. Vorjahr in Prozent	MV = 100	Deutschland = 100
<b>Landkreise</b>								
Nordvorpommern	1995	1 235	x	5,8	10 480	X	89,9	61,0
	1996	1 270	+ 2,8	5,9	10 699	+ 2,1	90,4	61,9
	1997	1 301	+ 2,5	6,0	10 893	+ 1,8	91,2	62,2
	1998	1 332	+ 2,3	6,1	11 131	+ 2,2	91,6	62,3
	1999	1 376	+ 3,3	6,1	11 514	+ 3,4	91,5	62,9
	2000	1 421	+ 3,3	6,1	11 934	+ 3,6	92,0	62,9
	2001	1 441	+ 1,4	6,2	12 186	+ 2,1	92,4	62,7
	2002	1 397	- 3,0	6,1	11 930	- 2,1	91,3	61,6
	2003	1 389	- 0,5	6,1	12 002	+ 0,6	91,0	61,3
	2004	1 402	+ 0,9	6,0	12 244	+ 2,0	91,0	62,1
	2005	1 415	+ 0,9	6,0	12 526	+ 2,3	91,4	62,5
	2006	1 448	+ 2,3	6,0	12 977	+ 3,6	91,9	62,6
	2007	1 498	+ 3,5	6,0	13 585	+ 4,7	92,4	63,5
Nordwestmecklenburg	1995	1 298	x	6,1	11 516	X	98,7	67,1
	1996	1 355	+ 4,4	6,3	11 743	+ 2,0	99,2	68,0
	1997	1 416	+ 4,6	6,5	12 058	+ 2,7	100,9	68,9
	1998	1 476	+ 4,2	6,7	12 372	+ 2,6	101,8	69,2
	1999	1 553	+ 5,2	6,9	12 891	+ 4,2	102,5	70,4
	2000	1 638	+ 5,5	7,1	13 525	+ 4,9	104,3	71,3
	2001	1 699	+ 3,7	7,3	14 010	+ 3,6	106,2	72,1
	2002	1 677	- 1,3	7,3	13 871	- 1,0	106,1	71,6
	2003	1 696	+ 1,2	7,4	14 039	+ 1,2	106,4	71,7
	2004	1 741	+ 2,7	7,5	14 435	+ 2,8	107,3	73,2
	2005	1 753	+ 0,7	7,5	14 559	+ 0,9	106,2	72,6
	2006	1 790	+ 2,1	7,5	14 941	+ 2,6	105,8	72,1
	2007	1 855	+ 3,6	7,5	15 589	+ 4,3	106,0	72,8
Ostvorpommern	1995	1 174	x	5,5	10 180	X	87,3	59,3
	1996	1 203	+ 2,5	5,6	10 439	+ 2,5	88,2	60,4
	1997	1 230	+ 2,2	5,7	10 645	+ 2,0	89,1	60,8
	1998	1 252	+ 1,8	5,7	10 886	+ 2,3	89,6	60,9
	1999	1 292	+ 3,2	5,7	11 222	+ 3,1	89,2	61,3
	2000	1 321	+ 2,3	5,7	11 504	+ 2,5	88,7	60,7
	2001	1 334	+ 0,9	5,7	11 697	+ 1,7	88,7	60,2
	2002	1 297	- 2,8	5,7	11 471	- 1,9	87,8	59,2
	2003	1 298	+ 0,1	5,7	11 570	+ 0,9	87,7	59,1
	2004	1 317	+ 1,4	5,7	11 810	+ 2,1	87,8	59,9
	2005	1 332	+ 1,2	5,7	12 038	+ 1,9	87,8	60,0
	2006	1 356	+ 1,8	5,6	12 353	+ 2,6	87,5	59,6
	2007	1 399	+ 3,1	5,6	12 870	+ 4,2	87,5	60,1
Parchim	1995	1 240	x	5,8	11 604	X	99,5	67,6
	1996	1 264	+ 1,9	5,9	11 729	+ 1,1	99,1	67,9
	1997	1 293	+ 2,3	6,0	11 863	+ 1,1	99,3	67,7
	1998	1 318	+ 1,9	6,0	12 016	+ 1,3	98,9	67,2
	1999	1 373	+ 4,2	6,1	12 552	+ 4,5	99,8	68,5
	2000	1 424	+ 3,7	6,2	13 038	+ 3,9	100,5	68,8
	2001	1 454	+ 2,1	6,2	13 424	+ 3,0	101,8	69,1
	2002	1 428	- 1,8	6,2	13 301	- 0,9	101,8	68,7
	2003	1 435	+ 0,5	6,3	13 532	+ 1,7	102,6	69,1
	2004	1 464	+ 2,0	6,3	13 979	+ 3,3	103,9	70,8
	2005	1 483	+ 1,3	6,3	14 357	+ 2,7	104,7	71,6
	2006	1 517	+ 2,3	6,3	14 869	+ 3,6	105,3	71,7
	2007	1 571	+ 3,6	6,3	15 598	+ 4,9	106,1	72,9

Noch: 1. Primäreinkommen der privaten Haushalte und Primäreinkommen je Einwohner in den kreisfreien Städten und Landkreisen 1995 bis 2007

Gebietseinheit	Jahr	Primäreinkommen						
		insgesamt			je Einwohner			
		Millionen EUR	Veränderung geg. Vorjahr in Prozent	Anteil an MV in Prozent	EUR	Veränderung geg. Vorjahr in Prozent	MV = 100	Deutschland = 100
<b>Landkreise</b>								
Rügen	1995	853	x	4,0	10 677	x	91,6	62,2
	1996	866	+ 1,5	4,0	10 994	+ 3,0	92,9	63,7
	1997	870	+ 0,4	4,0	11 149	+ 1,4	93,3	63,7
	1998	877	+ 0,8	4,0	11 336	+ 1,7	93,3	63,4
	1999	900	+ 2,6	4,0	11 752	+ 3,7	93,4	64,2
	2000	915	+ 1,7	4,0	12 066	+ 2,7	93,0	63,6
	2001	917	+ 0,2	3,9	12 240	+ 1,4	92,8	63,0
	2002	891	- 2,9	3,9	12 028	- 1,7	92,0	62,1
	2003	888	- 0,3	3,9	12 133	+ 0,9	92,0	62,0
	2004	901	+ 1,5	3,9	12 414	+ 2,3	92,3	62,9
	2005	916	+ 1,6	3,9	12 765	+ 2,8	93,1	63,7
	2006	934	+ 2,0	3,9	13 188	+ 3,3	93,4	63,6
	2007	961	+ 2,9	3,9	13 692	+ 3,8	93,1	64,0
Uecker-Randow	1995	894	x	4,2	9 929	x	85,1	57,8
	1996	908	+ 1,6	4,2	10 185	+ 2,6	86,1	59,0
	1997	921	+ 1,4	4,3	10 412	+ 2,2	87,1	59,5
	1998	937	+ 1,7	4,3	10 658	+ 2,4	87,7	59,6
	1999	944	+ 0,7	4,2	10 857	+ 1,9	86,3	59,3
	2000	946	+ 0,1	4,1	11 021	+ 1,5	85,0	58,1
	2001	935	- 1,1	4,0	11 084	+ 0,6	84,0	57,1
	2002	894	- 4,4	3,9	10 816	- 2,4	82,8	55,8
	2003	872	- 2,4	3,8	10 769	- 0,4	81,7	55,0
	2004	866	- 0,6	3,7	10 877	+ 1,0	80,9	55,1
	2005	874	+ 0,9	3,7	11 223	+ 3,2	81,9	56,0
	2006	897	+ 2,6	3,7	11 692	+ 4,2	82,8	56,4
	2007	930	+ 3,7	3,8	12 271	+ 4,9	83,4	57,3
Mecklenburg-Vorpommern	1995	21 321	+ 10,3	100	11 662	+ 10,8	100	67,9
	1996	21 544	+ 1,0	100	11 835	+ 1,5	100	68,5
	1997	21 671	+ 0,6	100	11 949	+ 1,0	100	68,2
	1998	21 907	+ 1,1	100	12 149	+ 1,7	100	68,0
	1999	22 571	+ 3,0	100	12 580	+ 3,5	100	68,7
	2000	23 121	+ 2,4	100	12 967	+ 3,1	100	68,4
	2001	23 319	+ 0,9	100	13 191	+ 1,7	100	67,9
	2002	22 900	- 1,8	100	13 070	- 0,9	100	67,5
	2003	22 921	+ 0,1	100	13 190	+ 0,9	100	67,4
	2004	23 213	+ 1,3	100	13 451	+ 2,0	100	68,2
2005	23 484	+ 1,2	100	13 710	+ 1,9	100	68,4	
2006	24 015	+ 2,3	100	14 124	+ 3,0	100	68,1	
2007	24 801	+ 3,3	100	14 704	+ 4,1	100	68,7	
davon Kreisfreie Städte	1995	7 830	x	36,7	12 859	x	110,3	74,9
1996	7 700	- 1,7	35,7	12 986	+ 1,0	109,7	75,2	
1997	7 485	- 2,8	34,5	12 965	- 0,2	108,5	74,0	
1998	7 386	- 1,3	33,7	13 152	+ 1,4	108,3	73,6	
1999	7 479	+ 1,3	33,1	13 590	+ 3,3	108,0	74,2	
2000	7 506	+ 0,4	32,5	13 867	+ 2,0	106,9	73,1	
2001	7 409	- 1,3	31,8	13 866	- 0,0	105,1	71,4	
2002	7 327	- 1,1	32,0	13 870	+ 0,0	106,1	71,6	
2003	7 297	- 0,4	31,8	13 914	+ 0,3	105,5	71,1	
2004	7 274	- 0,3	31,3	13 943	+ 0,2	103,7	70,7	
2005	7 362	+ 1,2	31,3	14 122	+ 1,3	103,0	70,4	
2006	7 534	+ 2,3	31,4	14 468	+ 2,4	102,4	69,8	
2007	7 740	+ 2,7	31,2	14 895	+ 3,0	101,3	69,6	

Noch: 1. Primäreinkommen der privaten Haushalte und Primäreinkommen je Einwohner in den kreisfreien Städten und Landkreisen 1995 bis 2007

Gebietseinheit	Jahr	Primäreinkommen						
		insgesamt			je Einwohner			
		Millionen EUR	Veränderung geg. Vorjahr in Prozent	Anteil an MV in Prozent	EUR	Veränderung geg. Vorjahr in Prozent	MV = 100	Deutschland = 100
Landkreise	1995	13 491	x	63,3	11 064	x	94,9	64,4
	1996	13 843	+ 2,6	64,3	11 279	+ 1,9	95,3	65,3
	1997	14 186	+ 2,5	65,5	11 475	+ 1,7	96,0	65,5
	1998	14 522	+ 2,4	66,3	11 695	+ 1,9	96,3	65,4
	1999	15 091	+ 3,9	66,9	12 133	+ 3,7	96,4	66,3
	2000	15 614	+ 3,5	67,5	12 575	+ 3,6	97,0	66,3
	2001	15 910	+ 1,9	68,2	12 898	+ 2,6	97,8	66,4
	2002	15 573	- 2,1	68,0	12 725	- 1,3	97,4	65,7
	2003	15 625	+ 0,3	68,2	12 876	+ 1,2	97,6	65,8
	2004	15 938	+ 2,0	68,7	13 239	+ 2,8	98,4	67,1
	2005	16 122	+ 1,2	68,7	13 530	+ 2,2	98,7	67,5
	2006	16 481	+ 2,2	68,6	13 973	+ 3,3	98,9	67,4
	2007	17 061	+ 3,5	68,8	14 619	+ 4,6	99,4	68,3
	Nachrichtlich: Deutschland	1995	1 402 200	+ 3,3	x	17 171	+ 3,0	147,2
1996		1 414 450	+ 0,9	x	17 271	+ 0,6	145,9	100
1997		1 436 870	+ 1,6	x	17 512	+ 1,4	146,6	100
1998		1 466 590	+ 2,1	x	17 879	+ 2,1	147,2	100
1999		1 503 310	+ 2,5	x	18 314	+ 2,4	145,6	100
2000		1 558 460	+ 3,7	x	18 962	+ 3,5	146,2	100
2001		1 599 320	+ 2,6	x	19 423	+ 2,4	147,2	100
2002		1 597 550	- 0,1	x	19 368	- 0,3	148,2	100
2003		1 614 980	+ 1,1	x	19 571	+ 1,0	148,4	100
2004		1 627 890	+ 0,8	x	19 732	+ 0,8	146,7	100
2005		1 653 310	+ 1,6	x	20 049	+ 1,6	146,2	100
2006	1 707 960	+ 3,3	x	20 736	+ 3,4	146,8	100	
2007	1 761 210	+ 3,1	x	21 410	+ 3,2	145,6	100	

2. Primäreinkommen der privaten Haushalte<sup>\*)</sup> und seine Bestandteile in den kreisfreien Städten und Landkreisen 1995 bis 2007

Gebietseinheit	Jahr	Primäreinkommen	empfangene Arbeitnehmerentgelte	Betriebsüberschuss/Selbstständigeneinkommen	Saldo Vermögenseinkommen
<b>Kreisfreie Städte</b>					
Greifswald	1995	790	672	61	57
	1996	789	668	64	57
	1997	777	653	68	57
	1998	777	652	69	57
	1999	789	662	68	59
	2000	792	663	70	58
	2001	781	651	72	58
	2002	777	645	76	56
	2003	781	642	76	64
	2004	784	638	78	68
	2005	795	637	82	76
	2006	814	646	87	80
	2007	838	664	90	84

\*) einschließlich private Organisationen ohne Erwerbszweck

Noch: 2. Primäreinkommen der privaten Haushalte und seine Bestandteile in den kreisfreien Städten und Landkreisen 1995 bis 2007

Gebietseinheit	Jahr	Primäreinkommen	empfangene Arbeitnehmerentgelte	Betriebsüberschuss/Selbstständigeinkommen	Saldo Vermögenseinkommen
<b>Kreisfreie Städte</b>					
Neubrandenburg	1995	1 138	965	89	84
	1996	1 127	955	91	80
	1997	1 104	929	93	82
	1998	1 098	923	93	82
	1999	1 096	924	89	83
	2000	1 082	913	88	82
	2001	1 051	882	87	82
	2002	1 033	865	92	76
	2003	1 021	850	90	81
	2004	1 012	836	93	83
	2005	1 023	834	98	91
	2006	1 047	846	103	98
	2007	1 075	870	106	99
	Rostock	1995	2 886	2 419	229
1996		2 831	2 368	235	228
1997		2 741	2 277	241	224
1998		2 696	2 236	238	222
1999		2 752	2 293	232	228
2000		2 785	2 321	236	228
2001		2 770	2 300	239	231
2002		2 742	2 275	253	214
2003		2 733	2 259	248	226
2004		2 728	2 241	256	230
2005		2 761	2 238	270	254
2006		2 829	2 270	287	272
2007		2 906	2 335	296	275
Schwerin		1995	1 634	1 381	132
	1996	1 593	1 352	131	110
	1997	1 539	1 301	129	109
	1998	1 509	1 279	124	106
	1999	1 517	1 287	121	110
	2000	1 509	1 279	122	108
	2001	1 483	1 245	122	116
	2002	1 461	1 223	129	109
	2003	1 450	1 206	126	117
	2004	1 437	1 188	130	120
	2005	1 453	1 186	136	131
	2006	1 483	1 203	145	135
	2007	1 521	1 238	149	134
	Stralsund	1995	810	678	70
1996		797	661	74	63
1997		774	632	77	65
1998		761	618	77	66
1999		769	627	74	68
2000		772	627	74	70
2001		758	615	73	70
2002		746	608	77	61
2003		740	603	75	62
2004		738	597	77	64
2005		747	596	81	70
2006		764	605	86	74
2007		786	622	88	76

Noch: 2. Primäreinkommen der privaten Haushalte und seine Bestandteile in den kreisfreien Städten und Landkreisen 1995 bis 2007

Gebietseinheit	Jahr	Primäreinkommen	empfangene Arbeitnehmerentgelte	Betriebsüberschuss/Selbstständigeinkommen	Saldo Vermögenseinkommen
<b>Kreisfreie Städte</b>					
Wismar	1995	571	467	54	50
	1996	564	460	55	48
	1997	549	446	56	47
	1998	543	441	56	46
	1999	557	455	54	48
	2000	566	463	55	49
	2001	566	461	55	50
	2002	567	461	58	48
	2003	571	463	56	52
	2004	576	465	57	54
	2005	583	464	60	59
	2006	597	471	63	62
	2007	613	485	65	64
<b>Landkreise</b>					
Bad Doberan	1995	1 299	1 025	178	97
	1996	1 364	1 083	190	90
	1997	1 436	1 125	206	104
	1998	1 512	1 194	208	110
	1999	1 612	1 278	207	127
	2000	1 703	1 351	221	130
	2001	1 771	1 398	235	138
	2002	1 767	1 411	230	127
	2003	1 801	1 429	225	147
	2004	1 853	1 446	249	158
	2005	1 883	1 443	257	182
	2006	1 925	1 464	272	189
	2007	1 989	1 506	292	190
Demmin	1995	965	731	134	100
	1996	983	742	142	99
	1997	998	740	153	106
	1998	1 009	753	147	109
	1999	1 031	770	143	117
	2000	1 055	779	156	121
	2001	1 064	770	170	124
	2002	1 019	759	147	113
	2003	1 005	750	137	118
	2004	1 017	741	157	118
	2005	1 023	740	157	126
	2006	1 047	751	163	133
	2007	1 089	772	181	136
Güstrow	1995	1 263	996	150	117
	1996	1 283	1 008	159	115
	1997	1 297	1 003	174	120
	1998	1 310	1 019	169	122
	1999	1 343	1 049	166	129
	2000	1 378	1 066	181	131
	2001	1 393	1 061	197	136
	2002	1 344	1 043	176	125
	2003	1 329	1 029	166	135
	2004	1 342	1 014	188	139
	2005	1 355	1 013	189	153
	2006	1 386	1 027	198	161
	2007	1 438	1 057	218	164

Noch: 2. Primäreinkommen der privaten Haushalte und seine Bestandteile in den kreisfreien Städten und Landkreisen 1995 bis 2007

Gebietseinheit	Jahr	Primäreinkommen	empfangene Arbeitnehmerentgelte	Betriebsüberschuss/Selbstständigeinkommen	Saldo Vermögenseinkommen
<b>Landkreise</b>					
Ludwigslust	1995	1 533	1 241	172	120
	1996	1 579	1 277	182	121
	1997	1 621	1 290	200	130
	1998	1 665	1 332	195	138
	1999	1 760	1 411	193	156
	2000	1 850	1 475	210	165
	2001	1 912	1 510	228	174
	2002	1 894	1 521	208	165
	2003	1 910	1 538	196	176
	2004	1 955	1 553	222	180
	2005	1 970	1 551	225	194
	2006	2 012	1 573	236	202
	2007	2 087	1 618	260	208
	Mecklenburg-Strelitz	1995	954	761	111
1996		978	778	118	82
1997		1 001	781	129	91
1998		1 024	801	128	95
1999		1 063	829	131	103
2000		1 092	847	140	105
2001		1 104	848	149	108
2002		1 105	839	149	117
2003		1 144	834	158	152
2004		1 213	828	195	190
2005		1 239	826	199	213
2006		1 271	838	209	223
2007		1 315	862	224	229
Müritz		1995	782	617	93
	1996	791	623	99	69
	1997	802	619	109	74
	1998	811	627	107	76
	1999	844	651	110	84
	2000	870	667	118	85
	2001	886	670	127	89
	2002	861	664	115	82
	2003	857	661	109	87
	2004	868	657	123	88
	2005	880	656	125	99
	2006	898	666	131	102
	2007	929	684	142	103
	Nordvorpommern	1995	1 235	962	159
1996		1 270	985	170	115
1997		1 301	990	186	125
1998		1 332	1 017	183	131
1999		1 376	1 049	182	144
2000		1 421	1 069	197	155
2001		1 441	1 065	213	162
2002		1 397	1 049	194	153
2003		1 389	1 037	185	167
2004		1 402	1 024	210	169
2005		1 415	1 022	213	180
2006		1 448	1 037	223	188
2007		1 498	1 067	243	188

Noch: 2. Primäreinkommen der privaten Haushalte und seine Bestandteile in den kreisfreien Städten und Landkreisen 1995 bis 2007

Gebietseinheit	Jahr	Primäreinkommen	empfangene Arbeitnehmerentgelte	Betriebsüberschuss/Selbstständigeinkommen	Saldo Vermögenseinkommen
<b>Landkreise</b>					
Nordwestmecklenburg	1995	1 298	1 037	160	101
	1996	1 355	1 080	174	100
	1997	1 416	1 106	194	116
	1998	1 476	1 157	192	126
	1999	1 553	1 230	184	139
	2000	1 638	1 291	201	147
	2001	1 699	1 326	220	153
	2002	1 677	1 338	200	139
	2003	1 696	1 355	190	151
	2004	1 741	1 371	216	153
	2005	1 753	1 369	219	165
	2006	1 790	1 389	229	172
	2007	1 855	1 428	252	174
Ostvorpommern	1995	1 174	912	146	116
	1996	1 203	932	155	116
	1997	1 230	936	171	123
	1998	1 252	960	169	123
	1999	1 292	987	171	133
	2000	1 321	1 003	183	136
	2001	1 334	997	195	142
	2002	1 297	992	181	124
	2003	1 298	990	172	136
	2004	1 317	988	191	137
	2005	1 332	987	195	150
	2006	1 356	1 001	205	150
	2007	1 399	1 029	222	148
Parchim	1995	1 240	951	165	124
	1996	1 264	972	174	118
	1997	1 293	977	189	127
	1998	1 318	1 002	184	131
	1999	1 373	1 047	183	144
	2000	1 424	1 081	194	149
	2001	1 454	1 091	207	156
	2002	1 428	1 089	189	150
	2003	1 435	1 091	180	165
	2004	1 464	1 091	201	171
	2005	1 483	1 090	204	189
	2006	1 517	1 105	214	198
	2007	1 571	1 137	232	202
Rügen	1995	853	654	105	94
	1996	866	662	111	93
	1997	870	659	118	92
	1998	877	671	117	89
	1999	900	688	118	94
	2000	915	697	125	93
	2001	917	692	132	93
	2002	891	681	127	82
	2003	888	673	124	91
	2004	901	665	136	100
	2005	916	664	140	112
	2006	934	674	147	113
	2007	961	693	157	111

Noch: 2. Primäreinkommen der privaten Haushalte und seine Bestandteile in den kreisfreien Städten und Landkreisen 1995 bis 2007

Gebietseinheit	Jahr	Primäreinkommen	empfangene Arbeitnehmerentgelte	Betriebsüberschuss/Selbstständigeinkommen	Saldo Vermögenseinkommen
<b>Landkreise</b>					
Uecker-Randow	1995	894	696	106	93
	1996	908	699	115	94
	1997	921	690	127	105
	1998	937	696	128	113
	1999	944	708	123	113
	2000	946	712	124	109
	2001	935	700	127	108
	2002	894	681	115	98
	2003	872	664	106	101
	2004	866	648	118	101
	2005	874	647	119	108
	2006	897	656	125	117
	2007	930	675	135	120
<b>Mecklenburg-Vorpommern</b>	<b>1995</b>	<b>21 321</b>	<b>17 164</b>	<b>2 314</b>	<b>1 843</b>
	<b>1996</b>	<b>21 544</b>	<b>17 306</b>	<b>2 439</b>	<b>1 798</b>
	<b>1997</b>	<b>21 671</b>	<b>17 154</b>	<b>2 620</b>	<b>1 897</b>
	<b>1998</b>	<b>21 907</b>	<b>17 378</b>	<b>2 586</b>	<b>1 943</b>
	<b>1999</b>	<b>22 571</b>	<b>17 944</b>	<b>2 549</b>	<b>2 078</b>
	<b>2000</b>	<b>23 121</b>	<b>18 306</b>	<b>2 694</b>	<b>2 120</b>
	<b>2001</b>	<b>23 319</b>	<b>18 280</b>	<b>2 848</b>	<b>2 190</b>
	<b>2002</b>	<b>22 900</b>	<b>18 143</b>	<b>2 716</b>	<b>2 041</b>
	<b>2003</b>	<b>22 921</b>	<b>18 074</b>	<b>2 621</b>	<b>2 227</b>
	<b>2004</b>	<b>23 213</b>	<b>17 992</b>	<b>2 897</b>	<b>2 323</b>
	<b>2005</b>	<b>23 484</b>	<b>17 963</b>	<b>2 969</b>	<b>2 552</b>
	<b>2006</b>	<b>24 015</b>	<b>18 223</b>	<b>3 124</b>	<b>2 668</b>
	<b>2007</b>	<b>24 801</b>	<b>18 742</b>	<b>3 355</b>	<b>2 704</b>
davon Kreisfreie Städte	1995	7 830	6 582	635	613
	1996	7 700	6 464	651	585
	1997	7 485	6 238	664	583
	1998	7 386	6 149	657	579
	1999	7 479	6 246	637	596
	2000	7 506	6 267	644	595
	2001	7 409	6 153	648	608
	2002	7 327	6 077	685	565
	2003	7 297	6 023	672	602
	2004	7 274	5 965	691	618
	2005	7 362	5 955	727	679
	2006	7 534	6 042	772	721
	2007	7 740	6 214	796	730
Landkreise	1995	13 491	10 582	1 679	1 230
	1996	13 843	10 842	1 788	1 213
	1997	14 186	10 916	1 956	1 313
	1998	14 522	11 229	1 928	1 364
	1999	15 091	11 698	1 912	1 482
	2000	15 614	12 039	2 050	1 525
	2001	15 910	12 127	2 200	1 582
	2002	15 573	12 066	2 031	1 476
	2003	15 625	12 051	1 949	1 625
	2004	15 938	12 027	2 206	1 705
	2005	16 122	12 007	2 243	1 872
	2006	16 481	12 181	2 352	1 948
	2007	17 061	12 528	2 559	1 974

### 3. Primäreinkommen der privaten Haushalte<sup>\*)</sup> und Primäreinkommen je Einwohner nach Planungsregionen<sup>\*\*) 1995 bis 2007</sup>

Jahr	Primäreinkommen							Deutschland = 100
	insgesamt			je Einwohner				
	Millionen EUR	Veränderung geg. Vorjahr in Prozent	Anteil an MV in Prozent	EUR	Veränderung geg. Vorjahr in Prozent	MV = 100		
<b>Planungsregion Westmecklenburg</b>								
1995	6 277	x	29,4	12 224	x	104,8	71,2	
1996	6 354	+ 1,2	29,5	12 374	+ 1,2	104,6	71,6	
1997	6 419	+ 1,0	29,6	12 485	+ 0,9	104,5	71,3	
1998	6 511	+ 1,4	29,7	12 662	+ 1,4	104,2	70,8	
1999	6 760	+ 3,8	30,0	13 169	+ 4,0	104,7	71,9	
2000	6 988	+ 3,4	30,2	13 655	+ 3,7	105,3	72,0	
2001	7 114	+ 1,8	30,5	13 987	+ 2,4	107,0	72,0	
2002	7 027	- 1,2	30,7	13 906	- 0,6	105,4	71,8	
2003	7 062	+ 0,5	30,8	14 074	+ 1,2	106,7	71,9	
2004	7 173	+ 1,6	30,9	14 394	+ 2,3	107,0	72,9	
2005	7 242	+ 1,0	30,8	14 633	+ 1,7	106,7	73,0	
2006	7 399	+ 2,2	30,8	15 056	+ 2,9	106,6	72,6	
2007	7 647	+ 3,4	30,8	15 684	+ 4,2	106,7	73,3	
<b>Planungsregion Rostock - Mittleres Mecklenburg</b>								
1995	5 449	x	25,6	12 226	x	104,8	71,2	
1996	5 477	+ 0,5	25,4	12 358	+ 1,1	104,4	71,6	
1997	5 474	- 0,1	25,3	12 428	+ 0,6	104,0	71,0	
1998	5 518	+ 0,8	25,2	12 636	+ 1,7	104,0	70,7	
1999	5 708	+ 3,4	25,3	13 133	+ 3,9	104,4	71,7	
2000	5 866	+ 2,8	25,4	13 569	+ 3,3	104,6	71,6	
2001	5 934	+ 1,2	25,4	13 801	+ 1,7	104,6	71,1	
2002	5 854	- 1,4	25,6	13 682	- 0,9	103,7	70,6	
2003	5 864	+ 0,2	25,6	13 742	+ 0,4	104,2	70,2	
2004	5 923	+ 1,0	25,5	13 910	+ 1,2	103,4	70,5	
2005	5 999	+ 1,3	25,5	14 102	+ 1,4	102,9	70,3	
2006	6 140	+ 2,3	25,6	14 479	+ 2,7	102,5	69,8	
2007	6 333	+ 3,2	25,5	14 988	+ 3,5	101,9	70,0	
<b>Planungsregion Mecklenburgische Seenplatte</b>								
1995	3 839	x	18,0	11 381	x	97,6	66,3	
1996	3 878	+ 1,0	18,0	11 541	+ 1,4	97,5	66,8	
1997	3 905	+ 0,7	18,0	11 656	+ 1,0	97,6	66,6	
1998	3 942	+ 0,9	18,0	11 837	+ 1,5	97,4	66,2	
1999	4 034	+ 2,3	17,9	12 194	+ 3,0	96,9	66,6	
2000	4 100	+ 1,6	17,7	12 523	+ 2,7	96,6	66,0	
2001	4 105	+ 0,1	17,6	12 692	+ 1,4	96,2	65,3	
2002	4 018	- 2,1	17,5	12 587	- 0,8	95,4	65,0	
2003	4 028	+ 0,3	17,6	12 780	+ 1,5	96,9	65,3	
2004	4 109	+ 2,0	17,7	13 191	+ 3,2	98,1	66,9	
2005	4 165	+ 1,3	17,7	13 527	+ 2,5	98,7	67,5	
2006	4 263	+ 2,4	17,8	14 018	+ 3,6	99,2	67,6	
2007	4 408	+ 3,4	17,8	14 691	+ 4,8	99,9	68,6	
<b>Planungsregion Vorpommern</b>								
1995	5 756	x	27,0	10 826	x	92,8	63,0	
1996	5 834	+ 1,3	27,1	11 058	+ 2,1	93,4	64,0	
1997	5 874	+ 0,7	27,1	11 208	+ 1,4	93,8	64,0	
1998	5 936	+ 1,1	27,1	11 432	+ 2,0	94,1	63,9	
1999	6 069	+ 2,2	26,9	11 775	+ 3,0	93,6	64,3	
2000	6 167	+ 1,6	26,7	12 055	+ 2,4	93,0	63,6	
2001	6 165	- 0,0	26,4	12 190	+ 1,1	92,4	62,8	
2002	6 001	- 2,7	26,2	12 011	- 1,5	91,1	62,0	
2003	5 968	- 0,5	26,0	12 076	+ 0,5	91,6	61,7	
2004	6 008	+ 0,7	25,9	12 260	+ 1,5	91,1	62,1	
2005	6 079	+ 1,2	25,9	12 541	+ 2,3	91,5	62,6	
2006	6 213	+ 2,2	25,9	12 927	+ 3,1	91,5	62,3	
2007	6 412	+ 3,2	25,9	13 458	+ 4,1	91,5	62,9	

\*) einschließlich private Organisationen ohne Erwerbszweck

\*\*) siehe Karte Seite 6

#### 4. Primäreinkommen der privaten Haushalte<sup>\*)</sup> und seine Bestandteile nach Planungsregionen<sup>\*\*)</sup> 1995 bis 2007

Jahr	Primäreinkommen	empfangene Arbeitnehmerentgelte	Betriebsüberschuss/ Selbstständigeneinkommen	Saldo Vermögenseinkommen
<b>Planungsregion Westmecklenburg</b>				
1995	6 277	5 076	684	517
1996	6 354	5 141	716	497
1997	6 419	5 120	769	529
1998	6 511	5 211	752	547
1999	6 760	5 429	735	596
2000	6 988	5 589	782	618
2001	7 114	5 632	832	650
2002	7 027	5 632	783	612
2003	7 062	5 653	748	661
2004	7 173	5 669	826	677
2005	7 242	5 660	844	737
2006	7 399	5 742	888	769
2007	7 647	5 906	960	782
<b>Planungsregion Rostock - Mittleres Mecklenburg</b>				
1995	5 449	4 440	557	451
1996	5 477	4 459	585	433
1997	5 474	4 405	621	448
1998	5 518	4 449	616	454
1999	5 708	4 620	605	483
2000	5 866	4 739	638	489
2001	5 934	4 759	671	504
2002	5 854	4 729	659	466
2003	5 864	4 717	639	508
2004	5 923	4 701	693	528
2005	5 999	4 694	716	589
2006	6 140	4 762	757	621
2007	6 333	4 897	807	629
<b>Planungsregion Mecklenburgische Seenplatte</b>				
1995	3 839	3 074	427	338
1996	3 878	3 098	450	330
1997	3 905	3 068	484	352
1998	3 942	3 105	474	363
1999	4 034	3 174	473	387
2000	4 100	3 206	501	392
2001	4 105	3 169	533	403
2002	4 018	3 126	503	388
2003	4 028	3 095	495	438
2004	4 109	3 062	568	480
2005	4 165	3 057	579	529
2006	4 263	3 101	606	556
2007	4 408	3 190	653	566
<b>Planungsregion Vorpommern</b>				
1995	5 756	4 574	646	536
1996	5 834	4 607	689	538
1997	5 874	4 561	746	567
1998	5 936	4 613	744	579
1999	6 069	4 721	737	611
2000	6 167	4 772	773	621
2001	6 165	4 720	812	633
2002	6 001	4 656	770	574
2003	5 968	4 609	738	621
2004	6 008	4 560	810	638
2005	6 079	4 552	830	696
2006	6 213	4 618	873	722
2007	6 412	4 750	936	727

<sup>\*)</sup> einschließlich private Organisationen ohne Erwerbszweck

<sup>\*\*)</sup> siehe Karte Seite 6

## 5. Verfügbares Einkommen der privaten Haushalte<sup>\*)</sup> und verfügbares Einkommen je Einwohner in den kreisfreien Städten und Landkreisen 1995 bis 2007

Gebietseinheit	Jahr	Verfügbares Einkommen						
		insgesamt			je Einwohner			
		Millionen EUR	Anteil an MV in Prozent	darunter empf. Sozialleistungen in Prozent	EUR	Veränderung geg. Vorjahr in Prozent	MV = 100	Deutschland = 100
<b>Kreisfreie Städte</b>								
Greifswald	1995	697	3,5	36,7	11 304	x	103,1	77,7
	1996	723	3,5	39,7	11 988	+ 6,1	104,3	81,0
	1997	714	3,4	41,2	12 146	+ 1,3	103,4	80,8
	1998	715	3,3	41,0	12 550	+ 3,3	105,0	82,1
	1999	734	3,3	41,7	13 164	+ 4,9	105,6	84,1
	2000	731	3,2	41,6	13 340	+ 1,3	104,0	82,9
	2001	738	3,1	42,8	13 689	+ 2,6	103,1	82,0
	2002	745	3,2	42,8	13 988	+ 2,2	104,5	83,3
	2003	756	3,2	42,8	14 287	+ 2,1	104,6	83,4
	2004	758	3,2	42,8	14 360	+ 0,5	103,3	82,5
	2005	769	3,2	40,7	14 588	+ 1,6	103,0	82,2
	2006	780	3,2	39,6	14 660	+ 0,5	101,5	81,0
	2007	783	3,2	38,5	14 684	+ 0,2	100,5	79,8
Neubrandenburg	1995	955	4,8	33,6	11 679	x	106,5	80,3
	1996	982	4,7	36,2	12 277	+ 5,1	106,8	82,9
	1997	970	4,6	37,8	12 375	+ 0,8	105,3	82,4
	1998	971	4,5	38,9	12 654	+ 2,3	105,8	82,8
	1999	989	4,4	40,4	13 109	+ 3,6	105,1	83,7
	2000	988	4,3	41,8	13 347	+ 1,8	104,0	83,0
	2001	989	4,2	44,0	13 616	+ 2,0	102,6	81,6
	2002	994	4,2	45,1	13 993	+ 2,8	104,5	83,3
	2003	1 000	4,2	45,3	14 322	+ 2,4	104,9	83,6
	2004	996	4,2	45,8	14 476	+ 1,1	104,2	83,2
	2005	1 008	4,2	43,5	14 725	+ 1,7	103,9	82,9
	2006	1 021	4,2	42,1	15 029	+ 2,1	104,1	83,0
	2007	1 022	4,1	41,1	15 223	+ 1,3	104,2	82,7
Rostock	1995	2 605	13,0	38,6	11 287	x	102,9	77,6
	1996	2 675	12,8	42,1	11 929	+ 5,7	103,8	80,6
	1997	2 631	12,3	44,1	12 091	+ 1,4	102,9	80,5
	1998	2 618	12,1	45,3	12 444	+ 2,9	104,1	81,4
	1999	2 691	12,0	44,8	13 087	+ 5,2	104,9	83,6
	2000	2 699	11,8	43,8	13 364	+ 2,1	104,1	83,1
	2001	2 745	11,7	44,7	13 734	+ 2,8	103,5	82,3
	2002	2 770	11,8	45,8	13 952	+ 1,6	104,2	83,1
	2003	2 804	11,8	46,4	14 147	+ 1,4	103,6	82,6
	2004	2 808	11,7	46,7	14 176	+ 0,2	102,0	81,5
	2005	2 845	11,7	45,3	14 293	+ 0,8	100,9	80,5
	2006	2 885	11,8	44,2	14 476	+ 1,3	100,3	80,0
	2007	2 891	11,7	42,9	14 465	- 0,1	99,0	78,6
Schwerin	1995	1 407	7,0	33,9	12 037	x	109,7	82,7
	1996	1 422	6,8	37,2	12 571	+ 4,4	109,4	84,9
	1997	1 389	6,5	39,3	12 669	+ 0,8	107,8	84,3
	1998	1 375	6,4	40,9	12 894	+ 1,8	107,8	84,4
	1999	1 402	6,3	41,6	13 455	+ 4,4	107,9	85,9
	2000	1 404	6,1	42,1	13 738	+ 2,1	107,1	85,4
	2001	1 417	6,0	42,9	14 063	+ 2,4	106,0	84,3
	2002	1 423	6,1	43,3	14 308	+ 1,7	106,9	85,2
	2003	1 432	6,0	43,8	14 558	+ 1,7	106,6	85,0
	2004	1 425	5,9	44,1	14 626	+ 0,5	105,2	84,0
	2005	1 446	6,0	43,4	14 919	+ 2,0	105,3	84,0
	2006	1 464	6,0	43,0	15 175	+ 1,7	105,1	83,8
	2007	1 461	5,9	41,9	15 209	+ 0,2	104,1	82,6

<sup>\*)</sup> einschließlich private Organisationen ohne Erwerbszweck

Noch: 5. Verfügbares Einkommen der privaten Haushalte und verfügbares Einkommen je Einwohner in den kreisfreien Städten und Landkreisen 1995 bis 2007

Gebietseinheit	Jahr	Verfügbares Einkommen						
		insgesamt			je Einwohner			
		Millionen EUR	Anteil an MV in Prozent	darunter empf. Sozialleistungen in Prozent	EUR	Veränderung geg. Vorjahr in Prozent	MV = 100	Deutschland = 100
<b>Kreisfreie Städte</b>								
Stralsund	1995	772	3,8	42,1	11 531	x	105,1	79,3
	1996	794	3,8	44,4	12 159	+ 5,4	105,8	82,1
	1997	785	3,7	46,3	12 311	+ 1,2	104,8	81,9
	1998	785	3,6	47,4	12 570	+ 2,1	105,1	82,3
	1999	805	3,6	48,2	13 085	+ 4,1	104,9	83,6
	2000	806	3,5	48,6	13 175	+ 0,7	102,7	81,9
	2001	812	3,5	49,9	13 451	+ 2,1	101,3	80,6
	2002	811	3,5	50,5	13 623	+ 1,3	101,8	81,1
	2003	818	3,4	51,1	13 818	+ 1,4	101,2	80,6
	2004	816	3,4	51,5	13 824	+ 0,0	99,5	79,4
	2005	823	3,4	49,2	14 023	+ 1,4	99,0	79,0
	2006	832	3,4	48,0	14 210	+ 1,3	98,4	78,5
	2007	831	3,4	46,5	14 287	+ 0,5	97,8	77,6
Wismar	1995	556	2,8	42,7	10 933	x	99,7	75,2
	1996	569	2,7	45,1	11 385	+ 4,1	99,0	76,9
	1997	557	2,6	46,9	11 311	- 0,7	96,3	75,3
	1998	556	2,6	48,7	11 483	+ 1,5	96,0	75,2
	1999	573	2,6	48,7	11 989	+ 4,4	96,1	76,6
	2000	602	2,6	50,1	12 762	+ 6,4	99,5	79,3
	2001	612	2,6	49,9	13 063	+ 2,4	98,4	78,3
	2002	620	2,6	49,3	13 365	+ 2,3	99,9	79,6
	2003	627	2,6	48,8	13 660	+ 2,2	100,0	79,7
	2004	629	2,6	48,3	13 787	+ 0,9	99,2	79,2
	2005	634	2,6	46,4	13 960	+ 1,3	98,5	78,6
	2006	643	2,6	45,9	14 207	+ 1,8	98,4	78,5
	2007	644	2,6	44,7	14 294	+ 0,6	97,8	77,6
<b>Landkreise</b>								
Bad Doberan	1995	1 154	5,8	34,6	11 746	x	107,1	80,7
	1996	1 234	5,9	36,7	12 000	+ 2,2	104,4	81,0
	1997	1 293	6,1	36,6	12 065	+ 0,5	102,7	80,3
	1998	1 350	6,3	36,7	12 097	+ 0,3	101,2	79,2
	1999	1 442	6,4	36,0	12 554	+ 3,8	100,7	80,2
	2000	1 531	6,7	36,3	13 070	+ 4,1	101,9	81,2
	2001	1 604	6,8	36,5	13 569	+ 3,8	102,2	81,3
	2002	1 629	6,9	37,9	13 717	+ 1,1	102,5	81,7
	2003	1 671	7,0	37,9	14 007	+ 2,1	102,6	81,7
	2004	1 715	7,1	37,2	14 324	+ 2,3	103,1	82,3
	2005	1 758	7,2	36,3	14 677	+ 2,5	103,6	82,7
	2006	1 783	7,3	35,4	14 907	+ 1,6	103,2	82,3
	2007	1 797	7,3	33,9	15 086	+ 1,2	103,3	81,9
Demmin	1995	990	4,9	45,8	9 977	x	91,0	68,6
	1996	1 037	5,0	47,3	10 490	+ 5,1	91,3	70,8
	1997	1 089	5,1	49,7	11 066	+ 5,5	94,2	73,6
	1998	1 096	5,1	49,5	11 238	+ 1,6	94,0	73,5
	1999	1 128	5,0	49,9	11 671	+ 3,9	93,6	74,5
	2000	1 154	5,0	49,9	12 129	+ 3,9	94,5	75,4
	2001	1 183	5,0	50,4	12 634	+ 4,2	95,2	75,7
	2002	1 158	4,9	52,2	12 580	- 0,4	94,0	74,9
	2003	1 159	4,9	52,0	12 800	+ 1,7	93,7	74,7
	2004	1 164	4,9	51,1	13 061	+ 2,0	94,0	75,1
	2005	1 164	4,8	48,6	13 298	+ 1,8	93,9	74,9
	2006	1 172	4,8	47,0	13 626	+ 2,5	94,4	75,3
	2007	1 175	4,8	44,4	13 916	+ 2,1	95,2	75,6

Noch: 5. Verfügbares Einkommen der privaten Haushalte und verfügbares Einkommen je Einwohner in den kreisfreien Städten und Landkreisen 1995 bis 2007

Gebietseinheit	Jahr	Verfügbares Einkommen						
		insgesamt			je Einwohner			
		Millionen EUR	Anteil an MV in Prozent	darunter empf. Sozialleistungen in Prozent	EUR	Veränderung geg. Vorjahr in Prozent	MV = 100	Deutschland = 100
<b>Landkreise</b>								
Güstrow	1995	1 230	6,1	41,3	10 546	x	96,2	72,5
	1996	1 289	6,2	44,0	11 095	+ 5,2	96,5	74,9
	1997	1 319	6,2	45,1	11 406	+ 2,8	97,1	75,9
	1998	1 331	6,2	45,4	11 596	+ 1,7	97,0	75,9
	1999	1 377	6,2	45,7	12 062	+ 4,0	96,7	77,0
	2000	1 410	6,2	45,1	12 457	+ 3,3	97,1	77,4
	2001	1 451	6,2	45,9	12 961	+ 4,0	97,7	77,7
	2002	1 431	6,1	47,8	12 937	- 0,2	96,7	77,0
	2003	1 435	6,0	47,9	13 142	+ 1,6	96,2	76,7
	2004	1 450	6,0	47,7	13 425	+ 2,2	96,6	77,1
	2005	1 456	6,0	45,5	13 662	+ 1,8	96,4	77,0
	2006	1 470	6,0	44,1	13 993	+ 2,4	96,9	77,3
	2007	1 477	6,0	41,7	14 253	+ 1,9	97,6	77,4
Ludwigslust	1995	1 459	7,3	38,1	11 559	x	105,4	79,5
	1996	1 534	7,3	39,3	12 051	+ 4,3	104,8	81,4
	1997	1 563	7,3	39,4	12 135	+ 0,7	103,3	80,8
	1998	1 599	7,4	39,7	12 286	+ 1,2	102,8	80,4
	1999	1 691	7,6	38,9	12 861	+ 4,7	103,1	82,1
	2000	1 761	7,7	37,8	13 336	+ 3,7	103,9	82,9
	2001	1 832	7,8	37,1	13 940	+ 4,5	105,0	83,5
	2002	1 834	7,8	38,1	13 968	+ 0,2	104,4	83,2
	2003	1 855	7,8	38,2	14 192	+ 1,6	103,9	82,8
	2004	1 887	7,9	37,7	14 516	+ 2,3	104,4	83,4
	2005	1 910	7,9	37,2	14 816	+ 2,1	104,6	83,5
	2006	1 933	7,9	36,8	15 116	+ 2,0	104,7	83,5
	2007	1 951	7,9	35,0	15 394	+ 1,8	105,4	83,6
Mecklenburg-Strelitz	1995	874	4,4	38,5	10 197	x	93,0	70,1
	1996	926	4,4	40,5	10 660	+ 4,5	92,7	72,0
	1997	1 008	4,7	45,5	11 478	+ 7,7	97,7	76,4
	1998	1 028	4,8	45,3	11 615	+ 1,2	97,2	76,0
	1999	1 074	4,8	45,2	12 137	+ 4,5	97,3	77,5
	2000	1 100	4,8	45,1	12 469	+ 2,7	97,2	77,5
	2001	1 130	4,8	46,3	12 913	+ 3,6	97,3	77,4
	2002	1 152	4,9	46,9	13 276	+ 2,8	99,2	79,1
	2003	1 200	5,1	45,0	13 984	+ 5,3	102,4	81,6
	2004	1 265	5,3	42,6	14 880	+ 6,4	107,1	85,5
	2005	1 287	5,3	40,4	15 322	+ 3,0	108,2	86,3
	2006	1 306	5,3	39,1	15 740	+ 2,7	109,0	86,9
	2007	1 312	5,3	36,8	16 055	+ 2,0	109,9	87,2
Müritz	1995	771	3,8	42,2	10 919	x	99,6	75,1
	1996	804	3,8	44,1	11 419	+ 4,6	99,3	77,1
	1997	818	3,8	45,3	11 621	+ 1,8	98,9	77,3
	1998	828	3,8	45,5	11 788	+ 1,4	98,6	77,1
	1999	868	3,9	45,0	12 352	+ 4,8	99,1	78,9
	2000	891	3,9	44,5	12 734	+ 3,1	99,2	79,2
	2001	922	3,9	45,4	13 237	+ 3,9	99,7	79,3
	2002	917	3,9	47,0	13 212	- 0,2	98,7	78,7
	2003	923	3,9	46,9	13 384	+ 1,3	98,0	78,1
	2004	930	3,9	46,1	13 573	+ 1,4	97,7	78,0
	2005	943	3,9	44,5	13 883	+ 2,3	98,0	78,2
	2006	952	3,9	43,3	14 148	+ 1,9	98,0	78,1
	2007	957	3,9	41,5	14 333	+ 1,3	98,1	77,9

Noch: 5. Verfügbares Einkommen der privaten Haushalte und verfügbares Einkommen je Einwohner in den kreisfreien Städten und Landkreisen 1995 bis 2007

Gebietseinheit	Jahr	Verfügbares Einkommen						
		insgesamt			je Einwohner			
		Millionen EUR	Anteil an MV in Prozent	darunter empf. Sozialleistungen in Prozent	EUR	Veränderung geg. Vorjahr in Prozent	MV = 100	Deutschland = 100
<b>Landkreise</b>								
Nordvorpommern	1995	1 256	6,3	44,5	10 652	x	97,1	73,2
	1996	1 326	6,3	46,6	11 169	+ 4,9	97,2	75,4
	1997	1 346	6,3	46,0	11 264	+ 0,8	95,9	75,0
	1998	1 371	6,4	45,3	11 456	+ 1,7	95,8	75,0
	1999	1 426	6,4	45,3	11 935	+ 4,2	95,7	76,2
	2000	1 480	6,5	45,7	12 425	+ 4,1	96,8	77,2
	2001	1 525	6,5	46,4	12 897	+ 3,8	97,2	77,3
	2002	1 507	6,4	47,6	12 869	- 0,2	96,1	76,6
	2003	1 523	6,4	47,9	13 157	+ 2,2	96,4	76,8
	2004	1 535	6,4	47,6	13 403	+ 1,9	96,4	77,0
	2005	1 541	6,4	45,7	13 639	+ 1,8	96,3	76,8
	2006	1 556	6,3	44,2	13 939	+ 2,2	96,5	77,0
	2007	1 559	6,3	42,1	14 141	+ 1,4	96,8	76,8
Nordwestmecklenburg	1995	1 244	6,2	39,3	11 034	x	100,6	75,8
	1996	1 328	6,3	40,8	11 508	+ 4,3	100,1	77,7
	1997	1 386	6,5	41,0	11 799	+ 2,5	100,4	78,5
	1998	1 434	6,7	41,1	12 023	+ 1,9	100,6	78,7
	1999	1 508	6,7	40,6	12 517	+ 4,1	100,4	79,9
	2000	1 553	6,8	38,4	12 818	+ 2,4	99,9	79,7
	2001	1 623	6,9	38,1	13 379	+ 4,4	100,8	80,2
	2002	1 617	6,9	39,1	13 376	- 0,0	99,9	79,6
	2003	1 641	6,9	38,9	13 581	+ 1,5	99,5	79,3
	2004	1 675	7,0	38,2	13 889	+ 2,3	99,9	79,8
	2005	1 696	7,0	37,9	14 087	+ 1,4	99,4	79,4
	2006	1 720	7,0	37,7	14 360	+ 1,9	99,5	79,3
	2007	1 736	7,0	36,0	14 582	+ 1,5	99,8	79,2
Ostvorpommern	1995	1 214	6,1	46,2	10 531	x	96,0	72,4
	1996	1 277	6,1	47,6	11 078	+ 5,2	96,4	74,8
	1997	1 295	6,1	47,2	11 205	+ 1,2	95,4	74,6
	1998	1 310	6,1	46,4	11 389	+ 1,6	95,3	74,5
	1999	1 365	6,1	46,7	11 859	+ 4,1	95,1	75,7
	2000	1 403	6,1	47,2	12 211	+ 3,0	95,2	75,9
	2001	1 440	6,1	48,0	12 631	+ 3,4	95,2	75,7
	2002	1 429	6,1	49,4	12 645	+ 0,1	94,5	75,3
	2003	1 448	6,1	49,3	12 910	+ 2,1	94,6	75,3
	2004	1 465	6,1	48,9	13 138	+ 1,8	94,5	75,5
	2005	1 480	6,1	47,2	13 378	+ 1,8	94,4	75,4
	2006	1 489	6,1	45,9	13 563	+ 1,4	93,9	74,9
	2007	1 488	6,0	44,2	13 694	+ 1,0	93,7	74,4
Parchim	1995	1 166	5,8	37,9	10 914	x	99,5	75,0
	1996	1 221	5,8	39,9	11 333	+ 3,8	98,6	76,5
	1997	1 281	6,0	41,6	11 754	+ 3,7	100,1	78,2
	1998	1 302	6,0	42,4	11 877	+ 1,0	99,3	77,7
	1999	1 361	6,1	42,0	12 441	+ 4,7	99,8	79,4
	2000	1 405	6,1	41,5	12 859	+ 3,4	100,2	79,9
	2001	1 450	6,2	41,5	13 385	+ 4,1	100,8	80,2
	2002	1 447	6,2	42,6	13 472	+ 0,6	100,7	80,2
	2003	1 463	6,2	42,2	13 792	+ 2,4	101,0	80,5
	2004	1 483	6,2	41,2	14 160	+ 2,7	101,9	81,4
	2005	1 507	6,2	40,3	14 592	+ 3,1	103,0	82,2
	2006	1 528	6,2	39,4	14 974	+ 2,6	103,7	82,7
	2007	1 540	6,2	37,4	15 284	+ 2,1	104,6	83,0

Noch: 5. Verfügbares Einkommen der privaten Haushalte und verfügbares Einkommen je Einwohner in den kreisfreien Städten und Landkreisen 1995 bis 2007

Gebietseinheit	Jahr	Verfügbares Einkommen						
		insgesamt			je Einwohner			
		Millionen EUR	Anteil an MV in Prozent	darunter empf. Sozialleistungen in Prozent	EUR	Veränderung geg. Vorjahr in Prozent	MV = 100	Deutschland = 100
<b>Landkreise</b>								
Rügen	1995	850	4,2	42,9	10 639	x	97,0	73,1
	1996	886	4,2	43,7	11 255	+ 5,8	97,9	76,0
	1997	887	4,2	43,5	11 374	+ 1,1	96,8	75,7
	1998	895	4,2	44,1	11 576	+ 1,8	96,8	75,8
	1999	927	4,1	44,2	12 113	+ 4,6	97,1	77,3
	2000	946	4,1	44,3	12 466	+ 2,9	97,2	77,5
	2001	964	4,1	45,4	12 875	+ 3,3	97,0	77,2
	2002	958	4,1	46,8	12 932	+ 0,4	96,6	77,0
	2003	967	4,1	46,6	13 208	+ 2,1	96,7	77,1
	2004	980	4,1	45,7	13 495	+ 2,2	97,1	77,6
	2005	996	4,1	44,5	13 879	+ 2,8	98,0	78,2
	2006	1 002	4,1	43,1	14 152	+ 2,0	98,0	78,2
	2007	1 002	4,1	41,2	14 277	+ 0,9	97,7	77,5
Uecker-Randow	1995	852	4,3	43,0	9 463	x	86,3	65,0
	1996	899	4,3	45,3	10 083	+ 6,6	87,7	68,1
	1997	976	4,6	48,9	11 032	+ 9,4	93,9	73,4
	1998	995	4,6	48,6	11 317	+ 2,6	94,7	74,1
	1999	1 012	4,5	49,7	11 638	+ 2,8	93,3	74,3
	2000	1 017	4,4	51,0	11 856	+ 1,9	92,4	73,7
	2001	1 028	4,4	52,8	12 189	+ 2,8	91,8	73,0
	2002	1 010	4,3	54,8	12 229	+ 0,3	91,4	72,8
	2003	1 007	4,2	54,7	12 447	+ 1,8	91,2	72,6
	2004	1 003	4,2	55,0	12 596	+ 1,2	90,6	72,4
	2005	1 004	4,1	52,3	12 886	+ 2,3	91,0	72,6
	2006	1 014	4,1	50,2	13 220	+ 2,6	91,6	73,0
	2007	1 016	4,1	48,0	13 406	+ 1,4	91,8	72,8
<b>Mecklenburg-Vorpommern</b>	<b>1995</b>	<b>20 052</b>	<b>100</b>	<b>39,8</b>	<b>10 968</b>	<b>+ 7,9</b>	<b>100</b>	<b>75,4</b>
	<b>1996</b>	<b>20 925</b>	<b>100</b>	<b>42,0</b>	<b>11 495</b>	<b>+ 4,8</b>	<b>100</b>	<b>77,6</b>
	<b>1997</b>	<b>21 307</b>	<b>100</b>	<b>43,4</b>	<b>11 748</b>	<b>+ 2,2</b>	<b>100</b>	<b>78,2</b>
	<b>1998</b>	<b>21 559</b>	<b>100</b>	<b>43,7</b>	<b>11 956</b>	<b>+ 1,8</b>	<b>100</b>	<b>78,2</b>
	<b>1999</b>	<b>22 373</b>	<b>100</b>	<b>43,7</b>	<b>12 470</b>	<b>+ 4,3</b>	<b>100</b>	<b>79,6</b>
	<b>2000</b>	<b>22 880</b>	<b>100</b>	<b>43,6</b>	<b>12 832</b>	<b>+ 2,9</b>	<b>100</b>	<b>79,8</b>
	<b>2001</b>	<b>23 464</b>	<b>100</b>	<b>44,2</b>	<b>13 273</b>	<b>+ 3,4</b>	<b>100</b>	<b>79,5</b>
	<b>2002</b>	<b>23 450</b>	<b>100</b>	<b>45,3</b>	<b>13 385</b>	<b>+ 0,8</b>	<b>100</b>	<b>79,7</b>
	<b>2003</b>	<b>23 729</b>	<b>100</b>	<b>45,2</b>	<b>13 654</b>	<b>+ 2,0</b>	<b>100</b>	<b>79,7</b>
	<b>2004</b>	<b>23 983</b>	<b>100</b>	<b>44,8</b>	<b>13 898</b>	<b>+ 1,8</b>	<b>100</b>	<b>79,9</b>
	<b>2005</b>	<b>24 266</b>	<b>100</b>	<b>43,3</b>	<b>14 167</b>	<b>+ 1,9</b>	<b>100</b>	<b>79,8</b>
	<b>2006</b>	<b>24 550</b>	<b>100</b>	<b>42,2</b>	<b>14 439</b>	<b>+ 1,9</b>	<b>100</b>	<b>79,8</b>
	<b>2007</b>	<b>24 642</b>	<b>100</b>	<b>40,5</b>	<b>14 610</b>	<b>+ 1,2</b>	<b>100</b>	<b>79,4</b>
davon Kreisfreie Städte	1995	6 992	34,9	37,5	11 482	x	104,7	78,9
	1996	7 165	34,2	40,6	12 084	+ 5,2	105,1	81,6
	1997	7 045	33,1	42,5	12 203	+ 1,0	103,9	81,2
	1998	7 019	32,6	43,6	12 500	+ 2,4	104,6	81,8
	1999	7 194	32,2	43,9	13 072	+ 4,6	104,8	83,5
	2000	7 230	31,6	44,0	13 356	+ 2,2	104,1	83,0
	2001	7 312	31,2	45,1	13 685	+ 2,5	103,1	82,0
	2002	7 363	31,4	45,7	13 940	+ 1,9	104,1	83,0
	2003	7 437	31,3	46,1	14 182	+ 1,7	103,9	82,8
	2004	7 432	31,0	46,3	14 245	+ 0,4	102,5	81,9
	2005	7 525	31,0	44,7	14 436	+ 1,3	101,9	81,3
	2006	7 625	31,1	43,8	14 643	+ 1,4	101,4	80,9
	2007	7 633	31,0	42,6	14 688	+ 0,3	100,5	79,8

Noch: 5. Verfügbares Einkommen der privaten Haushalte und verfügbares Einkommen je Einwohner in den kreisfreien Städten und Landkreisen 1995 bis 2007

Gebietseinheit	Jahr	Verfügbares Einkommen						
		insgesamt			je Einwohner			
		Millionen EUR	Anteil an MV in Prozent	darunter empf. Sozialleistungen in Prozent	EUR	Veränderung geg. Vorjahr in Prozent	MV = 100	Deutschland = 100
Landkreise	1995	13 060	65,1	41,1	10 711	x	97,7	73,6
	1996	13 760	65,8	42,8	11 211	+ 4,7	97,5	75,7
	1997	14 261	66,9	43,8	11 536	+ 2,9	98,2	76,8
	1998	14 540	67,4	43,8	11 710	+ 1,5	97,9	76,6
	1999	15 179	67,8	43,7	12 203	+ 4,2	97,9	77,9
	2000	15 650	68,4	43,3	12 603	+ 3,3	98,2	78,3
	2001	16 152	68,8	43,8	13 095	+ 3,9	98,7	78,5
	2002	16 087	68,6	45,1	13 145	+ 0,4	98,2	78,3
	2003	16 292	68,7	44,9	13 426	+ 2,1	98,3	78,3
	2004	16 551	69,0	44,1	13 748	+ 2,4	98,9	79,0
	2005	16 741	69,0	42,6	14 049	+ 2,2	99,2	79,1
	2006	16 924	68,9	41,5	14 349	+ 2,1	99,4	79,3
	2007	17 009	69,0	39,5	14 575	+ 1,6	99,8	79,2
	Nachrichtlich Deutschland	1995	1 187 960	x	29,3	14 547	+ 2,5	132,6
1996		1 212 570	x	31,2	14 806	+ 1,8	128,8	100
1997		1 232 970	x	31,4	15 027	+ 1,5	127,9	100
1998		1 253 370	x	31,3	15 280	+ 1,7	127,8	100
1999		1 285 540	x	31,3	15 661	+ 2,5	125,6	100
2000		1 322 160	x	31,0	16 087	+ 2,7	125,4	100
2001		1 374 090	x	30,9	16 688	+ 3,7	125,7	100
2002		1 385 230	x	32,0	16 794	+ 0,6	125,5	100
2003		1 414 080	x	32,2	17 136	+ 2,0	125,5	100
2004		1 435 650	x	31,9	17 402	+ 1,5	125,2	100
2005		1 464 000	x	31,4	17 753	+ 2,0	125,3	100
2006	1 491 230	x	30,7	18 105	+ 2,0	125,4	100	
2007	1 514 520	x	29,7	18 411	+ 1,7	126,0	100	

**6. Verfügbares Einkommen der privaten Haushalte<sup>\*)</sup> und verfügbares Einkommen je Einwohner nach Planungsregionen<sup>\*\*)</sup> 1995 bis 2007**

Jahr	Verfügbares Einkommen						
	insgesamt			je Einwohner			
	Millionen EUR	Anteil an MV in Prozent	darunter	EUR	Veränderung geg. Vorjahr in Prozent	MV = 100	Deutschland = 100
			empfangene Sozialleistungen in Prozent				
<b>Planungsregion Westmecklenburg</b>							
1995	5 831	29,1	37,8	11 356	x	103,5	78,1
1996	6 074	29,0	39,8	11 828	+ 4,2	102,9	79,9
1997	6 176	29,0	40,9	12 012	+ 1,6	102,2	79,9
1998	6 267	29,1	41,6	12 188	+ 1,5	101,9	79,8
1999	6 535	29,2	41,4	12 730	+ 4,4	102,1	81,3
2000	6 724	29,4	40,7	13 139	+ 3,2	102,4	81,7
2001	6 933	29,5	40,6	13 632	+ 3,8	102,7	81,7
2002	6 940	29,6	41,3	13 733	+ 0,7	102,6	81,8
2003	7 016	29,6	41,3	13 984	+ 1,8	102,4	81,6
2004	7 098	29,6	40,8	14 244	+ 1,9	102,5	81,9
2005	7 192	29,6	40,1	14 534	+ 2,0	102,6	81,9
2006	7 288	29,7	39,6	14 830	+ 2,0	102,7	81,9
2007	7 331	29,8	38,0	15 035	+ 1,4	102,9	81,7
<b>Planungsregion Rostock - Mittleres Mecklenburg</b>							
1995	4 989	24,9	38,4	11 194	x	102,1	76,9
1996	5 198	24,8	41,3	11 727	+ 4,8	102,0	79,2
1997	5 243	24,6	42,5	11 905	+ 1,5	101,3	79,2
1998	5 299	24,6	43,1	12 132	+ 1,9	101,5	79,4
1999	5 509	24,6	42,7	12 677	+ 4,5	101,7	80,9
2000	5 640	24,7	42,1	13 047	+ 2,9	101,7	81,1
2001	5 799	24,7	42,7	13 488	+ 3,4	101,6	80,8
2002	5 829	24,9	44,1	13 625	+ 1,0	101,8	81,1
2003	5 910	24,9	44,4	13 851	+ 1,7	101,4	80,8
2004	5 972	24,9	44,2	14 027	+ 1,3	100,9	80,6
2005	6 059	25,0	42,7	14 243	+ 1,5	100,5	80,2
2006	6 139	25,0	41,6	14 478	+ 1,6	100,3	80,0
2007	6 164	25,0	40,0	14 588	+ 0,8	99,9	79,2
<b>Planungsregion Mecklenburgische Seenplatte</b>							
1995	3 590	17,9	40,0	10 643	x	97,0	73,2
1996	3 749	17,9	42,0	11 154	+ 4,8	97,0	75,3
1997	3 885	18,2	44,7	11 597	+ 4,0	98,7	77,2
1998	3 923	18,2	44,9	11 781	+ 1,6	98,5	77,1
1999	4 058	18,1	45,3	12 268	+ 4,1	98,4	78,3
2000	4 133	18,1	45,5	12 626	+ 2,9	98,4	78,5
2001	4 224	18,0	46,7	13 060	+ 3,4	98,4	78,3
2002	4 220	18,0	48,0	13 221	+ 1,2	98,8	78,7
2003	4 283	18,0	47,4	13 587	+ 2,8	99,5	79,3
2004	4 356	18,2	46,3	13 983	+ 2,9	100,6	80,4
2005	4 402	18,1	44,2	14 296	+ 2,2	100,9	80,5
2006	4 450	18,1	42,8	14 631	+ 2,3	101,3	80,8
2007	4 466	18,1	40,8	14 883	+ 1,7	101,9	80,8
<b>Planungsregion Vorpommern</b>							
1995	5 641	28,1	43,1	10 609	x	96,7	72,9
1996	5 905	28,2	45,0	11 194	+ 5,5	97,4	75,6
1997	6 003	28,2	45,8	11 454	+ 2,3	97,5	76,2
1998	6 070	28,2	45,7	11 689	+ 2,1	97,8	76,5
1999	6 270	28,0	46,1	12 165	+ 4,1	97,6	77,7
2000	6 382	27,9	46,6	12 475	+ 2,6	97,2	77,5
2001	6 507	27,7	47,7	12 866	+ 3,1	96,9	77,1
2002	6 460	27,5	48,8	12 931	+ 0,5	96,6	77,0
2003	6 520	27,5	48,9	13 192	+ 2,0	96,6	77,0
2004	6 556	27,3	48,7	13 379	+ 1,4	96,3	76,9
2005	6 613	27,3	46,7	13 644	+ 2,0	96,3	76,9
2006	6 673	27,2	45,3	13 883	+ 1,7	96,1	76,7
2007	6 680	27,1	43,5	14 021	+ 1,0	96,0	76,2

\*) einschließlich private Organisationen ohne Erwerbszweck

\*\*) siehe Karte Seite 6