



## Seeschifffahrt Schiffs- und Güterverkehr in Mecklenburg-Vorpommern

Februar 2005

Bestell-Nr.: H223 2005 02

Herausgabe: 13. Juni 2005  
Printausgabe: EUR 4,00

Herausgeber: Statistisches Landesamt Mecklenburg-Vorpommern, Lübecker Straße 287, 19059 Schwerin,  
Telefon: 0385 4801-0, Telefax: 0385 4801-123, Internet: <http://www.statistik-mv.de>, E-Mail: [poststelle@statistik-mv.de](mailto:poststelle@statistik-mv.de)

Zuständiger Dezernent: Dr. Detlef Thofern, Telefon: 0385 4801-776

© Statistisches Landesamt Mecklenburg-Vorpommern, Schwerin, 2005

Für nicht gewerbliche Zwecke sind Vervielfältigung und unentgeltliche Verbreitung, auch auszugsweise, mit Quellenangabe gestattet. Die Verbreitung, auch auszugsweise, über elektronische Systeme/Datenträger bedarf der vorherigen Zustimmung. Alle übrigen Rechte bleiben vorbehalten.

### Zeichenerklärungen und Abkürzungen

-	nichts vorhanden
0	weniger als die Hälfte von 1 in der letzten besetzten Stelle, jedoch mehr als nichts
.	Zahlenwert unbekannt oder geheim zu halten
...	Zahl lag bei Redaktionsschluss noch nicht vor
x	Aussage nicht sinnvoll oder Fragestellung nicht zutreffend
/	keine Angabe, da Zahlenwert nicht ausreichend genau oder nicht repräsentativ
( )	Zahl hat eingeschränkte Aussagefähigkeit
p	vorläufige Zahl
s	geschätzte Zahl
r	berichtigte Zahl

<b>DIS</b>	Danish International Shipping Register
<b>EBM-Waren</b>	Eisen-, Blech- und Metallwaren
<b>MAR</b>	Madeira International Shipping Register
<b>NE-Metalle</b>	Nichteisen-Metalle
<b>NIS</b>	Norwegian International Shipping Register

<b>tdw</b>	tons deadweight (Tragfähigkeit)
<b>TEU</b>	Twenty-feet-Equivalent-Unit (Standardcontainer)

Abweichungen in den Summen erklären sich aus dem Auf- und Abrunden der Einzelwerte.

# Inhalt

	Seite
<b>I. Vorbemerkungen</b>	3
<b>II. Begriffserklärungen</b>	3 - 4
<b>III. Zusammenfassende Übersicht der Häfen</b>	5
<b>Tabellenteil</b>	
1. Gesamtübersichten Güterverkehr	
1.1. Güterverkehr über See nach Verkehrsbeziehungen	6
1.2. Güterumschlag in ausgewählten Häfen	6
1.3. Güterverkehr über See mit Häfen außerhalb Deutschlands nach Flaggen	7
2. Schiffsverkehr über See nach ausgewählten Häfen	8
3. Schiffsverkehr über See nach Flaggen	9
4. Güterverkehr über See nach ausgewählten Häfen und Verkehrsbeziehungen	10
5. Güterverkehr über See nach Flaggen und Verkehrsbeziehungen	11
6. Güterverkehr über See nach Gütergruppen und Verkehrsbeziehungen	
6.1. Empfang Mecklenburg-Vorpommern insgesamt	12
6.2. Versand Mecklenburg-Vorpommern insgesamt	13
7. Anzahl und Eigengewichte der beförderten Fahrzeuge des Reise- und Güterverkehrs, der Trailer und Trägerschiffsleichter sowie Eigengewichte der Container in TEU	14 - 15
8. Güterumschlag in Anschreibehäfen je Verkehrsbezirk nach Verkehrsbeziehungen	16
9. Gesamtübersichten Passagierverkehr	
9.1. Passagierverkehr über See nach Verkehrsbeziehungen	17
9.2. Passagierverkehr in ausgewählten Häfen	17

## **Bitte beachten Sie:**

Ab Berichtsmonat **Mai 2004** werden alle summierten Länderergebnisse gemäß der EU-Osterweiterung dargestellt - auch der Vormonat, das Vorjahr und die kumulierten Daten - um die Entwicklungen einheitlich darstellen zu können.

# I. Vorbemerkungen

## Rechtsgrundlagen

Gesetz über die Statistik der See- und Binnenschifffahrt, des Güterkraftverkehrs, des Luftverkehrs sowie des Schienenverkehrs und des gewerblichen Straßen-Personenverkehrs (Verkehrstatistikgesetz-VerkStatG) vom 20. Februar 2004 (BGBl. I S. 318) in Verbindung mit dem Gesetz über die Statistik für Bundeszwecke (Bundesstatistikgesetz - BStatG) vom 22. Januar 1987 (BGBl. I S. 462, 565), zuletzt geändert durch Artikel 16 des Gesetzes vom 21. August 2002 (BGBl. I S. 3322).

## Abgrenzung der Seeschifffahrt

Als **Seeverkehr** gelten Fahrten, die ausschließlich außerhalb der Seegrenzen stattfinden bzw. Fahrten, bei denen diese überschritten werden.

Die Erfassung des Verkehrs erfolgt in den **Küstenhäfen** des Landes Mecklenburg-Vorpommern; das sind die seewärts der Binnengrenze der Seeschifffahrt gelegenen Häfen, Lösch- und Ladeplätze.

**Anschreibepflichtig** sind alle im Hafen zu Handelszwecken angekommenen und abgegangenen Handelsschiffe und Fahrgastschiffe, soweit sie auf ihrer Fahrt die Seegrenzen überschritten haben oder überschreiten werden, und die von diesen Schiffen gelöscht oder geladenen Güter sowie die beförderten Passagiere.

**Nicht erfasst** im Sinne dieser Statistik werden:

Handelsschiffe und Fahrgastschiffe, die

- zu Gewinnungs- oder Entsorgungszwecken nach See auslaufen oder von dort zurückkehren (z. B. Muschel-, Sand- oder Steinbaggerei);
- vorübergehend auf der Reede ankern, ohne Waren zu laden oder zu löschen;
- den Hafen nur zum Bunkern oder zur Proviantübernahme anlaufen;
- den Hafen nur als Schutzhafen bei ungünstigem Wetter, bei Havarie oder ungenügendem Wasserstand anlaufen oder als Liegeplatz verwenden;
- auf Grund der Versorgung auf See befindlicher Fahrzeuge aus- oder einlaufen;
- anlässlich von Probe-, Werft- oder Versuchsfahrten aus- oder einlaufen.

im Leichterverkehr eingesetzte Fahrzeuge;

Fischerei-, Bagger-, Montage- und Bergungsfahrzeuge;

folgende Güter:

- Schiffsbedarfsgüter (z. B. Bunkeröl, Proviant),
- die Erträge der zu Gewinnungszwecken auslaufenden und von See zurückkehrenden Handelsschiffe;
- Sprengstoffe, die zu Sprengungen in See befördert werden;
- Stoffe, die auf See vernichtet werden.

# II. Begriffserklärungen

## Handelsschiffe

Handelsschiffe sind dem Erwerb durch Seefahrt dienende Schiffe mit festem Deck und einem Raumgehalt von mindestens 100 BRZ. Fischerei-, Bagger-, Montage- und Bergungsfahrzeuge gelten nicht als Handelsschiffe.

## Tragfähigkeit (tdw)

Der in Tonnen angegebene Unterschied zwischen der Verdrängung eines Schiffes auf Sommerfreibord in Wasser mit einem spezifischen Gewicht von 1,025 und dem Eigengewicht des Schiffes (Gesamtzuladung).

## Bruttoreaumzahl (BRZ)

Die gemäß den Bestimmungen des Internationalen Schiffsvermessungsübereinkommens von 1969 ermittelte Gesamtgröße des Schiffes.

## Ladegewicht der Güter

Das Gewicht der Güter wird als Bruttogewicht in Tonnen angegeben (ohne Eigengewicht der Transportmittel bzw. -verpackung).

Die **Eigengewichte** der im Seeverkehr übersetzten Reise- und Transportfahrzeuge sowie der beladenen und unbeladenen Container, Trailer und Trägerschiffslechter sind nicht in den Gesamtergebnissen enthalten; sie werden als berechnete Werte in der Tabelle 7 nachgewiesen.

## Zwischenverkehr

Für die einzelnen Küstenhäfen des Landes Mecklenburg-Vorpommern werden alle über See zu Handelszwecken angekommenen und abgegangenen Schiffe erfasst und nachgewiesen. Das führt dazu, dass Schiffe, die auf ihrer Reise von und nach Häfen außerhalb von Mecklenburg-Vorpommern mehrere deutsche Häfen angelaufen, also so genannten Zwischenverkehr betrieben haben, mehrfach gezählt werden.

Bei der Darstellung von Ergebnissen für Mecklenburg-Vorpommern werden diese Mehrfachzählungen ausgeschaltet, d. h. die Schiffe werden im Verkehr mit den Häfen außerhalb des Landes nur einmal in der Ankunft bzw. im Abgang nachgewiesen.

## Flagge

Für den Nachweis des Schiffs- und Güterverkehrs nach Flaggen ist maßgebend, welche Flagge die Schiffe zum Zeitpunkt der Anschreibung führten.

## Hauptverkehrsbeziehungen

Dem regionalen Nachweis der Seeschiffahrtsstatistik liegt das Verzeichnis der Verkehrsbezirke und Häfen, Ausgabe 1995, zugrunde. Folgende Hauptverkehrsbeziehungen werden unterschieden:

### Verkehr innerhalb Deutschlands

Hierzu zählt der die Grenzen der Seefahrt von Mecklenburg-Vorpommern überschreitende Verkehr der Küstenhäfen untereinander sowie der Verkehr zwischen diesen Häfen und den sonstigen Küsten- und Binnenhäfen Deutschlands.

### Grenzüberschreitender Verkehr

Das ist der Verkehr der Küstenhäfen in Mecklenburg-Vorpommern mit Häfen außerhalb Deutschlands.

**Güterverkehr über See** bezeichnet den Verkehr von und nach Häfen,

**Güterumschlag** die Umschlagsmengen im Hafen entsprechend der Anschreibepflicht.

## Gütersystematik

Die Art der beförderten Güter wird im vorliegenden Bericht grundsätzlich nach Güterhauptgruppen und Güterabteilungen des **Güterverzeichnisses für die Verkehrsstatistik** nachgewiesen.

In den Tabellen 6.1. und 6.2. werden die Angaben für die Güterabteilung 9 "Andere Halb- und Fertigerzeugnisse" getrennt für die Gütergruppen 91 - 97 und 99 (Transportgüter) ausgewiesen.

## Passagiere

Es werden nur die ankommenden bzw. abfahrenden Personen erfasst (ohne an Bord befindliche Passagiere einer Rundreise u. Ä.). Diese Daten wurden mit Beginn des Jahres 2000 erstmals erfasst (keine Vorjahresdaten).

### Durchschnittliche Eigengewichte der Ladungsträger (Berechnungsgröße) in Tonnen ab 01.01.2000

<u>Bezeichnung</u>	t	<u>Bezeichnung</u>	t
20-Fuß Container	2,1 <sup>1)</sup>	Anhänger/Sattelaufleger für Straßengüterfahrzeuge	6,0 <sup>1)</sup>
40-Fuß Container	4,0 <sup>1)</sup>	Sonstige Anhänger von Straßenfahrzeugen (ohne Zugmaschinen) <b>und nicht selbstfahrende Straßenfahrzeuge</b>	6,0
Container zwischen 20 und 40 Fuß	3,0	Rolltrailer (Anhänger für die Güterbeförderung auf See)	3,5
Container größer als 40 Fuß	4,0	Trägerschiffsleichter	100,0 <sup>1)</sup>
Sonstige Großcontainer	3,0	Wechselbrücken/-behälter	2,0
Straßengüterfahrzeuge einschließlich deren Anhänger	12,0 <sup>1)</sup>	Eisenbahngüterwagen	20,0 <sup>1)</sup>
Pkw einschließlich deren Anhänger/Wohnwagen <b>und Krafträder</b>	1,0 <sup>1)</sup>	Reisezugwagen und Triebwagen	35,0 <sup>2)</sup>
Omnibusse	10,0	Sonstige nicht selbstfahrende Einheiten	6,0
Sonstige selbstfahrende Einheiten	1,0		

1) Durchschnittsgewicht in der Statistik

2) Durchschnittsgewicht von Reisezugwagen lt. Betriebsstatistik der DB AG

### III. Zusammenfassende Übersicht der Häfen

#### Güterverkehr über See 2005 nach Verkehrsbeziehungen

Monat	Sassnitz	Rostock	Stralsund	Wismar	Greifswald	Wolgast	Berndshof	Demmin	Lubmin
	t								
Januar	176 747	1 449 553	67 236	296 590	21 191	29 083	10 320	761	20 115
dar.: Fährverkehr	168 533	597 075							
Februar	227 731	1 388 404	37 727	317 057	20 888	31 980	21 350	680	7 294
dar.: Fährverkehr	227 731	562 708							
März									
dar.: Fährverkehr									
April									
dar.: Fährverkehr									
Mai									
dar.: Fährverkehr									
Juni									
dar.: Fährverkehr									
Juli									
dar.: Fährverkehr									
August									
dar.: Fährverkehr									
September									
dar.: Fährverkehr									
Oktober									
dar.: Fährverkehr									
November									
dar.: Fährverkehr									
Dezember									
dar.: Fährverkehr									
Jahresteil	<b>404 478</b>	<b>2 837 957</b>	<b>104 963</b>	<b>613 647</b>	<b>42 079</b>	<b>61 063</b>	<b>31 670</b>	<b>1 441</b>	<b>27 409</b>
dar.: Fährverkehr	<b>396 264</b>	<b>1 159 783</b>							
	<b>Entwicklung zum Vorjahr (in %)</b>								
Jahresteil	- 9,8	37,6	42,8	15,4	94,5	43,5	96,4	200,8	- 24,6
dar.: Fährverkehr	- 6,2	4,0							

#### Passagierverkehr über See 2005

Monat	Sassnitz	Rostock	Altwarp	Ueckermünde	Usedomer Häfen
	Personen				
Januar	21 404	81 143	7 565	1 851	-
Februar	29 044	106 678	7 199	1 411	-
März					
April					
Mai					
Juni					
Juli					
August					
September					
Oktober					
November					
Dezember					
Jahresteil	50 448	187 821	14 764	3 262	-
	<b>Entwicklung zum Vorjahr (in %)</b>				
Jahresteil	- 22,4	- 6,4	- 94,1	- 79,5	x

# 1. Gesamtübersichten Güterverkehr

## 1.1. Güterverkehr über See nach Verkehrsbeziehungen

Verkehrsbeziehung	Februar	Januar	Februar	Januar - Februar		Zu- bzw. Abnahme (-)		
	2004	2005	2005	2004	2005	Januar - Februar		
	t						2005 gegenüber 2004	
							%	
Verkehr innerhalb Deutschlands	80 840	61 912	81 715	134 518	143 627	9 109	6,8	
Empfang aus Häfen außerhalb Deutschlands	802 666	998 946	876 549	1 610 048	1 875 495	265 447	16,5	
Europäische Häfen	802 666	928 002	810 999	1 610 048	1 739 001	128 953	8,0	
davon: Europäische Union	629 038	714 248	649 965	1 282 178	1 364 213	82 035	6,4	
darunter: Dänemark	89 228	68 364	92 790	143 889	161 154	17 265	12,0	
Schweden	335 751	369 999	351 568	654 301	721 567	67 266	10,3	
Finnland	82 458	93 080	70 126	171 945	163 206	- 8 739	- 5,1	
Polen	10 358	15 632	16 225	26 001	31 857	5 856	22,5	
Litauen, Lettland, Estland	65 918	79 191	88 632	160 486	167 823	7 337	4,6	
übriges Europa	173 628	213 754	161 034	327 870	374 788	46 918	14,3	
darunter: Russland Ostsee	150 621	101 925	97 893	221 125	199 818	- 21 307	- 9,6	
Norwegen	23 007	110 648	62 769	106 745	173 417	66 672	62,5	
Außereuropäische Häfen	-	70 944	65 550	-	136 494	136 494	x	
davon: Afrika	-	10 064	65 550	-	75 614	75 614	x	
Amerika	-	60 880	-	-	60 880	60 880	x	
Asien	-	-	-	-	-	-	-	
Australien, Ozeanien	-	-	-	-	-	-	-	
Versand nach Häfen außerhalb Deutschlands	713 247	1 010 738	1 094 847	1 490 813	2 105 585	614 772	41,2	
Europäische Häfen	691 054	911 811	987 220	1 389 629	1 899 031	509 402	36,7	
davon: Europäische Union	636 508	804 965	929 117	1 283 120	1 734 082	450 962	35,1	
darunter: Dänemark	80 366	83 552	77 837	166 885	161 389	- 5 496	- 3,3	
Schweden	369 887	380 603	411 834	712 372	792 437	80 065	11,2	
Finnland	84 334	115 840	82 349	173 002	198 189	25 187	14,6	
Polen	3 022	7 007	412	17 285	7 419	- 9 866	- 57,1	
Litauen, Lettland, Estland	25 194	10 036	11 720	40 666	21 756	- 18 910	- 46,5	
übriges Europa	54 546	106 846	58 103	106 509	164 949	58 440	54,9	
darunter: Russland Ostsee	4 872	848	4 128	10 709	4 976	- 5 733	- 53,5	
Norwegen	49 674	70 420	52 164	95 800	122 584	26 784	28,0	
Außereuropäische Häfen	22 193	98 927	107 627	101 184	206 554	105 370	104,1	
davon: Afrika	-	27 424	-	38 767	27 424	- 11 343	- 29,3	
Amerika	22 193	15 073	7 784	34 974	22 857	- 12 117	- 34,6	
Asien	-	56 430	99 843	27 443	156 273	128 830	469,4	
Australien, Ozeanien	-	-	-	-	-	-	-	
<b>Gesamtverkehr</b>	<b>1 596 753</b>	<b>2 071 596</b>	<b>2 053 111</b>	<b>3 235 379</b>	<b>4 124 707</b>	<b>889 328</b>	<b>27,5</b>	
<b>Außerdem Eigengewichte der im Seeverkehr eingesetzten Reise- und Transportfahrzeuge, Ladungsträger (ohne Container)</b>	<b>577 600</b>	<b>546 763</b>	<b>570 774</b>	<b>1 108 391</b>	<b>1 117 537</b>	<b>9 146</b>	<b>0,8</b>	
<b>Container</b>	<b>39</b>	<b>2</b>	<b>97</b>	<b>187</b>	<b>99</b>	<b>- 88</b>	<b>- 47,1</b>	

## 1.2. Güterumschlag in ausgewählten Häfen

Hafen	Februar	Januar	Februar	Januar - Februar		Zu- bzw. Abnahme (-)		
	2004	2005	2005	2004	2005	Januar - Februar		
	t						2005 gegenüber 2004	
							%	
Rostock	994 509	1 449 553	1 388 404	2 062 551	2 837 957	775 406	37,6	
Stralsund	42 133	67 236	37 727	73 488	104 963	31 475	42,8	
Wismar	274 413	296 590	317 057	531 768	613 647	81 879	15,4	
Sassnitz	228 495	176 747	227 731	448 376	404 478	- 43 898	- 9,8	
Wolgast	20 711	29 083	31 980	42 539	61 063	18 524	43,5	
Übrige Häfen	36 492	52 387	50 212	76 657	102 599	25 942	33,8	
<b>Insgesamt</b>	<b>1 596 753</b>	<b>2 071 596</b>	<b>2 053 111</b>	<b>3 235 379</b>	<b>4 124 707</b>	<b>889 328</b>	<b>27,5</b>	

# Noch: 1. Gesamtübersichten Güterverkehr

## 1.3. Güterverkehr über See mit Häfen außerhalb Deutschlands nach Flaggen

Flagge	Februar	Januar	Februar	Januar - Februar		Zu- bzw. Abnahme (-)		
	2004	2005	2005	2004	2005	Januar - Februar 2005 gegenüber 2004		
t							%	
<b>Empfang</b>								
Bundesrepublik Deutschland	105 247	97 060	113 447	220 148	210 507	- 9 641	- 4,4	
Fremde Flaggen	697 419	901 886	763 102	1 389 900	1 664 988	275 088	19,8	
Antigua und Barbuda	18 561	10 744	32 612	55 602	43 356	- 12 246	- 22,0	
Bahamas	82 301	123 703	77 696	154 181	201 399	47 218	30,6	
Dänemark <sup>1)</sup>	38 887	33 550	43 442	57 876	76 992	19 116	33,0	
Estland	9 282	2 047	8 522	19 907	10 569	- 9 338	- 46,9	
Finnland	52 486	64 475	15 146	68 322	79 621	11 299	16,5	
Frankreich	-	-	-	-	-	-	-	
Griechenland	27 971	111 680	38 504	56 715	150 184	93 469	164,8	
Italien <sup>2)</sup>	10 737	28 437	2 600	10 737	31 037	20 300	189,1	
Lettland	-	-	-	-	-	-	-	
Liberia	-	32 399	80 767	23 335	113 166	89 831	385,0	
Litauen	5 784	10 845	7 310	14 673	18 155	3 482	23,7	
Malta	9 687	7 271	12 220	32 950	19 491	- 13 459	- 40,8	
Niederlande	5 937	22 215	8 849	22 840	31 064	8 224	36,0	
Norwegen <sup>1)</sup>	48 210	72 816	56 072	142 401	128 888	- 13 513	- 9,5	
Panama	3 811	-	-	47 297	-	- 47 297	- 100,0	
Polen	4 434	737	531	5 809	1 268	- 4 541	- 78,2	
Portugal <sup>1)</sup>	-	-	3 814	-	3 814	3 814	x	
Russland	72 664	50 639	87 810	155 428	138 449	- 16 979	- 10,9	
Schweden	231 737	249 613	204 864	410 401	454 477	44 076	10,7	
St. Vincent und Grenadinen	28 888	42 132	33 984	40 447	76 116	35 669	88,2	
Ukraine	-	-	-	-	-	-	-	
Vereinigtes Königreich	-	-	426	-	426	426	x	
Zypern	2 072	16 302	9 698	4 931	26 000	21 069	427,3	
übrige Flaggen	43 970	22 281	38 235	66 048	60 516	- 5 532	- 8,4	
<b>Insgesamt</b>	802 666	998 946	876 549	1 610 048	1 875 495	265 447	16,5	
darunter: Europ. Union	504 261	644 232	469 373	932 110	1 113 605	181 495	19,5	
<b>Versand</b>								
Bundesrepublik Deutschland	101 115	97 437	128 215	201 327	225 652	24 325	12,1	
Fremde Flaggen	612 132	913 301	966 632	1 289 486	1 879 933	590 447	45,8	
Antigua und Barbuda	44 922	69 180	48 228	134 200	117 408	- 16 792	- 12,5	
Bahamas	107 764	85 834	208 353	194 710	294 187	99 477	51,1	
Dänemark <sup>1)</sup>	11 193	7 015	10 326	25 335	17 341	- 7 994	- 31,6	
Estland	7 354	-	-	13 709	-	- 13 709	- 100,0	
Finnland	24	12 588	1 227	1 875	13 815	11 940	636,8	
Frankreich	-	-	-	-	-	-	-	
Griechenland	27 971	105 833	35 905	56 716	141 738	85 022	149,9	
Italien <sup>2)</sup>	-	-	-	-	-	-	-	
Lettland	-	-	-	-	-	-	-	
Liberia	-	3 266	1 627	43 710	4 893	- 38 817	- 88,8	
Litauen	9 763	4 902	4 204	15 741	9 106	- 6 635	- 42,2	
Malta	-	36 852	2 460	29 535	39 312	9 777	33,1	
Niederlande	56 699	87 950	56 596	117 147	144 546	27 399	23,4	
Norwegen <sup>1)</sup>	53 094	86 431	126 297	117 506	212 728	95 222	81,0	
Panama	12 096	-	1 228	18 096	1 228	- 16 868	- 93,2	
Polen	-	2 861	-	-	2 861	2 861	x	
Portugal <sup>1)</sup>	-	-	-	7 700	-	- 7 700	- 100,0	
Russland	19 019	17 849	20 789	30 967	38 638	7 671	24,8	
Schweden	160 037	196 409	188 925	313 143	385 334	72 191	23,1	
St. Vincent und Grenadinen	42 090	34 418	29 600	62 338	64 018	1 680	2,7	
Ukraine	-	-	-	-	-	-	-	
Vereinigtes Königreich	-	-	-	-	-	-	-	
Zypern	2 529	4 422	45 818	19 029	50 240	31 211	164,0	
übrige Flaggen	57 577	157 491	185 049	88 029	342 540	254 511	289,1	
<b>Insgesamt</b>	713 247	1 010 738	1 094 847	1 490 813	2 105 585	614 772	41,2	
darunter: Europ. Union	383 555	559 789	477 206	808 127	1 036 995	228 868	28,3	

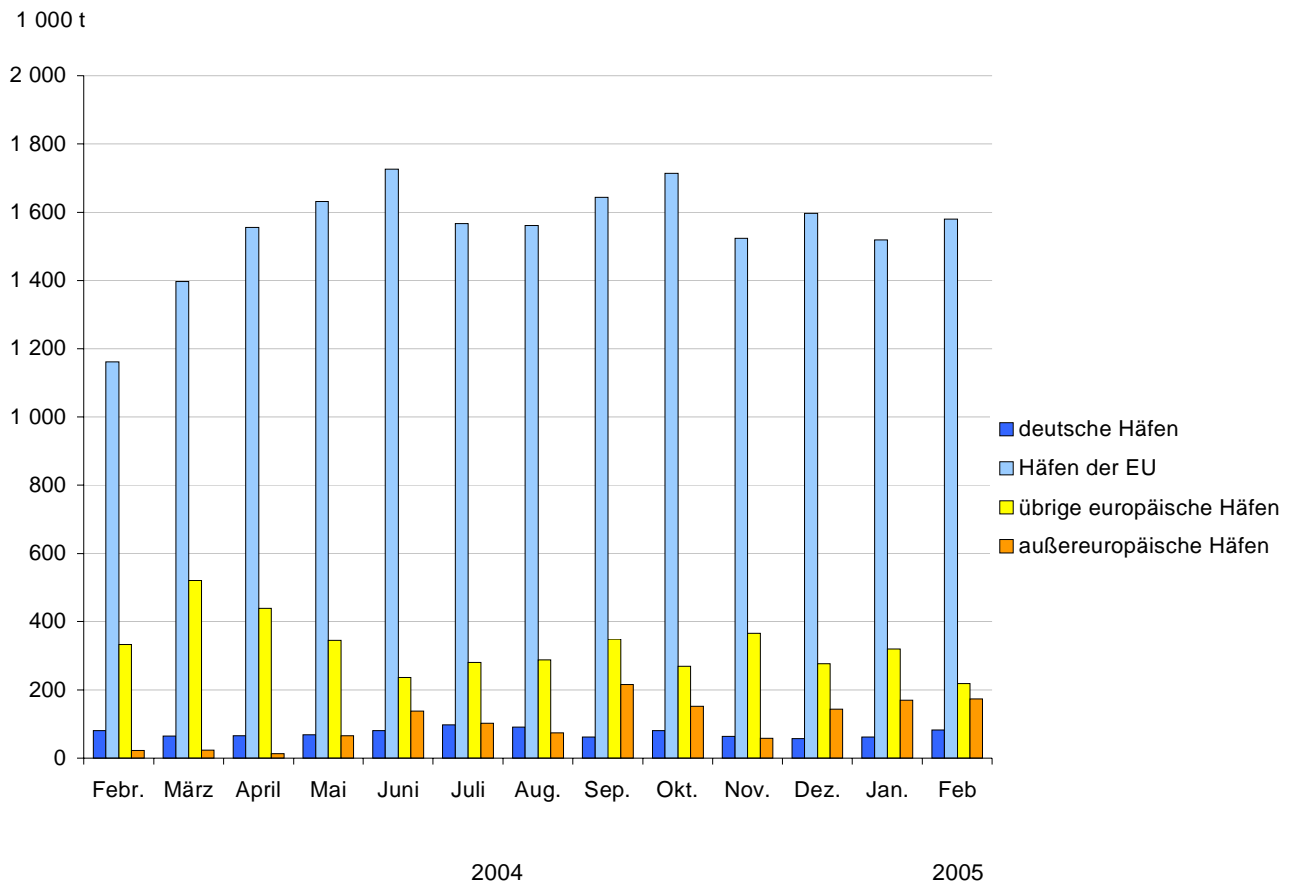
1) Ab 2003: Dänemark einschließlich DIS, Norwegen einschließlich NIS und Portugal einschließlich MAR

2) Ab 2005: Italien einschließlich Italien (Internationales Register)

## 2. Schiffsverkehr über See im Februar 2005 nach ausgewählten Häfen - Einschließlich Zwischenverkehr -

Hafen	Schiffe mit Ladung				Ohne Ladung		Insgesamt		Januar - Februar 2005	
	zusammen		darunter aus/nach Häfen außerhalb Deutschlands		zusammen				Anzahl	1 000 tdw
	Anzahl	1 000 tdw	Anzahl	1 000 tdw	Anzahl	1 000 tdw	Anzahl	1 000 tdw		
<b>Ankunft</b>										
Rostock	514	2 571	507	2 501	82	672	596	3 243	1 149	6 302
Stralsund	10	22	9	21	9	29	19	51	51	128
Wismar	80	229	78	223	69	183	149	412	285	787
Sassnitz	155	956	153	934	2	22	157	978	275	1 678
Wolgast	9	13	5	8	12	31	21	45	35	84
Übrige Häfen	108	48	104	40	6	22	114	70	254	149
<b>Insgesamt</b>	876	3 840	856	3 727	180	959	1 056	4 799	2 049	9 129
Januar - Februar	1 653	7 268	1 613	7 113	396	1 861	2 049	9 129	x	x
<b>Abgang</b>										
Rostock	535	2 831	508	2 798	61	412	596	3 243	1 149	6 302
Stralsund	9	29	8	28	10	22	19	51	51	128
Wismar	75	201	73	195	74	210	149	412	285	787
Sassnitz	154	950	154	950	3	28	157	978	274	1 671
Wolgast	12	31	10	28	9	13	21	45	35	84
Übrige Häfen	102	40	102	40	13	30	115	70	253	149
<b>Insgesamt</b>	887	4 082	855	4 040	170	717	1 057	4 799	2 047	9 121
Januar - Februar	1 719	7 579	1 652	7 486	328	1 543	2 047	9 121	x	x

**Entwicklung des Güterverkehrs über See nach Verkehrsbeziehungen**



### 3. Schiffsverkehr über See im Februar 2005 nach Flaggen - Ohne Zwischenverkehr -

Flagge	Schiffe mit Ladung				Ohne Ladung		Insgesamt		Januar - Februar 2005	
	zusammen		darunter aus/nach Häfen außerhalb Deutschlands		zusammen					
	Anzahl	1 000 tdw	Anzahl	1 000 tdw	Anzahl	1 000 tdw	Anzahl	1 000 tdw	Anzahl	1 000 tdw
<b>Ankunft</b>										
Bundesrepubl. Deutschl.	209	1 037	201	1 025	38	67	247	1 105	460	1 845
Fremde Flaggen	667	2 803	655	2 701	142	892	809	3 694	1 589	7 283
Antigua und Barbuda	21	54	19	50	22	63	43	117	97	232
Bahamas	84	509	84	509	19	162	103	671	196	1 263
Dänemark <sup>1)</sup>	26	67	26	67	4	13	30	80	53	139
Estland	5	9	5	9	-	-	5	9	6	11
Finnland	5	31	5	31	1	1	6	32	18	148
Frankreich	-	-	-	-	-	-	-	-	-	-
Griechenland	32	170	32	170	-	-	32	170	71	512
Italien	2	14	2	14	-	-	2	14	5	58
Lettland	-	-	-	-	-	-	-	-	-	-
Liberia	5	132	3	104	1	2	6	134	10	181
Litauen	12	126	12	126	-	-	12	126	27	270
Malta	4	45	3	15	2	3	6	48	12	99
Niederlande	6	15	5	14	20	100	26	115	70	300
Norwegen <sup>1)</sup>	22	138	20	116	20	164	42	302	91	577
Panama	1	9	-	-	1	1	2	10	2	10
Polen	14	5	12	2	-	-	14	5	33	12
Portugal <sup>1)</sup>	1	4	1	4	-	-	1	4	1	4
Russland	28	98	28	98	7	24	35	122	60	204
Schweden	361	1 239	361	1 239	12	27	373	1 266	690	2 440
St. Vincent u. Grenad.	15	42	14	37	12	32	27	74	57	156
Ukraine	-	-	-	-	-	-	-	-	-	-
Vereinigtes Königreich	3	28	3	28	-	-	3	28	4	38
Zypern	5	18	5	18	3	62	8	80	19	118
übrige Flaggen	15	50	15	50	18	237	33	287	67	511
<b>Insgesamt</b>	<b>876</b>	<b>3 840</b>	<b>856</b>	<b>3 727</b>	<b>180</b>	<b>959</b>	<b>1 056</b>	<b>4 799</b>	<b>2 049</b>	<b>9 129</b>
dar.: Europ. Union	685	2 809	673	2 763	81	277	766	3 086	1 471	6 002
Januar - Februar	1 653	7 268	1 613	7 113	396	1 861	2 049	9 129	x	x
<b>Abgang</b>										
Bundesrepubl. Deutschl.	234	1 078	209	1 053	13	27	247	1 105	460	1 852
Fremde Flaggen	653	3 004	646	2 987	157	690	810	3 694	1 587	7 269
Antigua und Barbuda	22	63	20	58	21	54	43	117	97	232
Bahamas	99	663	98	660	4	8	103	671	196	1 263
Dänemark <sup>1)</sup>	12	39	11	34	18	41	30	80	53	139
Estland	-	-	-	-	5	9	5	9	6	11
Finnland	2	6	2	6	4	27	6	32	18	148
Frankreich	-	-	-	-	-	-	-	-	-	-
Griechenland	32	170	32	170	-	-	32	170	71	512
Italien <sup>2)</sup>	-	-	-	-	2	14	2	14	5	58
Lettland	-	-	-	-	-	-	-	-	-	-
Liberia	1	2	1	2	5	132	6	134	10	181
Litauen	12	126	12	126	-	-	12	126	26	259
Malta	2	3	2	3	4	45	6	48	12	99
Niederlande	21	102	18	98	5	14	26	115	70	300
Norwegen <sup>1)</sup>	28	235	28	235	14	66	42	302	91	577
Panama	1	1	1	1	1	9	2	10	2	10
Polen	12	1	12	1	3	4	15	5	33	12
Portugal <sup>1)</sup>	-	-	-	-	1	4	1	4	1	4
Russland	7	24	7	24	28	98	35	122	60	204
Schweden	365	1 225	365	1 225	8	41	373	1 266	689	2 436
St. Vincent u. Grenad.	13	35	13	35	14	39	27	74	57	156
Ukraine	-	-	-	-	-	-	-	-	-	-
Vereinigtes Königreich	-	-	-	-	3	28	3	28	4	38
Zypern	5	68	5	68	3	12	8	80	19	118
übrige Flaggen	19	242	19	242	14	46	33	287	67	511
<b>Insgesamt</b>	<b>887</b>	<b>4 082</b>	<b>855</b>	<b>4 040</b>	<b>170</b>	<b>717</b>	<b>1 057</b>	<b>4 799</b>	<b>2 047</b>	<b>9 121</b>
dar.: Europ. Union	698	2 821	669	2 787	69	265	767	3 086	1 469	5 995
Januar - Februar	1 719	7 579	1 652	7 486	328	1 543	2 047	9 121	x	x

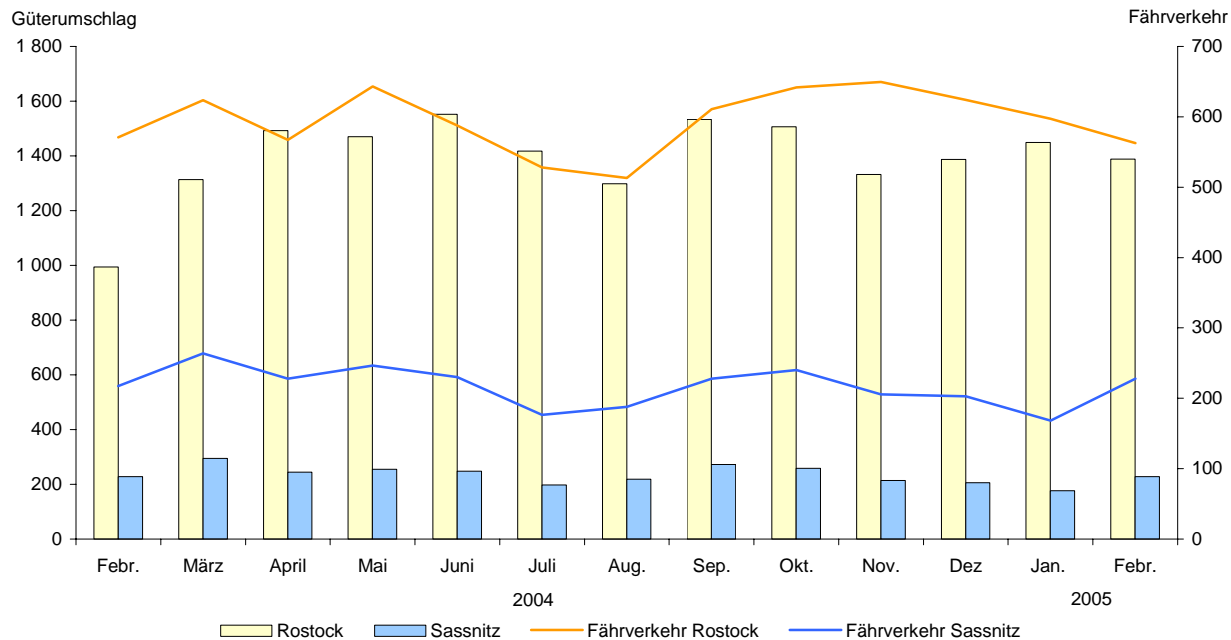
1) Ab 2003: Dänemark einschließlich DIS, Norwegen einschließlich NIS und Portugal einschließlich MAR  
2) Ab 2005: Italien einschließlich Italien (Internationales Register)

#### 4. Güterverkehr über See im Februar 2005 nach ausgewählten Häfen und Verkehrsbeziehungen

Hafen	Verkehr innerhalb Deutschlands		Grenzüberschreitender Verkehr				Insgesamt	Januar - Februar 2005
	zusammen	darunter	zusammen	davon mit				
		mit anderen Bundesländern		Häfen der Europäischen Union	übrigen europäischen Häfen	außereuropäischen <sup>1)</sup> Häfen		
t								
<b>Empfang</b>								
Rostock	43 260	43 260	556 618	392 588	98 480	65 550	599 878	1 351 076
Stralsund	1 000	1 000	9 646	9 185	461	-	10 646	48 876
Wismar	767	767	169 700	122 006	47 694	-	170 467	280 436
Sassnitz	-	-	108 947	108 449	498	-	108 947	197 532
Wolgast	1 455	1 455	6 129	837	5 292	-	7 584	12 512
Übrige Häfen	4 090	4 090	25 509	16 900	8 609	-	29 599	56 163
<b>Insgesamt</b>	<b>50 572</b>	<b>50 572</b>	<b>876 549</b>	<b>649 965</b>	<b>161 034</b>	<b>65 550</b>	<b>927 121</b>	<b>1 946 595</b>
Januar - Februar	71 100	70 859	1 875 495	1 364 213	374 788	136 494	1 946 595	x
<b>Versand</b>								
Rostock	25 525	25 525	763 001	640 196	15 500	107 305	788 526	1 486 881
Stralsund	1 443	1 443	25 638	4 188	21 450	-	27 081	56 087
Wismar	3 420	3 420	143 170	130 270	12 578	322	146 590	333 211
Sassnitz	-	-	118 784	118 033	751	-	118 784	206 946
Wolgast	755	375	23 641	19 515	4 126	-	24 396	48 551
Übrige Häfen	-	-	20 613	16 915	3 698	-	20 613	46 436
<b>Insgesamt</b>	<b>31 143</b>	<b>30 763</b>	<b>1 094 847</b>	<b>929 117</b>	<b>58 103</b>	<b>107 627</b>	<b>1 125 990</b>	<b>2 178 112</b>
Januar - Februar	72 527	69 755	2 105 585	1 734 082	164 949	206 554	2 178 112	x

1) einschließlich nicht ermittelter Häfen

Entwicklung des Güterumschlags in den Häfen Rostock und Sassnitz, darunter Fährverkehr (in 1 000 t)



## 5. Güterverkehr über See im Februar 2005 nach Flaggen und Verkehrsbeziehungen

Flagge	Verkehr innerhalb Deutschlands		Grenzüberschreitender Verkehr				Insgesamt	Januar - Februar 2005
	zusammen	darunter	zusammen	davon mit				
		mit anderen Bundes- ländern		Häfen der Europäi- schen Union	übrigen euro- päischen Häfen	außereuro- päischen <sup>1)</sup> Häfen		
t								
<b>Empfang</b>								
Bundesrep. Deutschl.	6 321	6 321	113 447	109 977	3 470	-	119 768	224 690
Fremde Flaggen	44 251	44 251	763 102	539 988	157 564	65 550	807 353	1 721 905
Antigua und Barbuda	1 250	1 250	32 612	22 251	10 361	-	33 862	48 633
Bahamas	-	-	77 696	77 403	293	-	77 696	201 399
Dänemark <sup>2)</sup>	-	-	43 442	40 037	3 405	-	43 442	76 992
Estland	-	-	8 522	5 607	2 915	-	8 522	10 569
Finnland	-	-	15 146	2 544	12 602	-	15 146	79 621
Frankreich	-	-	-	-	-	-	-	-
Griechenland	-	-	38 504	38 504	-	-	38 504	150 184
Italien <sup>3)</sup>	-	-	2 600	2 600	-	-	2 600	31 037
Lettland	-	-	-	-	-	-	-	-
Liberia	23 099	23 099	80 767	10 808	4 409	65 550	103 866	136 265
Litauen	-	-	7 310	7 310	-	-	7 310	18 155
Malta	11 455	11 455	12 220	5 567	6 653	-	23 675	30 946
Niederlande	400	400	8 849	8 849	-	-	9 249	32 621
Norwegen <sup>2)</sup>	-	-	56 072	36 749	19 323	-	56 072	128 888
Panama	6 294	6 294	-	-	-	-	6 294	6 294
Polen	755	755	531	531	-	-	1 286	2 023
Portugal <sup>2)</sup>	-	-	3 814	3 814	-	-	3 814	3 814
Russland	-	-	87 810	49 467	38 343	-	87 810	140 058
Schweden	-	-	204 864	183 140	21 724	-	204 864	454 477
St. Vincent u. Grenad.	998	998	33 984	26 493	7 491	-	34 982	78 112
Ukraine	-	-	-	-	-	-	-	-
Vereinigtes Königreich	-	-	426	-	426	-	426	426
Zypern	-	-	9 698	1 733	7 965	-	9 698	30 491
übrige Flaggen	-	-	38 235	16 581	21 654	-	38 235	60 900
<b>Insgesamt</b>	<b>50 572</b>	<b>50 572</b>	<b>876 549</b>	<b>649 965</b>	<b>161 034</b>	<b>65 550</b>	<b>927 121</b>	<b>1 946 595</b>
dar.: Europ. Union	18 931	18 931	469 373	410 213	59 160	-	488 304	1 146 046
Januar - Februar	71 100	70 859	1 875 495	1 364 213	374 788	136 494	1 946 595	x
<b>Versand</b>								
Bundesrep. Deutschl.	19 500	19 120	128 215	123 993	4 222	-	147 715	270 713
Fremde Flaggen	11 643	11 643	966 632	805 124	53 881	107 627	978 275	1 907 399
Antigua und Barbuda	3 420	3 420	48 228	44 576	3 652	-	51 648	123 220
Bahamas	680	680	208 353	176 693	11 267	20 393	209 033	294 867
Dänemark <sup>2)</sup>	4 018	4 018	10 326	10 004	-	322	14 344	21 359
Estland	-	-	-	-	-	-	-	-
Finnland	-	-	1 227	77	1 150	-	1 227	23 537
Frankreich	-	-	-	-	-	-	-	-
Griechenland	-	-	35 905	35 905	-	-	35 905	141 738
Italien <sup>3)</sup>	-	-	-	-	-	-	-	-
Lettland	-	-	-	-	-	-	-	-
Liberia	-	-	1 627	-	1 627	-	1 627	4 893
Litauen	-	-	4 204	4 204	-	-	4 204	9 106
Malta	-	-	2 460	2 460	-	-	2 460	39 312
Niederlande	3 525	3 525	56 596	47 323	1 811	7 462	60 121	150 471
Norwegen <sup>2)</sup>	-	-	126 297	101 878	24 419	-	126 297	212 728
Panama	-	-	1 228	-	1 228	-	1 228	1 228
Polen	-	-	-	-	-	-	-	3 567
Portugal <sup>2)</sup>	-	-	-	-	-	-	-	-
Russland	-	-	20 789	20 789	-	-	20 789	38 638
Schweden	-	-	188 925	188 873	52	-	188 925	385 937
St. Vincent u. Grenad.	-	-	29 600	24 301	5 299	-	29 600	64 018
Ukraine	-	-	-	-	-	-	-	-
Vereinigtes Königreich	-	-	-	-	-	-	-	-
Zypern	-	-	45 818	25 868	-	19 950	45 818	50 240
übrige Flaggen	-	-	185 049	122 173	3 376	59 500	185 049	342 540
<b>Insgesamt</b>	<b>31 143</b>	<b>30 763</b>	<b>1 094 847</b>	<b>929 117</b>	<b>58 103</b>	<b>107 627</b>	<b>1 125 990</b>	<b>2 178 112</b>
dar.: Europ. Union	27 043	26 663	477 206	442 237	7 235	27 734	504 249	1 103 030
Januar - Februar	72 527	69 755	2 105 585	1 734 082	164 949	206 554	2 178 112	x

1) einschließlich nicht ermittelter Häfen

2) Ab 2003: Dänemark einschließlich DIS, Norwegen einschließlich NIS und Portugal einschließlich MAR

3) Ab 2005: Italien einschließlich Italien (Internationales Register)

## 6. Güterverkehr über See im Februar 2005 nach Gütergruppen und Verkehrsbeziehungen

### 6.1. Empfang Mecklenburg-Vorpommern insgesamt

Nr. der Systematik	Güterabteilung Güterhauptgruppe	Aus Häfen innerhalb Deutschlands		Im grenzüberschreitenden Verkehr			Insgesamt	Januar - Februar 2005	
		zusammen	darunter	zusammen	davon aus				
			aus anderen Bundesländern		Häfen der Europäischen Union	übrigen europäischen Häfen			außereuropäischen <sup>1)</sup> Häfen
	<b>Landw. Erzeugn. u.Ä.</b>	-	-	84 772	57 281	27 491	-	84 772	144 912
00	Lebende Tiere	-	-	1	1	-	-	1	1
01	Getreide	-	-	2 849	2 849	-	-	2 849	6 755
02	Kartoffeln	-	-	-	-	-	-	-	-
03	Früchte, Gemüse	-	-	17	17	-	-	17	17
04	Textile Rohstoffe	-	-	-	-	-	-	-	46
05	Holz und Kork	-	-	81 856	54 365	27 491	-	81 856	138 044
06	Zuckerrüben	-	-	-	-	-	-	-	-
09	Pfl. u. tier. Rohstoffe	-	-	49	49	-	-	49	49
	<b>And. Nahrungsmittel</b>	1 698	1 698	6 589	6 589	-	-	8 287	14 150
11	Zucker	-	-	60	60	-	-	60	84
12	Getränke	-	-	122	122	-	-	122	189
13	And. Genussmittel u.a.	-	-	-	-	-	-	-	32
14	Fleisch, Eier, Milch	-	-	353	353	-	-	353	929
16	Getreide- u.ä. Erzeugn.	-	-	858	858	-	-	858	858
17	Futtermittel	700	700	-	-	-	-	700	2 435
18	Ölsaaten, Fette	998	998	5 196	5 196	-	-	6 194	9 623
	<b>Feste min. Brennstoffe</b>	-	-	20 124	7 522	12 602	-	20 124	140 074
21	Steinkohle, -briketts	-	-	12 602	-	12 602	-	12 602	118 481
22	Braunkohle u.a., Torf	-	-	7 522	7 522	-	-	7 522	21 593
23	Koks	-	-	-	-	-	-	-	-
	<b>Mineralölerzeugn. u.Ä.</b>	20 841	20 841	74 879	50 659	24 220	-	95 720	228 364
31	Rohes Erdöl	-	-	-	-	-	-	-	-
32	Kraftstoffe, Heizöl	20 841	20 841	73 486	49 266	24 220	-	94 327	226 093
33	Natur-, Raffineriegas	-	-	-	-	-	-	-	-
34	Mineralölerzeugnisse	-	-	1 393	1 393	-	-	1 393	2 271
	<b>Erze, Metallabfälle</b>	-	-	149 739	57 836	26 353	65 550	149 739	272 577
41	Eisenerze	-	-	68 588	-	3 038	65 550	68 588	137 325
45	NE-Metallerze	-	-	23	23	-	-	23	10 270
46	Eisen-, Stahlabfälle	-	-	81 128	57 813	23 315	-	81 128	124 982
	<b>Eisen, NE-Metalle</b>	1 250	1 250	37 505	29 174	8 331	-	38 755	65 606
51	Roheisen, -Stahl	-	-	-	-	-	-	-	-
52	Stahlhalbzeug	-	-	-	-	-	-	-	9
53	Stab-, Formstahl u.a.	-	-	12 199	11 738	461	-	12 199	13 041
54	Stahlblech, Bandstahl	1 250	1 250	14 602	11 370	3 232	-	15 852	37 488
55	Rohre, Gießereierzeugn.	-	-	3 347	189	3 158	-	3 347	3 462
56	NE-Metalle, -halbzeug	-	-	7 357	5 877	1 480	-	7 357	11 606
	<b>Steine und Erden</b>	-	-	40 961	25 263	15 698	-	40 961	109 210
61	Sand, Kies, Bims, Ton	-	-	-	-	-	-	-	46
62	Salz, Schwefel, -kies	-	-	3 814	3 814	-	-	3 814	13 878
63	And. Steine und Erden	-	-	34 011	18 313	15 698	-	34 011	88 134
64	Zement, Kalk	-	-	-	-	-	-	-	3 997
65	Gips	-	-	-	-	-	-	-	-
69	And. min. Baustoffe	-	-	3 136	3 136	-	-	3 136	3 155
	<b>Düngemittel</b>	2 695	2 695	30 763	13 069	17 694	-	33 458	70 509
71	Nat. Düngemittel	-	-	-	-	-	-	-	-
72	Chem. Düngemittel	2 695	2 695	30 763	13 069	17 694	-	33 458	70 509
	<b>Chemische Erzeugnisse</b>	23 099	23 099	34 670	24 387	10 283	-	57 769	104 604
81	Chem. Grundstoffe u.a.	23 099	23 099	34 637	24 354	10 283	-	57 736	104 571
82	Aluminiumoxyd	-	-	-	-	-	-	-	-
83	Benzol, Teer u.Ä.	-	-	-	-	-	-	-	-
84	Zellstoff, Altpapier	-	-	-	-	-	-	-	-
89	And. chem. Erzeugnisse	-	-	33	33	-	-	33	33
	<b>Halb- u. Fertigerzeugn.</b>	755	755	31 739	13 749	17 990	-	32 494	64 213
91	Fahrzeuge	-	-	46	27	19	-	46	90
92	Landmaschinen	-	-	-	-	-	-	-	10
93	El. Erzeugn., Maschinen	-	-	438	438	-	-	438	1 053
94	EBM-Waren u.a.	755	755	-	-	-	-	755	1 840
95	Glas- u.a. min. Waren	-	-	62	62	-	-	62	62
96	Leder- u. Textilwaren	-	-	78	78	-	-	78	226
97	Sonstige Waren	-	-	31 115	13 144	17 971	-	31 115	60 932
99	Transportgüter	234	234	364 808	364 436	372	-	365 042	732 376
	<b>Insgesamt</b>	50 572	50 572	876 549	649 965	161 034	65 550	927 121	1 946 595
	<b>Januar - Februar</b>	71 100	70 859	1 875 495	1 364 213	374 788	136 494	1 946 595	x

1) einschließlich nicht ermittelter Häfen

# Noch: 6. Güterverkehr über See im Februar 2005 nach Gütergruppen und Verkehrsbeziehungen

## 6.2. Versand Mecklenburg-Vorpommern insgesamt

Nr. der Systematik	Güterabteilung Güterhauptgruppe	Nach Häfen innerhalb Deutschlands		Im grenzüberschreitenden Verkehr			Insgesamt	Januar - Februar 2005	
		zusammen	darunter	zusammen	davon in				
			in andere Bundesländer		Häfen der Europäischen Union	übrige europäische Häfen			außereuropäische <sup>1)</sup> Häfen
	<b>Landw. Erzeugn. u.Ä.</b>	2 120	2 120	201 144	87 356	12 745	101 043	203 264	429 188
00	Lebende Tiere	-	-	22	22	-	-	22	26
01	Getreide	-	-	143 438	33 562	8 833	101 043	143 438	314 499
02	Kartoffeln	-	-	24	24	-	-	24	24
03	Früchte, Gemüse	-	-	394	232	162	-	394	610
04	Textile Rohstoffe	-	-	-	-	-	-	-	-
05	Holz und Kork	2 120	2 120	57 230	53 480	3 750	-	59 350	113 965
06	Zuckerrüben	-	-	-	-	-	-	-	-
09	Pfl. u. tier. Rohstoffe	-	-	36	36	-	-	36	64
	<b>And. Nahrungsmittel</b>	3 995	3 995	22 780	18 287	4 493	-	26 775	44 740
11	Zucker	-	-	3 310	-	3 310	-	3 310	3 310
12	Getränke	-	-	200	200	-	-	200	262
13	And. Genussmittel u.a.	-	-	356	338	18	-	356	466
14	Fleisch, Eier, Milch	-	-	800	800	-	-	800	2 858
16	Getreide- u.ä. Erzeugn.	-	-	4 788	4 788	-	-	4 788	4 919
17	Futtermittel	-	-	1 391	1 391	-	-	1 391	3 858
18	Ölsaaten, Fette	3 995	3 995	11 935	10 770	1 165	-	15 930	29 067
	<b>Feste min. Brennstoffe</b>	-	-	-	-	-	-	-	-
21	Steinkohle, -briketts	-	-	-	-	-	-	-	-
22	Braunkohle u.a., Torf	-	-	-	-	-	-	-	-
23	Koks	-	-	-	-	-	-	-	-
	<b>Mineralölerzeugn. u.Ä.</b>	-	-	279 124	279 124	-	-	279 124	389 613
31	Rohes Erdöl	-	-	279 124	279 124	-	-	279 124	389 591
32	Kraftstoffe, Heizöl	-	-	-	-	-	-	-	22
33	Natur-, Raffineriegas	-	-	-	-	-	-	-	-
34	Mineralölerzeugnisse	-	-	-	-	-	-	-	-
	<b>Erze, Metallabfälle</b>	1 443	1 443	4 990	1 338	3 652	-	6 433	14 796
41	Eisenerze	-	-	-	-	-	-	-	-
45	NE-Metallerze	-	-	-	-	-	-	-	2 830
46	Eisen-, Stahlabfälle	1 443	1 443	4 990	1 338	3 652	-	6 433	11 966
	<b>Eisen, NE-Metalle</b>	-	-	297	275	22	-	297	3 464
51	Roheisen, -Stahl	-	-	-	-	-	-	-	-
52	Stahlhalbzeug	-	-	94	94	-	-	94	272
53	Stab-, Formstahl u.a.	-	-	85	85	-	-	85	2 983
54	Stahlblech, Bandstahl	-	-	-	-	-	-	-	-
55	Rohre, Gießereierzeugn.	-	-	96	96	-	-	96	158
56	NE-Metalle, -halbzeug	-	-	22	-	22	-	22	51
	<b>Steine und Erden</b>	-	-	132 079	97 864	34 215	-	132 079	314 349
61	Sand, Kies, Bims, Ton	-	-	-	-	-	-	-	-
62	Salz, Schwefel, -kies	-	-	80 655	72 574	8 081	-	80 655	206 869
63	And. Steine und Erden	-	-	-	-	-	-	-	1 253
64	Zement, Kalk	-	-	22 666	15 808	6 858	-	22 666	42 429
65	Gips	-	-	19 331	55	19 276	-	19 331	47 876
69	And. min. Baustoffe	-	-	9 427	9 427	-	-	9 427	15 922
	<b>Düngemittel</b>	18 580	18 580	48 911	48 230	681	-	67 491	151 256
71	Nat. Düngemittel	1 300	1 300	23 098	23 098	-	-	24 398	40 944
72	Chem. Düngemittel	17 280	17 280	25 813	25 132	681	-	43 093	110 312
	<b>Chemische Erzeugnisse</b>	4 018	4 018	8 683	7 056	1 627	-	12 701	51 722
81	Chem. Grundstoffe u.a.	4 018	4 018	8 379	6 752	1 627	-	12 397	51 157
82	Aluminiumoxyd	-	-	-	-	-	-	-	-
83	Benzol, Teer u.Ä.	-	-	161	161	-	-	161	161
84	Zellstoff, Altpapier	-	-	-	-	-	-	-	-
89	And. chem. Erzeugnisse	-	-	143	143	-	-	143	404
	<b>Halb- u. Fertigerzeugn.</b>	987	607	23 331	16 512	557	6 262	24 318	58 038
91	Fahrzeuge	-	-	1 186	1 151	35	-	1 186	2 179
92	Landmaschinen	-	-	353	353	-	-	353	568
93	El. Erzeugn., Maschinen	232	232	2 611	2 131	480	-	2 843	6 924
94	EBM-Waren u.a.	755	375	187	187	-	-	942	1 698
95	Glas- u.a. min. Waren	-	-	107	107	-	-	107	477
96	Leder- u. Textilwaren	-	-	102	102	-	-	102	244
97	Sonstige Waren	-	-	18 785	12 481	42	6 262	18 785	45 948
99	Transportgüter	-	-	373 508	373 075	111	322	373 508	720 946
	<b>Insgesamt</b>	31 143	30 763	1 094 847	929 117	58 103	107 627	1 125 990	2 178 112
	<b>Januar - Februar</b>	72 527	69 755	2 105 585	1 734 082	164 949	206 554	2 178 112	x

1) einschließlich nicht ermittelter Häfen

## 7. Anzahl und Eigengewichte der beförderten Fahr Trägerschiffsleichter sowie Eigengewichte

Lfd.- Nr.	Gegenstand der Nachweisung	Im Personen- u./o. Güterverkehr eingesetzte Fahrzeuge								
		zusammen	davon						Anhänger	
			PKW, Omnibusse		Lastkraftwagen <sup>1)</sup>		Eisenbahnwagen			
t	Anzahl	t	Anzahl	t	Anzahl	t	Anzahl	t		
<b>nach Verkehrs</b>										
1	Empfang aus Häfen außerhalb Deutschlands	279 518	12 973	17 068	14 761	177 132	3 476	69 520	2 633	15 798
2	Europäische Häfen	279 518	12 973	17 068	14 761	177 132	3 476	69 520	2 633	15 798
3	davon: Europäische Union	279 104	12 973	17 068	14 761	177 132	3 476	69 520	2 564	15 384
4	darunter: Schweden	193 382	5 287	6 268	9 703	116 436	3 239	64 780	983	5 898
5	Litauen, Lettland, Estland	10 656	-	-	459	5 508	237	4 740	68	408
6	übriges Europa	414	-	-	-	-	-	-	69	414
7	darunter: Russland Ostsee	222	-	-	-	-	-	-	37	222
8	Außereuropäische Häfen	-	-	-	-	-	-	-	-	-
9	Versand nach Häfen außerhalb Deutschlands	280 906	12 672	16 758	15 198	182 376	3 272	65 440	2 722	16 332
10	Europäische Häfen	280 906	12 672	16 758	15 198	182 376	3 272	65 440	2 722	16 332
11	davon: Europäische Union	280 540	12 672	16 758	15 189	182 268	3 272	65 440	2 679	16 074
12	darunter: Schweden	198 970	4 976	5 930	10 368	124 416	3 124	62 480	1 024	6 144
13	Litauen, Lettland, Estland	7 173	7	7	237	2 844	148	2 960	227	1 362
14	übriges Europa	366	-	-	9	108	-	-	43	258
15	darunter: Russland Ostsee	354	-	-	9	108	-	-	41	246
16	Außereuropäische Häfen	-	-	-	-	-	-	-	-	-
<b>17</b>	<b>Empfang und Versand insgesamt</b>	<b>560 424</b>	<b>25 645</b>	<b>33 826</b>	<b>29 959</b>	<b>359 508</b>	<b>6 748</b>	<b>134 960</b>	<b>5 355</b>	<b>32 130</b>
<b>nach Em</b>										
18	Rostock	199 269	9 527	13 019	13 123	157 476	668	13 360	2 569	15 414
19	Sassnitz	80 249	3 446	4 049	1 638	19 656	2 808	56 160	64	384
20	Übrige Häfen	-	-	-	-	-	-	-	-	-
21	zusammen	279 518	12 973	17 068	14 761	177 132	3 476	69 520	2 633	15 798
<b>Ver</b>										
22	Rostock	195 695	9 392	12 911	13 550	162 600	255	5 100	2 514	15 084
23	Sassnitz	85 187	3 280	3 847	1 646	19 752	3 017	60 340	208	1 248
24	Übrige Häfen	24	-	-	2	24	-	-	-	-
25	zusammen	280 906	12 672	16 758	15 198	182 376	3 272	65 440	2 722	16 332
<b>nach Flaggen im Verkehr mit Em</b>										
26	Bundesrepublik Deutschland	73 551	2 160	2 583	3 183	38 196	1 539	30 780	332	1 992
27	Dänemark	4 950	-	-	392	4 704	-	-	41	246
28	Finnland	-	-	-	-	-	-	-	-	-
29	Liberia	-	-	-	-	-	-	-	-	-
30	Norwegen	258	-	-	-	-	-	-	43	258
31	Schweden	129 953	8 656	12 031	6 798	81 576	1 700	34 000	391	2 346
32	Zypern	-	-	-	-	-	-	-	-	-
33	Übrige Flaggen	70 806	2 157	2 454	4 388	52 656	237	4 740	1 826	10 956
34	zusammen	279 518	12 973	17 068	14 761	177 132	3 476	69 520	2 633	15 798
<b>Ver</b>										
35	Bundesrepublik Deutschland	79 874	2 067	2 508	3 643	43 716	1 576	31 520	355	2 130
36	Dänemark	3 186	-	-	234	2 808	-	-	63	378
37	Finnland	-	-	-	-	-	-	-	-	-
38	Liberia	-	-	-	-	-	-	-	-	-
39	Norwegen	216	-	-	1	12	-	-	34	204
40	Schweden	129 224	8 438	11 768	7 009	84 108	1 548	30 960	398	2 388
41	Zypern	-	-	-	-	-	-	-	-	-
42	Übrige Flaggen	68 406	2 167	2 482	4 311	51 732	148	2 960	1 872	11 232
43	zusammen	280 906	12 672	16 758	15 198	182 376	3 272	65 440	2 722	16 332

\*) Twenty-feet-Equivalent-Unit

1) siehe Erläuterungen zur Seeschiffahrtsstatistik

2) einschließlich Container auf LKW und/oder Eisenbahnwagen

3) Rolltrailer, Trägerschiffsleichter, Wechselbrücken

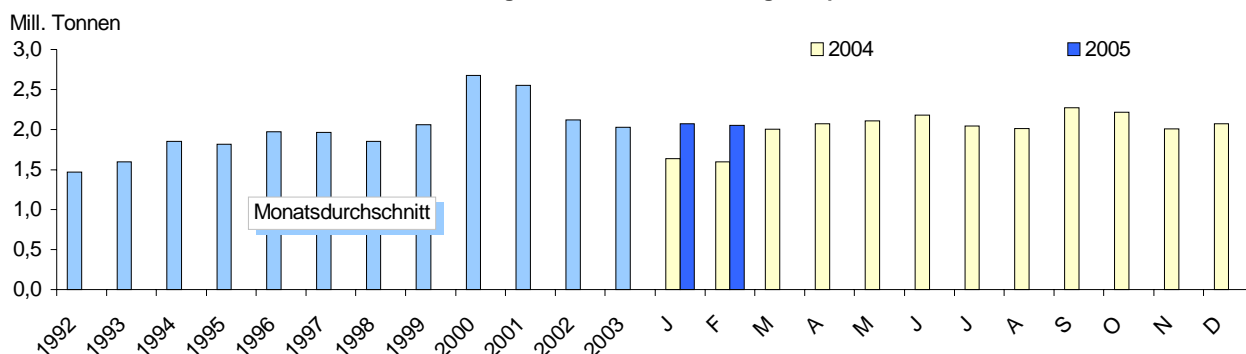
**zeuge des Reise- und Güterverkehrs, der Trailer und  
der Container in TEU \*) im Februar 2005**

Container von 20 Fuß und darüber <sup>2)</sup>						sonstige nicht selbstfahrende Fahrzeuge <sup>3)</sup>				Insgesamt	Lfd.- Nr.
zusammen		davon				beladen		leer			
TEU	t	TEU	t	TEU	t	Anzahl	t	Anzahl	t		
<b>beziehungen</b>											
-	-	-	-	-	-	1 327	2 891	726	2 541	284 950	1
-	-	-	-	-	-	1 327	2 891	726	2 541	284 950	2
-	-	-	-	-	-	1 301	2 800	723	2 531	284 435	3
-	-	-	-	-	-	1 119	2 238	565	1 978	197 598	4
-	-	-	-	-	-	-	-	136	476	11 132	5
-	-	-	-	-	-	26	91	3	11	516	6
-	-	-	-	-	-	-	-	3	11	233	7
-	-	-	-	-	-	-	-	-	-	-	8
38	97	38	97	-	-	1 308	2 825	596	2 086	285 913	9
12	42	12	42	-	-	1 308	2 825	596	2 086	285 859	10
10	36	10	36	-	-	1 295	2 779	596	2 086	285 441	11
-	-	-	-	-	-	1 119	2 238	565	1 978	203 186	12
9	34	9	34	-	-	110	385	8	28	7 620	13
2	6	2	6	-	-	13	46	-	-	418	14
2	6	2	6	-	-	13	46	-	-	406	15
26	55	26	55	-	-	-	-	-	-	55	16
38	97	38	97	-	-	2 635	5 716	1 324	4 634	570 870	17
<b>Häfen pfang</b>											
-	-	-	-	-	-	1 327	2 891	714	2 499	204 659	18
-	-	-	-	-	-	-	-	14	49	80 298	19
-	-	-	-	-	-	-	-	-	-	-	20
-	-	-	-	-	-	1 327	2 891	728	2 548	284 957	21
<b>sand</b>											
10	36	10	36	-	-	1 281	2 730	596	2 086	200 547	22
2	6	2	6	-	-	27	95	-	-	85 288	23
26	55	26	55	-	-	-	-	-	-	79	24
38	97	38	97	-	-	1 308	2 825	596	2 086	285 913	25
<b>Häfen außerhalb Deutschlands pfang</b>											
-	-	-	-	-	-	-	-	3	11	73 562	26
-	-	-	-	-	-	-	-	127	445	5 395	27
-	-	-	-	-	-	-	-	-	-	-	28
-	-	-	-	-	-	-	-	-	-	-	29
-	-	-	-	-	-	132	462	2	7	727	30
-	-	-	-	-	-	76	191	22	77	130 221	31
-	-	-	-	-	-	-	-	-	-	-	32
-	-	-	-	-	-	1 119	2 238	574	2 009	75 053	33
-	-	-	-	-	-	1 327	2 891	728	2 548	284 957	34
<b>sand</b>											
2	6	2	6	-	-	7	25	-	-	79 905	35
35	89	35	89	-	-	96	336	8	28	3 639	36
-	-	-	-	-	-	-	-	-	-	-	37
-	-	-	-	-	-	-	-	-	-	-	38
-	-	-	-	-	-	20	70	-	-	286	39
-	-	-	-	-	-	52	107	23	81	129 412	40
-	-	-	-	-	-	-	-	-	-	-	41
1	2	1	2	-	-	1 133	2 287	565	1 978	72 673	42
38	97	38	97	-	-	1 308	2 825	596	2 086	285 913	43

## 8. Güterumschlag in Anschreibehäfen je Verkehrsbezirk im Februar 2005 nach Verkehrsbeziehungen

Verkehrsbezirk/ Hafen	Umschlag insgesamt	Empfang				Versand				
		zusammen	davon im Verkehr mit Häfen			zusammen	davon im Verkehr mit Häfen			
			innerhalb Deutschlands	außerhalb Deutschlands	darunter Fährverkehr		innerhalb Deutschlands	außerhalb Deutschlands	darunter Fährverkehr	
t										
<b>VB Rostock</b>										
Rostock										
M	1 388 404	599 878	43 260	556 618	300 484	788 526	25 525	763 001	262 224	
JT	2 837 957	1 351 076	52 594	1 298 482	622 008	1 486 881	66 203	1 420 678	537 775	
<b>Sassnitz</b>										
M	227 731	108 947	-	108 947	108 947	118 784	-	118 784	118 784	
JT	404 478	197 532	-	197 532	197 532	206 946	-	206 946	198 732	
<b>Stralsund</b>										
M	37 727	10 646	1 000	9 646	-	27 081	1 443	25 638	-	
JT	104 963	48 876	2 157	46 719	-	56 087	2 149	53 938	-	
<b>Übrige</b>										
M	-	-	-	-	-	-	-	-	-	
JT	-	-	-	-	-	-	-	-	-	
<b>Zusammen</b>										
M	1 653 862	719 471	44 260	675 211	409 431	934 391	26 968	907 423	381 008	
JT	3 347 398	1 597 484	54 751	1 542 733	819 540	1 749 914	68 352	1 681 562	736 507	
<b>VB Schwerin</b>										
<b>Wismar</b>										
M	317 057	170 467	767	169 700	-	146 590	3 420	143 170	-	
JT	613 647	280 436	1 151	279 285	-	333 211	3 420	329 791	-	
<b>Zusammen</b>										
M	317 057	170 467	767	169 700	-	146 590	3 420	143 170	-	
JT	613 647	280 436	1 151	279 285	-	333 211	3 420	329 791	-	
<b>VB Neubrandenbg.</b>										
<b>Wolgast</b>										
M	31 980	7 584	1 455	6 129	-	24 396	755	23 641	-	
JT	61 063	12 512	1 455	11 057	-	48 551	755	47 796	-	
<b>Übrige</b>										
M	50 212	29 599	4 090	25 509	-	20 613	-	20 613	-	
JT	102 599	56 163	13 743	42 420	-	46 436	-	46 436	-	
<b>Zusammen</b>										
M	82 192	37 183	5 545	31 638	-	45 009	755	44 254	-	
JT	163 662	68 675	15 198	53 477	-	94 987	755	94 232	-	
<b>Summe Monat</b>	<b>2 053 111</b>	<b>927 121</b>	<b>50 572</b>	<b>876 549</b>	<b>409 431</b>	<b>1 125 990</b>	<b>31 143</b>	<b>1 094 847</b>	<b>381 008</b>	
<b>Summe Jahresteil</b>	<b>4 124 707</b>	<b>1 946 595</b>	<b>71 100</b>	<b>1 875 495</b>	<b>819 540</b>	<b>2 178 112</b>	<b>72 527</b>	<b>2 105 585</b>	<b>736 507</b>	

**Güterumschlag in den Häfen Mecklenburg - Vorpommerns**



## 9. Gesamtübersichten Passagierverkehr

### 9.1. Passagierverkehr über See nach Verkehrsbeziehungen

Verkehrsbeziehung	Februar	Januar	Februar	Januar - Februar		Zu- bzw. Abnahme (-) Januar - Februar			
	2004	2005	2005	2004	2005	2005 gegenüber 2004			
Anzahl der beförderten Personen							%		
Verkehr innerhalb Deutschlands	-	-	-	-	-	-	-	-	
Ankunft aus Häfen außerhalb Deutschlands	159 154	54 112	72 635	278 978	126 747	- 152 231	-	54,6	
Europäische Häfen	159 154	54 112	72 635	278 978	126 747	- 152 231	-	54,6	
davon: Europäische Union	159 154	54 112	72 635	278 978	126 747	- 152 231	-	54,6	
darunter: Dänemark	35 465	21 699	33 729	60 315	55 428	- 4 887	-	8,1	
Finnland	4 773	4 788	4 319	9 781	9 107	- 674	-	6,9	
Schweden	34 653	22 470	30 070	59 994	52 540	- 7 454	-	12,4	
Polen	83 952	4 708	4 304	148 207	9 012	- 139 195	-	93,9	
Litauen, Lettland, Estland	311	447	213	681	660	- 21	-	3,1	
übriges Europa	-	-	-	-	-	-	-	-	
darunter: Russland Ostsee	-	-	-	-	-	-	-	-	
Außereuropäische Häfen	-	-	-	-	-	-	-	-	
davon: Afrika	-	-	-	-	-	-	-	-	
Amerika	-	-	-	-	-	-	-	-	
Asien	-	-	-	-	-	-	-	-	
Australien, Ozeanien	-	-	-	-	-	-	-	-	
Abfahrt nach Häfen außerhalb Deutschlands	161 018	57 851	71 697	286 218	129 548	- 156 670	-	54,7	
Europäische Häfen	161 018	57 851	71 697	286 218	129 548	- 156 670	-	54,7	
davon: Europäische Union	161 018	57 851	71 697	286 218	129 548	- 156 670	-	54,7	
darunter: Dänemark	35 464	21 700	33 729	60 314	55 429	- 4 885	-	8,1	
Finnland	4 772	4 788	4 319	9 780	9 107	- 673	-	6,9	
Schweden	34 434	26 373	29 102	64 307	55 475	- 8 832	-	13,7	
Polen	86 030	4 708	4 306	151 212	9 014	- 142 198	-	94,0	
Litauen, Lettland, Estland	318	282	241	605	523	- 82	-	13,6	
übriges Europa	-	-	-	-	-	-	-	-	
darunter: Russland Ostsee	-	-	-	-	-	-	-	-	
Außereuropäische Häfen	-	-	-	-	-	-	-	-	
davon: Afrika	-	-	-	-	-	-	-	-	
Amerika	-	-	-	-	-	-	-	-	
Asien	-	-	-	-	-	-	-	-	
Australien, Ozeanien	-	-	-	-	-	-	-	-	
<b>Gesamtverkehr</b>	<b>320 172</b>	<b>111 963</b>	<b>144 332</b>	<b>565 196</b>	<b>256 295</b>	<b>- 308 901</b>	<b>-</b>	<b>54,7</b>	

### 9.2. Passagierverkehr in ausgewählten Häfen

Hafen	Februar	Januar	Februar	Januar - Februar		Zu- bzw. Abnahme (-) Januar - Februar			
	2004	2005	2005	2004	2005	2005 gegenüber 2004			
Anzahl der beförderten Personen							%		
Rostock	114 076	81 143	106 678	200 750	187 821	- 12 929	-	6,4	
Sassnitz	36 114	21 404	29 044	65 027	50 448	- 14 579	-	22,4	
Ueckermünde	10 768	1 851	1 411	15 908	3 262	- 12 646	-	79,5	
Altwarp	137 390	7 565	7 199	249 561	14 764	- 234 797	-	94,1	
Usedomer Häfen	21 824	-	-	33 950	-	- 33 950	-	100,0	
Übrige Häfen	-	-	-	-	-	-	-	-	
<b>Insgesamt</b>	<b>320 172</b>	<b>111 963</b>	<b>144 332</b>	<b>565 196</b>	<b>256 295</b>	<b>- 308 901</b>	<b>-</b>	<b>54,7</b>	