



Seeschifffahrt Schiffs- und Güterverkehr in Mecklenburg-Vorpommern

Dezember 2004

Bestell-Nr.: H223 2004 12

Herausgabe: 2. März 2005
Printausgabe: EUR 4,00

Herausgeber: Statistisches Landesamt Mecklenburg-Vorpommern, Lübecker Straße 287, 19059 Schwerin,
Telefon: 0385 4801-0, Telefax: 0385 4801-123, Internet: <http://www.statistik-mv.de>, E-Mail: poststelle@statistik-mv.de

Zuständiger Dezernent: Dr. Detlef Thofern, Telefon: 0385 4801-776

© Statistisches Landesamt Mecklenburg-Vorpommern, Schwerin, 2005

Für nicht gewerbliche Zwecke sind Vervielfältigung und unentgeltliche Verbreitung, auch auszugsweise, mit Quellenangabe gestattet. Die Verbreitung, auch auszugsweise, über elektronische Systeme/Datenträger bedarf der vorherigen Zustimmung. Alle übrigen Rechte bleiben vorbehalten.

Zeichenerklärungen und Abkürzungen

-	nichts vorhanden
0	weniger als die Hälfte von 1 in der letzten besetzten Stelle, jedoch mehr als nichts
.	Zahlenwert unbekannt oder geheim zu halten
...	Zahl lag bei Redaktionsschluss noch nicht vor
x	Aussage nicht sinnvoll oder Fragestellung nicht zutreffend
/	keine Angabe, da Zahlenwert nicht ausreichend genau oder nicht repräsentativ
()	Zahl hat eingeschränkte Aussagefähigkeit
p	vorläufige Zahl
s	geschätzte Zahl
r	berichtigte Zahl

DIS	Danish International Shipping Register
EBM-Waren	Eisen-, Blech- und Metallwaren
MAR	Madeira International Shipping Register
NE-Metalle	Nichteisen-Metalle
NIS	Norwegian International Shipping Register

tdw	tons deadweight (Tragfähigkeit)
TEU	Twenty-feet-Equivalent-Unit (Standardcontainer)

Abweichungen in den Summen erklären sich aus dem Auf- und Abrunden der Einzelwerte.

Inhalt

	Seite
I. Vorbemerkungen	3
II. Begriffserklärungen	3 - 4
III. Zusammenfassende Übersicht der Häfen	5
Tabellenteil	
1. Gesamtübersichten Güterverkehr	
1.1. Güterverkehr über See nach Verkehrsbeziehungen	6
1.2. Güterumschlag in ausgewählten Häfen	6
1.3. Güterverkehr über See mit Häfen außerhalb Deutschlands nach Flaggen	7
2. Schiffsverkehr über See nach ausgewählten Häfen	8
3. Schiffsverkehr über See nach Flaggen	9
4. Güterverkehr über See nach ausgewählten Häfen und Verkehrsbeziehungen	10
5. Güterverkehr über See nach Flaggen und Verkehrsbeziehungen	11
6. Güterverkehr über See nach Gütergruppen und Verkehrsbeziehungen	
6.1. Empfang Mecklenburg-Vorpommern insgesamt	12
6.2. Versand Mecklenburg-Vorpommern insgesamt	13
7. Anzahl und Eigengewichte der beförderten Fahrzeuge des Reise- und Güterverkehrs, der Trailer und Trägerschiffsleichter sowie Eigengewichte der Container in TEU	14 - 15
8. Güterumschlag in Anschreibehäfen je Verkehrsbezirk nach Verkehrsbeziehungen	16
9. Gesamtübersichten Passagierverkehr	
9.1. Passagierverkehr über See nach Verkehrsbeziehungen	17
9.2. Passagierverkehr in ausgewählten Häfen	17

Bitte beachten Sie:

Ab Berichtsmonat **Mai 2004** werden alle summierten Länderergebnisse gemäß der EU-Osterweiterung dargestellt - auch der Vormonat, das Vorjahr und die kumulierten Daten - um die Entwicklungen einheitlich darstellen zu können.

I. Vorbemerkungen

Rechtsgrundlagen

Gesetz über die Statistik der See- und Binnenschifffahrt, des Güterkraftverkehrs, des Luftverkehrs sowie des Schienenverkehrs und des gewerblichen Straßen-Personenverkehrs (Verkehrstatistikgesetz-VerkStatG) vom 20. Februar 2004 (BGBl. I S. 318) in Verbindung mit dem Gesetz über die Statistik für Bundeszwecke (Bundesstatistikgesetz - BStatG) vom 22. Januar 1987 (BGBl. I S. 462, 565), zuletzt geändert durch Artikel 16 des Gesetzes vom 21. August 2002 (BGBl. I S. 3322).

Abgrenzung der Seeschifffahrt

Als **Seeverkehr** gelten Fahrten, die ausschließlich außerhalb der Seegrenzen stattfinden bzw. Fahrten, bei denen diese überschritten werden.

Die Erfassung des Verkehrs erfolgt in den **Küstenhäfen** des Landes Mecklenburg-Vorpommern; das sind die seewärts der Binnengrenze der Seeschifffahrt gelegenen Häfen, Lösch- und Ladeplätze.

Anschreibepflichtig sind alle im Hafen zu Handelszwecken angekommenen und abgegangenen Handelsschiffe und Fahrgastschiffe, soweit sie auf ihrer Fahrt die Seegrenzen überschritten haben oder überschreiten werden, und die von diesen Schiffen gelöscht oder geladenen Güter sowie die beförderten Passagiere.

Nicht erfasst im Sinne dieser Statistik werden:

Handelsschiffe und Fahrgastschiffe, die

- zu Gewinnungs- oder Entsorgungszwecken nach See auslaufen oder von dort zurückkehren (z. B. Muschel-, Sand- oder Steinbaggerei);
- vorübergehend auf der Reede ankern, ohne Waren zu laden oder zu löschen;
- den Hafen nur zum Bunkern oder zur Proviantübernahme anlaufen;
- den Hafen nur als Schutzhafen bei ungünstigem Wetter, bei Havarie oder ungenügendem Wasserstand anlaufen oder als Liegeplatz verwenden;
- auf Grund der Versorgung auf See befindlicher Fahrzeuge aus- oder einlaufen;
- anlässlich von Probe-, Werft- oder Versuchsfahrten aus- oder einlaufen.

im Leichterverkehr eingesetzte Fahrzeuge;

Fischerei-, Bagger-, Montage- und Bergungsfahrzeuge;

folgende Güter:

- Schiffsbedarfsgüter (z. B. Bunkeröl, Proviant),
- die Erträge der zu Gewinnungszwecken auslaufenden und von See zurückkehrenden Handelsschiffe;
- Sprengstoffe, die zu Sprengungen in See befördert werden;
- Stoffe, die auf See vernichtet werden.

II. Begriffserklärungen

Handelsschiffe

Handelsschiffe sind dem Erwerb durch Seefahrt dienende Schiffe mit festem Deck und einem Raumgehalt von mindestens 100 BRZ. Fischerei-, Bagger-, Montage- und Bergungsfahrzeuge gelten nicht als Handelsschiffe.

Tragfähigkeit (tdw)

Der in Tonnen angegebene Unterschied zwischen der Verdrängung eines Schiffes auf Sommerfreibord in Wasser mit einem spezifischen Gewicht von 1,025 und dem Eigengewicht des Schiffes (Gesamtzuladung).

Bruttoreaumzahl (BRZ)

Die gemäß den Bestimmungen des Internationalen Schiffsvermessungsübereinkommens von 1969 ermittelte Gesamtgröße des Schiffes.

Ladegewicht der Güter

Das Gewicht der Güter wird als Bruttogewicht in Tonnen angegeben (ohne Eigengewicht der Transportmittel bzw. -verpackung).

Die **Eigengewichte** der im Seeverkehr übersetzten Reise- und Transportfahrzeuge sowie der beladenen und unbeladenen Container, Trailer und Trägerschiffslechter sind nicht in den Gesamtergebnissen enthalten; sie werden als berechnete Werte in der Tabelle 8 nachgewiesen.

Zwischenverkehr

Für die einzelnen Küstenhäfen des Landes Mecklenburg-Vorpommern werden alle über See zu Handelszwecken angekommenen und abgegangenen Schiffe erfasst und nachgewiesen. Das führt dazu, dass Schiffe, die auf ihrer Reise von und nach Häfen außerhalb von Mecklenburg-Vorpommern mehrere deutsche Häfen angelaufen, also sogenannten Zwischenverkehr betrieben haben, mehrfach gezählt werden.

Bei der Darstellung von Ergebnissen für Mecklenburg-Vorpommern werden diese Mehrfachzählungen ausgeschaltet, d. h. die Schiffe werden im Verkehr mit den Häfen außerhalb des Landes nur einmal in der Ankunft bzw. im Abgang nachgewiesen.

Flagge

Für den Nachweis des Schiffs- und Güterverkehrs nach Flaggen ist maßgebend, welche Flagge die Schiffe zum Zeitpunkt der Anschreibung führten.

Hauptverkehrsbeziehungen

Dem regionalen Nachweis der Seeschiffahrtsstatistik liegt das Verzeichnis der Verkehrsbezirke und Häfen, Ausgabe 1995, zugrunde. Folgende Hauptverkehrsbeziehungen werden unterschieden:

Verkehr innerhalb Deutschlands

Hierzu zählt der die Grenzen der Seefahrt von Mecklenburg-Vorpommern überschreitende Verkehr der Küstenhäfen untereinander sowie der Verkehr zwischen diesen Häfen und den sonstigen Küsten- und Binnenhäfen Deutschlands.

Grenzüberschreitender Verkehr

Das ist der Verkehr der Küstenhäfen in Mecklenburg-Vorpommern mit Häfen außerhalb Deutschlands.

Güterverkehr über See bezeichnet den Verkehr von und nach Häfen,

Güterumschlag die Umschlagsmengen im Hafen entsprechend der Anschreibepflicht.

Gütersystematik

Die Art der beförderten Güter wird im vorliegenden Bericht grundsätzlich nach Güterhauptgruppen und Güterabteilungen des **Güterverzeichnisses für die Verkehrsstatistik** nachgewiesen.

In den Tabellen 6.1. und 6.2. werden die Angaben für die Güterabteilung 9 "Andere Halb- und Fertigerzeugnisse" getrennt für die Gütergruppen 91 - 97 und 99 (Transportgüter) ausgewiesen.

Passagiere

Es werden nur die ankommenden bzw. abfahrenden Personen erfasst (ohne an Bord befindliche Passagiere einer Rundreise u. Ä.). Diese Daten wurden mit Beginn des Jahres 2000 erstmals erfasst (keine Vorjahresdaten).

Durchschnittliche Eigengewichte der Ladungsträger (Berechnungsgröße) in Tonnen ab 01.01.2000

<u>Bezeichnung</u>	t	<u>Bezeichnung</u>	t
20-Fuß Container	2,1 ¹⁾	Anhänger/Sattelaufleger für Straßengüterfahrzeuge	6,0 ¹⁾
40-Fuß Container	4,0 ¹⁾	Sonstige Anhänger von Straßenfahrzeugen (ohne Zugmaschinen) und nicht selbstfahrende Straßenfahrzeuge	6,0
Container zwischen 20 und 40 Fuß	3,0	Rolltrailer (Anhänger für die Güterbeförderung auf See)	3,5
Container größer als 40 Fuß	4,0	Trägerschiffsleichter	100,0 ¹⁾
Sonstige Großcontainer	3,0	Wechselbrücken/-behälter	2,0
Straßengüterfahrzeuge einschließlich deren Anhänger	12,0 ¹⁾	Eisenbahngüterwagen	20,0 ¹⁾
Pkw einschließlich deren Anhänger/Wohnwagen und Krafträder	1,0 ¹⁾	Reisezugwagen und Triebwagen	35,0 ²⁾
Omnibusse	10,0	Sonstige nicht selbstfahrende Einheiten	6,0
Sonstige selbstfahrende Einheiten	1,0		

1) Durchschnittsgewicht in der Statistik

2) Durchschnittsgewicht von Reisezugwagen lt. Betriebsstatistik der DB AG

III. Zusammenfassende Übersicht der Häfen

Güterverkehr über See 2004 nach Verkehrsbeziehungen

Monat	Sassnitz	Rostock	Stralsund	Wismar	Greifswald	Wolgast	Berndshof	Demmin	Lubmin
	t								
Januar	219 881	1 068 042	31 355	257 355	16 169	21 828	4 435	-	18 611
dar.: Fährverkehr	204 718	544 415							
Februar	228 495	994 509	42 133	274 413	5 468	20 711	11 692	479	17 761
dar.: Fährverkehr	217 543	570 796							
März	294 263	1 313 435	65 199	258 603	15 928	29 319	11 013	1 296	15 293
dar.: Fährverkehr	263 655	623 553							
April	244 607	1 492 824	75 121	187 631	18 747	24 419	14 530	1 474	11 236
dar.: Fährverkehr	227 783	567 219							
Mai	255 371	1 470 454	120 196	180 184	16 227	38 232	13 922	-	12 315
dar.: Fährverkehr	246 521	642 929							
Juni	247 911	1 551 536	89 372	198 325	11 938	58 694	19 005	3 007	-
dar.: Fährverkehr	230 105	587 774							
Juli	197 617	1 417 246	95 337	214 370	23 726	49 525	11 159	1 728	21 656
dar.: Fährverkehr	175 706	538 206							
August	218 578	1 298 492	105 310	196 142	22 898	110 507	11 801	2 153	40 601
dar.: Fährverkehr	187 696	513 210							
September	272 530	1 533 506	91 114	236 770	23 406	65 024	13 051	1 931	27 637
dar.: Fährverkehr	228 004	610 766							
Oktober	259 045	1 506 776	83 382	246 182	22 100	59 114	18 565	1 273	15 791
dar.: Fährverkehr	240 223	641 814							
November	214 200	1 332 655	80 489	257 739	22 157	58 376	23 937	878	14 639
dar.: Fährverkehr	205 845	649 375							
Dezember	205 806	1 387 495	83 608	295 961	24 235	32 280	20 661	560	20 594
dar.: Fährverkehr	202 658	524 028							
Jahresteil	2 858 304	16 366 970	962 616	2 803 675	222 999	568 029	173 771	14 779	216 134
dar.: Fährverkehr	2 630 457	7 014 085							
Entwicklung zum Vorjahr (in %)									
Jahresteil	- 2,7	- 2,1	7,8	5,2	x	- 4,8	16,9	- 41,0	- 28,0
dar.: Fährverkehr	- 0,1	6,6							

Passagierverkehr über See 2004

Monat	Sassnitz	Rostock	Altwarp	Ueckermünde	Usedomer Häfen
	Personen				
Januar	28 913	86 674	112 171	5 140	12 126
Februar	36 114	114 076	137 390	10 768	21 824
März	44 605	122 280	142 049	23 169	28 959
April	69 663	188 845	159 714	35 466	43 446
Mai	91 658	215 278	24 272	1 668	32 216
Juni	91 381	250 816	20 411	3 418	35 445
Juli	147 725	420 179	25 170	6 059	61 029
August	116 369	298 821	26 295	8 560	59 549
September	71 428	187 489	19 382	5 415	35 186
Oktober	59 937	159 662	16 318	3 141	16 019
November	42 151	101 292	9 393	2 040	-
Dezember	38 067	107 684	10 411	2 343	-
Jahresteil	838 011	2 253 096	702 976	107 187	345 799
Entwicklung zum Vorjahr (in %)					
Jahresteil	- 10,4	- 3,4	- 56,6	- 57,5	- 48,4

1. Gesamtübersichten Güterverkehr

1.1. Güterverkehr über See nach Verkehrsbeziehungen

Verkehrsbeziehung	Dezember	November	Dezember	Januar - Dezember		Zu- bzw. Abnahme (-)		
	2003	2004	2004	2003	2004	Januar - Dezember		
	t						2004 gegenüber 2003	
							%	
Verkehr innerhalb Deutschlands	44 679	63 556	56 698	845 573	864 747	19 174	2,3	
Empfang aus Häfen außerhalb Deutschlands	867 217	1 031 623	1 069 859	12 781 495	12 309 393	- 472 102	- 3,7	
Europäische Häfen	805 068	1 031 623	1 069 215	12 328 823	12 300 950	- 27 873	- 0,2	
davon: Europäische Union	687 359	773 002	889 109	9 687 256	9 825 961	138 705	1,4	
darunter: Dänemark	63 301	69 771	57 509	823 146	886 949	63 803	7,8	
Schweden	305 480	448 471	407 279	4 572 483	4 738 745	166 262	3,6	
Finnland	62 910	91 119	88 868	998 559	1 074 410	75 851	7,6	
Polen	33 089	15 077	16 775	521 054	445 591	- 75 463	- 14,5	
Litauen, Lettland, Estland	93 646	86 612	189 734	1 786 763	1 737 817	- 48 946	- 2,7	
übriges Europa	117 709	258 621	180 106	2 641 567	2 474 989	- 166 578	- 6,3	
darunter: Russland Ostsee	42 710	117 501	154 335	1 278 392	1 448 339	169 947	13,3	
Norwegen	74 999	141 120	25 771	1 357 987	1 025 479	- 332 508	- 24,5	
Außereuropäische Häfen	62 149	-	644	452 672	8 443	- 444 229	- 98,1	
davon: Afrika	-	-	-	-	3 722	3 722	x	
Amerika	62 149	-	-	449 923	1 917	- 448 006	- 99,6	
Asien	-	-	644	2 749	2 804	55	2,0	
Australien, Ozeanien	-	-	-	-	-	-	-	
Versand nach Häfen außerhalb Deutschlands	772 045	915 054	948 446	10 723 335	11 064 141	340 806	3,2	
Europäische Häfen	686 295	857 472	805 068	8 920 177	9 986 548	1 066 371	12,0	
davon: Europäische Union	605 519	750 779	708 083	8 034 178	9 093 353	1 059 175	13,2	
darunter: Dänemark	55 167	66 692	64 552	777 231	856 603	79 372	10,2	
Schweden	273 067	441 079	429 820	4 073 196	4 589 180	515 984	12,7	
Finnland	66 353	109 505	99 567	787 932	1 071 468	283 536	36,0	
Polen	3 580	2 338	606	211 375	51 752	- 159 623	- 75,5	
Litauen, Lettland, Estland	21 802	14 160	17 615	295 947	262 398	- 33 549	- 11,3	
übriges Europa	80 776	106 693	96 985	885 999	893 195	7 196	0,8	
darunter: Russland Ostsee	3 679	38 490	1 656	59 887	181 563	121 676	203,2	
Norwegen	52 068	65 939	70 539	486 481	607 522	121 041	24,9	
Außereuropäische Häfen	85 750	57 582	143 378	1 803 158	1 077 593	- 725 565	- 40,2	
davon: Afrika	20 119	28 566	67 716	485 809	328 888	- 156 921	- 32,3	
Amerika	11 577	11 777	18 612	511 604	379 994	- 131 610	- 25,7	
Asien	54 054	17 239	57 050	805 745	368 711	- 437 034	- 54,2	
Australien, Ozeanien	-	-	-	-	-	-	-	
Gesamtverkehr	1 683 941	2 010 233	2 075 003	24 350 403	24 238 281	- 112 122	- 0,5	
Außerdem Eigengewichte der im Seeverkehr eingesetzten Reise- und Transportfahrzeuge, Ladungsträger (ohne Container)	472 511	635 324	570 009	7 188 724	7 730 975	542 252	7,5	
Container	24	109	129	453	1 693	1 240	274,0	

1.2. Güterumschlag in ausgewählten Häfen

Hafen	Dezember	November	Dezember	Januar - Dezember		Zu- bzw. Abnahme (-)		
	2003	2004	2004	2003	2004	Januar - Dezember		
	t						2004 gegenüber 2003	
							%	
Rostock	1 108 295	1 332 655	1 387 495	16 712 341	16 366 970	- 345 371	- 2,1	
Stralsund	84 322	80 489	83 608	893 252	962 616	69 364	7,8	
Wismar	192 825	257 739	295 961	2 664 157	2 803 675	139 518	5,2	
Sassnitz	222 050	214 200	205 806	2 937 944	2 858 304	- 79 640	- 2,7	
Wolgast	43 704	58 376	32 280	596 471	568 029	- 28 442	- 4,8	
Übrige Häfen	32 745	66 774	69 853	546 238	678 687	132 449	24,2	
Insgesamt	1 683 941	2 010 233	2 075 003	24 350 403	24 238 281	- 112 122	- 0,5	

Noch: 1. Gesamtübersichten Güterverkehr

1.3. Güterverkehr über See mit Häfen außerhalb Deutschlands nach Flaggen

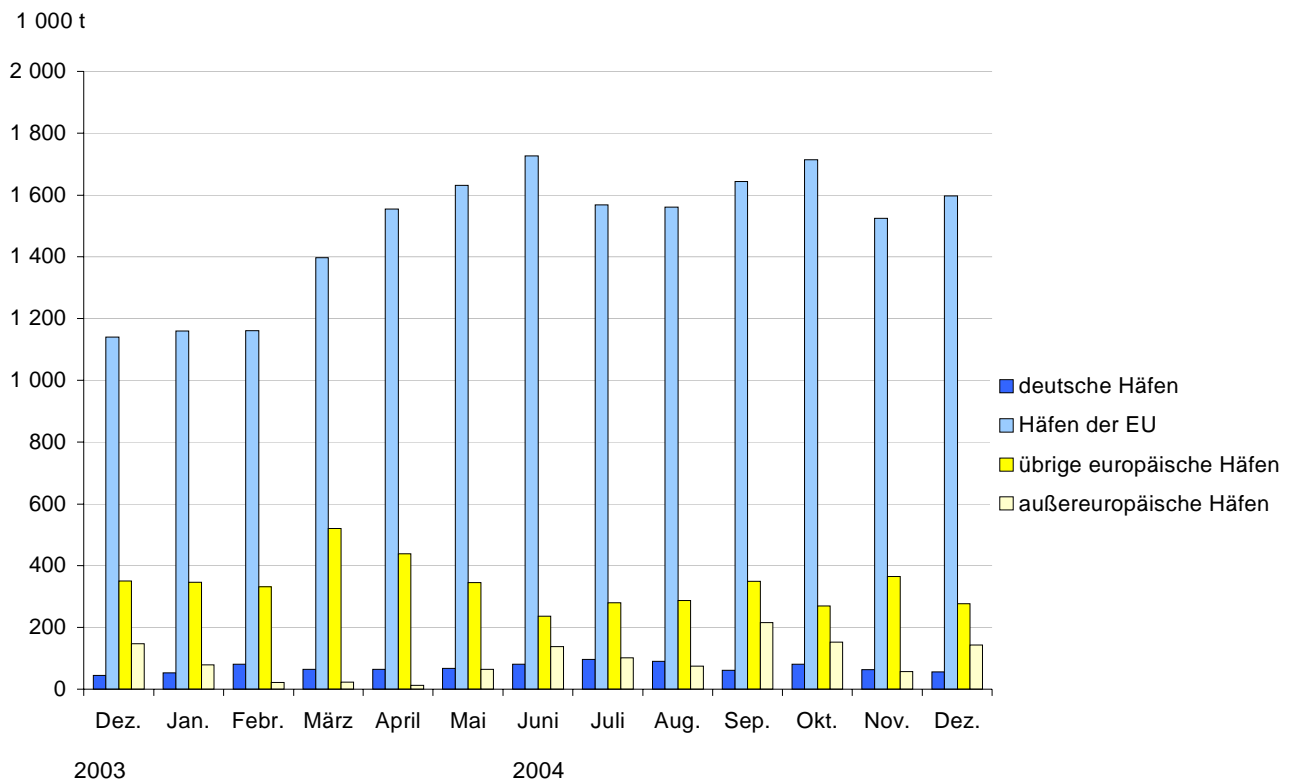
Flagge	Dezember	November	Dezember	Januar - Dezember		Januar - Dezember	
	2003	2004	2004	2003	2004	2004 gegenüber 2003	%
t							
Empfang							
Bundesrepublik Deutschland	98 220	145 599	98 305	1 305 784	1 449 649	143 865	11,0
Fremde Flaggen	768 997	886 024	971 554	11 475 711	10 859 744	- 615 967	- 5,4
Antigua und Barbuda	23 826	34 956	34 107	408 113	415 489	7 376	1,8
Bahamas	152 519	97 207	159 936	1 305 140	1 275 033	- 30 107	- 2,3
Dänemark ¹⁾	24 185	42 332	23 430	579 872	436 735	- 143 137	- 24,7
Estland	8 851	13 329	15 445	138 027	145 774	7 747	5,6
Finnland	11 402	82 787	80 316	734 150	1 107 569	373 419	50,9
Frankreich	-	-	-	-	6 124	6 124	x
Griechenland	94 012	86 856	23 895	620 035	521 562	- 98 473	- 15,9
Italien	-	10 973	10 700	31 749	84 858	53 109	167,3
Lettland	-	-	-	266	-	- 266	- 100,0
Liberia	67 165	29 808	43 883	417 279	259 831	- 157 448	- 37,7
Litauen	8 091	4 807	8 449	115 363	88 875	- 26 488	- 23,0
Malta	9 745	4 596	6 756	429 802	274 650	- 155 152	- 36,1
Niederlande	16 579	18 757	14 124	242 903	266 968	24 065	9,9
Norwegen ¹⁾	30 521	82 003	60 480	833 428	843 010	9 582	1,1
Panama	7 558	-	37 882	361 946	306 627	- 55 319	- 15,3
Polen	1 048	3 760	3 801	59 821	76 221	16 400	27,4
Portugal ¹⁾	1 563	2 808	-	19 575	15 985	- 3 590	- 18,3
Russland	88 750	49 261	64 355	1 121 147	748 073	- 373 074	- 33,3
Schweden	154 575	207 467	215 533	2 344 259	2 454 319	110 060	4,7
St. Vincent und Grenadinen	37 950	59 589	70 492	574 241	823 362	249 121	43,4
Ukraine	-	-	-	-	-	-	-
Vereinigtes Königreich	4 392	-	3 245	131 399	10 143	- 121 256	- 92,3
Zypern	5 615	10 420	7 197	264 273	127 556	- 136 717	- 51,7
übrige Flaggen	20 650	44 308	87 528	742 923	570 980	- 171 943	- 23,1
Insgesamt	867 217	1 031 623	1 069 859	12 781 495	12 309 393	- 472 102	- 3,7
darunter: Europ. Union	438 278	634 491	511 196	7 103 451	7 081 107	- 22 344	- 0,3
Versand							
Bundesrepublik Deutschland	88 324	145 165	114 143	1 143 832	1 437 019	293 187	25,6
Fremde Flaggen	683 721	769 889	834 303	9 579 503	9 627 122	47 619	0,5
Antigua und Barbuda	56 196	88 234	68 059	697 798	804 074	106 276	15,2
Bahamas	93 705	115 961	126 320	1 625 162	1 487 824	- 137 338	- 8,5
Dänemark ¹⁾	11 150	15 125	12 688	277 121	205 064	- 72 057	- 26,0
Estland	6 958	11 119	7 417	100 824	98 737	- 2 087	- 2,1
Finnland	893	9 867	21 325	18 580	106 789	88 209	474,8
Frankreich	-	-	-	-	-	-	-
Griechenland	24 454	21 678	51 268	483 801	468 215	- 15 586	- 3,2
Italien	-	-	-	-	-	-	-
Lettland	-	-	-	118	1 119	1 001	848,3
Liberia	-	-	-	185 036	326 248	141 212	76,3
Litauen	10 311	14 063	19 109	144 827	142 319	- 2 508	- 1,7
Malta	45 376	8 152	3 350	451 507	214 522	- 236 985	- 52,5
Niederlande	55 171	53 891	52 145	666 369	643 085	- 23 284	- 3,5
Norwegen ¹⁾	43 766	71 870	76 263	633 248	1 035 744	402 496	63,6
Panama	46 136	2 050	72 615	726 490	301 831	- 424 659	- 58,5
Polen	-	-	-	125 786	12 641	- 113 145	- 90,0
Portugal ¹⁾	-	-	3 000	49 362	45 216	- 4 146	- 8,4
Russland	16 693	51 286	26 537	164 191	257 337	93 146	56,7
Schweden	110 099	173 290	173 432	1 809 763	1 959 304	149 541	8,3
St. Vincent und Grenadinen	11 484	67 272	77 886	368 689	514 267	145 578	39,5
Ukraine	-	-	-	3 050	3 450	400	13,1
Vereinigtes Königreich	3 236	2 851	1 175	17 025	12 435	- 4 590	- 27,0
Zypern	33 382	-	4 986	301 396	108 966	- 192 430	- 63,8
übrige Flaggen	114 711	63 180	36 728	729 360	877 935	148 575	20,4
Insgesamt	772 045	915 054	948 446	10 723 335	11 064 141	340 806	3,2
darunter: Europ. Union	392 704	466 907	468 168	5 622 230	5 549 400	- 72 830	- 1,3

1) Ab 2003: Dänemark einschließlich DIS, Norwegen einschließlich NIS und Portugal einschließlich MAR

2. Schiffsverkehr über See im Dezember 2004 nach ausgewählten Häfen - Einschließlich Zwischenverkehr -

Hafen	Schiffe mit Ladung				Ohne Ladung		Insgesamt		Januar - Dezember 2004	
	zusammen		darunter aus/nach Häfen außerhalb Deutschlands		zusammen					
	Anzahl	1 000 tdw	Anzahl	1 000 tdw	Anzahl	1 000 tdw	Anzahl	1 000 tdw	Anzahl	1 000 tdw
Ankunft										
Rostock	486	2 770	477	2 738	96	451	582	3 220	8 056	43 308
Stralsund	29	67	29	67	11	38	40	106	472	1 138
Wismar	51	157	51	157	92	239	143	396	1 304	3 643
Sassnitz	147	886	147	886	7	59	154	945	2 316	13 681
Wolgast	3	9	3	9	14	32	17	40	305	668
Übrige Häfen	178	67	175	64	24	34	202	101	6 000	1 943
Insgesamt	894	3 955	882	3 921	244	852	1 138	4 808	18 453	64 381
Januar - Dezember	15 960	54 703	15 732	53 985	2 493	9 678	18 453	64 381	x	x
Abgang										
Rostock	507	2 613	482	2 587	74	591	581	3 204	8 048	43 284
Stralsund	11	38	10	37	29	67	40	106	468	1 131
Wismar	96	248	94	246	47	147	143	396	1 301	3 637
Sassnitz	148	886	148	886	6	59	154	945	2 317	13 691
Wolgast	14	32	14	32	3	9	17	40	301	659
Übrige Häfen	180	58	171	54	22	42	202	101	6 001	1 954
Insgesamt	956	3 876	919	3 842	181	915	1 137	4 792	18 436	64 356
Januar - Dezember	16 218	54 390	15 735	53 656	2 218	9 966	18 436	64 356	x	x

Entwicklung des Güterverkehrs über See nach Verkehrsbeziehungen



3. Schiffsverkehr über See im Dezember 2004 nach Flaggen - Ohne Zwischenverkehr -

Flagge	Schiffe mit Ladung				Ohne Ladung		Insgesamt		Januar - Dezember 2004	
	zusammen		darunter aus/nach Häfen außerhalb Deutschlands		zusammen					
	Anzahl	1 000 tdw	Anzahl	1 000 tdw	Anzahl	1 000 tdw	Anzahl	1 000 tdw	Anzahl	1 000 tdw
Ankunft										
Bundesrepubl. Deutschl.	198	878	193	874	51	91	249	970	4 528	15 287
Fremde Flaggen	696	3 077	689	3 047	193	761	889	3 838	13 925	49 094
Antigua und Barbuda	19	68	18	67	37	80	56	148	638	1 656
Bahamas	98	698	98	698	16	60	114	758	1 577	9 794
Dänemark ¹⁾	23	46	23	46	4	10	27	55	358	857
Estland	15	69	15	69	1	7	16	76	131	629
Finnland	9	95	9	95	4	28	13	123	165	1 481
Frankreich	-	-	-	-	-	-	-	-	2	9
Griechenland	25	138	25	138	1	29	26	167	315	2 102
Italien	1	16	1	16	-	-	1	16	8	176
Lettland	-	-	-	-	-	-	-	-	4	9
Liberia	3	61	2	48	-	-	3	61	1 469	1 388
Litauen	13	129	13	129	5	14	18	143	175	1 685
Malta	2	9	2	9	2	4	4	12	62	595
Niederlande	7	21	7	21	18	89	25	109	376	1 751
Norwegen ¹⁾	26	225	26	225	33	146	59	371	653	4 685
Panama	52	44	52	44	5	97	57	140	1 042	861
Polen	21	7	21	7	-	-	21	7	918	297
Portugal ¹⁾	-	-	-	-	1	4	1	4	20	78
Russland	17	69	17	69	9	33	26	102	297	1 160
Schweden	307	1 159	306	1 153	14	25	321	1 185	4 519	15 880
St. Vincent u. Grenad.	27	73	27	73	17	82	44	156	492	1 429
Ukraine	-	-	-	-	-	-	-	-	1	4
Vereinigtes Königreich	1	9	1	9	1	3	2	11	11	45
Zypern	7	21	4	14	3	9	10	30	94	436
übrige Flaggen	23	120	22	118	22	42	45	163	598	2 087
Insgesamt	894	3 955	882	3 921	244	852	1 138	4 808	18 453	64 381
dar.: Europ. Union	629	2 597	620	2 579	106	316	735	2 912	11 704	41 440
Januar - Dezember	15 960	54 703	15 732	53 985	2 493	9 678	18 453	64 381	x	x
Abgang										
Bundesrepubl. Deutschl.	233	929	200	902	15	29	248	958	4 522	15 274
Fremde Flaggen	723	2 948	719	2 939	166	887	889	3 834	13 914	49 083
Antigua und Barbuda	38	82	36	80	18	66	56	148	631	1 639
Bahamas	110	652	110	652	4	106	114	758	1 577	9 794
Dänemark ¹⁾	11	32	11	32	16	23	27	55	359	860
Estland	14	71	14	71	2	5	16	76	131	629
Finnland	4	28	4	28	9	95	13	123	163	1 469
Frankreich	-	-	-	-	-	-	-	-	2	9
Griechenland	26	167	26	167	-	-	26	167	315	2 102
Italien	-	-	-	-	1	16	1	16	8	176
Lettland	-	-	-	-	-	-	-	-	4	9
Liberia	-	-	-	-	3	61	3	61	1 469	1 388
Litauen	18	143	18	143	-	-	18	143	176	1 696
Malta	2	9	2	9	2	4	4	12	61	591
Niederlande	18	89	17	87	7	21	25	109	377	1 753
Norwegen ¹⁾	43	273	43	273	15	86	58	358	657	4 690
Panama	56	102	55	98	1	38	57	140	1 044	862
Polen	16	1	16	1	5	6	21	7	915	295
Portugal ¹⁾	1	4	1	4	-	-	1	4	20	78
Russland	10	37	10	37	16	66	26	102	294	1 151
Schweden	310	1 114	310	1 114	12	80	322	1 194	4 521	15 902
St. Vincent u. Grenad.	18	85	18	85	26	71	44	156	485	1 411
Ukraine	-	-	-	-	-	-	-	-	1	4
Vereinigtes Königreich	2	11	2	11	-	-	2	11	11	45
Zypern	3	9	3	9	7	21	10	30	94	436
übrige Flaggen	15 285	50 558	14 839	49 859	2 059	9 169	17 344	59 727	599	2 093
Insgesamt	956	3 876	919	3 842	181	915	1 137	4 792	18 436	64 356
dar.: Europ. Union	659	2 606	625	2 578	76	303	735	2 910	11 697	41 445
Januar - Dezember	16 218	54 390	15 735	53 656	2 218	9 966	18 436	64 356	x	x

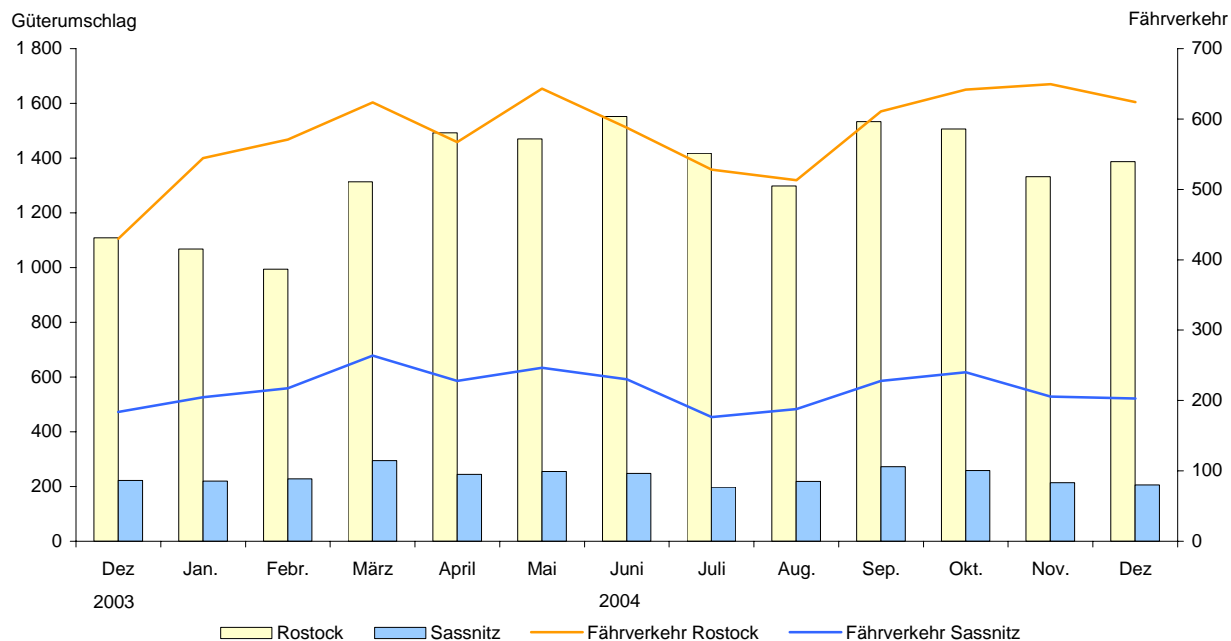
¹⁾ Ab 2003: Dänemark einschließlich DIS, Norwegen einschließlich NIS und Portugal einschließlich MAR

4. Güterverkehr über See im Dezember 2004 nach ausgewählten Häfen und Verkehrsbeziehungen

Hafen	Verkehr innerhalb Deutschlands		Grenzüberschreitender Verkehr				Insgesamt	Januar - Dezember 2004
	zusammen	darunter	zusammen	davon mit				
		mit anderen Bundesländern		Häfen der Europäischen Union	übrigen europäischen Häfen	außereuropäischen ¹⁾ Häfen		
t								
Empfang								
Rostock	26 007	25 525	772 570	634 564	138 006	-	798 577	9 002 886
Stralsund	-	-	48 584	44 136	4 448	-	48 584	551 705
Wismar	-	-	106 244	74 809	30 791	644	106 244	1 270 824
Sassnitz	-	-	102 003	101 860	143	-	102 003	1 445 809
Wolgast	-	-	5 226	5 226	-	-	5 226	117 030
Übrige Häfen	1 731	1 731	35 232	28 514	6 718	-	36 963	322 142
Insgesamt	27 738	27 256	1 069 859	889 109	180 106	644	1 097 597	12 710 396
Januar - Dezember	401 003	388 345	12 309 393	9 825 961	2 474 989	8 443	12 710 396	x
Versand								
Rostock	22 299	20 271	566 619	388 211	43 162	135 246	588 918	7 364 084
Stralsund	1 469	1 469	33 555	11 456	22 099	-	35 024	410 911
Wismar	2 200	2 200	187 517	153 708	25 677	8 132	189 717	1 532 851
Sassnitz	-	-	103 803	102 147	1 656	-	103 803	1 412 495
Wolgast	-	-	27 054	25 259	1 795	-	27 054	450 999
Übrige Häfen	2 992	2 992	29 898	27 302	2 596	-	32 890	356 545
Insgesamt	28 960	26 932	948 446	708 083	96 985	143 378	977 406	11 527 885
Januar - Dezember	463 744	447 297	11 064 141	9 093 353	893 195	1 077 593	11 527 885	x

1) einschließlich nicht ermittelter Häfen

Entwicklung des Güterumschlags in den Häfen Rostock und Sassnitz, darunter Fährverkehr (in 1 000 t)



5. Güterverkehr über See im Dezember 2004 nach Flaggen und Verkehrsbeziehungen

Flagge	Verkehr innerhalb Deutschlands		Grenzüberschreitender Verkehr				Insgesamt	Januar - Dezember 2004
	zusammen	darunter	zusammen	davon mit				
		mit anderen Bundes- ländern		Häfen der Europäi- schen Union	übrigen euro- päischen Häfen	außereuro- päischen ¹⁾ Häfen		
t								
Empfang								
Bundesrep. Deutschl.	4 532	4 532	98 305	98 305	-	-	102 837	1 510 153
Fremde Flaggen	23 206	22 724	971 554	790 804	180 106	644	994 760	11 200 243
Antigua und Barbuda	482	-	34 107	20 014	13 449	644	34 589	457 051
Bahamas	-	-	159 936	153 394	6 542	-	159 936	1 278 558
Dänemark ²⁾	-	-	23 430	22 023	1 407	-	23 430	438 223
Estland	-	-	15 445	10 323	5 122	-	15 445	145 774
Finnland	-	-	80 316	4 372	75 944	-	80 316	1 108 304
Frankreich	-	-	-	-	-	-	-	6 124
Griechenland	-	-	23 895	23 895	-	-	23 895	521 562
Italien	-	-	10 700	10 700	-	-	10 700	84 858
Lettland	-	-	-	-	-	-	-	-
Liberia	11 447	11 447	43 883	43 883	-	-	55 330	434 752
Litauen	-	-	8 449	5 624	2 825	-	8 449	88 875
Malta	-	-	6 756	6 397	359	-	6 756	275 100
Niederlande	-	-	14 124	10 035	4 089	-	14 124	278 228
Norwegen ²⁾	-	-	60 480	57 799	2 681	-	60 480	866 384
Panama	-	-	37 882	37 882	-	-	37 882	312 460
Polen	-	-	3 801	3 801	-	-	3 801	76 626
Portugal ²⁾	-	-	-	-	-	-	-	16 926
Russland	-	-	64 355	21 684	42 671	-	64 355	754 290
Schweden	5 577	5 577	215 533	215 521	12	-	221 110	2 462 495
St. Vincent u. Grenad.	-	-	70 492	62 726	7 766	-	70 492	827 252
Ukraine	-	-	-	-	-	-	-	-
Vereinigtes Königreich	-	-	3 245	3 245	-	-	3 245	10 143
Zypern	4 738	4 738	7 197	4 486	2 711	-	11 935	147 922
übrige Flaggen	962	962	87 528	73 000	14 528	-	88 490	608 336
Insgesamt	27 738	27 256	1 069 859	889 109	180 106	644	1 097 597	12 710 396
dar.: Europ. Union	14 847	14 847	511 196	418 727	92 469	-	526 043	7 185 432
Januar - Dezember	401 003	388 345	12 309 393	9 825 961	2 474 989	8 443	12 710 396	x
Versand								
Bundesrep. Deutschl.	22 146	22 146	114 143	113 213	930	-	136 289	1 704 107
Fremde Flaggen	6 814	4 786	834 303	594 870	96 055	143 378	841 117	9 823 778
Antigua und Barbuda	2 028	-	68 059	68 059	-	-	70 087	846 166
Bahamas	-	-	126 320	97 261	13 607	15 452	126 320	1 490 806
Dänemark ²⁾	-	-	12 688	10 488	2 200	-	12 688	212 387
Estland	-	-	7 417	7 006	411	-	7 417	98 737
Finnland	-	-	21 325	21 325	-	-	21 325	137 286
Frankreich	-	-	-	-	-	-	-	-
Griechenland	-	-	51 268	23 905	-	27 363	51 268	468 215
Italien	-	-	-	-	-	-	-	-
Lettland	-	-	-	-	-	-	-	1 119
Liberia	-	-	-	-	-	-	-	326 248
Litauen	-	-	19 109	19 109	-	-	19 109	142 319
Malta	-	-	3 350	3 350	-	-	3 350	214 522
Niederlande	1 200	1 200	52 145	37 315	4 350	10 480	53 345	685 366
Norwegen ²⁾	-	-	76 263	36 849	39 414	-	76 263	1 048 107
Panama	3 586	3 586	72 615	3 950	3 483	65 182	76 201	312 437
Polen	-	-	-	-	-	-	-	19 567
Portugal ²⁾	-	-	3 000	3 000	-	-	3 000	45 216
Russland	-	-	26 537	22 887	3 650	-	26 537	257 337
Schweden	-	-	173 432	173 432	-	-	173 432	1 959 976
St. Vincent u. Grenad.	-	-	77 886	29 304	23 681	24 901	77 886	514 267
Ukraine	-	-	-	-	-	-	-	3 450
Vereinigtes Königreich	-	-	1 175	1 175	-	-	1 175	12 435
Zypern	-	-	4 986	4 283	703	-	4 986	143 639
übrige Flaggen	-	-	36 728	32 172	4 556	-	36 728	884 176
Insgesamt	28 960	26 932	948 446	708 083	96 985	143 378	977 406	11 527 885
dar.: Europ. Union	23 346	23 346	468 168	421 731	8 594	37 843	491 514	5 938 860
Januar - Dezember	463 744	447 297	11 064 141	9 093 353	893 195	1 077 593	11 527 885	x

1) einschließlich nicht ermittelter Häfen

2) Ab 2003: Dänemark einschließlich DIS, Norwegen einschließlich NIS und Portugal einschließlich MAR

6. Güterverkehr über See im Dezember 2004 nach Gütergruppen und Verkehrsbeziehungen

6.1. Empfang Mecklenburg-Vorpommern insgesamt

Nr. der Systematik	Güterabteilung Güterhauptgruppe	Aus Häfen innerhalb Deutschlands		Im grenzüberschreitenden Verkehr			Insgesamt	Januar - Dezember 2004	
		zusammen	darunter	zusammen	davon aus				
			aus anderen Bundesländern		Häfen der Europäischen Union	übrigen europäischen Häfen			außereuropäischen ¹⁾ Häfen
	Landw. Erzeugn. u.Ä.	-	-	63 213	46 046	17 167	-	63 213	817 019
00	Lebende Tiere	-	-	9	9	-	-	9	3 057
01	Getreide	-	-	7 436	7 436	-	-	7 436	104 751
02	Kartoffeln	-	-	-	-	-	-	-	-
03	Früchte, Gemüse	-	-	-	-	-	-	-	177
04	Textile Rohstoffe	-	-	83	83	-	-	83	2 198
05	Holz und Kork	-	-	55 314	38 147	17 167	-	55 314	702 651
06	Zuckerrüben	-	-	-	-	-	-	-	-
09	Pfl. u. tier. Rohstoffe	-	-	371	371	-	-	371	4 185
	And. Nahrungsmittel	1 119	1 119	1 737	1 720	17	-	2 856	57 254
11	Zucker	-	-	-	-	-	-	-	301
12	Getränke	-	-	-	-	-	-	-	240
13	And. Genussmittel u.a.	-	-	177	160	17	-	177	413
14	Fleisch, Eier, Milch	-	-	467	467	-	-	467	23 666
16	Getreide- u.ä. Erzeugn.	-	-	1 000	1 000	-	-	1 000	5 089
17	Futtermittel	1 119	1 119	70	70	-	-	1 189	23 917
18	Ölsaaten, Fette	-	-	23	23	-	-	23	3 628
	Feste min. Brennstoffe	-	-	158 251	74 274	83 977	-	158 251	1 234 124
21	Steinkohle, -briketts	-	-	149 154	70 299	78 855	-	149 154	1 139 966
22	Braunkohle u.a., Torf	-	-	3 975	3 975	-	-	3 975	88 142
23	Koks	-	-	5 122	-	5 122	-	5 122	6 016
	Mineralölerzeugn. u.Ä.	5 577	5 577	115 777	115 777	-	-	121 354	1 121 232
31	Rohes Erdöl	-	-	-	-	-	-	-	-
32	Kraftstoffe, Heizöl	5 577	5 577	114 511	114 511	-	-	120 088	1 093 875
33	Natur-, Raffineriegas	-	-	-	-	-	-	-	-
34	Mineralölerzeugnisse	-	-	1 266	1 266	-	-	1 266	27 357
	Erze, Metallabfälle	-	-	67 653	28 392	39 261	-	67 653	1 424 343
41	Eisenerze	-	-	22 960	-	22 960	-	22 960	993 079
45	NE-Metallerze	-	-	-	-	-	-	-	13 778
46	Eisen-, Stahlabfälle	-	-	44 693	28 392	16 301	-	44 693	417 486
	Eisen, NE-Metalle	482	-	28 888	20 065	8 823	-	29 370	388 572
51	Roheisen, -Stahl	-	-	3 774	-	3 774	-	3 774	27 532
52	Stahlhalbzeug	-	-	122	122	-	-	122	1 922
53	Stab-, Formstahl u.a.	-	-	3 217	2 858	359	-	3 217	61 620
54	Stahlblech, Bandstahl	482	-	13 543	12 000	1 543	-	14 025	206 266
55	Rohre, Gießereierzeugn.	-	-	3 283	136	3 147	-	3 283	21 251
56	NE-Metalle, -halbzeug	-	-	4 949	4 949	-	-	4 949	69 981
	Steine und Erden	4 168	4 168	169 522	153 644	15 878	-	173 690	1 568 183
61	Sand, Kies, Bims, Ton	-	-	-	-	-	-	-	7 618
62	Salz, Schwefel, -kies	-	-	9 931	9 931	-	-	9 931	38 088
63	And. Steine und Erden	-	-	152 410	136 532	15 878	-	152 410	1 358 957
64	Zement, Kalk	4 168	4 168	7 101	7 101	-	-	11 269	140 643
65	Gips	-	-	-	-	-	-	-	1 820
69	And. min. Baustoffe	-	-	80	80	-	-	80	21 057
	Düngemittel	4 945	4 945	47 323	32 466	14 857	-	52 268	613 322
71	Nat. Düngemittel	-	-	4 967	4 967	-	-	4 967	18 557
72	Chem. Düngemittel	4 945	4 945	42 356	27 499	14 857	-	47 301	594 765
	Chemische Erzeugnisse	11 447	11 447	35 300	35 300	-	-	46 747	537 028
81	Chem. Grundstoffe u.a.	11 447	11 447	35 162	35 162	-	-	46 609	535 476
82	Aluminiumoxyd	-	-	-	-	-	-	-	-
83	Benzol, Teer u.Ä.	-	-	-	-	-	-	-	-
84	Zellstoff, Altpapier	-	-	-	-	-	-	-	254
89	And. chem. Erzeugnisse	-	-	138	138	-	-	138	1 298
	Halb- u. Fertigerzeugn.	-	-	44 288	44 162	126	-	44 288	468 146
91	Fahrzeuge	-	-	99	99	-	-	99	2 394
92	Landmaschinen	-	-	47	47	-	-	47	196
93	El. Erzeugn., Maschinen	-	-	1 864	1 750	114	-	1 864	7 968
94	EBM-Waren u.a.	-	-	24	24	-	-	24	2 855
95	Glas- u.a. min. Waren	-	-	35	35	-	-	35	453
96	Leder- u. Textilwaren	-	-	180	180	-	-	180	2 812
97	Sonstige Waren	-	-	42 039	42 027	12	-	42 039	451 468
99	Transportgüter	-	-	337 907	337 263	-	644	337 907	4 481 173
	Insgesamt	27 738	27 256	1 069 859	889 109	180 106	644	1 097 597	12 710 396
	Januar - Dezember	401 003	388 345	12 309 393	9 825 961	2 474 989	8 443	12 710 396	x

1) einschließlich nicht ermittelter Häfen

Noch: 6. Güterverkehr über See im Dezember 2004 nach Gütergruppen und Verkehrsbeziehungen

6.2. Versand Mecklenburg-Vorpommern insgesamt

Nr. der Systematik	Güterabteilung Güterhauptgruppe	Nach Häfen innerhalb Deutschlands		Im grenzüberschreitenden Verkehr			Insgesamt	Januar - Dezember 2004	
		zusammen	darunter	zusammen	davon in				
			in andere Bundesländer		Häfen der Europäischen Union	übrige europäische Häfen			außereuropäische ¹⁾ Häfen
	Landw. Erzeugn. u.Ä.	1 812	1 812	264 606	97 209	34 499	132 898	266 418	2 486 301
00	Lebende Tiere	-	-	2	2	-	-	2	103
01	Getreide	1 812	1 812	197 413	44 273	28 374	124 766	199 225	1 890 385
02	Kartoffeln	-	-	-	-	-	-	-	3 485
03	Früchte, Gemüse	-	-	4 912	4 757	155	-	4 912	12 646
04	Textile Rohstoffe	-	-	16	16	-	-	16	283
05	Holz und Kork	-	-	62 054	47 952	5 970	8 132	62 054	573 833
06	Zuckerrüben	-	-	-	-	-	-	-	-
09	Pfl. u. tier. Rohstoffe	-	-	209	209	-	-	209	5 566
	And. Nahrungsmittel	-	-	21 472	21 372	100	-	21 472	567 812
11	Zucker	-	-	7 431	7 431	-	-	7 431	47 416
12	Getränke	-	-	219	219	-	-	219	4 518
13	And. Genussmittel u.a.	-	-	514	514	-	-	514	4 348
14	Fleisch, Eier, Milch	-	-	2 033	1 933	100	-	2 033	41 471
16	Getreide- u.ä. Erzeugn.	-	-	663	663	-	-	663	42 362
17	Futtermittel	-	-	1 104	1 104	-	-	1 104	23 844
18	Ölsaaten, Fette	-	-	9 508	9 508	-	-	9 508	403 853
	Feste min. Brennstoffe	-	-	-	-	-	-	-	-
21	Steinkohle, -briketts	-	-	-	-	-	-	-	-
22	Braunkohle u.a., Torf	-	-	-	-	-	-	-	-
23	Koks	-	-	-	-	-	-	-	-
	Mineralölerzeugn. u.Ä.	-	-	31 363	31 363	-	-	31 363	1 019 385
31	Rohes Erdöl	-	-	17 560	17 560	-	-	17 560	994 902
32	Kraftstoffe, Heizöl	-	-	13 710	13 710	-	-	13 710	23 024
33	Natur-, Raffineriegas	-	-	-	-	-	-	-	-
34	Mineralölerzeugnisse	-	-	93	93	-	-	93	1 459
	Erze, Metallabfälle	2 649	2 649	5 506	3 506	2 000	-	8 155	139 315
41	Eisenerze	-	-	-	-	-	-	-	30 657
45	NE-Metallerze	-	-	-	-	-	-	-	2 230
46	Eisen-, Stahlabfälle	2 649	2 649	5 506	3 506	2 000	-	8 155	106 428
	Eisen, NE-Metalle	-	-	3 427	3 410	17	-	3 427	140 215
51	Roheisen, -Stahl	-	-	-	-	-	-	-	534
52	Stahlhalbzeug	-	-	792	792	-	-	792	48 537
53	Stab-, Formstahl u.a.	-	-	1 079	1 079	-	-	1 079	73 946
54	Stahlblech, Bandstahl	-	-	669	669	-	-	669	4 095
55	Rohre, Gießereierzeugn.	-	-	528	528	-	-	528	5 576
56	NE-Metalle, -halbzeug	-	-	359	342	17	-	359	7 527
	Steine und Erden	-	-	193 534	143 782	49 752	-	193 534	1 450 440
61	Sand, Kies, Bims, Ton	-	-	-	-	-	-	-	276
62	Salz, Schwefel, -kies	-	-	118 628	98 996	19 632	-	118 628	768 104
63	And. Steine und Erden	-	-	133	133	-	-	133	18 187
64	Zement, Kalk	-	-	25 981	17 960	8 021	-	25 981	273 352
65	Gips	-	-	30 809	8 710	22 099	-	30 809	244 668
69	And. min. Baustoffe	-	-	17 983	17 983	-	-	17 983	145 853
	Düngemittel	20 283	18 255	54 363	53 877	486	-	74 646	760 403
71	Nat. Düngemittel	-	-	24 864	24 864	-	-	24 864	259 275
72	Chem. Düngemittel	20 283	18 255	29 499	29 013	486	-	49 782	501 128
	Chemische Erzeugnisse	3 586	3 586	15 685	6 893	8 792	-	19 271	238 168
81	Chem. Grundstoffe u.a.	3 586	3 586	14 322	5 575	8 747	-	17 908	221 216
82	Aluminiumoxyd	-	-	20	-	20	-	20	970
83	Benzol, Teer u.Ä.	-	-	-	-	-	-	-	-
84	Zellstoff, Altpapier	-	-	-	-	-	-	-	-
89	And. chem. Erzeugnisse	-	-	1 343	1 318	25	-	1 343	15 982
	Halb- u. Fertigerzeugn.	630	630	27 910	16 716	714	10 480	28 540	411 832
91	Fahrzeuge	-	-	1 207	1 169	38	-	1 207	23 477
92	Landmaschinen	-	-	151	151	-	-	151	8 800
93	El. Erzeugn., Maschinen	630	630	5 451	4 880	571	-	6 081	81 048
94	EBM-Waren u.a.	-	-	131	131	-	-	131	6 106
95	Glas- u.a. min. Waren	-	-	641	641	-	-	641	5 822
96	Leder- u. Textilwaren	-	-	237	237	-	-	237	3 305
97	Sonstige Waren	-	-	20 092	9 507	105	10 480	20 092	283 274
99	Transportgüter	-	-	330 580	329 955	625	-	330 580	4 314 014
	Insgesamt	28 960	26 932	948 446	708 083	96 985	143 378	977 406	11 527 885
	Januar - Dezember	463 744	447 297	11 064 141	9 093 353	893 195	1 077 593	11 527 885	x

1) einschließlich nicht ermittelter Häfen

7. Anzahl und Eigengewichte der beförderten Fahr Trägerschiffslechter sowie Eigengewichte

Lfd.- Nr.	Gegenstand der Nachweisung	Im Personen- u./o. Güterverkehr eingesetzte Fahrzeuge								
		zusammen	davon						Anhänger	
			PKW, Omnibusse		Lastkraftwagen ¹⁾		Eisenbahnwagen			
t	Anzahl	t	Anzahl	t	Anzahl	t	Anzahl	t		
nach Verkehrs										
1	Empfang aus Häfen außerhalb Deutschlands	284 883	14 790	19 803	13 977	167 724	4 095	82 260	2 516	15 096
2	Europäische Häfen	284 883	14 790	19 803	13 977	167 724	4 095	82 260	2 516	15 096
3	davon: Europäische Union	284 132	14 789	19 802	13 960	167 520	4 095	82 260	2 425	14 550
4	darunter: Schweden	203 764	8 387	9 674	9 240	110 880	3 841	77 180	1 005	6 030
5	Litauen, Lettland, Estland	10 684	-	-	439	5 268	254	5 080	56	336
6	übriges Europa	751	1	1	17	204	-	-	91	546
7	darunter: Russland Ostsee	751	1	1	17	204	-	-	91	546
8	Außereuropäische Häfen	-	-	-	-	-	-	-	-	-
9	Versand nach Häfen außerhalb Deutschlands	273 628	13 408	18 394	13 790	165 480	3 633	72 900	2 809	16 854
10	Europäische Häfen	273 628	13 408	18 394	13 790	165 480	3 633	72 900	2 809	16 854
11	davon: Europäische Union	272 787	13 407	18 393	13 756	165 072	3 633	72 900	2 737	16 422
12	darunter: Schweden	193 329	6 975	8 181	9 242	110 904	3 372	67 680	1 094	6 564
13	Litauen, Lettland, Estland	8 549	11	11	188	2 256	261	5 220	177	1 062
14	übriges Europa	841	1	1	34	408	-	-	72	432
15	darunter: Russland Ostsee	841	1	1	34	408	-	-	72	432
16	Außereuropäische Häfen	-	-	-	-	-	-	-	-	-
17	Empfang und Versand insgesamt	558 511	28 198	38 197	27 767	333 204	7 728	155 160	5 325	31 950
nach Em										
18	Rostock	203 669	9 662	13 883	12 291	147 492	1 395	27 900	2 399	14 394
19	Sassnitz	81 214	5 128	5 920	1 686	20 232	2 700	54 360	117	702
20	Übrige Häfen	-	-	-	-	-	-	-	-	-
21	zusammen	284 883	14 790	19 803	13 977	167 724	4 095	82 260	2 516	15 096
Ver										
22	Rostock	189 668	9 692	13 904	12 235	146 820	669	13 380	2 594	15 564
23	Sassnitz	83 960	3 716	4 490	1 555	18 660	2 964	59 520	215	1 290
24	Übrige Häfen	-	-	-	-	-	-	-	-	-
25	zusammen	273 628	13 408	18 394	13 790	165 480	3 633	72 900	2 809	16 854
nach Flaggen im Verkehr mit Em										
26	Bundesrepublik Deutschland	69 347	2 779	3 238	2 657	31 884	1 622	32 545	280	1 680
27	Dänemark	4 134	-	-	329	3 948	-	-	31	186
28	Finnland	-	-	-	-	-	-	-	-	-
29	Liberia	-	-	-	-	-	-	-	-	-
30	Norwegen	2 683	1	1	38	456	-	-	371	2 226
31	Schweden	129 079	8 361	12 546	5 825	69 900	2 219	44 635	333	1 998
32	Zypern	-	-	-	-	-	-	-	-	-
33	Übrige Flaggen	79 640	3 649	4 018	5 128	61 536	254	5 080	1 501	9 006
34	zusammen	284 883	14 790	19 803	13 977	167 724	4 095	82 260	2 516	15 096
Ver										
35	Bundesrepublik Deutschland	65 553	1 957	2 407	2 569	30 828	1 525	30 560	293	1 758
36	Dänemark	2 388	-	-	181	2 172	-	-	36	216
37	Finnland	-	-	-	-	-	-	-	-	-
38	Liberia	-	-	-	-	-	-	-	-	-
39	Norwegen	3 427	7	43	60	720	-	-	444	2 664
40	Schweden	122 879	7 771	11 875	5 930	71 160	1 847	37 120	454	2 724
41	Zypern	-	-	-	-	-	-	-	-	-
42	Übrige Flaggen	79 381	3 673	4 069	5 050	60 600	261	5 220	1 582	9 492
43	zusammen	273 628	13 408	18 394	13 790	165 480	3 633	72 900	2 809	16 854

*) Twenty-feet-Equivalent-Unit

1) siehe Erläuterungen zur Seeschiffahrtsstatistik

2) einschließlich Container auf LKW und/oder Eisenbahnwagen

3) Rolltrailer, Trägerschiffslechter, Wechselbrücken

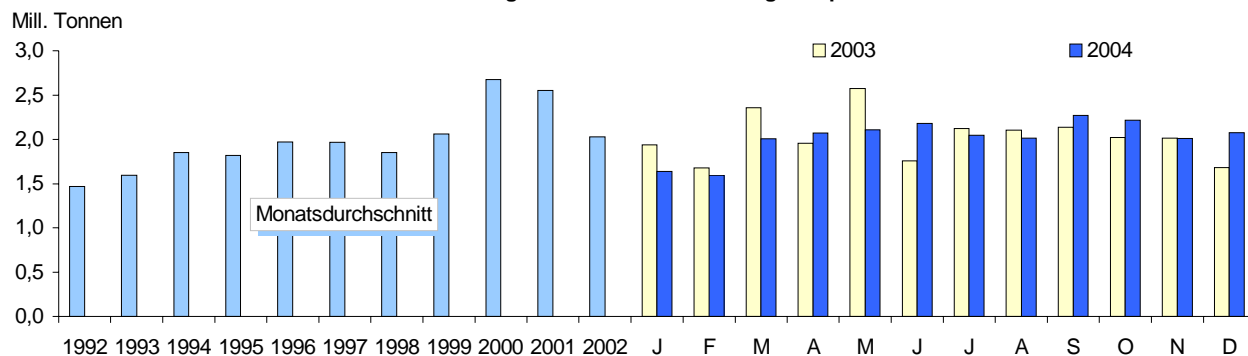
**zeuge des Reise- und Güterverkehrs, der Trailer und
der Container in TEU *) im Dezember 2004**

Container von 20 Fuß und darüber ²⁾						sonstige nicht selbstfahrende Fahrzeuge ³⁾				Insgesamt	Lfd.- Nr.
zusammen		davon				beladen		leer			
TEU	t	TEU	t	TEU	t	Anzahl	t	Anzahl	t		
beziehungen											
28	59	20	42	8	17	1 441	3 188	813	2 846	290 975	1
28	59	20	42	8	17	1 441	3 188	813	2 846	290 975	2
28	59	20	42	8	17	1 441	3 188	813	2 846	290 224	3
-	-	-	-	-	-	1 137	2 274	573	2 006	208 044	4
-	-	-	-	-	-	1	4	222	777	11 465	5
-	-	-	-	-	-	-	-	-	-	751	6
-	-	-	-	-	-	-	-	-	-	751	7
-	-	-	-	-	-	-	-	-	-	-	8
26	70	24	66	2	4	1 485	3 347	605	2 118	279 162	9
26	70	24	66	2	4	1 485	3 347	605	2 118	279 162	10
26	70	24	66	2	4	1 469	3 291	605	2 118	278 265	11
-	-	-	-	-	-	1 137	2 274	573	2 006	197 609	12
9	34	9	34	-	-	139	487	11	39	9 108	13
-	-	-	-	-	-	16	56	-	-	897	14
-	-	-	-	-	-	16	56	-	-	897	15
-	-	-	-	-	-	-	-	-	-	-	16
54	129	44	108	10	21	2 926	6 535	1 418	4 963	570 137	17
Häfen											
pfang											
28	59	20	42	8	17	1 441	3 188	781	2 734	209 649	18
-	-	-	-	-	-	-	-	32	112	81 326	19
-	-	-	-	-	-	-	-	-	-	-	20
28	59	20	42	8	17	1 441	3 188	813	2 846	290 975	21
sand											
26	70	24	66	2	4	1 438	3 182	604	2 114	195 034	22
-	-	-	-	-	-	47	165	1	4	84 128	23
-	-	-	-	-	-	-	-	-	-	-	24
26	70	24	66	2	4	1 485	3 347	605	2 118	279 162	25
Häfen außerhalb Deutschlands											
pfang											
-	-	-	-	-	-	-	-	-	-	69 347	26
-	-	-	-	-	-	1	4	190	665	4 803	27
-	-	-	-	-	-	-	-	-	-	-	28
-	-	-	-	-	-	-	-	-	-	-	29
4	8	2	4	2	4	122	393	-	-	3 084	30
-	-	-	-	-	-	146	448	18	63	129 590	31
-	-	-	-	-	-	-	-	-	-	-	32
24	50	18	38	6	13	1 172	2 344	605	2 118	84 152	33
28	59	20	42	8	17	1 441	3 188	813	2 846	290 975	34
sand											
-	-	-	-	-	-	9	32	-	-	65 585	35
9	34	9	34	-	-	108	378	10	35	2 835	36
-	-	-	-	-	-	-	-	-	-	-	37
-	-	-	-	-	-	-	-	-	-	-	38
10	21	10	21	-	-	68	198	3	11	3 656	39
-	-	-	-	-	-	101	289	18	63	123 231	40
-	-	-	-	-	-	-	-	-	-	-	41
7	15	5	11	2	4	1 199	2 451	574	2 009	83 855	42
26	70	24	66	2	4	1 485	3 347	605	2 118	279 162	43

8. Güterumschlag in Anschreibehäfen je Verkehrsbezirk im Dezember 2004 nach Verkehrsbeziehungen

Verkehrsbezirk/ Hafen	Umschlag insgesamt	Empfang				Versand				
		zusammen	davon im Verkehr mit Häfen			zusammen	davon im Verkehr mit Häfen			
			innerhalb Deutschlands	außerhalb Deutschlands	darunter Fährverkehr		innerhalb Deutschlands	außerhalb Deutschlands	darunter Fährverkehr	
t										
VB Rostock										
Rostock										
M	1 387 495	798 577	26 007	772 570	274 879	588 918	22 299	566 619	249 149	
JT	16 366 970	9 002 886	349 483	8 653 403	3 671 969	7 364 084	311 554	7 052 530	3 342 116	
Sassnitz										
M	205 806	102 003	-	102 003	102 003	103 803	-	103 803	100 655	
JT	2 858 304	1 445 809	-	1 445 809	1 385 671	1 412 495	4 000	1 408 495	1 244 786	
Stralsund										
M	83 608	48 584	-	48 584	-	35 024	1 469	33 555	-	
JT	962 616	551 705	13 553	538 152	-	410 911	35 093	375 818	-	
Übrige										
M	447	447	-	447	-	-	-	-	-	
JT	22 657	12 738	1 014	11 724	-	9 919	3 648	6 271	-	
Zusammen										
M	1 677 356	949 611	26 007	923 604	376 882	727 745	23 768	703 977	349 804	
JT	20 210 547	11 013 138	364 050	10 649 088	5 057 640	9 197 409	354 295	8 843 114	4 586 902	
VB Schwerin										
Wismar										
M	295 961	106 244	-	106 244	-	189 717	2 200	187 517	-	
JT	2 803 675	1 270 824	8 268	1 262 556	-	1 532 851	27 740	1 505 111	-	
Zusammen										
M	295 961	106 244	-	106 244	-	189 717	2 200	187 517	-	
JT	2 803 675	1 270 824	8 268	1 262 556	-	1 532 851	27 740	1 505 111	-	
VB Neubrandenbg.										
Wolgast										
M	32 280	5 226	-	5 226	-	27 054	-	27 054	-	
JT	568 029	117 030	8 827	108 203	-	450 999	46 630	404 369	-	
Übrige										
M	69 406	36 516	1 731	34 785	-	32 890	2 992	29 898	-	
JT	656 030	309 404	19 858	289 546	-	346 626	35 079	311 547	-	
Zusammen										
M	101 686	41 742	1 731	40 011	-	59 944	2 992	56 952	-	
JT	1 224 059	426 434	28 685	397 749	-	797 625	81 709	715 916	-	
Summe Monat	2 075 003	1 097 597	27 738	1 069 859	376 882	977 406	28 960	948 446	349 804	
Summe Jahresteil	24 238 281	12 710 396	401 003	12 309 393	5 057 640	11 527 885	463 744	11 064 141	4 586 902	

Güterumschlag in den Häfen Mecklenburg - Vorpommern



9. Gesamtübersichten Passagierverkehr

9.1. Passagierverkehr über See nach Verkehrsbeziehungen

Verkehrsbeziehung	Dezember	November	Dezember	Januar - Dezember		Zu- bzw. Abnahme (-)		
	2003	2004	2004	2003	2004	Januar - Dezember		
	Anzahl der beförderten Personen						2004 gegenüber 2003	
							%	
Verkehr innerhalb Deutschlands	-	-	-	-	-	-	-	-
Ankunft aus Häfen außerhalb Deutschlands	152 145	76 721	81 934	2 892 653	2 126 202	-	766 451	- 26,5
Europäische Häfen	152 145	76 721	81 934	2 892 653	2 126 202	-	766 451	- 26,5
davon: Europäische Union	152 145	76 721	81 934	2 892 653	2 126 198	-	766 455	- 26,5
darunter: Dänemark	32 272	25 573	30 260	694 238	683 059	-	11 179	- 1,6
Finnland	4 232	3 703	4 441	132 149	109 861	-	22 288	- 16,9
Schweden	39 829	41 536	40 565	798 612	753 831	-	44 781	- 5,6
Polen	75 380	5 716	6 377	1 259 913	573 345	-	686 568	- 54,5
Litauen, Lettland, Estland	432	193	291	7 741	6 102	-	1 639	- 21,2
übriges Europa	-	-	-	-	4	-	4	x
darunter: Russland Ostsee	-	-	-	-	4	-	4	x
Außereuropäische Häfen	-	-	-	-	-	-	-	-
davon: Afrika	-	-	-	-	-	-	-	-
Amerika	-	-	-	-	-	-	-	-
Asien	-	-	-	-	-	-	-	-
Australien, Ozeanien	-	-	-	-	-	-	-	-
Abfahrt nach Häfen außerhalb Deutschlands	147 342	78 155	76 571	2 941 890	2 120 867	-	821 023	- 27,9
Europäische Häfen	147 342	78 155	76 571	2 941 890	2 120 867	-	821 023	- 27,9
davon: Europäische Union	147 342	78 155	76 571	2 941 890	2 120 856	-	821 034	- 27,9
darunter: Dänemark	32 272	25 574	30 261	695 674	683 264	-	12 410	- 1,8
Finnland	4 232	3 704	4 442	132 143	109 866	-	22 277	- 16,9
Schweden	33 705	42 935	35 221	795 421	740 537	-	54 884	- 6,9
Polen	76 713	5 717	6 377	1 312 840	582 617	-	730 223	- 55,6
Litauen, Lettland, Estland	420	225	270	5 812	4 572	-	1 240	- 21,3
übriges Europa	-	-	-	-	11	-	11	x
darunter: Russland Ostsee	-	-	-	-	11	-	11	x
Außereuropäische Häfen	-	-	-	-	-	-	-	-
davon: Afrika	-	-	-	-	-	-	-	-
Amerika	-	-	-	-	-	-	-	-
Asien	-	-	-	-	-	-	-	-
Australien, Ozeanien	-	-	-	-	-	-	-	-
Gesamtverkehr	299 487	154 876	158 505	5 834 543	4 247 069	-	1 587 474	- 27,2

9.2. Passagierverkehr in ausgewählten Häfen

Hafen	Dezember	November	Dezember	Januar - Dezember		Zu- bzw. Abnahme (-)		
	2003	2004	2004	2003	2004	Januar - Dezember		
	Anzahl der beförderten Personen						2004 gegenüber 2003	
							%	
Rostock	107 800	101 292	107 684	2 332 354	2 253 096	-	79 258	- 3,4
Sassnitz	39 594	42 151	38 067	935 068	838 011	-	97 057	- 10,4
Ueckermünde	17 386	2 040	2 343	251 975	107 187	-	144 788	- 57,5
Altwarp	116 190	9 393	10 411	1 620 365	702 976	-	917 389	- 56,6
Usedomer Häfen	18 517	-	-	670 187	345 799	-	324 388	- 48,4
Übrige Häfen	-	-	-	24 594	-	-	24 594	- 100,0
Insgesamt	299 487	154 876	158 505	5 834 543	4 247 069	-	1 587 474	- 27,2