



Tourismus in Mecklenburg-Vorpommern

November 2008

Bestell-Nr.: G413 2008 11

Herausgabe: 15. Februar 2009

Printausgabe: EUR 4,00

Herausgeber: Statistisches Amt Mecklenburg-Vorpommern, Lübecker Straße 287, 19059 Schwerin,
Telefon: 0385 4801-0, Telefax: 0385 4801-4123, Internet: <http://www.statistik-mv.de>, E-Mail: statistik.post@statistik-mv.de

Zuständiger Dezernent: Dr. Detlef Thofern, Telefon: 0385 4801-4776

© Statistisches Amt Mecklenburg-Vorpommern, Schwerin, 2009
Vervielfältigung und Verbreitung, auch auszugsweise, mit Quellenangabe gestattet.

Zeichenerklärungen und Abkürzungen

-	nichts vorhanden
0	weniger als die Hälfte von 1 in der letzten besetzten Stelle, jedoch mehr als nichts
.	Zahlenwert unbekannt oder geheim zu halten
...	Zahl lag bei Redaktionsschluss noch nicht vor
x	Aussage nicht sinnvoll oder Fragestellung nicht zutreffend
/	keine Angabe, da Zahlenwert nicht ausreichend genau oder nicht repräsentativ
()	Zahl hat eingeschränkte Aussagefähigkeit
p	vorläufige Zahl
s	geschätzte Zahl
r	berichtigte Zahl

Abweichungen in den Summen erklären sich aus dem Auf- und Abrunden der Einzelwerte.

Inhaltsverzeichnis

	Seite
I. Vorbemerkungen	3 - 4
II. Tabellen und Grafiken	
1. Beherbergungsstätten, Gästebetten und Kapazitätsauslastung	5
2. Ankünfte und Übernachtungen der Gäste in Beherbergungsstätten nach Betriebsarten	6 - 7
3. Beherbergungsstätten, Gästebetten und Kapazitätsauslastung nach Betriebsarten	8
4. Kapazitätsauslastung in Beherbergungsstätten	8
5. Beherbergungsstätten und Gästebetten im November 2008 nach Betriebsarten und Betriebsgrößenklassen	9
6. Beherbergungsstätten und Gästebetten im Jahr 2008 nach Betriebsarten und Monaten	10
7. Ankünfte, Übernachtungen und Aufenthaltsdauer der Gäste in Beherbergungsbetrieben (einschließlich Camping) nach Betriebsarten	11
8. Ankünfte der Gäste in Beherbergungsbetrieben (einschließlich Camping)	11
9. Ankünfte, Übernachtungen und Aufenthaltsdauer der Gäste in Beherbergungsbetrieben (einschließlich Camping) nach Herkunftsländern	12
10. Ankünfte und Übernachtungen der Gäste in Beherbergungsstätten im Jahr 2008 nach Betriebsarten und Monaten	13
11. Beherbergungsstätten, Gästebetten und Kapazitätsauslastung nach Regionalgliederung	14
12. Beherbergungsstätten, Gästebetten und Kapazitätsauslastung nach Regionalgliederung und Betriebsarten	15 - 19
13. Ankünfte, Übernachtungen und Aufenthaltsdauer der Gäste in Beherbergungsstätten nach Regionalgliederung	20
14. Ankünfte, Übernachtungen und Aufenthaltsdauer der Gäste in Beherbergungsstätten nach Regionalgliederung und Betriebsarten	21 - 25
15. Beherbergungsstätten, Gästebetten und Kapazitätsauslastung nach Reisegebieten und Betriebsarten	26 - 27
16. Ankünfte, Übernachtungen und Aufenthaltsdauer der Gäste in Beherbergungsbetrieben (einschließlich Camping) nach Reisegebieten und Betriebsarten	28 - 29
17. Beherbergungsstätten, Gästebetten und Kapazitätsauslastung nach Gemeindegruppen und Betriebsarten	30 - 31
18. Ankünfte, Übernachtungen und Aufenthaltsdauer der Gäste in Beherbergungsstätten nach Gemeindegruppen und Betriebsarten	32 - 33
19. Beherbergungsstätten, Gästebetten und Kapazitätsauslastung nach Gemeindegruppen und ausgewählten Gemeinden	34 - 35
20. Ankünfte, Übernachtungen und Aufenthaltsdauer der Gäste in Beherbergungsstätten nach Gemeindegruppen und ausgewählten Gemeinden	36 - 37
21. Campingplätze und Stellplatzkapazität nach Regionalgliederung	38
22. Ankünfte, Übernachtungen und Aufenthaltsdauer der Gäste auf Campingplätzen nach Herkunftsländern	39
23. Ankünfte, Übernachtungen und Aufenthaltsdauer der Gäste auf Campingplätzen nach Regionalgliederung	40

I. Vorbemerkungen

Die monatliche Statistik im Reiseverkehr wird seit Mai 1991 vom Statistischen Amt Mecklenburg-Vorpommern durchgeführt. Erhoben werden die Ankünfte und Übernachtungen der Gäste mit Wohnsitz innerhalb und außerhalb der Bundesrepublik Deutschland, bei Auslandsgästen auch deren Herkunftsland, die Aufenthaltsdauer sowie die Zahl der Gästebetten und bei den Betrieben der Hotellerie zusätzlich die Zahl der Gästezimmer sowie deren Belegung.

Rechtsgrundlage

Gesetz über die Neuordnung der Statistik der Beherbergung im Reiseverkehr (Beherbergungsstatistikgesetz - BeherbStatG) vom 22. Mai 2002 (BGBl. I S. 1642), zuletzt geändert durch Artikel 18 des Gesetzes vom 7. September 2007 (BGBl. I S. 2246) in Verbindung mit dem Gesetz über die Statistik für Bundeszwecke (BStatG) vom 22. Januar 1987 (BGBl. I S. 462, 565), zuletzt geändert durch Artikel 3 des Gesetzes vom 7. September 2007 (BGBl. I S. 2246).

Der Berichterstattung unterliegen alle Beherbergungsstätten, die mehr als acht Gäste gleichzeitig vorübergehend beherbergen können (§ 5); auskunftspflichtig sind die Inhaber oder Leiter der Beherbergungsstätten (§ 6 Abs. 1).

Hinweise zu den Veröffentlichungen

Ergebnisse, die sich auf weniger als drei Beherbergungsbetriebe beziehen, werden aus Gründen des Datenschutzes von Einzelangaben nicht veröffentlicht.

Die Ergebnisse der Beherbergungsstatistik können aufgrund von aufgetretenen Berichtigungen bzw. verspätet eingehenden Meldungen rückwirkend korrigiert werden. Dabei werden die in den Ergebnissen enthaltenen Schätzungen oder falsch gemeldet Daten nachträglich ersetzt. Dies kann dazu führen, dass die jeweils ausgewiesenen kumulierten Ergebnisse (Jahresteil) von der Summe der bis dahin veröffentlichten Berichtsmonate abweichen.

Definitionen und Begriffserläuterungen

Beherbergung im Reiseverkehr:

Unterbringung von Personen, die sich vorübergehend an einem anderen Ort als ihrem gewöhnlichen Wohnsitz aufhalten (Reisende). Ein Aufenthalt gilt dann als "vorübergehend", wenn er die Dauer von zwei Monaten im Allgemeinen nicht überschreitet.

Der vorübergehende Ortswechsel kann durch Urlaub und Freizeit, aber auch durch die Wahrnehmung privater und geschäftlicher Kontakte, den Besuch von Tagungen und Fortbildungsveranstaltungen, Maßnahmen zur Wiederherstellung der Gesundheit oder sonstige Gründe veranlasst sein.

Reisegebiete:

Gliederung nach nichtadministrativen Raumeinheiten, die sich im Wesentlichen an die Zuständigkeitsbereiche der regionalen Fremdenverkehrsverbände und an naturräumliche Gegebenheiten anlehnt.

Rügen

Landkreis Rügen

Vorpommern

Greifswald, Stralsund, Landkreis Nordvorpommern, Landkreis Ostvorpommern, Landkreis Uecker-Randow

Mecklenburgische Ostseeküste

Rostock, Wismar, Landkreis Bad Doberan, Landkreis Nordwestmecklenburg

Westmecklenburg

Schwerin, Landkreis Ludwigslust, Landkreis Parchim

Mecklenburgische Schweiz und Seenplatte

Neubrandenburg, Landkreis Demmin, Landkreis Güstrow, Landkreis Mecklenburg-Strelitz, Landkreis Müritz

Gemeindegruppen:

Zusammenfassung von Gemeinden (oder Gemeindeteilen) nach Arten der aufgrund landesrechtlicher Vorschriften verliehenen staatlichen Anerkennung (z. B. als Heilbäder, Seebäder, Luftkurorte). Angaben der kreisfreien Städte und Gemeinden ohne Prädikat sind in der Gruppe "Sonstige Gemeinden" enthalten.

Winterhalbjahr:

November des Vorjahres bis April des jeweiligen Jahres.

Sommerhalbjahr:

Mai bis Oktober des jeweiligen Jahres.

Ankünfte:

Zahl der Meldungen von Gästen in einer Beherbergungsstätte innerhalb des Berichtszeitraums, die zum vorübergehenden Aufenthalt ein Gästebett belegten.

Übernachtungen:

Zahl der Übernachtungen von Gästen, die im Berichtszeitraum ankamen oder aus dem vorherigen Berichtszeitraum noch anwesend waren.

Durchschnittliche Aufenthaltsdauer:

Rechnerischer Wert (Übernachtungen/Ankünfte). Die durchschnittliche Aufenthaltsdauer kann rechnerisch, z. B. in Orten mit Sanatorien und Kurkrankenhäusern, höher sein als die Zahl der Kalendertage des Berichtszeitraums.

Beherbergungsstätten:

Betriebe, die nach Einrichtung und Zweckbestimmung dazu dienen, mehr als acht Gäste (im Reiseverkehr) gleichzeitig zu beherbergen. Hierzu zählen auch Unterkunftsstätten, die die Gästebeherbergung nicht gewerblich und/oder nur als Nebenzweck betreiben.

Betten und sonstige Schlafgelegenheiten:

Der Bestand bezieht sich auf die Normalbelegung, ohne Berücksichtigung behelfsmäßiger Schlafgelegenheiten (z. B. Schlafcouchen, Liegen, Kinderbetten), die bei Überbelegung zusätzlich zur Verfügung stehen.

Das Angebot bezieht sich auf die am letzten Öffnungstag im Berichtsmonat tatsächlich angebotenen Beherbergungsmöglichkeiten.

Herkunftsländer:

Für die Erfassung ist grundsätzlich der ständige Wohnsitz oder gewöhnliche Aufenthalt der Gäste maßgebend, nicht dagegen deren Staatsangehörigkeit (Nationalität).

Betriebsarten:

Gruppierung der Beherbergungsstätten anhand der durch die Systematik der Wirtschaftszweige (Ausgabe 2003) vorgegebenen Kriterien. Unterschieden werden:

Hotel:

Jedermann zugängliche Beherbergungs- und Bewirtschaftungsstätte mit herkömmlichem Dienstleistungsangebot in der Mehrzahl ihrer Beherbergungseinheiten und mit wenigstens einem Restaurant - auch für Passanten - sowie mit besonderen Aufenthaltsräumen überwiegend für Hausgäste.

Hotel garni:

Jedermann zugängliche Beherbergungsstätte, in der an Hausgäste nur Frühstück abgegeben wird.

Gasthof:

Jedermann zugängliche Beherbergungs- und Bewirtschaftungsstätte mit herkömmlichem Dienstleistungsangebot in der Mehrzahl ihrer Beherbergungseinheiten und mit wenigstens einem Restaurant (auch für Passanten); der Gasthof hat jedoch neben den Speise- und Schankräumen keine weiteren Aufenthaltsräume für Hausgäste.

Pension:

Jedermann zugängliche Beherbergungsstätte, in der Speisen und Getränke nur an Hausgäste abgegeben werden.

Jugendherberge, jugendherbergsähnliche Einrichtung, Hütte:

Beherbergungsstätte, vorzugsweise für Angehörige der sie tragenden Organisation (z. B. Wanderverein, Heimatverein), in der Speisen und Getränke nur an Hausgäste abgegeben werden.

Campingplatz:

Abgegrenztes Gelände, das jedermann zum vorübergehenden Aufstellen von mitgebrachten Wohnwagen oder Zelten zugänglich ist.

Erholungs-, Ferien- und Schulungsheim:

Beherbergungsstätte für Angehörige bestimmter Personengruppen (z. B. Mitglieder eines Vereins oder einer Organisation, Beschäftigte eines Unternehmens, Kinder, Mütter, Betreute sozialer Einrichtungen), in der Speisen und Getränke nur an Hausgäste abgegeben werden.

Boardinghouses:

Beherbergungsstätten, die jedermann zugänglich sind und neben Kurzeintaufhalten insbesondere für längere Aufenthalte im urbanen Umfeld konzipiert sind. Die Ausstattung orientiert sich an privaten Wohnungen, eine Kochgelegenheit muss gegeben sein. Die Leistung wird durch hotelähnlichen Service ergänzt (Reinigung, Serviceoffice).

Ferienzentrum:

Beherbergungsstätte, die jedermann zugänglich ist und nach Einrichtung und Zweckbestimmung dazu dient, wahlweise unterschiedliche Wohn- und Aufenthaltsmöglichkeiten zum vorübergehenden Aufenthalt sowie gleichzeitig Freizeiteinrichtungen in Verbindung mit Einkaufsquellen und persönlichen Dienstleistungen anzubieten.

Ferienhaus, -wohnung:

Jedermann zugängliche, in Wohneinheiten gegliederte Beherbergungsstätte ohne Abgabe von Speisen und Getränken, aber mit Kochgelegenheit in den Wohneinheiten.

Vorsorge- und Reha-Klinik:

Beherbergungsstätte unter ärztlicher Leitung zur ausschließlichen oder überwiegenden Unterbringung von Kurgästen. Hierzu zählen auch Fachkrankenhäuser der geschlossenen Krankenfürsorge, die darauf ausgerichtet sind, bestimmte Krankheitsarten oder -gruppen (z. B. Rheuma) mit Hilfe ortsgebundener Heilmittel zu behandeln (Kurkrankenhäuser) sowie Krankenhäuser, in denen durch ärztliche Maßnahmen eine berufliche Eingliederung der Patienten angestrebt wird (Rehabilitationskrankenhäuser). Diese Betriebsart wurde bisher unter der Bezeichnung Sanatorien, Kurkrankenhäuser nachgewiesen.

1. Beherbergungsstätten, Gästebetten und Kapazitätsauslastung

Zeitraum	Betriebe ¹⁾		Betten/Schlafgelegenheiten ¹⁾		Durchschnittliche Auslastung ²⁾	
	insgesamt	darunter geöffnet	insgesamt	darunter angeboten	aller Betten ³⁾	der angebotenen Betten ⁴⁾
	Anzahl				%	
1992	1 058	919	63 700	55 437	28,7	44,6
1993	1 233	1 086	77 387	66 885	28,1	42,3
1994	1 474	1 280	89 998	75 370	27,5	41,0
1995	1 696	1 488	97 685	83 411	28,6	40,8
1996	1 895	1 690	106 571	94 274	28,7	38,2
1997	1 917	1 868	114 086	107 501	28,4	34,1
1998	2 084	2 059	130 098	127 175	28,7	33,2
1999	2 229	2 191	146 131	140 031	29,5	33,9
2000	2 509	2 485	159 061	154 294	32,0	36,1
2001	2 638	2 615	164 052	160 961	33,4	37,2
2002	2 687	2 647	169 499	164 612	34,3	38,5
2003	2 656	2 628	170 645	164 281	35,7	40,9
2004	2 651	2 620	169 693	164 970	34,5	39,1
2005	2 621	2 598	171 144	166 359	34,0	38,5
2006	2 633	2 595	173 187	167 039	34,0	38,6
2007	2 704	2 663	175 434	170 599	36,0	40,4
2006						
Januar	2 622	2 023	172 306	137 786	13,1	17,2
Februar	2 622	2 002	172 451	137 259	15,5	20,0
März	2 618	2 079	172 533	143 504	16,9	20,8
April	2 618	2 374	172 545	156 930	18,7	23,1
Mai	2 628	2 558	172 520	164 647	35,3	37,2
Juni	2 630	2 583	172 502	165 847	45,6	47,5
Juli	2 633	2 595	173 187	167 039	61,4	63,7
August	2 639	2 603	173 513	167 669	67,6	70,0
September	2 639	2 587	173 377	166 917	48,7	50,7
Oktober	2 634	2 437	173 398	160 612	37,4	40,9
November	2 637	2 122	172 171	144 848	17,6	21,7
Dezember	2 635	2 059	172 269	141 857	16,9	21,2
2007						
Januar	2 640	2 009	172 234	138 659	13,3	17,4
Februar	2 647	2 016	172 715	138 849	15,6	20,2
März	2 669	2 116	172 750	145 417	22,0	26,8
April	2 682	2 424	173 629	159 963	32,4	35,9
Mai	2 686	2 606	173 784	167 493	38,5	40,3
Juni	2 691	2 642	174 280	169 216	49,3	50,9
Juli	2 704	2 663	175 434	170 599	63,6	65,5
August	2 727	2 685	176 899	172 182	68,8	70,8
September	2 728	2 663	177 130	170 981	48,9	50,7
Oktober	2 723	2 525	177 101	165 021	37,4	40,5
November	2 718	2 200	176 861	150 723	19,2	23,1
Dezember	2 719	2 179	176 955	149 695	17,9	21,5
2008						
Januar	2 699	2 137	176 855	147 593	14,7	18,0
Februar	2 703	2 176	177 363	150 769	18,4	22,3
März	2 703	2 398	177 852	162 271	20,1	23,8
April	2 714	2 643	178 853	171 778	26,1	27,4
Mai	2 733	2 701	179 892	174 907	43,5	44,9
Juni	2 733	2 703	179 901	174 757	48,3	49,8
Juli	2 740	2 716	180 667	174 874	65,8	68,0
August	2 741	2 721	180 748	175 007	67,3	69,6
September	2 761	2 722	180 696	174 039	47,5	49,4
Oktober	2 768	2 579	181 696	168 995	37,8	41,2
November	2 769	2 287	181 664	154 725	18,8	22,5
Dezember						

1) Für die Jahre jeweils Juli; ausgenommen 1992 = Juni. - 2) Für die Jahre: Januar - Dezember - 3) Rechnerischer Wert (Übernachtungen/mögliche Bettentage) x 100 - 4) Rechnerischer Wert (Übernachtungen/angebotene Bettentage) x 100

2. Ankünfte und Übernachtungen der Gäste

Lfd. Nr.	Zeitraum	Ankünfte insgesamt	Davon							
			Hotels	Hotels garnis	Gasthöfe	Pensionen	Jugendherbergen und Hütten	Erholungs-, Ferien- und Schulungsheime, Boardinghouses	Ferienzentren, -häuser und -wohnungen	Vorsorge- und Reha-Kliniken
1	1992	1 975 686	1 291 570	92 681	27 516	132 747	180 971	108 834	119 249	22 118
2	1993	2 201 281	1 342 968	146 407	32 676	168 156	185 913	124 655	170 029	30 477
3	1994	2 417 377	1 233 113	223 911	248 809	133 926	167 240	175 607	196 816	37 955
4	1995	2 690 709	1 311 375	300 242	267 713	161 823	180 355	181 160	242 443	45 598
5	1996	2 849 651	1 429 776	303 594	246 047	179 078	172 871	191 052	273 731	53 502
6	1997	3 078 170	1 512 951	323 819	234 123	197 423	189 957	190 679	372 310	56 908
7	1998	3 316 299	1 596 075	338 211	229 331	208 338	190 066	196 389	477 310	80 579
8	1999	3 764 486	1 794 902	374 127	243 511	236 515	186 215	204 987	609 954	114 275
9	2000	4 257 963	2 176 775	305 589	299 515	168 307	187 769	228 132	764 312	127 564
10	2001	4 534 825	2 313 161	325 166	286 365	174 511	178 121	220 483	901 052	135 966
11	2002	4 750 788	2 339 936	335 256	272 968	185 946	205 726	232 182	1 039 245	139 529
12	2003	5 145 948	2 575 443	360 065	280 543	207 627	213 972	235 354	1 127 001	145 943
13	2004	4 944 969	2 483 184	332 803	273 217	194 822	208 519	211 858	1 100 418	140 148
14	2005	5 055 436	2 563 109	344 327	280 274	192 786	210 226	220 424	1 104 636	139 654
15	2006	5 162 409	2 672 697	368 653	275 460	193 399	218 420	210 234	1 086 557	136 989
16	2007	5 492 781	2 846 777	401 464	283 671	199 130	211 885	223 893	1 176 626	149 335
2006										
17	Januar	185 516	113 036	10 059	8 123	4 884	3 069	5 455	32 922	7 968
18	Februar	203 988	124 273	10 870	9 639	5 014	3 953	7 005	34 487	8 747
19	März	264 223	159 557	14 443	13 373	6 805	5 368	10 377	43 087	11 213
20	April	399 510	207 175	25 698	20 605	12 907	15 148	16 872	90 301	10 804
21	Mai	493 482	247 226	36 402	26 847	19 480	29 933	23 371	97 526	12 697
22	Juni	573 084	269 193	41 818	31 667	24 366	38 195	28 685	126 304	12 856
23	Juli	696 716	322 685	55 756	40 193	31 292	38 182	27 602	168 385	12 621
24	August	698 825	331 624	56 808	40 870	31 056	33 159	27 955	161 646	15 707
25	September	613 294	308 807	48 318	33 934	25 927	28 652	24 703	130 558	12 395
26	Oktober	484 038	259 706	33 213	23 541	16 508	13 738	18 509	105 160	13 663
27	November	264 661	162 438	16 889	12 783	7 688	4 868	10 918	38 144	10 933
28	Dezember	282 406	164 311	18 379	13 885	7 472	4 155	8 782	58 037	7 385
2007										
29	Januar	189 801	113 082	11 583	8 244	4 875	3 509	6 348	31 789	10 371
30	Februar	244 061	143 640	13 346	10 086	5 954	4 666	9 014	48 235	9 120
31	März	343 219	199 819	21 385	15 731	8 355	8 345	13 658	64 024	11 902
32	April	444 072	232 165	29 670	23 580	14 983	16 064	16 951	97 827	12 832
33	Mai	545 945	268 389	40 016	28 410	20 598	27 561	24 375	122 637	13 959
34	Juni	588 829	276 125	45 240	31 632	24 409	33 751	30 072	134 063	13 537
35	Juli	704 219	330 153	56 337	38 612	30 602	33 794	32 075	167 902	14 744
36	August	728 685	355 405	62 085	41 623	31 672	31 029	26 187	165 783	14 901
37	September	612 180	308 313	47 482	32 590	24 711	27 205	25 159	133 001	13 719
38	Oktober	496 636	264 244	35 906	24 739	17 391	15 565	19 488	105 613	13 690
39	November	305 329	186 746	19 466	14 677	8 298	5 770	11 922	46 043	12 407
40	Dezember	289 522	168 696	18 948	13 747	7 282	4 626	8 644	59 709	7 870
2008										
41	Januar	215 934	127 322	14 132	8 718	6 175	3 490	6 233	37 679	12 185
42	Februar	270 021	162 777	17 508	10 797	7 041	5 371	9 121	46 080	11 326
43	März	396 463	217 410	25 946	17 583	12 933	9 389	14 559	86 445	12 199
44	April	397 058	213 448	29 432	19 018	15 035	18 013	19 200	68 683	14 229
45	Mai	631 540	309 511	48 875	31 972	27 799	32 210	27 900	140 285	12 988
46	Juni	615 920	297 886	47 115	31 642	27 776	35 976	29 534	132 134	13 857
47	Juli	746 727	360 020	60 720	38 554	35 093	41 376	30 749	164 322	15 893
48	August	767 657	373 170	63 318	39 692	37 134	33 750	27 968	178 547	14 078
49	September	605 862	309 554	48 532	31 226	25 428	30 520	23 819	122 520	14 263
50	Oktober	538 388	289 082	35 059	22 657	19 184	17 624	19 055	120 608	15 119
51	November	298 700	181 768	17 869	11 694	9 753	7 128	12 172	45 668	12 648
52	Dezember									

in Beherbergungsstätten nach Betriebsarten

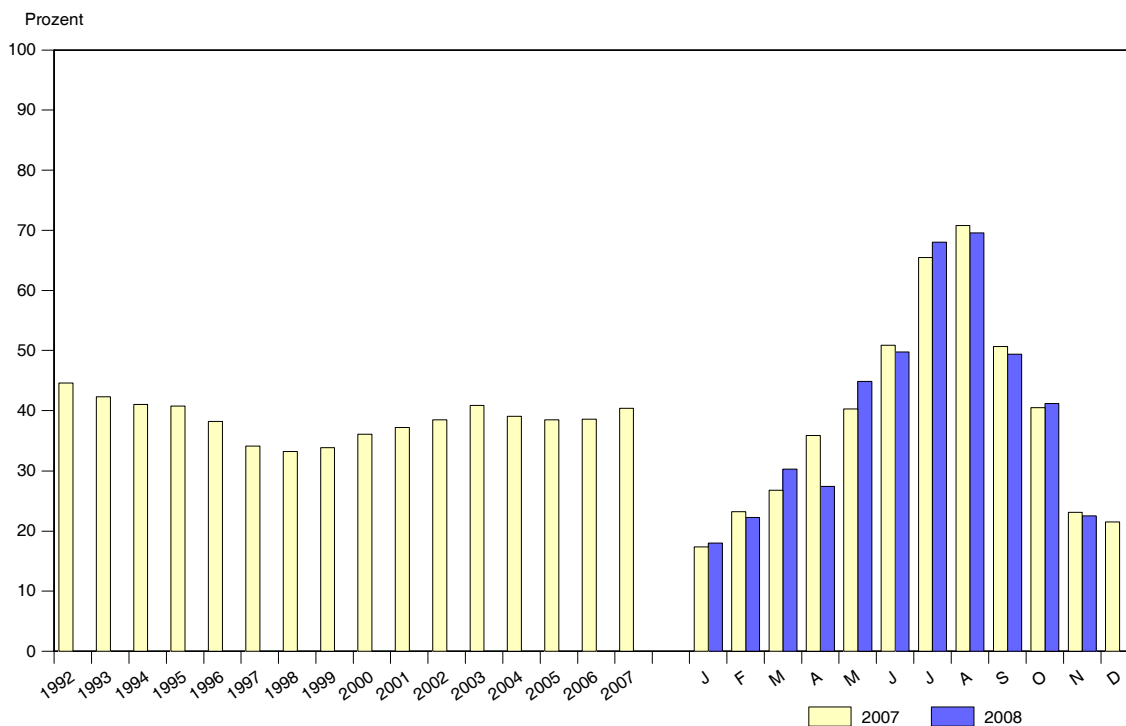
Übernachtungen insgesamt	Davon								Lfd. Nr.
	Hotels	Hotels garnis	Gasthöfe	Pensionen	Jugendherbergen und Hütten	Erholungs-, Ferien- und Schulungsheime, Boardinghouses	Ferienzentren, -häuser und -wohnungen	Vorsorge- und Reha-Kliniken	
6 658 840	3 269 691	258 534	66 263	398 580	577 509	753 846	750 756	583 661	1
7 606 861	3 286 203	409 730	79 101	532 958	671 800	764 261	1 077 352	785 456	2
8 664 001	3 081 709	687 201	632 749	454 633	644 623	824 357	1 281 735	1 056 994	3
9 936 174	3 356 322	914 227	698 064	554 912	697 396	849 605	1 579 901	1 285 747	4
10 808 915	3 813 391	924 151	652 259	596 906	670 698	890 865	1 812 588	1 448 057	5
11 579 000	4 089 564	1 031 608	622 711	639 742	683 016	890 220	2 362 524	1 259 615	6
13 279 576	4 430 319	1 094 857	608 938	680 584	680 181	902 631	3 159 792	1 722 274	7
15 615 850	5 092 993	1 216 508	638 962	807 341	655 572	911 318	3 890 682	2 402 474	8
18 250 052	6 305 988	1 004 964	880 408	593 886	650 341	1 070 152	5 002 630	2 741 683	9
19 759 712	6 864 212	1 068 657	855 528	631 063	597 050	1 047 933	5 822 141	2 873 128	10
21 005 622	7 131 007	1 092 557	808 467	686 470	663 362	1 100 626	6 638 405	2 884 727	11
22 140 077	7 831 049	1 112 016	842 691	719 649	641 443	1 093 509	6 932 148	2 967 572	12
21 350 569	7 632 337	1 016 664	808 662	682 498	655 553	994 331	6 735 792	2 824 732	13
21 228 647	7 823 449	1 043 010	803 096	660 777	680 795	986 735	6 401 023	2 829 762	14
21 419 953	8 103 472	1 155 244	792 254	680 721	718 184	938 881	6 236 525	2 794 672	15
22 996 327	8 769 627	1 237 479	792 860	712 003	713 288	980 098	6 779 842	3 011 130	16
697 198	300 401	26 703	20 653	14 554	7 284	15 603	149 918	162 082	17
747 649	325 444	27 976	21 342	14 099	9 837	22 746	148 073	178 132	18
905 771	398 516	38 020	29 093	20 239	13 722	31 022	173 126	202 033	19
1 521 051	595 344	72 720	50 742	39 472	44 359	67 486	414 935	235 993	20
1 887 621	735 442	106 996	73 111	65 196	88 462	88 207	484 308	245 899	21
2 360 013	846 008	131 463	94 326	80 458	108 228	115 412	721 768	262 350	22
3 298 484	1 065 118	189 744	132 867	121 010	151 608	180 271	1 168 654	289 212	23
3 637 393	1 205 337	211 017	144 989	134 216	141 396	184 943	1 320 508	294 987	24
2 532 375	978 719	159 284	104 562	92 402	89 244	100 396	741 372	266 396	25
2 012 055	818 663	109 471	66 912	56 134	43 432	77 577	565 930	273 936	26
907 500	398 845	39 772	26 156	21 129	11 686	29 451	150 031	230 430	27
900 964	423 756	42 078	27 501	21 812	8 926	25 767	197 902	153 222	28
709 800	304 810	31 082	17 347	15 238	8 515	18 262	142 128	172 418	29
874 384	376 886	36 081	20 641	17 272	12 177	29 491	195 360	186 476	30
1 178 784	525 953	54 904	34 205	26 282	22 661	40 200	244 679	229 900	31
1 689 385	675 405	81 717	58 755	44 811	50 214	64 301	448 899	265 283	32
2 075 075	790 951	118 496	76 011	67 345	79 827	87 940	x	275 611	33
2 578 469	935 069	147 846	94 799	88 989	105 085	120 763	806 529	279 389	34
3 459 318	1 130 898	190 092	124 206	122 767	141 373	186 574	1 266 871	296 537	35
3 773 689	1 289 162	218 258	144 529	136 062	136 994	182 778	1 368 981	296 925	36
2 597 110	1 001 312	157 577	98 217	93 200	86 017	109 713	777 322	273 752	37
2 052 215	842 838	106 062	68 052	57 826	46 857	82 101	565 525	282 954	38
1 017 155	451 238	48 245	28 357	21 403	13 092	31 578	163 457	259 785	39
984 335	445 105	47 119	27 741	20 808	10 476	26 397	258 070	185 492	40
807 309	341 763	36 494	20 051	17 925	9 457	18 740	165 415	197 464	41
945 319	407 846	43 763	25 107	18 892	15 144	27 467	179 045	228 055	42
1 492 313	618 027	75 767	46 402	37 449	27 762	54 552	377 622	254 732	43
1 399 386	579 714	80 333	46 666	41 061	50 747	66 270	271 898	262 697	44
2 425 719	932 487	145 334	87 904	87 680	91 914	104 652	692 714	283 034	45
2 607 815	949 559	149 264	95 552	97 739	108 160	122 730	803 439	281 372	46
3 687 346	1 232 011	208 374	129 412	139 938	161 626	182 129	1 323 659	310 197	47
3 770 520	1 288 989	222 491	140 830	145 659	140 773	183 986	1 343 507	304 285	48
2 574 566	992 505	162 135	98 041	94 975	95 048	100 916	751 480	279 466	49
2 131 382	857 798	102 863	62 606	62 747	54 561	77 717	628 960	284 130	50
1 025 253	448 597	42 941	26 323	25 584	15 836	34 551	172 784	258 637	51
									52

3. Beherbergungsstätten, Gästebetten und Kapazitätsauslastung nach Betriebsarten

Betriebsart	November 2008								Januar - November 2008			
	Betriebe				Betten / Schlafgelegenheiten				durchschnittliche Auslastung			
	insgesamt 1)	darunter			insgesamt 4)	darunter			aller 5)	der angebotenen 6)	aller 5)	der angebotenen 6)
		geöffnete 2) Betriebe				angebotene Betten / Schlafgelegenheiten						
		zusammen	Anteil 3)	Veränd. gegenüber Vorjahresmonat		zusammen	Anteil 3)	Veränd. gegenüber Vorjahresmonat				
Anzahl		%		Anzahl		%		Betten / Schlafgelegenheiten				
Hotels	602	560	93,0	5,5	58 375	54 939	94,1	4,2	25,6	28,2	45,0	47,1
Hotels garnis	263	200	76,0	5,7-	10 015	7 942	79,3	4,1-	14,3	18,3	36,9	40,9
Gasthöfe	239	207	86,6	0,5-	7 170	5 920	82,6	2,0-	12,2	15,1	31,7	34,9
Pensionen	274	217	79,2	12,4	7 815	5 966	76,3	13,9	10,9	14,3	30,5	34,7
Hotellerie	1 378	1 184	85,9	3,5	83 375	74 767	89,7	3,4	21,7	24,9	41,5	44,2
Jugendherbergen und Hütten	88	64	72,7	12,3	7 974	5 371	67,4	9,4	6,6	9,9	29,8	35,1
Erholungs-, Ferien- und Schulungsheime	131	106	80,9	2,9	9 800	6 980	71,2	0,6	11,8	16,7	29,8	35,0
Boardinghouses	-	-	-	-	-	-	-	-	-	-	-	-
Ferienzentren	23	19	82,6	5,6	13 241	10 719	81,0	6,8	21,5	26,6	38,7	44,2
Ferienhäuser, -wohnungen	1 097	864	78,8	4,5	57 195	46 975	82,1	0,9	5,1	6,2	26,5	29,3
Sonstiges Beherbergungsgewerbe	1 339	1 053	78,6	4,8	88 210	70 045	79,4	2,4	8,4	10,7	29,0	32,6
Hotellerie u. Sonstiges Beherbergungsg. zusammen	2 717	2 237	82,3	4,1	171 585	144 812	84,4	2,9	14,9	18,0	35,1	38,4
Vorsorge- u. Reha-Kliniken	52	50	96,2	2,0-	10 079	9 913	98,4	0,7-	85,5	87,0	87,0	88,6
Betriebe zusammen	2 769	2 287	82,6	4,0	181 664	154 725	85,2	2,7	18,8	22,5	38,0	41,4

1) Im Berichtsmonat geöffnete sowie vorübergehend geschlossene Betriebe. - 2) Ganz oder teilweise geöffnet. - 3) Anteil am Insgesamt. - 4) Maximales Bettenangebot in den zurückliegenden 13 Monaten (einschl. lfd. Monat). - 5) Rechnerischer Wert (Übernachtungen/mögliche Bettentage) x 100. - 6) Rechnerischer Wert (Übernachtungen/angebotene Bettentage) x 100.

4. Kapazitätsauslastung in Beherbergungsstätten



**5. Beherbergungsstätten und Gästebetten im November 2008
nach Betriebsarten und Betriebsgrößenklassen *)**

Betriebsart - Betriebe mit ... bis ... Gästebetten	Betriebe			Betten/Schlafgelegenheiten		
	ins- gesamt 1)	darunter		ins- gesamt 3)	darunter	
		geöffnete Betriebe 2)			angebotene Betten/ Schlafgelegenheiten	
		zusammen	Veränderung gegenüber Vorjahres- monat		zusammen	Veränderung gegenüber Vorjahres- monat
	Anzahl	%		Anzahl	%	
Hotels, Hotels garnis, Gasthöfe, Pensionen						
9 - 11	70	59	9,3	704	591	9,4
12 - 14	102	78	- 6,0	1 317	1 010	- 6,0
15 - 19	161	130	4,0	2 722	2 147	2,8
20 - 29	263	215	2,9	6 283	5 051	1,8
30 - 99	591	521	4,8	30 756	26 530	3,4
100 - 249	141	133	2,3	21 367	20 077	2,5
250 - 499	40	38	5,6	13 023	12 379	9,1
500 und mehr	10	10	0,0	7 203	6 982	- 0,8
Beherbergungsstätten zusammen	1 378	1 184	3,5	83 375	74 767	3,4
Jugendherbergen und Hütten, Erholungs- und Ferienheime, Schulungsheime, Boardinghouses, Ferienzentren, Ferienhäuser, Ferienwohnungen						
9 - 11	91	61	7,0	924	613	6,6
12 - 14	160	112	7,7	2 035	1 417	6,4
15 - 19	191	155	12,3	3 179	2 558	11,7
20 - 29	224	174	- 0,6	5 247	4 010	- 0,5
30 - 99	488	396	2,3	25 167	19 369	1,6
100 - 249	129	105	8,2	19 121	14 516	2,0
250 - 499	35	31	6,9	11 928	10 061	7,0
500 und mehr	21	19	5,6	20 609	17 501	- 0,1
Beherbergungsstätten zusammen	1 339	1 053	4,8	88 210	70 045	2,4
Vorsorge- und Reha-Kliniken						
30 - 99	11	9	0,0	780	641	1,7
100 - 249	31	31	- 3,1	5 922	5 922	- 0,9
250 und mehr	10	10	0,0	3 377	3 350	- 0,8
Beherbergungsstätten zusammen	52	50	- 2,0	10 079	9 913	- 0,7
Beherbergungsstätten zusammen						
9 - 11	161	120	8,1	1 628	1 204	8,0
12 - 14	262	190	1,6	3 352	2 427	0,8
15 - 19	352	285	8,4	5 901	4 705	7,4
20 - 29	487	389	1,3	11 530	9 061	0,8
30 - 99	1 090	926	3,7	56 703	46 540	2,6
100 - 249	301	269	3,9	46 410	40 515	1,8
250 - 499	84	78	5,4	27 733	25 195	7,0
500 und mehr	32	30	3,4	28 407	25 078	- 0,3
Mecklenburg-Vorpommern	2 769	2 287	4,0	181 664	154 725	2,7

*) Anzahl der vorhandenen Gästebetten. - 1) Im Berichtsmonat geöffnete sowie vorübergehend geschlossene Betriebe. - 2) Ganz oder teilweise geöffnet. - 3) Maximales Bettenangebot in den zurückliegenden 13 Monaten (einschl. lfd. Monat).

**6. Beherbergungsstätten und Gästebetten im Jahr 2008
nach Betriebsarten und Monaten**

Monat	Insgesamt	Davon							
		Hotels	Hotels garnis	Gasthöfe	Pensionen	Jugendherbergen und Hütten	Erholungs-, Ferien- und Schulungsheime, Boardinghouses	Ferienzentren, -häuser und -wohnungen	Vorsorge- und Reha-Kliniken

Anzahl der Betriebe - insgesamt -

Januar	2 699	577	273	245	258	80	133	1 081	52
Februar	2 703	581	274	243	260	81	131	1 081	52
März	2 703	583	273	242	259	81	131	1 082	52
April	2 714	583	272	243	263	81	131	1 087	52
Mai	2 733	589	272	243	267	86	129	1 095	52
Juni	2 733	588	268	243	271	88	128	1 095	52
Juli	2 740	590	270	243	270	90	129	1 096	52
August	2 741	590	271	244	270	89	130	1 095	52
September	2 761	592	269	243	271	89	130	1 115	52
Oktober	2 768	601	266	239	273	88	131	1 118	52
November	2 769	602	263	239	274	88	131	1 120	52
Dezember									

Anzahl der geöffneten Betriebe

Januar	2 137	516	203	198	190	54	102	824	50
Februar	2 176	525	208	205	197	56	105	829	51
März	2 389	559	239	227	223	65	112	922	51
April	2 643	578	266	239	255	77	125	1 052	51
Mai	2 701	583	267	241	263	85	124	1 087	51
Juni	2 703	582	263	242	265	87	124	1 089	51
Juli	2 716	585	266	242	266	89	126	1 091	51
August	2 721	586	268	244	266	88	127	1 091	51
September	2 722	587	266	242	266	85	127	1 098	51
Oktober	2 579	587	252	230	251	76	116	1 016	51
November	2 287	560	200	207	217	64	106	883	50
Dezember									

Anzahl der Betten - insgesamt -

Januar	176 855	56 233	10 329	7 421	7 230	7 306	9 851	68 371	10 114
Februar	177 363	56 354	10 409	7 348	7 282	7 403	9 823	68 630	10 114
März	177 852	56 515	10 407	7 336	7 265	7 403	9 843	68 969	10 114
April	178 853	56 886	10 326	7 347	7 324	7 393	9 843	69 620	10 114
Mai	179 892	57 442	10 344	7 347	7 439	7 699	9 694	69 813	10 114
Juni	179 901	57 464	10 238	7 349	7 699	7 835	9 664	69 538	10 114
Juli	180 667	57 844	10 261	7 369	7 645	8 044	9 671	69 745	10 088
August	180 748	57 853	10 287	7 379	7 647	7 997	9 746	69 751	10 088
September	180 696	58 005	10 252	7 361	7 648	8 015	9 741	69 586	10 088
Oktober	181 696	58 366	10 070	7 191	7 790	7 974	9 795	70 422	10 088
November	181 664	58 375	10 015	7 170	7 815	7 974	9 800	70 436	10 079
Dezember									

Anzahl der angebotenen Betten

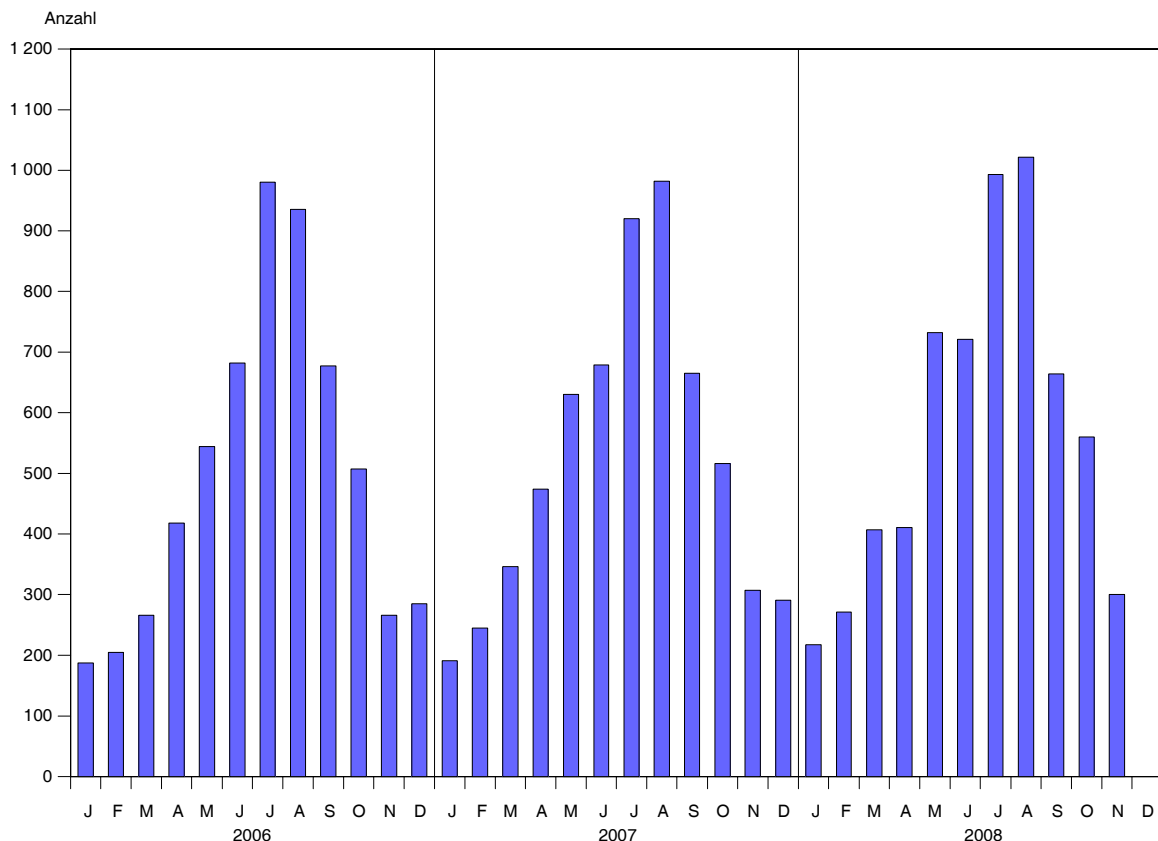
Januar	147 593	51 133	7 977	5 699	5 119	4 816	6 656	56 505	9 688
Februar	150 769	52 089	8 265	5 886	5 417	5 032	7 188	56 898	9 994
März	162 271	54 563	9 411	6 677	6 371	6 101	8 200	60 953	9 995
April	171 778	55 937	10 082	7 056	7 003	6 934	8 867	65 904	9 995
Mai	174 907	56 706	10 117	7 165	7 299	7 424	9 250	66 951	9 995
Juni	174 757	56 823	9 982	7 266	7 503	7 628	9 307	66 253	9 995
Juli	174 874	57 180	10 022	7 290	7 406	7 786	9 355	65 843	9 992
August	175 007	57 006	10 033	7 305	7 385	7 765	9 426	66 096	9 991
September	174 039	57 203	9 995	7 249	7 400	7 499	8 998	65 704	9 991
Oktober	168 995	56 860	9 581	6 927	7 003	6 854	8 435	63 344	9 991
November	154 725	54 939	7 942	5 920	5 966	5 371	6 980	57 694	9 913
Dezember									

**7. Ankünfte, Übernachtungen und Aufenthaltsdauer der Gäste in Beherbergungsbetrieben
(einschließlich Camping) nach Betriebsarten**

Betriebsart	November 2008					Januar - November 2008				
	Ankünfte		Übernachtungen			Ankünfte		Übernachtungen		
	insgesamt	Veränderung gegenüber dem Vorjahresmonat	insgesamt	Veränderung gegenüber dem Vorjahresmonat	durchschnittliche Aufenthaltsdauer 1)	insgesamt	Veränderung gegenüber dem Vorjahreszeitraum	insgesamt	Veränderung gegenüber dem Vorjahreszeitraum	durchschnittliche Aufenthaltsdauer 1)
		Anzahl		%	Anzahl		%		Tage	
Hotels	181 768	2,7-	448 597	0,6-	2,5	2 841 948	6,1	8 649 296	3,9	3,0
Hotels garnis	17 869	8,2-	42 941	11,0-	2,4	408 506	6,8	1 269 759	6,7	3,1
Gasthöfe	11 694	20,3-	26 323	7,2-	2,3	263 553	2,4-	778 894	1,8	3,0
Pensionen	9 753	17,5	25 584	19,5	2,6	223 351	16,4	769 649	11,4	3,4
Hotellerie	221 084	3,5-	543 445	1,1-	2,5	3 737 358	6,1	11 467 598	4,5	3,1
Jugendherbergen und Hütten	7 128	23,5	15 836	21,0	2,2	234 847	13,3	771 028	9,7	3,3
Campingplätze	1 311	0,7	7 192	7,2	5,5	813 127	7,9	3 658 197	10,3	4,5
Erholungs-, Ferien- und Schulungsheime	12 172	2,1	34 551	9,4	2,8	220 310	2,4	973 710	2,1	4,4
Boardinghouses	-	-	-	-	-	-	-	-	-	-
Ferienzentren	26 858	0,4	85 468	2,7	3,2	348 350	2,1-	1 687 415	1,5-	4,8
Ferienhäuser, -wohnungen	18 810	2,5-	87 316	8,8	4,6	794 620	4,4	5 023 108	3,7	6,3
Sonstiges Beherbergungsgewerbe	66 279	1,9	230 363	7,2	3,5	2 411 254	5,2	12 113 458	5,0	5,0
Hotellerie u. Sonstiges Beherbergungsg. zusammen	287 363	2,3-	773 808	1,3	2,7	6 148 612	5,7	23 581 056	4,8	3,8
Vorsorge- u. Reha-Kliniken	12 648	1,9	258 637	0,4-	20,4	148 785	5,2	2 944 069	4,2	19,8
Betriebe zusammen	300 011	2,2-	1 032 445	0,8	3,4	6 297 397	5,7	26 525 125	4,7	4,2

1) Rechnerischer Wert Übernachtungen/Ankünfte.

**8. Ankünfte der Gäste in Beherbergungsbetrieben
(einschließlich Camping)**



9. Ankünfte, Übernachtungen und Aufenthaltsdauer der Gäste in Beherbergungsbetrieben
(einschließlich Camping) nach Herkunftsländern

Herkunftsland (ständiger Wohnsitz)	November 2008						Januar - November 2008					
	Ankünfte		Übernachtungen			durch- schn. Auf- ent- halts- dauer 2)	Ankünfte		Übernachtungen			durch- schn. Auf- ent- halts- dauer 2)
	insgesamt	Ver- än- derung gegen- über Vorj.- monat	insgesamt	Ver- än- derung gegen- über Vorj.- monat	An- teil 1)		insgesamt	Ver- än- derung gegen- über Vorj.- zeit- raum	insgesamt	Ver- än- derung gegen- über Vorj.- zeit- raum	An- teil 1)	
						Anzahl						%
Bundesrepublik Deutschland	284	0,9	996	0,9	96,5	3,5	6 007	4,7	25 726	4,5	97,0	4,3
Ausland												
Europa												
Belgien	121	4,0	209	23,7	0,6	1,7	4 678	19,3	14 367	17,9	1,8	3,1
Bulgarien	19	X	37	X	0,1	1,9	596	X	2 562	X	0,3	4,3
Dänemark	3 993	6,6	8 279	8,5	23,2	2,1	45 547	12,0	113 227	12,1	14,2	2,5
Estland	29	19,4	46	11,5	0,1	1,6	566	26,3	1 047	35,4	0,1	1,8
Finnland	371	94,2	522	71,7	1,5	1,4	6 845	24,7	9 954	22,3	1,2	1,5
Frankreich	191	11,7	536	64,9	1,5	2,8	6 794	14,9	19 036	27,7	2,4	2,8
Griechenland	58	346,2	220	633,3	0,6	3,8	471	4,0	1 597	13,6	0,2	3,4
Vereinigtes Königreich	199	7,4	503	7,7	1,4	2,5	5 333	4,6	14 398	3,9	1,8	2,7
Irland, Republik	23	4,5	38	19,1	0,1	1,7	589	22,5	1 683	57,4	0,2	2,9
Island	4	63,6	6	79,3	0,0	1,5	175	33,2	408	34,5	0,1	2,3
Italien	170	20,9	257	33,2	0,7	1,5	5 312	4,3	10 019	9,3	1,3	1,9
Lettland	14	62,2	22	69,4	0,1	1,6	358	12,5	683	24,6	0,1	1,9
Litauen	47	9,3	93	27,4	0,3	2,0	563	2,6	995	26,4	0,1	1,8
Luxemburg	56	300,0	176	486,7	0,5	3,1	1 693	40,0	6 123	23,2	0,8	3,6
Malta	3	25,0	5	37,5	0,0	1,7	35	81,6	100	78,1	0,0	2,9
Niederlande	1 903	64,8	4 191	40,1	11,7	2,2	42 260	12,5	148 733	16,9	18,6	3,5
Norwegen	275	4,2	497	9,0	1,4	1,8	8 840	20,0	17 456	26,7	2,2	2,0
Österreich	573	15,5	1 396	20,4	3,9	2,4	16 784	8,6	50 257	8,7	6,3	3,0
Polen	641	7,0	2 958	9,0	8,3	4,6	9 993	22,1	51 942	36,1	6,5	5,2
Portugal	29	3,3	96	27,3	0,3	3,3	539	26,2	1 321	0,2	0,2	2,5
Rumänien	47	X	908	X	2,5	19,3	733	X	7 329	X	0,9	10,0
Russland	240	5,9	428	4,9	1,2	1,8	3 648	18,1	8 355	4,3	1,0	2,3
Schweden	4 684	32,5	9 075	24,2	25,4	1,9	61 684	3,9	121 243	1,3	15,2	2,0
Schweiz	516	22,9	1 431	29,0	4,0	2,8	31 102	3,4	96 413	2,6	12,1	3,1
Slowakische Republik	16	48,4	45	28,6	0,1	2,8	660	12,0	4 348	22,2	0,5	6,6
Slowenien	6	40,0	19	46,2	0,1	3,2	177	0,6	404	27,0	0,1	2,3
Spanien	92	29,8	176	28,2	0,5	1,9	2 361	1,7	5 544	2,2	0,7	2,3
Tschechische Republik	132	76,0	233	87,9	0,7	1,8	4 483	46,3	13 677	61,5	1,7	3,1
Türkei	45	6,2	62	21,5	0,2	1,4	579	50,4	1 941	33,3	0,2	3,4
Ukraine	83	277,3	91	145,9	0,3	1,1	464	23,7	1 389	20,3	0,2	3,0
Ungarn	31	26,2	62	63,5	0,2	2,0	1 140	36,5	3 753	43,1	0,5	3,3
Zypern	-	-	-	-	-	-	21	5,0	110	307,4	0,0	5,2
Sonstige europäische Länder	104	X	531	X	1,5	5,1	2 264	X	11 458	X	1,4	5,1
Zusammen	14 715	8,3	33 148	1,6	92,9	2,3	267 287	7,3	741 872	11,6	92,9	2,8
Afrika												
Republik Südafrika	7	0,0	20	33,3	0,1	2,9	294	70,9	976	71,2	0,1	3,3
Sonstige afrikanische Länder	18	63,3	33	83,2	0,1	1,8	535	9,2	1 993	19,0	0,2	3,7
Zusammen	25	55,4	53	74,9	0,1	2,1	829	8,9	2 969	32,2	0,4	3,6
Asien												
Arabische Golfstaaten	24	71,4	52	4,0	0,1	2,2	310	57,4	1 018	85,8	0,1	3,3
China Volksrep. und Hongkong	30	62,0	59	59,9	0,2	2,0	966	15,6	2 930	7,7	0,4	3,0
Indien	5	66,7	14	17,6	0,0	2,8	150	5,6	423	17,8	0,1	2,8
Israel	18	100,0	26	23,8	0,1	1,4	292	36,5	600	40,3	0,1	2,1
Japan	21	4,5	47	31,9	0,1	2,2	848	29,0	2 091	21,6	0,3	2,5
Südkorea	26	333,3	51	30,8	0,1	2,0	290	73,7	940	71,8	0,1	3,2
Taiwan	5	X	8	X	0,0	1,6	57	9,6	104	12,6	0,0	1,8
Sonstige asiatische Länder	59	28,3	140	21,3	0,4	2,4	1 199	21,0	3 346	16,3	0,4	2,8
Zusammen	188	5,0	397	23,8	1,1	2,1	4 112	1,8	11 452	1,4	1,4	2,8
Amerika												
Kanada	32	27,3	53	74,9	0,1	1,7	896	2,1	2 226	20,0	0,3	2,5
USA	299	84,6	518	58,4	1,5	1,7	4 055	17,1	9 682	26,8	1,2	2,4
Mittelamerika und Karibik	34	61,9	71	77,5	0,2	2,1	285	1,4	738	21,2	0,1	2,6
Brasilien	26	85,7	73	204,2	0,2	2,8	364	7,8	907	0,3	0,1	2,5
Sonstige südamerik. Länder	32	17,9	106	63,1	0,3	3,3	342	5,0	870	16,7	0,1	2,5
Zusammen	423	51,1	821	23,1	2,3	1,9	5 942	13,2	14 423	23,7	1,8	2,4
Australien und Ozeanien												
Australien	22	38,9	76	57,5	0,2	3,5	1 199	33,1	3 562	42,1	0,4	3,0
Neuseeland und Ozeanien	3	200,0	6	0,0	0,0	2,0	241	43,5	857	138,1	0,1	3,6
Zusammen	25	32,4	82	55,7	0,2	3,3	1 440	34,7	4 419	54,2	0,6	3,1
Ohne Angabe	537	0,9	1 169	23,8	3,3	2,2	10 316	43,5	23 516	61,7	2,9	2,3
Ausland zusammen	15 913	7,2	35 670	1,5	3,5	2,2	289 926	7,8	798 651	11,8	3,0	2,8
Ankünfte/Übern. insgesamt	300 011	2,2	1 032 445	0,8	100,0	3,4	6 297 397	5,7	26 525 125	4,7	100,0	4,2

1) Bei Übernachtungen von Gästen aus der Bundesrepublik Deutschland und dem Ausland zusammen: Anteil an allen Übernachtungen im Bundesgebiet; sonst: Anteil an allen Übernachtungen am Ausland zusammen. - 2) Rechnerischer Wert Übernachtungen/Ankünfte.

**10. Ankünfte und Übernachtungen der Gäste in Beherbergungsstätten
im Jahr 2008 nach Betriebsarten und Monaten**

Monat	Insgesamt	Davon in							
		Hotels	Hotels garnis	Gasthöfe	Pensionen	Jugendherbergen und Hütten	Erholungs-, Ferien- und Schulungsheime, Boardinghouses	Ferienzentren, -häuser und -wohnungen	Vorsorge- und Reha-Kliniken
Ankünfte insgesamt									
Januar	215 934	127 322	14 132	8 718	6 175	3 490	6 233	37 679	12 185
Februar	270 021	162 777	17 508	10 797	7 041	5 371	9 121	46 080	11 326
März	396 463	217 410	25 946	17 583	12 933	9 389	14 559	86 445	12 199
April	397 058	213 448	29 432	19 018	15 035	18 013	19 200	68 683	14 229
Mai	631 540	309 511	48 875	31 972	27 799	32 210	27 900	140 285	12 988
Juni	615 920	297 886	47 115	31 642	27 776	35 976	29 534	132 134	13 857
Juli	746 727	360 020	60 720	38 554	35 093	41 376	30 749	164 322	15 893
August	767 657	373 170	63 318	39 692	37 134	33 750	27 968	178 547	14 078
September	605 862	309 554	48 532	31 226	25 428	30 520	23 819	122 520	14 263
Oktober	538 388	289 082	35 059	22 657	19 184	17 624	19 055	120 608	15 119
November	298 700	181 768	17 869	11 694	9 753	7 128	12 172	45 668	12 648
Dezember									
Januar - Nov.	5 484 270	2 841 948	408 506	263 553	223 351	234 847	220 310	1 142 970	148 785
Ankünfte von Gästen mit Wohnsitz außerhalb der Bundesrepublik Deutschland									
Januar	6 900	5 356	428	194	111	83	37	691	-
Februar	9 849	6 091	627	440	158	181	13	2 339	-
März	14 092	9 327	1 308	361	344	433	56	2 263	-
April	17 593	12 044	1 504	589	423	672	119	2 242	-
Mai	26 169	18 316	2 308	942	772	1 111	166	2 553	1
Juni	27 890	18 672	3 139	1 261	1 009	1 318	180	2 311	-
Juli	44 714	30 393	5 005	1 963	1 376	1 531	400	4 046	-
August	32 713	22 986	3 353	1 431	1 423	1 312	299	1 909	-
September	27 140	20 013	2 158	1 164	863	1 203	183	1 556	-
Oktober	20 831	15 196	1 561	748	451	459	161	2 255	-
November	15 899	11 073	1 025	420	279	344	75	2 683	-
Dezember									
Januar - Nov.	243 790	169 467	22 416	9 513	7 209	8 647	1 689	24 848	1
Übernachtungen insgesamt									
Januar	807 309	341 763	36 494	20 051	17 925	9 457	18 740	165 415	197 464
Februar	945 319	407 846	43 763	25 107	18 892	15 144	27 467	179 045	228 055
März	1 492 313	618 027	75 767	46 402	37 449	27 762	54 552	377 622	254 732
April	1 399 386	579 714	80 333	46 666	41 061	50 747	66 270	271 898	262 697
Mai	2 425 719	932 487	145 334	87 904	87 680	91 914	104 652	692 714	283 034
Juni	2 607 815	949 559	149 264	95 552	97 739	108 160	122 730	803 439	281 372
Juli	3 687 346	1 232 011	208 374	129 412	139 938	161 626	182 129	1 323 659	310 197
August	3 770 520	1 288 989	222 491	140 830	145 659	140 773	183 986	1 343 507	304 285
September	2 574 566	992 505	162 135	98 041	94 975	95 048	100 916	751 480	279 466
Oktober	2 131 382	857 798	102 863	62 606	62 747	54 561	77 717	628 960	284 130
November	1 025 253	448 597	42 941	26 323	25 584	15 836	34 551	172 784	258 637
Dezember									
Januar - Nov.	22 866 928	8 649 296	1 269 759	778 894	769 649	771 028	973 710	6 710 523	2 944 069
Übernachtungen von Gästen mit Wohnsitz außerhalb der Bundesrepublik Deutschland									
Januar	16 085	10 203	2 824	373	238	198	139	2 110	-
Februar	25 617	12 079	2 844	939	407	434	44	8 870	-
März	34 748	19 272	5 765	800	730	1 026	273	6 882	-
April	43 979	25 177	7 713	1 281	1 033	1 991	253	6 531	-
Mai	69 069	41 396	9 268	1 782	2 153	2 396	513	11 534	27
Juni	73 576	44 018	10 142	2 419	2 466	3 024	977	10 530	-
Juli	129 711	75 108	15 981	4 045	3 265	4 634	1 750	24 928	-
August	97 935	58 791	11 918	3 227	3 778	3 703	3 923	12 595	-
September	69 803	45 757	9 272	2 732	1 995	2 677	640	6 730	-
Oktober	51 841	32 496	6 943	1 473	905	1 264	687	8 073	-
November	35 540	21 688	4 783	1 166	703	676	167	6 357	-
Dezember									
Januar - Nov.	647 904	385 985	87 453	20 237	17 673	22 023	9 366	105 140	27

**11. Beherbergungsstätten, Gästebetten und Kapazitätsauslastung
nach Regionalgliederung**

Kreis - Land	November 2008										Januar - November 2008		
	Betriebe				Betten / Schlafgelegenheiten				durchschnittliche Auslastung				
	insge- samt 1)	darunter			insge- samt 4)	darunter			aller 5)	der ange- bote- nen 6)	aller 5)	der ange- bote- nen 6)	
		geöffnete 2) Betriebe				angebotene Betten / Schlafgelegenheiten							
		zusammen	Anteil 3)	Ver- änd. gegen- über Vor- jahres monat		zusammen	An- teil 3)	Ver- änd. gegen- über Vor- jahres monat					Betten / Schlaf- gelegenheiten
Anzahl	%		Anzahl	%									
Greifswald, Hansestadt	22	22	100,0	0,0	1 523	1 523	100,0	1,9	26,3	26,3	40,5	41,6	
Neubrandenburg, Stadt	13	13	100,0	0,0	1 015	1 011	99,6	0,2	27,5	27,6	31,8	32,4	
Rostock, Hansestadt	104	100	96,2	0,0	9 966	8 352	83,8	0,5	26,2	31,6	39,6	46,6	
Schwerin, Landeshauptstadt	39	38	97,4	5,6	2 780	2 597	93,4	0,5-	21,9	23,4	33,9	34,9	
Stralsund, Hansestadt	33	32	97,0	3,2	2 418	2 379	98,4	21,9	29,5	29,9	46,3	47,7	
Wismar, Hansestadt	25	24	96,0	7,7-	1 515	1 464	96,6	1,2-	32,1	33,2	43,9	44,8	
Bad Doberan	266	226	85,0	4,6	19 434	17 619	90,7	2,0	26,6	29,8	45,2	47,9	
Demmin	49	43	87,8	4,4-	2 274	2 122	93,3	10,5	11,8	12,7	26,3	28,2	
Güstrow	95	85	89,5	4,9	6 328	6 065	95,8	3,3	33,4	34,9	41,8	43,7	
Ludwigslust	68	65	95,6	3,2	2 385	2 217	93,0	3,2	18,4	19,8	24,2	25,4	
Mecklenburg-Strelitz	113	87	77,0	13,0	6 867	5 813	84,7	11,5	14,4	17,2	32,1	35,7	
Müritz	175	139	79,4	7,8	11 635	10 019	86,1	4,4	16,9	19,6	36,1	38,7	
Nordvorpommern	292	246	84,2	2,1	16 827	14 423	85,7	1,6-	17,2	20,8	39,6	42,4	
Nordwestmecklenburg	160	130	81,3	1,6	12 226	10 575	86,5	10,5	18,0	20,8	33,9	36,5	
Ostvorpommern	494	389	78,7	3,5	31 687	25 658	81,0	1,8	17,6	22,2	40,2	44,6	
Parchim	115	97	84,3	3,2	6 186	5 182	83,8	6,4	21,2	25,6	33,5	36,9	
Rügen	656	513	78,2	5,6	43 672	35 414	81,1	0,3	13,5	17,3	36,9	40,8	
Uecker-Randow	50	38	76,0	5,6	2 926	2 292	78,3	1,8	7,8	10,1	23,0	25,7	
Mecklenburg- Vorpommern Insgesamt	2 769	2 287	82,6	4,0	181 664	154 725	85,2	2,7	18,8	22,5	38,0	41,4	

1) Im Berichtsmonat geöffnete sowie vorübergehend geschlossene Betriebe. - 2) Ganz oder teilweise geöffnet. - 3) Anteil am Insge-
samt. - 4) Maximales Bettenangebot in den zurückliegenden 13 Monaten (einschl. lfd. Monat). - 5) Rechnerischer Wert (Übernach-
tungen/mögliche Bettentage) x 100. - 6) Rechnerischer Wert (Übernachtungen/angebotene Bettentage) x 100.

**12. Beherbergungsstätten, Gästebetten und Kapazitätsauslastung
nach Regionalgliederung und Betriebsarten**

Kreis - Land - Betriebsart	November 2008								Januar - November 2008				
	Betriebe				Betten / Schlafgelegenheiten				durchschnittliche Auslastung				
	insge- samt 1)	darunter			insge- samt 4)	darunter			aller 5)	der ange- bote- nen 6)	aller 5)	der ange- bote- nen 6)	
		geöffnete 2) Betriebe				angebotene Betten / Schlafgelegenheiten							
		zusammen	Anteil 3)	Ver- änd. gegen- über Vor- jahres monat		zusammen	An- teil 3)	Ver- änd. gegen- über Vor- jahres monat					Betten / Schlaf- gelegenheiten
Anzahl													%
Greifswald, Hansestadt													
Hotels	12	12	100,0	0,0	1 191	1 191	100,0	2,5	25,1	25,1	40,0	41,4	
Gasthöfe	3	3	100,0	0,0	75	75	100,0	0,0	25,6	25,6	38,2	40,6	
Pensionen	4	4	100,0	0,0	63	63	100,0	0,0	28,5	28,5	44,1	44,1	
Jugendherbergen und Hütten Ferienzentren, Ferienh.- wohnungen zusammen	
Betriebe zusammen	22	22	100,0	0,0	1 523	1 523	100,0	1,9	26,3	26,3	40,5	41,6	
Neubrandenburg, Stadt													
Hotels	6	6	100,0	0,0	807	807	100,0	0,0	27,6	27,6	33,4	33,4	
Hotels garnis	3	3	100,0	0,0	49	45	91,8	4,7	40,2	43,8	25,6	36,3	
Gasthöfe	
Pensionen	
Erholungs-, Ferien-, Schul- heime u. Boardingh. zus.	
Betriebe zusammen	13	13	100,0	0,0	1 015	1 011	99,6	0,2	27,5	27,6	31,8	32,4	
Rostock, Hansestadt													
Hotels	31	30	96,8	0,0	4 704	4 563	97,0	0,1-	39,3	41,1	51,0	52,0	
Hotels garnis	21	21	100,0	0,0	1 789	1 765	98,7	3,6	28,5	28,9	46,8	47,3	
Gasthöfe	9	9	100,0	10,0-	261	259	99,2	6,2-	14,1	15,3	28,5	28,9	
Pensionen	10	9	90,0	10,0-	253	230	90,9	6,1-	21,9	24,7	30,7	33,5	
Jugendherbergen und Hütten Erholungs-, Ferien-, Schul- heime u. Boardingh. zus.	5	4	80,0	20,0-	365	341	93,4	4,2-	16,0	17,1	41,7	44,1	
Ferienzentren, Ferienh.- wohnungen zusammen	4	4	100,0	0,0	364	274	75,3	24,1-	17,8	23,7	32,9	39,5	
Betriebe zusammen	104	100	96,2	0,0	9 966	8 352	83,8	0,5	26,2	31,6	39,6	46,6	
Schwerin, Landeshauptstadt													
Hotels	19	19	100,0	5,6	1 717	1 707	99,4	0,5	27,4	27,5	37,2	37,5	
Hotels garnis	9	8	88,9	11,1-	435	353	81,1	18,7-	14,9	18,4	30,0	31,0	
Gasthöfe	5	5	100,0	0,0	165	165	100,0	0,0	13,1	13,1	20,7	21,0	
Pensionen	
Jugendherbergen und Hütten Erholungs-, Ferien-, Schul- heime u. Boardingh. zus.	
Ferienzentren, Ferienh.- wohnungen zusammen	
Betriebe zusammen	39	38	97,4	5,6	2 780	2 597	93,4	0,5-	21,9	23,4	33,9	34,9	

1) Im Berichtsmonat geöffnete sowie vorübergehend geschlossene Betriebe. - 2) Ganz oder teilweise geöffnet. - 3) Anteil am Gesamt. - 4) Maximales Bettenangebot in den zurückliegenden 13 Monaten (einschl. lfd. Monat). - 5) Rechnerischer Wert (Übernachtungen/mögliche Bettentage) x 100. - 6) Rechnerischer Wert (Übernachtungen/angebotene Bettentage) x 100.

**Noch: 12. Beherbergungsstätten, Gästebetten und Kapazitätsauslastung
nach Regionalgliederung und Betriebsarten**

Kreis - Land - Betriebsart	November 2008										Januar - November 2008	
	Betriebe				Betten / Schlafgelegenheiten				durchschnittliche Auslastung			
	insge- samt 1)	darunter			insge- samt 4)	darunter			aller 5)	der ange- bote- nen 6)	aller 5)	der ange- bote- nen 6)
		geöffnete 2) Betriebe				angebotene Betten / Schlafgelegenheiten						
		zusammen	Anteil 3)	Ver- änd. gegen- über Vor- jahres- monat		zusammen	An- teil 3)	Ver- änd. gegen- über Vor- jahres- monat				
Anzahl		%		Anzahl		%						
Stralsund, Hansestadt												
Hotels	12	12	100,0	33,3	1 677	1 661	99,0	37,0	29,6	29,9	48,5	49,7
Hotels garnis	10	9	90,0	18,2-	370	353	95,4	7,3-	33,7	35,3	44,5	46,2
Gasthöfe
Pensionen	6	6	100,0	0,0	144	138	95,8	1,4-	33,2	34,7	45,6	49,2
Jugendherbergen und Hütten
Ferienzentren, Ferienh.- wohnungen zusammen	3	3	100,0	0,0	40	40	100,0	0,0	37,2	37,2	43,0	47,9
Betriebe zusammen	33	32	97,0	3,2	2 418	2 379	98,4	21,9	29,5	29,9	46,3	47,7
Wismar, Hansestadt												
Hotels	8	8	100,0	0,0	714	712	99,7	5,5	23,1	23,2	37,8	38,6
Hotels garnis	4	4	100,0	0,0	111	106	95,5	2,9	15,7	16,4	34,8	36,2
Gasthöfe	4	4	100,0	0,0	157	156	99,4	2,6	34,8	35,0	51,7	51,7
Pensionen	4	3	75,0	25,0-	144	103	71,5	23,7-	21,9	30,6	26,4	28,1
Jugendherbergen und Hütten
Ferienzentren, Ferienh.- wohnungen zusammen	3	3	100,0	0,0	52	50	96,2	0,0	10,6	11,0	26,3	27,3
Vorsorge- u. Reha-Kliniken
Betriebe zusammen	25	24	96,0	7,7-	1 515	1 464	96,6	1,2-	32,1	33,2	43,9	44,8
Bad Doberan												
Hotels	52	49	94,2	4,3	5 833	5 661	97,1	0,0	38,7	40,6	55,4	57,0
Hotels garnis	24	13	54,2	31,6-	926	575	62,1	28,5-	12,6	20,7	34,4	40,4
Gasthöfe	21	19	90,5	5,6	833	745	89,4	2,2-	18,4	21,4	40,2	42,3
Pensionen	34	32	94,1	23,1	1 209	1 118	92,5	26,9	11,8	12,8	29,7	31,8
Jugendherbergen und Hütten	9	4	44,4	0,0	744	337	45,3	0,0	0,5	1,0	19,3	27,5
Erholungs-, Ferien-, Schul.- heime u. Boardingh. zus.	13	9	69,2	0,0	897	710	79,2	0,0	18,9	23,9	39,3	43,3
Ferienzentren, Ferienh.- wohnungen zusammen	102	90	88,2	9,8	6 896	6 447	93,5	6,6	7,0	7,7	31,6	33,3
Vorsorge- u. Reha-Kliniken	11	10	90,9	9,1-	2 096	2 026	96,7	2,2-	87,7	90,7	87,5	87,8
Betriebe zusammen	266	226	85,0	4,6	19 434	17 619	90,7	2,0	26,6	29,8	45,2	47,9
Demmin												
Hotels	16	16	100,0	6,7	1 098	1 098	100,0	24,1	11,8	11,8	28,1	29,5
Hotels garnis	6	6	100,0	14,3-	167	163	97,6	10,9-	13,0	13,3	23,7	24,5
Gasthöfe	5	3	60,0	25,0-	92	46	50,0	36,1-	8,7	17,5	23,6	32,5
Pensionen
Jugendherbergen und Hütten
Erholungs-, Ferien-, Schul.- heime u. Boardingh. zus.	6	6	100,0	0,0	294	294	100,0	11,4	5,7	5,7	15,7	16,4
Ferienzentren, Ferienh.- wohnungen zusammen	9	6	66,7	25,0-	389	304	78,1	6,5-	18,4	23,5	32,7	35,8
Betriebe zusammen	49	43	87,8	4,4-	2 274	2 122	93,3	10,5	11,8	12,7	26,3	28,2

1) Im Berichtsmonat geöffnete sowie vorübergehend geschlossene Betriebe. - 2) Ganz oder teilweise geöffnet. - 3) Anteil am Ingesamt. - 4) Maximales Bettenangebot in den zurückliegenden 13 Monaten (einschl. lfd. Monat). - 5) Rechnerischer Wert (Übernachtungen/mögliche Bettentage) x 100. - 6) Rechnerischer Wert (Übernachtungen/angebotene Bettentage) x 100.

**Noch: 12. Beherbergungsstätten, Gästebetten und Kapazitätsauslastung
nach Regionalgliederung und Betriebsarten**

Kreis - Land - Betriebsart	November 2008										Januar - November 2008	
	Betriebe				Betten / Schlafgelegenheiten				durchschnittliche Auslastung			
	insgesamt 1)	darunter			insgesamt 4)	darunter			aller 5)	der angebotenen 6)	aller 5)	der angebotenen 6)
		geöffnete 2) Betriebe				angebotene Betten / Schlafgelegenheiten						
	zusammen	Anteil 3)	Veränd. gegenüber Vorjahresmonat		zusammen	Anteil 3)	Veränd. gegenüber Vorjahresmonat		Betten / Schlafgelegenheiten			
Anzahl	%			Anzahl	%							
Güstrow												
Hotels	23	20	87,0	4,8-	1 375	1 317	95,8	1,2-	22,5	23,4	33,9	35,7
Hotels garnis	11	11	100,0	0,0	330	313	94,8	2,8-	22,3	23,6	32,4	34,8
Gasthöfe	6	6	100,0	20,0	166	166	100,0	22,1	11,3	11,3	19,2	20,3
Pensionen	11	8	72,7	0,0	338	298	88,2	8,8	31,3	35,5	40,9	42,8
Jugendherbergen und Hütten
Erholungs-, Ferien-, Schul- heime u. Boardingh. zus.	13	13	100,0	0,0	637	624	98,0	2,0-	18,8	19,2	26,5	27,7
Ferienzentren, Ferienh.- wohnungen zusammen	24	20	83,3	25,0	2 776	2 643	95,2	6,9	41,7	43,8	49,7	51,3
Vorsorge- u. Reha-Kliniken
Betriebe zusammen	95	85	89,5	4,9	6 328	6 065	95,8	3,3	33,4	34,9	41,8	43,7
Ludwigslust												
Hotels	24	23	95,8	8,0-	1 163	1 093	94,0	4,9-	19,3	20,6	24,0	25,0
Hotels garnis	3	3	100,0	0,0	142	137	96,5	12,3	35,2	36,4	36,4	37,6
Gasthöfe	15	15	100,0	0,0	301	298	99,0	4,2	22,6	22,8	22,9	23,6
Pensionen	8	7	87,5	40,0	145	117	80,7	14,7	11,7	14,6	17,8	21,1
Jugendherbergen und Hütten	7	7	100,0	16,7	321	289	90,0	12,0	13,7	15,2	27,8	28,9
Erholungs-, Ferien-, Schul- heime u. Boardingh. zus.	8	7	87,5	0,0	214	184	86,0	1,1	14,2	16,5	17,3	18,8
Ferienzentren, Ferienh.- wohnungen zusammen	3	3	100,0	50,0	99	99	100,0	98,0	5,8	5,8	26,6	30,2
Betriebe zusammen	68	65	95,6	3,2	2 385	2 217	93,0	3,2	18,4	19,8	24,2	25,4
Mecklenburg-Strelitz												
Hotels	30	28	93,3	12,0	1 515	1 400	92,4	9,7	17,2	19,2	34,6	38,7
Hotels garnis	9	5	55,6	16,7-	158	97	61,4	11,8-	12,1	19,7	21,1	24,9
Gasthöfe	10	9	90,0	18,2-	264	251	95,1	19,0-	10,1	11,7	19,2	20,4
Pensionen	13	10	76,9	150,0	389	329	84,6	161,1	8,0	9,4	25,6	32,6
Jugendherbergen und Hütten	7	6	85,7	20,0	599	521	87,0	30,3	8,4	9,7	27,3	28,9
Erholungs-, Ferien-, Schul- heime u. Boardingh. zus.
Ferienzentren, Ferienh.- wohnungen zusammen	33	22	66,7	4,8	3 090	2 639	85,4	5,2	9,6	11,2	29,6	32,2
Vorsorge- u. Reha-Kliniken
Betriebe zusammen	113	87	77,0	13,0	6 867	5 813	84,7	11,5	14,4	17,2	32,1	35,7
Müritz												
Hotels	47	43	91,5	10,3	3 795	3 555	93,7	5,6	18,7	20,0	35,5	37,2
Hotels garnis	16	10	62,5	9,1-	539	355	65,9	0,6-	8,7	13,3	36,5	40,9
Gasthöfe	16	14	87,5	7,7	394	349	88,6	4,5	10,0	11,3	34,2	37,5
Pensionen	21	16	76,2	33,3	421	297	70,5	28,6	3,9	5,5	27,6	31,5
Jugendherbergen und Hütten	5	4	80,0	33,3	402	304	75,6	10,5	3,3	4,4	27,9	30,4
Erholungs-, Ferien-, Schul- heime u. Boardingh. zus.	9	6	66,7	0,0	664	479	72,1	5,0	7,7	10,7	20,6	23,3
Ferienzentren, Ferienh.- wohnungen zusammen	58	43	74,1	2,4	4 740	4 000	84,4	2,6	9,2	10,9	32,2	34,8
Vorsorge- u. Reha-Kliniken	3	3	100,0	0,0	680	680	100,0	0,0	95,3	95,3	92,9	92,9
Betriebe zusammen	175	139	79,4	7,8	11 635	10 019	86,1	4,4	16,9	19,6	36,1	38,7

1) Im Berichtsmonat geöffnete sowie vorübergehend geschlossene Betriebe. - 2) Ganz oder teilweise geöffnet. - 3) Anteil am Gesamt. - 4) Maximales Bettenangebot in den zurückliegenden 13 Monaten (einschl. lfd. Monat). - 5) Rechnerischer Wert (Übernachtungen/mögliche Bettentage) x 100. - 6) Rechnerischer Wert (Übernachtungen/angebotene Bettentage) x 100.

Noch: 12. Beherbergungsstätten, Gästebetten und Kapazitätsauslastung
nach Regionalgliederung und Betriebsarten

Kreis - Land - Betriebsart	November 2008								Januar - November 2008			
	Betriebe				Betten / Schlafgelegenheiten				durchschnittliche Auslastung			
	insge- samt 1)	darunter			insge- samt 4)	darunter			aller 5)	der ange- bote- nen 6)	aller 5)	der ange- bote- nen 6)
		geöffnete 2) Betriebe				angebotene Betten / Schlafgelegenheiten						
	zusammen	Anteil 3)	Ver- änd. gegen- über Vor- jahres monat		zusammen	An- teil 3)	Ver- änd. gegen- über Vor- jahres monat		Betten / Schlaf- gelegenheiten			
Anzahl	%			Anzahl	%			%				
Nordvorpommern												
Hotels	50	46	92,0	17,9	4 759	4 216	88,6	6,3	24,9	30,7	48,5	51,7
Hotels garnis	29	24	82,8	4,0-	816	680	83,3	6,8-	9,0	10,9	38,8	42,1
Gasthöfe	25	22	88,0	4,8	598	532	89,0	1,5-	14,5	16,9	39,0	42,9
Pensionen	25	20	80,0	4,8-	603	521	86,4	4,1-	8,0	9,2	28,7	32,1
Jugendherbergen und Hütten	8	5	62,5	0,0	809	427	52,8	25,1-	2,2	4,1	33,2	38,8
Erholungs-,Ferien-,Schul.- heime u. Boardingh. zus.	8	6	75,0	0,0	645	370	57,4	1,1-	6,4	11,1	23,8	28,8
Ferienzentren,Ferienh.- wohnungen zusammen	141	117	83,0	0,8-	7 449	6 530	87,7	3,8-	5,9	6,8	30,0	31,7
Vorsorge- u. Reha-Kliniken	6	6	100,0	0,0	1 148	1 147	99,9	0,1-	88,0	88,1	85,7	86,1
Betriebe zusammen	292	246	84,2	2,1	16 827	14 423	85,7	1,6-	17,2	20,8	39,6	42,4
Nordwestmecklenburg												
Hotels	31	29	93,5	16,0	2 879	2 801	97,3	20,1	26,9	27,6	40,9	42,0
Hotels garnis	8	6	75,0	0,0	259	192	74,1	0,0	8,2	11,1	19,7	25,7
Gasthöfe	9	8	88,9	11,1-	350	333	95,1	5,7-	12,6	13,3	25,4	26,0
Pensionen	19	14	73,7	6,7-	553	372	67,3	18,1-	11,1	16,5	25,4	28,0
Jugendherbergen und Hütten	9	6	66,7	100,0	729	294	40,3	206,3	6,7	16,9	31,3	42,3
Erholungs-,Ferien-,Schul.- heime u. Boardingh. zus.	6	6	100,0	0,0	258	224	86,8	12,8-	13,1	15,0	24,1	26,5
Ferienzentren,Ferienh.- wohnungen zusammen	73	57	78,1	5,0-	6 106	5 354	87,7	10,3	5,2	6,0	23,7	25,3
Vorsorge- u. Reha-Kliniken	5	4	80,0	0,0	1 092	1 005	92,0	2,6-	82,0	89,1	86,0	92,1
Betriebe zusammen	160	130	81,3	1,6	12 226	10 575	86,5	10,5	18,0	20,8	33,9	36,5
Ostvorpommern												
Hotels	87	76	87,4	3,8-	9 792	8 985	91,8	2,4-	24,3	27,5	48,8	51,2
Hotels garnis	41	31	75,6	0,0	1 521	1 256	82,6	4,1	8,1	9,8	38,4	42,7
Gasthöfe	37	27	73,0	0,0	1 257	708	56,3	3,7	5,6	9,9	31,1	38,2
Pensionen	38	25	65,8	0,0	1 415	744	52,6	8,8	7,9	15,0	33,2	41,0
Jugendherbergen und Hütten	8	4	50,0	20,0-	694	456	65,7	2,2	7,5	11,4	33,7	39,9
Erholungs-,Ferien-,Schul.- heime u. Boardingh. zus.	24	20	83,3	11,1	2 968	1 970	66,4	7,8	15,8	24,8	37,3	45,9
Ferienzentren,Ferienh.- wohnungen zusammen	249	196	78,7	8,3	12 182	9 681	79,5	4,3	6,1	7,6	28,3	32,0
Vorsorge- u. Reha-Kliniken	10	10	100,0	0,0	1 858	1 858	100,0	0,0	88,6	88,6	90,1	90,1
Betriebe zusammen	494	389	78,7	3,5	31 687	25 658	81,0	1,8	17,6	22,2	40,2	44,6
Parchim												
Hotels	33	32	97,0	6,7	2 125	2 088	98,3	9,3	19,1	19,8	36,9	37,6
Hotels garnis	7	5	71,4	0,0	182	151	83,0	1,3-	10,1	12,2	27,8	34,1
Gasthöfe	14	14	100,0	6,7-	357	350	98,0	7,7-	5,9	6,0	18,4	19,2
Pensionen	15	14	93,3	16,7	325	303	93,2	22,2	10,8	11,6	19,0	21,0
Jugendherbergen und Hütten	4	3	75,0	50,0	471	331	70,3	66,3	4,3	6,1	22,1	26,5
Erholungs-,Ferien-,Schul.- heime u. Boardingh. zus.	10	7	70,0	12,5-	562	379	67,4	11,2-	5,4	8,0	9,9	12,9
Ferienzentren,Ferienh.- wohnungen zusammen	28	18	64,3	0,0	1 410	826	58,6	1,8	5,2	8,9	20,4	24,3
Vorsorge- u. Reha-Kliniken	4	4	100,0	0,0	754	754	100,0	1,8	94,0	94,0	87,1	88,7
Betriebe zusammen	115	97	84,3	3,2	6 186	5 182	83,8	6,4	21,2	25,6	33,5	36,9

1) Im Berichtsmonat geöffnete sowie vorübergehend geschlossene Betriebe. - 2) Ganz oder teilweise geöffnet. - 3) Anteil am Ingesamt. - 4) Maximales Bettenangebot in den zurückliegenden 13 Monaten (einschl. lfd. Monat). - 5) Rechnerischer Wert (Übernachtungen/mögliche Bettentage) x 100. - 6) Rechnerischer Wert (Übernachtungen/angebotene Bettentage) x 100.

**Noch: 12. Beherbergungsstätten, Gästebetten und Kapazitätsauslastung
nach Regionalgliederung und Betriebsarten**

Kreis - Land - Betriebsart	November 2008								Januar - November 2008			
	Betriebe				Betten / Schlafgelegenheiten				durchschnittliche Auslastung			
	insge- samt 1)	darunter			insge- samt 4)	darunter			aller 5)	der ange- bote- nen 6)	aller 5)	der ange- bote- nen 6)
		geöffnete 2) Betriebe				angebotene Betten / Schlafgelegenheiten						
		zusammen	Anteil 3)	Ver- änd. gegen- über Vor- jahres monat		zusammen	An- teil 3)	Ver- änd. gegen- über Vor- jahres monat				
Anzahl		%	Anzahl		%							
Rügen												
Hotels	109	100	91,7	9,9	12 553	11 504	91,6	5,7	21,7	25,8	47,7	51,3
Hotels garnis	57	38	66,7	2,7	2 124	1 347	63,4	2,1-	5,8	9,7	35,8	41,7
Gasthöfe	49	38	77,6	0,0	1 692	1 284	75,9	2,9-	10,2	13,8	35,4	40,1
Pensionen	54	39	72,2	18,2	1 600	1 159	72,4	18,0	6,2	8,6	34,2	39,0
Jugendherbergen und Hütten	9	5	55,6	25,0	1 191	673	56,5	4,7	5,8	10,2	35,5	42,9
Erholungs-, Ferien-, Schul- heime u. Boardingh. zus.	14	11	78,6	0,0	1 172	774	66,0	6,4-	3,8	5,8	35,0	40,2
Ferienzentren, Ferienh.- wohnungen zusammen	355	273	76,9	3,8	21 664	17 005	78,5	3,4-	7,2	9,3	28,2	31,2
Vorsorge- u. Reha-Kliniken	9	9	100,0	0,0	1 676	1 668	99,5	0,5-	65,9	66,2	78,3	82,1
Betriebe zusammen	656	513	78,2	5,6	43 672	35 414	81,1	0,3	13,5	17,3	36,9	40,8
Uecker-Randow												
Hotels	12	11	91,7	8,3-	678	580	85,5	11,9-	12,3	14,4	28,6	29,4
Hotels garnis	5	3	60,0	0,0	97	54	55,7	8,5-	8,6	15,5	13,6	19,0
Gasthöfe	9	9	100,0	12,5	170	165	97,1	3,1	17,9	18,5	18,2	19,2
Pensionen
Jugendherbergen und Hütten	5	4	80,0	33,3	512	263	51,4	9,1	4,9	11,0	24,7	34,8
Erholungs-, Ferien-, Schul- heime u. Boardingh. zus.
Ferienzentren, Ferienh.- wohnungen zusammen	12	6	50,0	0,0	1 231	1 074	87,2	7,9	5,4	6,2	21,2	22,4
Betriebe zusammen	50	38	76,0	5,6	2 926	2 292	78,3	1,8	7,8	10,1	23,0	25,7
Mecklenburg-Vorpommern												
Hotels	602	560	93,0	5,5	58 375	54 939	94,1	4,2	25,6	28,2	45,0	47,1
Hotels garnis	263	200	76,0	5,7-	10 015	7 942	79,3	4,1-	14,3	18,3	36,9	40,9
Gasthöfe	239	207	86,6	0,5-	7 170	5 920	82,6	2,0-	12,2	15,1	31,7	34,9
Pensionen	274	217	79,2	12,4	7 815	5 966	76,3	13,9	10,9	14,3	30,5	34,7
Jugendherbergen und Hütten	88	64	72,7	12,3	7 974	5 371	67,4	9,4	6,6	9,9	29,8	35,1
Erholungs-, Ferien-, Schul- heime u. Boardingh. zus.	131	106	80,9	2,9	9 800	6 980	71,2	0,6	11,8	16,7	29,8	35,0
Ferienzentren, Ferienh.- wohnungen zusammen	1 120	883	78,8	4,5	70 436	57 694	81,9	2,0	8,2	10,0	28,8	32,0
Vorsorge- u. Reha-Kliniken	52	50	96,2	2,0-	10 079	9 913	98,4	0,7-	85,5	87,0	87,0	88,6
Betriebe zusammen	2 769	2 287	82,6	4,0	181 664	154 725	85,2	2,7	18,8	22,5	38,0	41,4

1) Im Berichtsmonat geöffnete sowie vorübergehend geschlossene Betriebe. - 2) Ganz oder teilweise geöffnet. - 3) Anteil am Ingesamt. - 4) Maximales Bettenangebot in den zurückliegenden 13 Monaten (einschl. lfd. Monat). - 5) Rechnerischer Wert (Übernachtungen/mögliche Bettentage) x 100. - 6) Rechnerischer Wert (Übernachtungen/angebotene Bettentage) x 100.

**13. Ankünfte, Übernachtungen und Aufenthaltsdauer der Gäste in Beherbergungsstätten
nach Regionalgliederung**

Kreis - Land	November 2008					Januar - November 2008				
	Ankünfte		Übernachtungen		durchschnittliche Aufenthaltsdauer 1)	Ankünfte		Übernachtungen		durchschnittliche Aufenthaltsdauer 1)
	insgesamt	Veränderung gegenüber dem Vorjahresmonat	insgesamt	Veränderung gegenüber dem Vorjahresmonat		insgesamt	Veränderung gegenüber dem Vorjahresmonat	insgesamt	Veränderung gegenüber dem Vorjahresmonat	
	Anzahl	%	Anzahl	%	Tage	Anzahl	%	Anzahl	%	Tage
Greifswald, Hansestadt	5 363	1,3	12 017	4,0	2,2	84 991	6,4	205 088	3,0	2,4
Neubrandenburg, Stadt	5 024	11,1	8 360	12,4	1,7	56 906	2,3-	109 543	11,4-	1,9
Rostock, Hansestadt	36 928	7,6-	78 357	6,1-	2,1	508 153	1,2-	1 311 015	3,2-	2,6
Schwerin, Landeshauptstadt	11 270	10,1-	18 241	13,7-	1,6	171 753	1,8	311 394	2,6-	1,8
Stralsund, Hansestadt	10 992	16,7	21 373	26,4	1,9	164 576	16,9	348 486	14,5	2,1
Wismar, Hansestadt	4 749	2,3-	14 592	7,6-	3,1	81 474	4,3	220 739	3,5	2,7
Bad Doberan	33 166	5,5-	154 927	0,4-	4,7	586 059	8,8	2 908 232	5,9	5,0
Demmin	4 091	5,8-	8 062	1,9	2,0	76 456	1,5	205 536	3,0-	2,7
Güstrow	24 257	2,4	63 429	2,6	2,6	272 581	4,6	877 971	3,0-	3,2
Ludwigslust	7 540	3,4-	13 200	2,1-	1,8	96 525	6,4	190 422	6,0	2,0
Mecklenburg-Strelitz	8 716	14,5	29 670	26,5	3,4	178 753	5,1	724 204	10,2	4,1
Müritz	17 437	7,1-	58 867	1,8	3,4	352 183	0,9-	1 397 026	0,5	4,0
Nordvorpommern	19 814	5,6-	87 068	2,7-	4,4	427 082	2,4	2 196 669	3,4	5,1
Nordwestmecklenburg	16 429	19,1	65 922	14,6	4,0	298 363	23,0	1 350 082	13,6	4,5
Ostvorpommern	39 495	0,2-	167 765	1,8	4,2	825 227	5,5	4 209 281	4,0	5,1
Parchim	9 834	10,5-	39 362	0,3-	4,0	180 161	5,3	687 865	3,0	3,8
Rügen	40 561	6,6-	177 235	3,3-	4,4	1 057 077	6,1	5 394 426	4,0	5,1
Uecker-Randow	3 034	16,2	6 806	11,7	2,2	65 950	4,9	218 949	13,8	3,3
Mecklenburg-Vorpommern Insgesamt	298 700	2,2-	1 025 253	0,8	3,4	5 484 270	5,4	22 866 928	3,9	4,2

1) Rechnerischer Wert Übernachtungen/Ankünfte.

**14. Ankünfte, Übernachtungen und Aufenthaltsdauer der Gäste in Beherbergungsstätten
nach Regionalgliederung und Betriebsarten**

Kreis	November 2008					Januar - November 2008				
	Ankünfte		Übernachtungen			Ankünfte		Übernachtungen		
	insgesamt	Veränderung gegenüber dem Vorjahresmonat	insgesamt	Veränderung gegenüber dem Vorjahresmonat	durchschnittliche Aufenthaltsdauer 1)	insgesamt	Veränderung gegenüber dem Vorjahreszeitraum	insgesamt	Veränderung gegenüber dem Vorjahreszeitraum	durchschnittliche Aufenthaltsdauer 1)
Betriebsart	Anzahl	%	Anzahl	%	Tage	Anzahl	%	Anzahl	%	Tage
Greifswald, Hansestadt										
Hotels	4 066	4,6	8 974	2,4	2,2	63 198	4,2	158 498	3,4	2,5
Gasthöfe	315	28,2-	577	6,5-	1,8	5 041	0,8	9 589	3,7	1,9
Pensionen	288	11,2	538	9,6	1,9	4 993	36,8	9 305	20,3	1,9
Jugendherbergen und Hütten
Ferienzentren, Ferienh.- wohnungen zusammen
Betriebe zusammen	5 363	1,3	12 017	4,0	2,2	84 991	6,4	205 088	3,0	2,4
Neubrandenburg, Stadt										
Hotels	4 396	14,2	6 671	13,0	1,5	47 720	0,9-	90 219	12,1-	1,9
Hotels garnis	162	14,3-	591	19,4	3,6	2 518	5,2-	5 311	3,1	2,1
Gasthöfe
Pensionen
Erholungs-, Ferien-, Schul.- heime u. Boardingh. zus.
Betriebe zusammen	5 024	11,1	8 360	12,4	1,7	56 906	2,3-	109 543	11,4-	1,9
Rostock, Hansestadt										
Hotels	28 735	7,8-	55 495	7,0-	1,9	358 546	2,0	802 876	0,6	2,2
Hotels garnis	5 096	5,7-	15 277	10,8-	3,0	79 213	5,7	276 820	13,0	3,5
Gasthöfe	445	41,1-	1 104	0,4-	2,5	10 234	10,8-	24 948	9,3-	2,4
Pensionen	447	22,0-	1 665	3,0	3,7	7 769	7,8-	25 637	17,2-	3,3
Jugendherbergen und Hütten	904	20,9	1 750	35,4	1,9	19 764	10,6	51 273	2,8-	2,6
Erholungs-, Ferien-, Schul.- heime u. Boardingh. zus.	936	1,0-	1 945	18,0	2,1	15 479	8,3-	43 637	7,3-	2,8
Ferienzentren, Ferienh.- wohnungen zusammen	365	4,9-	1 121	12,4	3,1	17 148	47,8-	85 824	44,0-	5,0
Betriebe zusammen	36 928	7,6-	78 357	6,1-	2,1	508 153	1,2-	1 311 015	3,2-	2,6
Schwerin, Landeshauptstadt										
Hotels	9 149	0,8-	14 104	5,5-	1,5	125 148	2,7	214 239	3,2-	1,7
Hotels garnis	1 053	47,4-	1 945	44,8-	1,8	23 923	7,5-	43 771	7,5-	1,8
Gasthöfe	337	35,7-	646	18,4-	1,9	6 620	8,9-	11 444	8,3-	1,7
Pensionen
Jugendherbergen und Hütten
Erholungs-, Ferien-, Schul.- heime u. Boardingh. zus.
Ferienzentren, Ferienh.- wohnungen zusammen
Betriebe zusammen	11 270	10,1-	18 241	13,7-	1,6	171 753	1,8	311 394	2,6-	1,8

1) Rechnerischer Wert Übernachtungen/Ankünfte.

Noch: 14. Ankünfte, Übernachtungen und Aufenthaltsdauer der Gäste in Beherbergungsstätten
nach Regionalgliederung und Betriebsarten

Kreis	November 2008					Januar - November 2008				
	Ankünfte		Übernachtungen			Ankünfte		Übernachtungen		
	insgesamt	Veränderung gegenüber dem Vorjahresmonat	insgesamt	Veränderung gegenüber dem Vorjahresmonat	durchschnittliche Aufenthaltsdauer 1)	insgesamt	Veränderung gegenüber dem Vorjahreszeitraum	insgesamt	Veränderung gegenüber dem Vorjahreszeitraum	durchschnittliche Aufenthaltsdauer 1)
Betriebsart	Anzahl	%	Anzahl	%	Tage	Anzahl	%	Anzahl	%	Tage
Stralsund, Hansestadt										
Hotels	7 691	6,7	14 896	16,5	1,9	115 238	15,8	244 037	12,7	2,1
Hotels garnis	2 026	32,9	3 737	34,1	1,8	29 384	5,1	56 678	2,1	1,9
Gasthöfe
Pensionen	777	52,7	1 435	43,1	1,8	10 853	115,0	21 735	108,3	2,0
Jugendherbergen und Hütten
Ferienzentren, Ferienh.- wohnungen zusammen	112	72,3	446	159,3	4,0	1 516	3,3-	5 914	21,2	3,9
Betriebe zusammen	10 992	16,7	21 373	26,4	1,9	164 576	16,9	348 486	14,5	2,1
Wismar, Hansestadt										
Hotels	2 870	0,1-	4 954	25,3-	1,7	45 858	7,0	87 628	0,9	1,9
Hotels garnis	245	20,7-	522	23,6-	2,1	5 438	6,2-	12 489	8,1-	2,3
Gasthöfe	753	2,6-	1 637	12,4	2,2	13 860	1,1	26 540	1,2-	1,9
Pensionen	323	28,9-	947	27,8	2,9	5 871	8,6-	12 408	1,3	2,1
Jugendherbergen und Hütten
Ferienzentren, Ferienh.- wohnungen zusammen	38	20,8-	165	56,0-	4,3	892	7,1-	4 584	10,6-	5,1
Vorsorge- u. Reha-Kliniken
Betriebe zusammen	4 749	2,3-	14 592	7,6-	3,1	81 474	4,3	220 739	3,5	2,7
Bad Doberan										
Hotels	19 856	4,8-	67 705	5,1-	3,4	289 980	8,1	1 077 904	2,9	3,7
Hotels garnis	1 700	25,6-	3 512	26,1-	2,1	42 770	12,4	121 608	3,2	2,8
Gasthöfe	2 406	28,1-	4 596	17,0-	1,9	38 416	2,8-	112 038	9,0	2,9
Pensionen	1 678	50,1	4 267	59,6	2,5	29 349	29,2	106 496	23,1	3,6
Jugendherbergen und Hütten	46	61,7-	102	61,9-	2,2	14 326	28,9	45 555	15,4	3,2
Erholungs-, Ferien-, Schul.- heime u. Boardingh. zus.	1 101	4,5	5 081	22,6	4,6	17 345	6,9	118 067	7,7	6,8
Ferienzentren, Ferienh.- wohnungen zusammen	3 633	2,6-	14 519	1,6-	4,0	122 195	8,0	716 007	3,9	5,9
Vorsorge- u. Reha-Kliniken	2 746	6,3	55 145	5,8	20,1	31 678	7,6	610 557	10,4	19,3
Betriebe zusammen	33 166	5,5-	154 927	0,4-	4,7	586 059	8,8	2 908 232	5,9	5,0
Demmin										
Hotels	2 114	6,1	3 878	11,3	1,8	41 223	2,7-	104 484	7,4-	2,5
Hotels garnis	427	19,7-	651	19,4-	1,5	8 190	4,7	14 429	4,9	1,8
Gasthöfe	191	33,2-	241	49,2-	1,3	4 350	8,8-	7 468	17,7-	1,7
Pensionen
Jugendherbergen und Hütten
Erholungs-, Ferien-, Schul.- heime u. Boardingh. zus.	234	33,9-	506	30,0-	2,2	5 837	27,0	15 490	12,1	2,7
Ferienzentren, Ferienh.- wohnungen zusammen	786	13,8-	2 145	13,4	2,7	9 949	7,3	43 369	0,2-	4,4
Betriebe zusammen	4 091	5,8-	8 062	1,9	2,0	76 456	1,5	205 536	3,0-	2,7

1) Rechnerischer Wert Übernachtungen/Ankünfte.

**Noch: 14. Ankünfte, Übernachtungen und Aufenthaltsdauer der Gäste in Beherbergungsstätten
nach Regionalgliederung und Betriebsarten**

Kreis	November 2008					Januar - November 2008				
	Ankünfte		Übernachtungen			Ankünfte		Übernachtungen		
	insgesamt	Veränderung gegenüber dem Vorjahresmonat	insgesamt	Veränderung gegenüber dem Vorjahresmonat	durchschnittliche Aufenthaltsdauer 1)	insgesamt	Veränderung gegenüber dem Vorjahreszeitraum	insgesamt	Veränderung gegenüber dem Vorjahreszeitraum	durchschnittliche Aufenthaltsdauer 1)
-										
Land										
-										
Betriebsart										
Güstrow										
Hotels	4 931	0,2-	9 264	3,1-	1,9	71 398	5,1	154 367	0,3	2,2
Hotels garnis	1 271	8,1	2 209	6,9	1,7	19 042	14,0	36 136	17,8	1,9
Gasthöfe	401	73,6	562	73,5	1,4	6 082	59,1	10 708	47,6	1,8
Pensionen	1 222	5,9	3 177	8,0-	2,6	17 020	35,6	46 644	25,6	2,7
Jugendherbergen und Hütten
Erholungs-,Ferien-,Schul.- heime u. Boardingh. zus.	1 926	2,3-	3 597	2,9-	1,9	22 799	0,4	57 276	1,5	2,5
Ferienzentren,Ferienh.- wohnungen zusammen	13 114	1,2	34 711	3,5	2,6	115 998	2,1-	451 061	10,4-	3,9
Vorsorge- u. Reha-Kliniken
Betriebe zusammen	24 257	2,4	63 429	2,6	2,6	272 581	4,6	877 971	3,0-	3,2
Ludwigslust										
Hotels	4 684	11,5-	6 751	16,3-	1,4	56 838	2,5	94 146	1,7-	1,7
Hotels garnis	740	10,3	1 498	3,0	2,0	7 801	11,7	16 298	16,1	2,1
Gasthöfe	813	9,9-	2 042	24,4	2,5	11 586	11,2	23 084	14,3	2,0
Pensionen	291	19,3	511	2,3-	1,8	4 473	13,3	8 398	19,4	1,9
Jugendherbergen und Hütten	621	56,0	1 317	46,0	2,1	9 999	21,2	27 332	18,6	2,7
Erholungs-,Ferien-,Schul.- heime u. Boardingh. zus.	343	21,6	909	26,3	2,7	4 302	0,2	12 697	8,7	3,0
Ferienzentren,Ferienh.- wohnungen zusammen	48	200,0	172	1,7-	3,6	1 526	12,5	8 467	6,5	5,5
Betriebe zusammen	7 540	3,4-	13 200	2,1-	1,8	96 525	6,4	190 422	6,0	2,0
Mecklenburg-Strelitz										
Hotels	4 275	5,5	7 804	0,7	1,8	71 862	4,6	173 585	8,2	2,4
Hotels garnis	303	78,2	572	81,6	1,9	4 817	13,8	11 081	15,8	2,3
Gasthöfe	474	26,3-	803	28,2-	1,7	9 357	19,3-	17 938	16,8-	1,9
Pensionen	465	105,8	929	107,4	2,0	9 713	27,1	31 256	10,9	3,2
Jugendherbergen und Hütten	630	40,7-	1 512	22,1-	2,4	16 587	9,4	53 278	8,1	3,2
Erholungs-,Ferien-,Schul.- heime u. Boardingh. zus.
Ferienzentren,Ferienh.- wohnungen zusammen	2 087	129,3	8 890	218,3	4,3	54 637	7,0	307 049	18,4	5,6
Vorsorge- u. Reha-Kliniken
Betriebe zusammen	8 716	14,5	29 670	26,5	3,4	178 753	5,1	724 204	10,2	4,1
Müritz										
Hotels	9 946	8,9-	21 306	7,9	2,1	160 228	1,6-	441 442	2,7	2,8
Hotels garnis	697	26,7	1 412	30,9	2,0	23 384	11,5	65 888	8,2	2,8
Gasthöfe	757	8,5-	1 181	20,8-	1,6	18 473	8,4	42 975	9,0	2,3
Pensionen	237	40,2	494	19,6	2,1	12 005	8,0	38 341	8,1	3,2
Jugendherbergen und Hütten	271	171,0	402	179,2	1,5	13 119	13,0	36 926	9,8	2,8
Erholungs-,Ferien-,Schul.- heime u. Boardingh. zus.	642	9,4-	1 543	1,7	2,4	12 975	0,9	45 529	4,8-	3,5
Ferienzentren,Ferienh.- wohnungen zusammen	3 932	11,6-	13 081	10,6-	3,3	101 084	6,4-	514 308	4,9-	5,1
Vorsorge- u. Reha-Kliniken	955	9,2-	19 448	3,4	20,4	10 915	0,1	211 617	4,2	19,4
Betriebe zusammen	17 437	7,1-	58 867	1,8	3,4	352 183	0,9-	1 397 026	0,5	4,0

1) Rechnerischer Wert Übernachtungen/Ankünfte.

Noch: 14. Ankünfte, Übernachtungen und Aufenthaltsdauer der Gäste in Beherbergungsstätten
nach Regionalgliederung und Betriebsarten

Kreis - Land - Betriebsart	November 2008					Januar - November 2008				
	Ankünfte		Übernachtungen			Ankünfte		Übernachtungen		
	insgesamt	Veränderung gegenüber dem Vorjahresmonat	insgesamt	Veränderung gegenüber dem Vorjahresmonat	durchschnittliche Aufenthaltsdauer 1)	insgesamt	Veränderung gegenüber dem Vorjahreszeitraum	insgesamt	Veränderung gegenüber dem Vorjahreszeitraum	durchschnittliche Aufenthaltsdauer 1)
Nordvorpommern										
Hotels	12 692	1,2-	35 530	0,1-	2,8	206 269	4,4	735 160	8,0	3,6
Hotels garnis	773	41,4-	2 197	46,9-	2,8	29 283	0,7-	113 239	0,3	3,9
Gasthöfe	1 076	9,0-	2 603	4,6-	2,4	22 489	3,1-	80 893	3,2-	3,6
Pensionen	455	14,0-	1 445	5,9	3,2	15 608	1,3-	60 101	5,4-	3,9
Jugendherbergen und Hütten	240	38,0-	526	26,0-	2,2	24 246	8,6	87 351	5,6	3,6
Erholungs-, Ferien-, Schul- heime u. Boardingh. zus.	514	0,8-	1 231	15,9	2,4	10 547	2,0	51 351	5,8	4,9
Ferienzentren, Ferienh.- wohnungen zusammen	2 450	7,8-	13 229	5,7-	5,4	101 638	0,5-	739 005	0,9-	7,3
Vorsorge- u. Reha-Kliniken	1 614	4,9	30 307	1,5	18,8	17 002	5,8	329 569	7,1	19,4
Betriebe zusammen	19 814	5,6-	87 068	2,7-	4,4	427 082	2,4	2 196 669	3,4	5,1
Nordwestmecklenburg										
Hotels	11 076	27,2	23 207	28,1	2,1	150 869	25,1	377 718	16,5	2,5
Hotels garnis	282	31,7-	640	28,3-	2,3	6 704	8,8-	16 934	24,1-	2,5
Gasthöfe	470	27,4-	1 328	13,1-	2,8	10 402	0,8-	32 378	3,7	3,1
Pensionen	401	29,8-	1 843	27,2	4,6	12 197	4,4	45 494	15,9	3,7
Jugendherbergen und Hütten	463	60,2	1 473	54,7	3,2	20 041	18,4	73 271	14,9	3,7
Erholungs-, Ferien-, Schul- heime u. Boardingh. zus.	382	27,8	1 011	37,0	2,6	5 540	3,4-	20 799	8,4-	3,8
Ferienzentren, Ferienh.- wohnungen zusammen	2 347	27,5	9 562	66,9	4,1	78 995	38,1	468 772	24,9	5,9
Vorsorge- u. Reha-Kliniken	1 008	1,8-	26 858	4,5-	26,6	13 615	8,1	314 716	1,7	23,1
Betriebe zusammen	16 429	19,1	65 922	14,6	4,0	298 363	23,0	1 350 082	13,6	4,5
Ostvorpommern										
Hotels	24 099	2,7-	71 506	0,0	3,0	408 286	5,5	1 598 249	0,8	3,9
Hotels garnis	1 450	8,0	3 681	11,0-	2,5	49 765	6,4	193 954	3,2	3,9
Gasthöfe	764	6,3-	2 098	15,1	2,7	30 912	4,6-	130 071	1,2	4,2
Pensionen	1 061	17,8	3 349	9,4	3,2	37 257	12,1	155 905	5,5	4,2
Jugendherbergen und Hütten	637	13,8	1 561	1,7-	2,5	19 232	3,2	72 298	0,1-	3,8
Erholungs-, Ferien-, Schul- heime u. Boardingh. zus.	4 452	17,0	14 064	15,6	3,2	76 031	3,9	373 892	3,2	4,9
Ferienzentren, Ferienh.- wohnungen zusammen	4 789	4,7-	22 114	8,5	4,6	176 634	7,0	1 124 326	10,5	6,4
Vorsorge- u. Reha-Kliniken	2 243	3,6-	49 392	1,6-	22,0	27 110	3,2	560 586	2,8	20,7
Betriebe zusammen	39 495	0,2-	167 765	1,8	4,2	825 227	5,5	4 209 281	4,0	5,1
Parchim										
Hotels	6 220	11,3-	12 151	3,6-	2,0	105 839	7,0	255 876	8,0	2,4
Hotels garnis	341	19,4-	552	9,4-	1,6	7 860	4,1	19 361	11,9	2,5
Gasthöfe	279	64,0-	633	51,1-	2,3	10 157	3,0-	23 665	4,2	2,3
Pensionen	444	4,7-	1 056	8,1	2,4	7 214	3,3	18 798	8,3	2,6
Jugendherbergen und Hütten	319	100,6	608	132,1	1,9	9 379	14,8	29 535	32,4	3,1
Erholungs-, Ferien-, Schul- heime u. Boardingh. zus.	376	12,6-	907	1,7	2,4	6 516	5,1	19 903	14,3-	3,1
Ferienzentren, Ferienh.- wohnungen zusammen	932	5,8	2 203	5,5	2,4	23 340	1,6	96 639	2,8-	4,1
Vorsorge- u. Reha-Kliniken	923	9,5	21 252	2,4	23,0	9 856	0,1-	224 088	1,8-	22,7
Betriebe zusammen	9 834	10,5-	39 362	0,3-	4,0	180 161	5,3	687 865	3,0	3,8

1) Rechnerischer Wert Übernachtungen/Ankünfte.

**Noch: 14. Ankünfte, Übernachtungen und Aufenthaltsdauer der Gäste in Beherbergungsstätten
nach Regionalgliederung und Betriebsarten**

Kreis Land Betriebsart	November 2008					Januar - November 2008				
	Ankünfte		Übernachtungen			Ankünfte		Übernachtungen		
	insgesamt	Veränderung gegenüber dem Vorjahresmonat	insgesamt	Veränderung gegenüber dem Vorjahresmonat	durchschnittliche Aufenthaltsdauer 1)	insgesamt	Veränderung gegenüber dem Vorjahreszeitraum	insgesamt	Veränderung gegenüber dem Vorjahreszeitraum	durchschnittliche Aufenthaltsdauer 1)
Rügen										
Hotels	23 487	7,5-	81 894	0,1	3,5	493 238	8,7	1 973 957	6,4	4,0
Hotels garnis	1 176	14,8	3 694	20,3	3,1	66 020	16,7	261 138	12,9	4,0
Gasthöfe	1 592	21,1-	5 173	7,0-	3,2	57 895	3,8-	212 181	2,2	3,7
Pensionen	1 182	37,0	2 997	15,9	2,5	42 680	16,1	176 648	13,4	4,1
Jugendherbergen und Hütten	810	115,4	2 065	103,6	2,5	34 167	11,5	141 465	13,8	4,1
Erholungs-, Ferien-, Schul- heime u. Boardingh. zus.	294	41,7-	1 349	21,4-	4,6	19 368	3,7	137 398	1,1	7,1
Ferienzentren, Ferienh.- wohnungen zusammen	10 156	12,0-	46 935	6,1-	4,6	319 681	0,6	2 046 228	0,6	6,4
Vorsorge- u. Reha-Kliniken	1 864	8,9	33 128	11,9-	17,8	24 028	8,0	445 411	0,9	18,5
Betriebe zusammen	40 561	6,6-	177 235	3,3-	4,4	1 057 077	6,1	5 394 426	4,0	5,1
Uecker-Randow										
Hotels	1 481	13,7-	2 507	16,0-	1,7	30 210	0,8	64 911	3,4	2,1
Hotels garnis	127	4,5-	251	19,0-	2,0	2 394	13,9-	4 624	13,2-	1,9
Gasthöfe	520	34,4	914	32,3	1,8	6 154	10,1-	10 346	16,2-	1,7
Pensionen
Jugendherbergen und Hütten	340	93,2	748	43,2-	2,2	11 100	10,1	42 280	10,9	3,8
Erholungs-, Ferien-, Schul- heime u. Boardingh. zus.
Ferienzentren, Ferienh.- wohnungen zusammen	373	107,2	1 993	168,6	5,3	11 060	17,7	83 873	30,3	7,6
Betriebe zusammen	3 034	16,2	6 806	11,7	2,2	65 950	4,9	218 949	13,8	3,3
Mecklenburg-Vorpommern										
Hotels	181 768	2,7-	448 597	0,6-	2,5	2 841 948	6,1	8 649 296	3,9	3,0
Hotels garnis	17 869	8,2-	42 941	11,0-	2,4	408 506	6,8	1 269 759	6,7	3,1
Gasthöfe	11 694	20,3-	26 323	7,2-	2,3	263 553	2,4-	778 894	1,8	3,0
Pensionen	9 753	17,5	25 584	19,5	2,6	223 351	16,4	769 649	11,4	3,4
Jugendherbergen und Hütten	7 128	23,5	15 836	21,0	2,2	234 847	13,3	771 028	9,7	3,3
Erholungs-, Ferien-, Schul- heime u. Boardingh. zus.	12 172	2,1	34 551	9,4	2,8	220 310	2,4	973 710	2,1	4,4
Ferienzentren, Ferienh.- wohnungen zusammen	45 668	0,8-	172 784	5,7	3,8	1 142 970	2,3	6 710 523	2,3	5,9
Vorsorge- u. Reha-Kliniken	12 648	1,9	258 637	0,4-	20,4	148 785	5,2	2 944 069	4,2	19,8
Betriebe zusammen	298 700	2,2-	1 025 253	0,8	3,4	5 484 270	5,4	22 866 928	3,9	4,2

1) Rechnerischer Wert Übernachtungen/Ankünfte.

15. Beherbergungsstätten, Gästebetten und Kapazitätsauslastung
nach Reisegebieten und Betriebsarten

Reisegebiet - Betriebsart	November 2008								Januar - November 2008			
	Betriebe				Betten / Schlafgelegenheiten				durchschnittliche Auslastung			
	insge- samt 1)	darunter			insge- samt 4)	darunter			aller 5)	der ange- bote- nen 6)	aller 5)	der ange- bote- nen 6)
		geöffnete 2) Betriebe				angebotene Betten / Schlafgelegenheiten						
		zusammen	Anteil 3)	Ver- änd. gegen- über Vor- jahres- monat		zusammen	An- teil 3)	Ver- änd. gegen- über Vor- jahres- monat				
Anzahl		%		Anzahl		%						
Rügen/Hiddensee												
Hotels	109	100	91,7	9,9	12 553	11 504	91,6	5,7	21,7	25,8	47,7	51,3
Hotels garnis	57	38	66,7	2,7	2 124	1 347	63,4	2,1-	5,8	9,7	35,8	41,7
Gasthöfe	49	38	77,6	0,0	1 692	1 284	75,9	2,9-	10,2	13,8	35,4	40,1
Pensionen	54	39	72,2	18,2	1 600	1 159	72,4	18,0	6,2	8,6	34,2	39,0
Jugendherbergen und Hütten	9	5	55,6	25,0	1 191	673	56,5	4,7	5,8	10,2	35,5	42,9
Erholungs-, Ferien-, Schul- heime u. Boardingh. zus.	14	11	78,6	0,0	1 172	774	66,0	6,4-	3,8	5,8	35,0	40,2
Ferienzentren, Ferienh.- wohnungen zusammen	355	273	76,9	3,8	21 664	17 005	78,5	3,4-	7,2	9,3	28,2	31,2
Vorsorge- u. Reha-Kliniken	9	9	100,0	0,0	1 676	1 668	99,5	0,5-	65,9	66,2	78,3	82,1
Betriebe zusammen	656	513	78,2	5,6	43 672	35 414	81,1	0,3	13,5	17,3	36,9	40,8
Vorpommern												
Hotels	173	157	90,8	4,0	18 097	16 633	91,9	2,6	24,6	27,9	47,3	49,7
Hotels garnis	85	67	78,8	4,3-	2 804	2 343	83,6	1,4-	11,7	14,1	38,5	42,4
Gasthöfe	75	62	82,7	3,3	2 123	1 503	70,8	1,5	9,8	14,0	32,4	37,7
Pensionen	77	58	75,3	0,0	2 290	1 509	65,9	3,7	10,3	15,6	32,6	38,6
Jugendherbergen und Hütten	23	15	65,2	0,0	2 301	1 432	62,2	6,7-	6,0	9,9	31,5	37,7
Erholungs-, Ferien-, Schul- heime u. Boardingh. zus.	35	28	80,0	7,7	3 786	2 453	64,8	6,0	13,5	21,6	34,3	42,0
Ferienzentren, Ferienh.- wohnungen zusammen	407	324	79,6	4,5	20 974	17 397	82,9	1,3	6,2	7,5	28,7	31,4
Vorsorge- u. Reha-Kliniken	16	16	100,0	0,0	3 006	3 005	100,0	0,0	88,4	88,4	88,4	88,6
Betriebe zusammen	891	727	81,6	3,0	55 381	46 275	83,6	1,6	17,8	21,7	39,4	43,0
Mecklenburgische Ostseeküste												
Hotels	122	116	95,1	5,5	14 130	13 737	97,2	3,8	35,7	37,2	50,2	51,4
Hotels garnis	57	44	77,2	12,0-	3 085	2 638	85,5	5,9-	21,6	25,3	40,1	43,4
Gasthöfe	43	40	93,0	2,4-	1 601	1 493	93,3	3,2-	18,0	20,0	36,0	37,2
Pensionen	67	58	86,6	5,5	2 159	1 823	84,4	6,3	13,5	16,1	28,4	30,7
Jugendherbergen und Hütten	24	15	62,5	7,1	1 972	1 106	56,1	16,1	6,6	11,8	29,0	37,0
Erholungs-, Ferien-, Schul- heime u. Boardingh. zus.	23	19	82,6	0,0	1 519	1 208	79,5	9,0-	17,6	22,2	35,2	39,6
Ferienzentren, Ferienh.- wohnungen zusammen	202	173	85,6	4,8	15 284	12 771	83,6	8,7	5,5	6,7	25,6	29,6
Vorsorge- u. Reha-Kliniken	17	15	88,2	6,2-	3 391	3 234	95,4	2,2-	86,3	90,5	87,1	89,1
Betriebe zusammen	555	480	86,5	2,1	43 141	38 010	88,1	3,8	24,2	27,8	40,7	44,3

1) m Berichtsmonat geöffnete sowie vorübergehend geschlossene Betriebe. - 2) Ganz oder teilweise geöffnet. - 3) Anteil am Ingesamt. - 4) Maximales Bettenangebot in den zurückliegenden 13 Monaten (einschl. lfd. Monat). - 5) Rechnerischer Wert (Übernachtungen/mögliche Bettentage) x 100. - 6) Rechnerischer Wert (Übernachtungen/angebotene Bettentage) x 100.

Noch: 15. Beherbergungsstätten, Gästebetten und Kapazitätsauslastung
nach Reisegebieten und Betriebsarten

Reisegebiet - Betriebsart	November 2008									Januar - November 2008		
	Betriebe				Betten / Schlafgelegenheiten				durchschnittliche Auslastung			
	insge- samt 1)	darunter			insge- samt 4)	darunter			aller 5)	der ange- bote- nen 6)	aller 5)	der ange- bote- nen 6)
		geöffnete 2) Betriebe				angebotene Betten / Schlafgelegenheiten						
		zusammen	Anteil 3)	Ver- änd. gegen- über Vor- jahres- monat		zusammen	An- teil 3)	Ver- änd. gegen- über Vor- jahres- monat				
Anzahl		%		Anzahl		%						
Westmecklenburg												
Hotels	76	74	97,4	1,4	5 005	4 888	97,7	2,7	22,0	22,7	34,0	34,6
Hotels garnis	19	16	84,2	5,9-	759	641	84,5	9,6-	17,5	20,8	30,5	33,0
Gasthöfe	34	34	100,0	2,9-	823	813	98,8	2,0-	13,5	13,6	20,5	21,1
Pensionen	24	22	91,7	22,2	482	432	89,6	19,3	11,0	12,3	19,2	21,6
Jugendherbergen und Hütten	13	12	92,3	33,3	943	771	81,8	40,7	7,2	8,9	25,4	28,1
Erholungs-, Ferien-, Schul.- heime u. Boardingh. zus.	20	16	80,0	5,9-	1 066	762	71,5	7,0-	9,8	13,8	16,2	19,9
Ferienzentren, Ferienh.- wohnungen zusammen	32	22	68,8	10,0	1 519	935	61,6	8,6	5,4	8,7	20,8	24,7
Vorsorge- u. Reha-Kliniken	4	4	100,0	0,0	754	754	100,0	1,8	94,0	94,0	87,1	88,7
Betriebe zusammen	222	200	90,1	3,6	11 351	9 996	88,1	3,8	20,8	23,7	31,6	33,9
Mecklenburgische Schweiz und Seenplatte												
Hotels	122	113	92,6	6,6	8 590	8 177	95,2	6,7	19,0	20,1	33,9	35,8
Hotels garnis	45	35	77,8	7,9-	1 243	973	78,3	4,1-	14,6	18,6	31,2	34,7
Gasthöfe	38	33	86,8	2,9-	931	827	88,8	4,6-	10,5	12,1	26,0	28,6
Pensionen	52	40	76,9	37,9	1 284	1 043	81,2	44,1	13,5	16,6	29,5	33,8
Jugendherbergen und Hütten	19	17	89,5	13,3	1 567	1 389	88,6	12,9	7,8	8,8	26,1	28,2
Erholungs-, Ferien-, Schul.- heime u. Boardingh. zus.	39	32	82,1	6,7	2 257	1 783	79,0	8,1	9,8	12,4	22,0	24,6
Ferienzentren, Ferienh.- wohnungen zusammen	124	91	73,4	4,6	10 995	9 586	87,2	4,1	17,8	20,5	35,8	38,4
Vorsorge- u. Reha-Kliniken	6	6	100,0	0,0	1 252	1 252	100,0	0,0	97,9	97,9	95,2	95,2
Betriebe zusammen	445	367	82,5	6,4	28 119	25 030	89,0	6,0	20,0	22,5	35,4	38,0
Mecklenburg-Vorpommern												
Hotels	602	560	93,0	5,5	58 375	54 939	94,1	4,2	25,6	28,2	45,0	47,1
Hotels garnis	263	200	76,0	5,7-	10 015	7 942	79,3	4,1-	14,3	18,3	36,9	40,9
Gasthöfe	239	207	86,6	0,5-	7 170	5 920	82,6	2,0-	12,2	15,1	31,7	34,9
Pensionen	274	217	79,2	12,4	7 815	5 966	76,3	13,9	10,9	14,3	30,5	34,7
Jugendherbergen und Hütten	88	64	72,7	12,3	7 974	5 371	67,4	9,4	6,6	9,9	29,8	35,1
Erholungs-, Ferien-, Schul.- heime u. Boardingh. zus.	131	106	80,9	2,9	9 800	6 980	71,2	0,6	11,8	16,7	29,8	35,0
Ferienzentren, Ferienh.- wohnungen zusammen	1 120	883	78,8	4,5	70 436	57 694	81,9	2,0	8,2	10,0	28,8	32,0
Vorsorge- u. Reha-Kliniken	52	50	96,2	2,0-	10 079	9 913	98,4	0,7-	85,5	87,0	87,0	88,6
Betriebe zusammen	2 769	2 287	82,6	4,0	181 664	154 725	85,2	2,7	18,8	22,5	38,0	41,4

1) m Berichtsmonat geöffnete sowie vorübergehend geschlossene Betriebe. - 2) Ganz oder teilweise geöffnet. - 3) Anteil am Ingesamt. - 4) Maximales Bettenangebot in den zurückliegenden 13 Monaten (einschl. lfd. Monat). - 5) Rechnerischer Wert (Übernachtungen/mögliche Bettentage) x 100. - 6) Rechnerischer Wert (Übernachtungen/angebotene Bettentage) x 100.

**16. Ankünfte, Übernachtungen und Aufenthaltsdauer der Gäste in Beherbergungsbetrieben
(einschließlich Camping) nach Reisegebieten und Betriebsarten**

Reisegebiet - Betriebsart	November 2008					Januar - November 2008				
	Ankünfte		Übernachtungen			Ankünfte		Übernachtungen		
	insgesamt	Veränderung gegenüber dem Vorjahresmonat	insgesamt	Veränderung gegenüber dem Vorjahresmonat	durchschnittliche Aufenthaltsdauer 1)	insgesamt	Veränderung gegenüber dem Vorjahreszeitraum	insgesamt	Veränderung gegenüber dem Vorjahreszeitraum	durchschnittliche Aufenthaltsdauer 1)
Rügen/Hiddensee										
Hotels	23 487	7,5-	81 894	0,1	3,5	493 238	8,7	1 973 957	6,4	4,0
Hotels garnis	1 176	14,8	3 694	20,3	3,1	66 020	16,7	261 138	12,9	4,0
Gasthöfe	1 592	21,1-	5 173	7,0-	3,2	57 895	3,8-	212 181	2,2	3,7
Pensionen	1 182	37,0	2 997	15,9	2,5	42 680	16,1	176 648	13,4	4,1
Jugendherbergen und Hütten	810	115,4	2 065	103,6	2,5	34 167	11,5	141 465	13,8	4,1
Campingplätze
Erholungs-, Ferien- und Schulungsheime	294	41,7-	1 349	21,4-	4,6	19 368	3,7	137 398	1,1	7,1
Ferienzentren
Ferienhäuser, -wohnungen	3 617	1,5	21 098	15,7	5,8	204 019	3,2	1 392 603	2,2	6,8
Vorsorge- u. Reha-Kliniken	1 864	8,9	33 128	11,9-	17,8	24 028	8,0	445 411	0,9	18,5
Betriebe zusammen	40 616	6,7-	177 406	3,4-	4,4	1 218 374	7,6	6 172 235	6,4	5,1
Vorpommern										
Hotels	50 029	0,8-	133 413	1,4	2,7	823 201	6,3	2 800 855	3,8	3,4
Hotels garnis	4 376	1,3	9 866	13,2-	2,3	110 826	3,6	368 495	1,9	3,3
Gasthöfe	2 704	5,5-	6 238	5,5	2,3	65 054	4,3-	231 702	1,2-	3,6
Pensionen	2 746	23,8	7 083	18,6	2,6	70 842	20,0	250 470	8,0	3,5
Jugendherbergen und Hütten	1 824	23,9	4 142	2,3-	2,3	67 217	7,6	234 447	5,1	3,5
Campingplätze	700	11,5-	3 035	4,6-	4,3	262 539	5,4	1 388 817	5,8	5,3
Erholungs-, Ferien- und Schulungsheime	4 994	15,5	15 372	16,2	3,1	89 479	4,0	434 734	4,1	4,9
Ferienzentren	151	7,9-	801	36,7-	5,3	5 394	50,8	33 355	21,2	6,2
Ferienhäuser, -wohnungen	8 017	2,3-	38 415	9,0	4,8	291 701	4,2	1 934 260	6,3	6,6
Vorsorge- u. Reha-Kliniken	3 857	0,2-	79 699	0,4-	20,7	44 112	4,1	890 155	4,3	20,2
Betriebe zusammen	79 398	0,9	298 064	2,1	3,8	1 830 365	5,7	8 567 290	4,7	4,7
Mecklenburgische Ostseeküste										
Hotels	62 537	1,7-	151 361	2,8-	2,4	845 253	7,9	2 346 126	4,0	2,8
Hotels garnis	7 323	12,9-	19 951	14,9-	2,7	134 125	6,3	427 851	7,3	3,2
Gasthöfe	4 074	26,2-	8 665	10,0-	2,1	72 912	3,0-	195 904	4,0	2,7
Pensionen	2 849	4,9	8 722	34,6	3,1	55 186	12,1	190 035	12,5	3,4
Jugendherbergen und Hütten	1 651	26,8	3 903	30,5	2,4	60 653	17,2	187 183	7,9	3,1
Campingplätze
Erholungs-, Ferien- und Schulungsheime	2 419	5,3	8 037	23,0	3,3	38 364	1,2-	182 503	1,7	4,8
Ferienzentren
Ferienhäuser, -wohnungen	4 985	9,1-	20 847	0,9	4,2	187 551	9,7	1 130 865	3,7	6,0
Vorsorge- u. Reha-Kliniken	4 036	4,3	87 792	2,5	21,8	48 326	8,4	985 279	7,8	20,4
Betriebe zusammen	91 673	2,5-	317 023	0,7	3,5	1 629 185	7,0	6 459 680	4,8	4,0

1) Rechnerischer Wert Übernachtungen/Ankünfte.

Noch: 16. Ankünfte, Übernachtungen und Aufenthaltsdauer der Gäste in Beherbergungsbetrieben
(einschließlich Camping) nach Reisegebieten und Betriebsarten

Reisegebiet - Betriebsart	November 2008					Januar - November 2008				
	Ankünfte		Übernachtungen		durchschnittliche Aufenthaltsdauer 1)	Ankünfte		Übernachtungen		durchschnittliche Aufenthaltsdauer 1)
	insgesamt	Veränderung gegenüber dem Vorjahresmonat	insgesamt	Veränderung gegenüber dem Vorjahresmonat		insgesamt	Veränderung gegenüber dem Vorjahreszeitraum	insgesamt	Veränderung gegenüber dem Vorjahreszeitraum	
Anzahl	%	Anzahl	%	Tage	Anzahl	%	Anzahl	%	Tage	
Westmecklenburg										
Hotels	20 053	6,8-	33 006	7,3-	1,6	287 825	4,2	564 261	1,9	2,0
Hotels garnis	2 134	31,1-	3 995	28,5-	1,9	39 584	2,0-	79 430	1,0	2,0
Gasthöfe	1 429	35,1-	3 321	10,9-	2,3	28 363	0,7	58 193	5,1	2,1
Pensionen	750	2,3	1 589	3,5	2,1	12 565	6,9	28 830	10,6	2,3
Jugendherbergen und Hütten	1 013	51,0	2 051	46,0	2,0	24 813	26,5	69 096	25,4	2,8
Campingplätze
Erholungs-, Ferien- und Schulungsheime	1 300	4,9-	3 150	2,6-	2,4	20 137	0,4-	60 077	3,3-	3,0
Ferienzentren
Ferienhäuser, -wohnungen	1 042	19,9	2 439	12,9	2,3	24 231	2,9	98 809	5,6-	4,1
Vorsorge- u. Reha-Kliniken	923	9,5	21 252	2,4	23,0	9 856	0,1-	224 088	1,8-	22,7
Betriebe zusammen	28 673	8,7-	70 877	4,5-	2,5	477 106	4,5	1 295 254	3,5	2,7
Mecklenburgische Schweiz und Seenplatte										
Hotels	25 662	0,3-	48 923	5,3	1,9	392 431	0,6	964 097	0,5	2,5
Hotels garnis	2 860	9,3	5 435	14,1	1,9	57 951	10,6	132 845	10,7	2,3
Gasthöfe	1 895	8,7-	2 926	17,0-	1,5	39 329	2,2	80 914	2,1	2,1
Pensionen	2 226	25,9	5 193	7,6	2,3	42 078	19,9	123 666	14,1	2,9
Jugendherbergen und Hütten	1 830	6,1-	3 675	6,7	2,0	47 997	12,2	138 837	9,5	2,9
Campingplätze	126	16,7	687	0,1-	5,5	205 488	5,9	716 386	11,5	3,5
Erholungs-, Ferien- und Schulungsheime	3 165	7,8-	6 643	3,2-	2,1	52 962	2,8	158 998	0,3	3,0
Ferienzentren	18 770	4,0	54 310	11,1	2,9	194 550	1,8-	849 216	3,5-	4,4
Ferienhäuser, -wohnungen	1 149	2,8-	4 517	13,7	3,9	87 118	1,9-	466 571	0,2-	5,4
Vorsorge- u. Reha-Kliniken	1 968	7,1-	36 766	2,9	18,7	22 463	0,2	399 136	2,7	17,8
Betriebe zusammen	59 651	1,0	169 075	6,2	2,8	1 142 367	2,6	4 030 666	2,5	3,5
Mecklenburg-Vorpommern										
Hotels	181 768	2,7-	448 597	0,6-	2,5	2 841 948	6,1	8 649 296	3,9	3,0
Hotels garnis	17 869	8,2-	42 941	11,0-	2,4	408 506	6,8	1 269 759	6,7	3,1
Gasthöfe	11 694	20,3-	26 323	7,2-	2,3	263 553	2,4-	778 894	1,8	3,0
Pensionen	9 753	17,5	25 584	19,5	2,6	223 351	16,4	769 649	11,4	3,4
Jugendherbergen und Hütten	7 128	23,5	15 836	21,0	2,2	234 847	13,3	771 028	9,7	3,3
Campingplätze	1 311	0,7	7 192	7,2	5,5	813 127	7,9	3 658 197	10,3	4,5
Erholungs-, Ferien- und Schulungsheime	12 172	2,1	34 551	9,4	2,8	220 310	2,4	973 710	2,1	4,4
Ferienzentren	26 858	0,4	85 468	2,7	3,2	348 350	2,1-	1 687 415	1,5-	4,8
Ferienhäuser, -wohnungen	18 810	2,5-	87 316	8,8	4,6	794 620	4,4	5 023 108	3,7	6,3
Vorsorge- u. Reha-Kliniken	12 648	1,9	258 637	0,4-	20,4	148 785	5,2	2 944 069	4,2	19,8
Betriebe zusammen	300 011	2,2-	1 032 445	0,8	3,4	6 297 397	5,7	26 525 125	4,7	4,2

1) Rechnerischer Wert Übernachtungen/Ankünfte.

17. Beherbergungsstätten, Gästebetten und Kapazitätsauslastung
nach Gemeindegruppen und Betriebsarten

Gemeindegruppe - Betriebsart	November 2008								Januar - November 2008			
	Betriebe				Betten / Schlafgelegenheiten				durchschnittliche Auslastung			
	insge- samt 1)	darunter			insge- samt 4)	darunter			aller 5)	der ange- bote- nen 6)	aller 5)	der ange- bote- nen 6)
		geöffnete 2) Betriebe				angebotene Betten / Schlafgelegenheiten						
		zusammen	Anteil 3)	Ver- änd. gegen- über Vor- jahres- monat		zusammen	An- teil 3)	Ver- änd. gegen- über Vor- jahres- monat				
Anzahl	%		Anzahl	%								
Heilbäder												
Hotels
Hotels garnis
Pensionen	4	4	100,0	33,3	91	87	95,6	102,3	10,6	11,1	24,0	25,4
Jugendherbergen und Hütten
Erholungs-, Ferien-, Schul- heime u. Boardingh. zus.
Vorsorge- u. Reha-Kliniken
Betriebe zusammen	16	11	68,8	0,0	945	755	79,9	5,7	56,5	70,8	58,8	70,8
Kneippkurorte												
Hotels	8	7	87,5	0,0	1 386	1 102	79,5	4,5-	14,2	20,9	36,5	44,3
Hotels garnis
Gasthöfe
Pensionen
Erholungs-, Ferien-, Schul- heime u. Boardingh. zus.
Ferienzentren, Ferienh- wohnungen zusammen	21	17	81,0	6,3	1 230	944	76,7	18,6-	3,0	3,9	23,1	26,9
Vorsorge- u. Reha-Kliniken
Betriebe zusammen	39	29	74,4	3,6	3 413	2 609	76,4	11,9-	12,9	18,1	35,6	41,8
Seebäder												
Hotels	148	137	92,6	2,2	19 941	18 839	94,5	2,6	28,2	32,1	51,9	54,2
Hotels garnis	77	55	71,4	6,8-	2 924	2 121	72,5	9,7-	10,0	13,8	40,8	45,8
Gasthöfe	64	53	82,8	3,9	2 305	1 732	75,1	1,5-	10,6	14,5	37,6	42,9
Pensionen	71	54	76,1	1,9	2 553	1 854	72,6	1,9	8,6	11,9	35,7	40,3
Jugendherbergen und Hütten	11	8	72,7	11,1-	1 195	1 041	87,1	3,4	8,6	9,9	40,2	42,9
Erholungs-, Ferien-, Schul- heime u. Boardingh. zus.	27	23	85,2	4,5	3 138	2 335	74,4	0,7	18,4	24,7	43,2	48,7
Ferienzentren, Ferienh- wohnungen zusammen	438	363	82,9	3,1	27 376	21 661	79,1	5,2-	6,7	8,6	29,4	33,5
Vorsorge- u. Reha-Kliniken	20	19	95,0	5,0-	3 272	3 202	97,9	1,4-	74,7	76,4	84,6	86,8
Betriebe zusammen	856	712	83,2	1,7	62 704	52 785	84,2	1,7-	18,1	22,1	41,4	45,5
Seeheilbäder												
Hotels	71	65	91,5	4,8	8 355	7 841	93,8	4,6	32,0	35,0	55,1	56,9
Hotels garnis	31	23	74,2	4,2-	1 282	1 001	78,1	6,4	9,4	12,1	41,4	46,9
Gasthöfe	17	11	64,7	21,4-	518	330	63,7	22,0-	6,7	12,2	42,1	46,6
Pensionen	21	14	66,7	16,7	798	430	53,9	23,6	6,3	11,7	30,9	38,7
Jugendherbergen und Hütten
Erholungs-, Ferien-, Schul- heime u. Boardingh. zus.
Ferienzentren, Ferienh- wohnungen zusammen	180	155	86,1	2,6	13 247	12 019	90,7	5,5	6,5	7,2	29,3	30,8
Vorsorge- u. Reha-Kliniken	14	13	92,9	0,0	3 153	3 065	97,2	0,9-	87,3	89,8	86,3	88,5
Betriebe zusammen	347	290	83,6	2,1	28 919	25 698	88,9	4,1	23,2	26,5	44,4	47,2

1) Im Berichtsmonat geöffnete sowie vorübergehend geschlossene Betriebe. - 2) Ganz oder teilweise geöffnet. - 3) Anteil am Ingesamt. - 4) Maximales Bettenangebot in den zurückliegenden 13 Monaten (einschl. lfd. Monat). - 5) Rechnerischer Wert (Übernachtungen/mögliche Bettentage) x 100. - 6) Rechnerischer Wert (Übernachtungen/angebotene Bettentage) x 100.

**Noch: 17. Beherbergungsstätten, Gästebetten und Kapazitätsauslastung
nach Gemeindegruppen und Betriebsarten**

Gemeindegruppe - Betriebsart	November 2008										Januar - November 2008	
	Betriebe				Betten / Schlafgelegenheiten				durchschnittliche Auslastung			
	insgesamt 1)	darunter			insgesamt 4)	darunter			aller 5)	der angebotenen 6)	aller 5)	der angebotenen 6)
		geöffnete 2) Betriebe				angebotene Betten / Schlafgelegenheiten						
		zusammen	Anteil 3)	Veränd. gegenüber Vorjahresmonat		zusammen	Anteil 3)	Veränd. gegenüber Vorjahresmonat				
Anzahl		%		Anzahl		%		Betten / Schlafgelegenheiten				
Luftkurorte												
Hotels
Hotels garnis	17	10	58,8	9,1-	518	374	72,2	2,9-	8,4	11,7	35,6	40,9
Gasthöfe	7	7	100,0	0,0	206	203	98,5	0,0	11,1	11,2	37,4	38,4
Pensionen
Jugendherbergen und Hütten	5	5	100,0	66,7	528	528	100,0	42,7	5,6	5,6	27,8	28,0
Erholungs-, Ferien-, Schul- heime u. Boardingh. zus.
Ferienzentren, Ferienh.- wohnungen zusammen	22	17	77,3	10,5-	998	659	66,0	5,0-	4,1	6,2	29,7	34,5
Vorsorge- u. Reha-Kliniken	4	4	100,0	0,0	914	914	100,0	1,4	99,0	99,0	96,0	96,0
Betriebe zusammen	98	76	77,6	7,0	4 930	4 207	85,3	9,8	27,0	32,0	46,0	49,8
Erholungsorte												
Hotels	48	43	89,6	4,9	4 687	4 261	90,9	0,4	19,2	21,5	39,3	41,4
Hotels garnis	27	17	63,0	0,0	945	552	58,4	0,5	3,4	6,9	26,0	31,1
Gasthöfe	30	25	83,3	4,2	937	707	75,5	9,3	8,1	10,8	30,3	35,6
Pensionen	35	25	71,4	31,6	902	661	73,3	50,2	6,5	8,8	30,3	35,8
Jugendherbergen und Hütten	10	7	70,0	40,0	1 018	550	54,0	10,0-	3,3	6,1	28,3	34,8
Erholungs-, Ferien-, Schul- heime u. Boardingh. zus.	5	3	60,0	0,0	230	123	53,5	19,4	0,9	1,7	20,6	26,2
Ferienzentren, Ferienh.- wohnungen zusammen	164	115	70,1	6,5	12 062	9 835	81,5	13,6	7,7	9,6	26,6	29,5
Vorsorge- u. Reha-Kliniken	5	5	100,0	0,0	1 170	1 170	100,0	0,0	94,7	94,7	91,9	91,9
Betriebe zusammen	324	240	74,1	8,1	21 951	17 859	81,4	8,8	14,3	17,9	33,1	36,6
Sonstige Gemeinden												
Hotels	301	286	95,0	6,3	22 622	21 604	95,5	5,7	23,2	24,3	36,9	38,5
Hotels garnis	104	91	87,5	5,2-	4 159	3 758	90,4	4,1-	22,2	24,6	35,6	37,9
Gasthöfe	120	110	91,7	0,9-	3 166	2 910	91,9	2,3-	15,8	17,3	25,8	27,3
Pensionen	123	110	89,4	11,1	3 064	2 750	89,8	12,4	16,3	18,2	26,4	28,8
Jugendherbergen und Hütten	59	42	71,2	10,5	4 790	2 925	61,1	12,8	6,7	11,1	26,8	32,4
Erholungs-, Ferien-, Schul- heime u. Boardingh. zus.	81	68	84,0	3,0	4 560	3 379	74,1	3,8	7,7	10,3	18,6	21,8
Ferienzentren, Ferienh.- wohnungen zusammen	295	216	73,2	8,5	15 523	12 576	81,0	6,2	13,2	16,4	29,4	32,7
Vorsorge- u. Reha-Kliniken	6	6	100,0	0,0	918	910	99,1	0,9-	86,1	86,8	80,8	82,1
Betriebe zusammen	1 089	929	85,3	5,1	58 802	50 812	86,4	5,0	18,1	21,1	32,2	34,9
Mecklenburg-Vorpommern												
Hotels	602	560	93,0	5,5	58 375	54 939	94,1	4,2	25,6	28,2	45,0	47,1
Hotels garnis	263	200	76,0	5,7-	10 015	7 942	79,3	4,1-	14,3	18,3	36,9	40,9
Gasthöfe	239	207	86,6	0,5-	7 170	5 920	82,6	2,0-	12,2	15,1	31,7	34,9
Pensionen	274	217	79,2	12,4	7 815	5 966	76,3	13,9	10,9	14,3	30,5	34,7
Jugendherbergen und Hütten	88	64	72,7	12,3	7 974	5 371	67,4	9,4	6,6	9,9	29,8	35,1
Erholungs-, Ferien-, Schul- heime u. Boardingh. zus.	131	106	80,9	2,9	9 800	6 980	71,2	0,6	11,8	16,7	29,8	35,0
Ferienzentren, Ferienh.- wohnungen zusammen	1 120	883	78,8	4,5	70 436	57 694	81,9	2,0	8,2	10,0	28,8	32,0
Vorsorge- u. Reha-Kliniken	52	50	96,2	2,0-	10 079	9 913	98,4	0,7-	85,5	87,0	87,0	88,6
Betriebe zusammen	2 769	2 287	82,6	4,0	181 664	154 725	85,2	2,7	18,8	22,5	38,0	41,4

1) Im Berichtsmonat geöffnete sowie vorübergehend geschlossene Betriebe. - 2) Ganz oder teilweise geöffnet. - 3) Anteil am Gesamt. - 4) Maximales Bettenangebot in den zurückliegenden 13 Monaten (einschl. lfd. Monat). - 5) Rechnerischer Wert (Übernachtungen/mögliche Bettentage) x 100. - 6) Rechnerischer Wert (Übernachtungen/angebotene Bettentage) x 100.

**18. Ankünfte, Übernachtungen und Aufenthaltsdauer der Gäste in Beherbergungsstätten
nach Gemeindegruppen und Betriebsarten**

Gemeindegruppe - Betriebsart	November 2008					Januar - November 2008				
	Ankünfte		Übernachtungen			Ankünfte		Übernachtungen		
	insgesamt	Veränderung gegenüber dem Vorjahresmonat	insgesamt	Veränderung gegenüber dem Vorjahresmonat	durchschnittliche Aufenthaltsdauer 1)	insgesamt	Veränderung gegenüber dem Vorjahreszeitraum	insgesamt	Veränderung gegenüber dem Vorjahreszeitraum	durchschnittliche Aufenthaltsdauer 1)
Heilbäder										
Hotels
Hotels garnis
Pensionen	149	27,4	289	10,7	1,9	2 092	50,8	5 932	21,3	2,8
Jugendherbergen und Hütten
Erholungs-, Ferien-, Schulheime u. Boardingh. zus.
Vorsorge- u. Reha-Kliniken
Betriebe zusammen	2 197	7,6	16 029	4,7	7,3	25 192	13,6	176 448	7,7	7,0
Kneippkurorte										
Hotels	1 715	29,9-	5 895	25,2-	3,4	37 879	5,0	168 717	4,3	4,5
Hotels garnis
Gasthöfe
Pensionen
Erholungs-, Ferien-, Schulheime u. Boardingh. zus.
Ferienzentren, Ferienwohnungen zusammen	60	0,0	1 116	100,4	18,6	11 843	6,6-	95 192	7,8-	8,0
Vorsorge- u. Reha-Kliniken
Betriebe zusammen	2 121	27,2-	13 255	8,9-	6,2	64 379	3,3	405 606	0,5-	6,3
Seebäder										
Hotels	51 030	6,0-	168 650	2,7-	3,3	856 670	7,1	3 420 884	3,7	4,0
Hotels garnis	3 261	21,4-	8 796	22,8-	2,7	107 449	8,8	412 045	4,8	3,8
Gasthöfe	2 468	15,8-	7 313	1,9	3,0	71 380	6,2-	296 399	0,6-	4,2
Pensionen	2 250	2,1	6 593	20,3	2,9	70 200	12,4	294 224	9,3	4,2
Jugendherbergen und Hütten	1 305	37,4	3 079	33,5	2,4	44 099	7,8	160 183	2,1-	3,6
Erholungs-, Ferien-, Schulheime u. Boardingh. zus.	5 310	10,6	17 281	15,5	3,3	91 421	7,6	454 791	7,5	5,0
Ferienzentren, Ferienwohnungen zusammen	12 519	11,5-	55 384	7,1-	4,4	418 658	2,6-	2 684 733	1,8-	6,4
Vorsorge- u. Reha-Kliniken	3 664	0,2	73 349	11,6-	20,0	49 170	7,9	929 758	2,7	18,9
Betriebe zusammen	81 807	6,1-	340 445	4,7-	4,2	1 709 047	4,3	8 653 017	2,0	5,1
Seeheilbäder										
Hotels	27 924	4,9	80 127	4,5	2,9	407 006	10,9	1 510 057	5,7	3,7
Hotels garnis	1 219	4,6-	3 597	8,1-	3,0	44 070	2,7	180 501	0,2-	4,1
Gasthöfe	352	20,0-	1 036	18,1-	2,9	17 211	5,0-	80 673	3,2	4,7
Pensionen	466	19,2	1 512	61,7	3,2	19 597	6,3	81 123	5,8	4,1
Jugendherbergen und Hütten
Erholungs-, Ferien-, Schulheime u. Boardingh. zus.
Ferienzentren, Ferienwohnungen zusammen	5 592	7,7	25 812	22,4	4,6	193 650	21,1	1 252 769	19,3	6,5
Vorsorge- u. Reha-Kliniken	3 874	3,9	82 587	4,4	21,3	42 053	5,0	911 946	7,4	21,7
Betriebe zusammen	41 388	5,4	201 245	6,8	4,9	759 462	11,2	4 215 585	9,2	5,6

1) Rechnerischer Wert Übernachtungen/Ankünfte.

Noch: 18. Ankünfte, Übernachtungen und Aufenthaltsdauer der Gäste in Beherbergungsstätten nach Gemeindegruppen und Betriebsarten

Gemeindegruppe - Betriebsart	November 2008					Januar - November 2008				
	Ankünfte		Übernachtungen		durchschnittliche Aufenthaltsdauer 1)	Ankünfte		Übernachtungen		durchschnittliche Aufenthaltsdauer 1)
	insgesamt	Veränderung gegenüber dem Vorjahresmonat	insgesamt	Veränderung gegenüber dem Vorjahresmonat		insgesamt	Veränderung gegenüber dem Vorjahreszeitraum	insgesamt	Veränderung gegenüber dem Vorjahreszeitraum	
	Anzahl	%	Anzahl	%	Tage	Anzahl	%	Anzahl	%	Tage
Luftkurorte										
Hotels
Hotels garnis	642	27,9	1 305	41,8	2,0	22 383	11,8	62 089	11,1	2,8
Gasthöfe	377	1,0-	683	9,3-	1,8	10 269	4,4	25 521	4,5	2,5
Pensionen
Jugendherbergen und Hütten	512	146,2	883	162,8	1,7	14 718	18,5	41 679	25,8	2,8
Erholungs-, Ferien-, Schulheime u. Boardingh. zus.
Ferienzentren, Ferienh.-wohnungen zusammen	405	12,5-	1 216	6,7-	3,0	18 444	4,6	98 157	2,3	5,3
Vorsorge- u. Reha-Kliniken	1 269	4,8-	27 144	2,6	21,4	14 369	0,7-	293 870	3,2	20,5
Betriebe zusammen	7 462	6,2	39 887	7,4	5,3	163 584	12,1	734 015	8,2	4,5
Erholungsorte										
Hotels	11 049	6,3-	26 936	4,8	2,4	199 363	1,8	614 209	7,1	3,1
Hotels garnis	279	37,4	976	55,9	3,5	21 611	5,6	83 067	10,6	3,8
Gasthöfe	967	21,7-	2 284	18,1-	2,4	32 412	0,3	96 133	0,4-	3,0
Pensionen	761	191,6	1 748	91,2	2,3	24 906	31,3	89 476	18,3	3,6
Jugendherbergen und Hütten	420	38,5	1 008	49,7	2,4	25 428	11,4	96 584	10,7	3,8
Erholungs-, Ferien-, Schulheime u. Boardingh. zus.	405	12,5-	1 216	6,7-	3,0	18 444	4,6	98 157	2,3	5,3
Ferienzentren, Ferienh.-wohnungen zusammen	6 831	13,2	28 007	28,0	4,1	180 331	4,4	1 071 415	6,3	5,9
Vorsorge- u. Reha-Kliniken	1 432	2,4	33 254	11,3	23,2	17 441	1,7	360 354	3,0	20,7
Betriebe zusammen	21 757	0,5	94 277	12,5	4,3	504 872	4,3	2 426 840	6,4	4,8
Sonstige Gemeinden										
Hotels	85 535	2,1-	157 392	1,6-	1,8	1 263 417	4,2	2 746 045	1,7	2,2
Hotels garnis	12 243	6,9-	27 717	10,6-	2,3	206 354	5,3	509 406	9,3	2,5
Gasthöfe	7 511	22,2-	14 972	7,9-	2,0	131 540	1,1-	278 003	4,5	2,1
Pensionen	5 885	14,5	15 027	12,4	2,6	94 596	18,2	261 078	13,6	2,8
Jugendherbergen und Hütten	4 372	23,7	9 585	30,2	2,2	135 425	15,9	416 973	14,2	3,1
Erholungs-, Ferien-, Schulheime u. Boardingh. zus.	4 900	5,1-	10 472	5,3-	2,1	92 626	0,0	283 432	3,8-	3,1
Ferienzentren, Ferienh.-wohnungen zusammen	20 261	0,6	61 249	3,8	3,0	320 044	1,3-	1 508 257	3,8-	4,7
Vorsorge- u. Reha-Kliniken	1 261	11,9	23 701	4,3	18,8	13 732	8,7	252 223	2,9	18,4
Betriebe zusammen	141 968	2,3-	320 115	0,2-	2,3	2 257 734	4,1	6 255 417	1,9	2,8
Mecklenburg-Vorpommern										
Hotels	181 768	2,7-	448 597	0,6-	2,5	2 841 948	6,1	8 649 296	3,9	3,0
Hotels garnis	17 869	8,2-	42 941	11,0-	2,4	408 506	6,8	1 269 759	6,7	3,1
Gasthöfe	11 694	20,3-	26 323	7,2-	2,3	263 553	2,4-	778 894	1,8	3,0
Pensionen	9 753	17,5	25 584	19,5	2,6	223 351	16,4	769 649	11,4	3,4
Jugendherbergen und Hütten	7 128	23,5	15 836	21,0	2,2	234 847	13,3	771 028	9,7	3,3
Erholungs-, Ferien-, Schulheime u. Boardingh. zus.	12 172	2,1	34 551	9,4	2,8	220 310	2,4	973 710	2,1	4,4
Ferienzentren, Ferienh.-wohnungen zusammen	45 668	0,8-	172 784	5,7	3,8	1 142 970	2,3	6 710 523	2,3	5,9
Vorsorge- u. Reha-Kliniken	12 648	1,9	258 637	0,4-	20,4	148 785	5,2	2 944 069	4,2	19,8
Betriebe zusammen	298 700	2,2-	1 025 253	0,8	3,4	5 484 270	5,4	22 866 928	3,9	4,2

1) Rechnerischer Wert Übernachtungen/Ankünfte.

**19. Beherbergungsstätten, Gästebetten und Kapazitätsauslastung
nach Gemeindegruppen und ausgewählten Gemeinden**

Gemeindegruppe - Gemeinde	November 2008										Januar - November 2008	
	Betriebe				Betten / Schlafgelegenheiten				durchschnittliche Auslastung			
	insge- samt 1)	darunter			insge- samt 4)	darunter			aller 5)	der ange- bote- nen 6)	aller 5)	der ange- bote- nen 6)
		geöffnete 2) Betriebe				angebotene Betten / Schlafgelegenheiten						
		zusammen	Anteil 3)	Ver- änd. gegen- über Vor- jahres- monat		zusammen	An- teil 3)	Ver- änd. gegen- über Vor- jahres- monat				
Anzahl	%		Anzahl	%								
Seebäder												
Warnemünde	65	62	95,4	1,6-	6 137	4 620	75,3	0,9-	21,0	28,4	36,4	47,2
Kühlungsborn, Stadt	82	74	90,2	0,0	8 032	7 602	94,6	1,9-	29,2	31,6	49,6	51,9
Nienhagen	13	9	69,2	12,5	851	749	88,0	0,1	5,0	5,7	25,1	26,7
Rerik, Stadt	32	31	96,9	3,3	1 896	1 765	93,1	5,2	15,9	17,1	41,9	43,3
Ahrenshoop	31	28	90,3	0,0	1 139	1 064	93,4	0,4	19,5	21,5	45,7	47,3
Dierhagen	24	20	83,3	5,3	1 913	1 820	95,1	6,4	14,5	18,4	41,2	44,2
Prerow	65	57	87,7	3,6	2 636	2 027	76,9	2,0-	14,1	18,3	43,7	48,0
Wustrow	17	17	100,0	21,4	2 355	2 296	97,5	1,1	19,9	20,4	43,0	43,8
Insel Poel	24	18	75,0	10,0-	1 156	943	81,6	1,9-	23,7	29,0	34,7	39,3
Karlshagen	27	21	77,8	0,0	1 416	992	70,1	5,1-	4,7	6,7	31,1	38,6
Koserow	26	16	61,5	6,7	1 828	1 341	73,4	4,5-	13,6	18,6	34,4	40,1
Loddin	18	14	77,8	27,3	1 324	1 107	83,6	7,9	45,8	54,8	57,2	61,6
Lubmin	9	7	77,8	0,0	433	341	78,8	6,6	7,4	9,4	24,2	25,6
Trassenheide	24	15	62,5	6,2-	2 267	1 365	60,2	5,7-	17,7	29,4	38,1	46,1
Ückeritz	19	12	63,2	7,7-	943	569	60,3	0,9	22,2	36,8	44,4	53,4
Zempin	16	13	81,3	18,2	842	728	86,5	20,1	4,4	5,1	31,9	34,6
Zinnowitz	49	40	81,6	2,6	4 172	3 836	91,9	1,0	20,4	22,9	43,5	45,7
Baabe	40	29	72,5	3,6	2 034	1 469	72,2	1,3	17,7	25,0	41,9	47,6
Binz	114	101	88,6	1,0-	12 189	10 435	85,6	8,6-	17,2	20,5	44,0	46,0
Breege	25	18	72,0	0,0	1 871	1 633	87,3	1,6-	13,6	16,4	36,4	38,5
Insel Hiddensee	48	39	81,3	5,4	1 457	1 262	86,6	0,7-	7,8	10,7	30,7	33,6
Sellin	74	59	79,7	3,5	5 239	4 438	84,7	3,0	8,8	11,0	39,4	43,7
Thiessow	14	12	85,7	0,0	574	383	66,7	5,7-	3,6	5,4	27,3	32,9
Heilbäder												
Bad Doberan	13	9	69,2	0,0	680	509	74,9	8,8	47,7	63,7	54,2	68,6
Bad Sülze, Stadt
Seeheilbäder												
Heiligendamm	4	4	100,0	20,0-	719	699	97,2	4,5-	58,9	60,6	69,1	70,5
Graal-Müritz	43	34	79,1	6,3	3 443	3 089	89,7	4,7	34,9	39,3	51,5	54,1
Zingst	56	49	87,5	7,5-	4 122	3 885	94,3	4,5-	25,3	27,2	43,1	44,5
Boltenhagen	47	40	85,1	5,3	6 338	5 815	91,7	18,4	19,1	20,8	37,4	39,0
Heringsdorf 7)	197	163	82,7	4,5	14 297	12 210	85,4	1,5	19,8	23,7	44,8	48,6
Luftkurorte												
Krakow am See, Stadt	10	7	70,0	0,0	343	239	69,7	3,6-	4,1	5,9	25,0	31,6
Malchow, Stadt	17	14	82,4	16,7	746	703	94,2	9,2	38,5	41,2	51,4	54,1
Waren (Müritz), Stadt	47	36	76,6	5,9	1 925	1 600	83,1	5,5	18,3	22,0	40,8	43,6
Plau am See, Stadt	24	19	79,2	5,6	1 916	1 665	86,9	17,0	35,3	41,8	53,3	57,4
Kneippkurorte												
Göhren	39	29	74,4	3,6	3 413	2 609	76,4	11,9-	12,9	18,1	35,6	41,8

1) Im Berichtsmonat geöffnete sowie vorübergehend geschlossene Betriebe. - 2) Ganz oder teilweise geöffnet. - 3) Anteil am Insgesamt. - 4) Maximales Bettenangebot in den zurückliegenden 13 Monaten (einschl. lfd. Monat). - 5) Rechnerischer Wert (Übernachtungen/mögliche Bettentage) x 100. - 6) Rechnerischer Wert (Übernachtungen/angebotene Bettentage) x 100. - 7) Zusammenschluss der ehemaligen Gemeinden Ahlbeck, Bansin und Heringsdorf (2005 unter dem Namen Dreikaiserbäder; seit 1.1.2006 Namensänderung in Heringsdorf).

**Noch: 19. Beherbergungsstätten, Gästebetten und Kapazitätsauslastung
nach Gemeindegruppen und ausgewählten Gemeinden**

Gemeindegruppe - Gemeinde	November 2008										Januar - November 2008	
	Betriebe				Betten / Schlafgelegenheiten				durchschnittliche Auslastung			
	insge- samt 1)	darunter			insge- samt 4)	darunter			aller 5)	der ange- bote- nen 6)	aller 5)	der ange- bote- nen 6)
		geöffnete 2) Betriebe				angebotene Betten / Schlafgelegenheiten						
		zusammen	Anteil 3)	Ver- änd. gegen- über Vor- jahres monat		zusammen	An- teil 3)	Ver- änd. gegen- über Vor- jahres monat				
Anzahl	%		Anzahl	%								

Erholungsorte

Mirow, Stadt	13	9	69,2	0,0	1 991	1 840	92,4	2,1	15,4	16,7	31,9	33,4
Wesenberg, Stadt
Feldberg, Stadt	15	12	80,0	9,1	821	738	89,9	15,7	43,3	48,2	56,6	60,7
Göhren-Lebbin	5	5	100,0	0,0	1 702	1 698	99,8	0,2-	24,8	24,9	44,8	44,9
Klink	8	8	100,0	14,3	1 533	1 533	100,0	5,8	30,4	30,4	45,8	46,8
Röbel/Müritz, Stadt	11	7	63,6	16,7	511	204	39,9	19,3	1,9	4,7	30,0	37,6
Born a. Darß	11	8	72,7	11,1-	681	441	64,8	30,6-	5,2	8,1	33,8	37,8
Wieck a. Darß	10	8	80,0	11,1-	356	310	87,1	7,7-	18,6	21,3	41,9	43,9
Sternberg, Stadt	8	6	75,0	20,0	292	178	61,0	8,5	5,9	9,7	21,3	25,4
Dranske	21	7	33,3	40,0	3 549	2 351	66,2	71,9	1,4	2,0	16,5	20,4
Gager	17	13	76,5	0,0	592	501	84,6	3,3	3,0	3,7	28,1	30,9
Glowe	24	20	83,3	5,3	1 057	861	81,5	6,5-	31,5	38,6	47,5	52,4
Lancken-Granitz	10	6	60,0	0,0	276	201	72,8	1,5	1,1	1,6	23,2	26,5
Lohme	10	6	60,0	50,0	382	300	78,5	58,7	7,1	9,0	31,1	35,4
Middelhagen	42	26	61,9	23,8	1 592	1 036	65,1	2,2	6,7	11,9	28,7	34,2
Putbus, Stadt	27	24	88,9	14,3	1 249	1 099	88,0	6,1	11,8	13,6	33,1	36,5
Putgarten	7	6	85,7	0,0	408	378	92,6	0,0	4,2	5,4	26,5	27,6
Sassnitz, Stadt	44	38	86,4	2,7	1 865	1 565	83,9	3,0	15,6	18,6	36,5	39,3
Wiek	14	13	92,9	8,3	762	726	95,3	19,4	45,7	48,0	52,2	53,1
Mönkebude
Ueckermünde, Stadt	17	12	70,6	0,0	1 717	1 414	82,4	0,1-	5,0	6,1	24,0	25,8

Weitere ausgewählte Gemeinden

Demmin, Hansestadt	5	5	100,0	16,7-	198	198	100,0	6,6-	16,5	16,5	26,9	27,5
Stavenhagen, Reuterstadt	6	6	100,0	0,0	569	569	100,0	45,5	8,3	8,3	32,5	34,4
Güstrow, Stadt	17	15	88,2	7,1	1 026	994	96,9	5,4	34,4	35,5	46,9	48,0
Teterow, Stadt	8	7	87,5	0,0	570	558	97,9	0,9	18,7	19,1	25,0	25,1
Ludwigslust, Stadt	9	9	100,0	0,0	375	366	97,6	1,1	15,5	15,9	22,5	22,7
Neustadt-Glewe, Stadt	5	5	100,0	25,0	218	218	100,0	42,5	11,2	11,2	24,9	28,0
Neustrelitz, Stadt	11	11	100,0	22,2	454	450	99,1	23,3	17,6	17,8	30,2	33,4
Wesenberg
Feldberger Seenlandschaft	13	9	69,2	28,6	484	224	46,3	26,6	2,7	5,9	15,9	24,3
Rechlin	9	6	66,7	0,0	1 460	1 266	86,7	4,7	3,5	4,0	27,3	29,1
Barth, Stadt	8	8	100,0	60,0	504	454	90,1	32,0	10,3	11,5	32,8	35,5
Ribnitz-Damgarten, Stadt	13	10	76,9	0,0	391	343	87,7	5,5	4,5	5,2	24,9	26,6
Grevesmühlen, Stadt	5	5	100,0	0,0	144	144	100,0	0,0	25,9	25,9	29,3	29,4
Klützb., Stadt	6	4	66,7	20,0-	444	346	77,9	14,4-	5,1	6,5	31,4	34,9
Anklam, Stadt	7	7	100,0	0,0	235	235	100,0	7,3	24,8	24,8	29,2	29,2
Usedom, Stadt	6	6	100,0	20,0	129	129	100,0	15,2	6,2	6,2	15,6	16,3
Wolgast, Stadt	9	9	100,0	12,5	272	272	100,0	16,2	15,2	15,2	27,5	28,0
Parchim, Stadt	10	10	100,0	0,0	290	288	99,3	0,3-	20,1	20,2	25,2	26,6
Bergen auf Rügen, Stadt	7	7	100,0	0,0	589	589	100,0	0,3	20,1	20,1	45,9	45,9
Ralswiek	5	3	60,0	0,0	294	235	79,9	1,7	17,6	22,0	47,7	53,4
Sagard	5	4	80,0	0,0	1 187	969	81,6	13,2-	24,3	29,8	35,0	38,9
Ummanz	10	8	80,0	33,3	538	172	32,0	36,5	2,1	6,6	28,8	39,4
Pasewalk, Stadt	4	3	75,0	0,0	240	180	75,0	0,0	13,4	17,9	19,5	21,7
Torgelow, Stadt	4	4	100,0	0,0	102	102	100,0	0,0	33,1	51,7	28,3	34,0

1) Im Berichtsmonat geöffnete sowie vorübergehend geschlossene Betriebe. - 2) Ganz oder teilweise geöffnet. - 3) Anteil am Ingesamt. - 4) Maximales Bettenangebot in den zurückliegenden 13 Monaten (einschl. lfd. Monat). - 5) Rechnerischer Wert (Übernachtungen/mögliche Bettentage) x 100. - 6) Rechnerischer Wert (Übernachtungen/angebotene Bettentage) x 100.

20. Ankünfte, Übernachtungen und Aufenthaltsdauer der Gäste in Beherbergungsstätten
nach Gemeindegruppen und ausgewählten Gemeinden

Gemeindegruppe - Gemeinde	November 2008					Januar - November 2008				
	Ankünfte		Übernachtungen			Ankünfte		Übernachtungen		
	insgesamt	Veränderung gegenüber dem Vor- jahres- monat	insgesamt	Veränderung gegenüber dem Vor- jahres- monat	durchschnittliche Aufent- halts- dauer 1)	insgesamt	Veränderung gegenüber dem Vor- jahres- zeitraum	insgesamt	Veränderung gegenüber dem Vor- jahres- zeitraum	durchschnittliche Aufent- halts- dauer 1)
Seebäder										
Warnemünde	16 807	9,1-	38 593	3,2-	2,3	251 502	1,8-	737 603	7,2-	2,9
Kühlungsborn, Stadt	15 337	1,4-	70 354	7,3-	4,6	263 073	6,7	1 346 526	0,5-	5,1
Nienhagen	409	12,0-	1 279	29,9-	3,1	13 836	2,7	71 678	18,2-	5,2
Rerik, Stadt	1 385	15,7	9 039	16,0	6,5	45 823	14,8	251 580	14,6	5,5
Ahrenshoop	2 015	10,8-	6 670	15,9-	3,3	38 567	2,8	173 122	1,0-	4,5
Dierhagen	2 632	30,8-	8 308	28,8-	3,2	57 604	11,1	255 674	14,5	4,4
Prerow	1 456	15,3-	11 114	1,2-	7,6	61 290	1,7-	387 067	1,6	6,3
Wustrow	2 871	1,7-	14 042	2,3-	4,9	54 348	3,3	337 550	2,0	6,2
Insel Poel	524	33,4-	8 202	4,6-	15,7	16 892	2,0	135 882	7,6-	8,0
Karlshagen	455	2,2	2 008	19,8	4,4	28 684	11,9	159 926	11,4	5,6
Koserow	1 822	5,7	7 465	22,7	4,1	37 723	6,3-	208 320	5,6-	5,5
Loddin	1 422	8,1-	18 189	3,7	12,8	26 409	25,5	254 115	14,2	9,6
Lubmin	416	11,5-	963	36,9-	2,3	9 867	8,6-	32 415	5,8-	3,3
Trassenheide	2 003	48,6	12 039	17,3	6,0	44 031	3,4	291 078	2,8	6,6
Ückeritz	521	13,5-	6 283	11,1-	12,1	18 245	8,5	137 781	0,1-	7,6
Zempin	287	28,1	1 106	114,8	3,9	14 984	11,5	80 799	9,8	5,4
Zinnowitz	7 681	6,0	25 476	12,1	3,3	127 999	2,1	599 850	3,1	4,7
Baabe	1 895	82,9	10 811	43,1	5,7	46 150	10,7	284 073	10,5	6,2
Binz	15 043	17,7-	63 062	10,3-	4,2	324 597	0,7	1 789 811	2,3	5,5
Breege	2 019	8,6-	7 634	5,8-	3,8	48 138	2,7	229 212	1,1	4,8
Insel Hiddensee	935	4,8	3 427	13,3	3,7	29 367	0,4-	148 903	3,9	5,1
Sellin	3 733	2,1	13 766	33,6-	3,7	140 595	21,7	689 048	6,6	4,9
Thiessow	139	37,9-	615	12,0-	4,4	9 323	18,0	51 004	12,5	5,5
Heilbäder										
Bad Doberan	1 889	9,2	9 724	3,0	5,1	21 696	15,7	114 432	8,6	5,3
Bad Sülze, Stadt
Seeheilbäder										
Heiligendamm	2 177	28,4-	12 707	21,8-	5,8	31 294	8,7	167 949	20,2	5,4
Graal-Müritz	4 575	2,0	36 058	24,4	7,9	79 963	24,0	586 925	19,5	7,3
Zingst	6 656	8,1	31 325	8,5	4,7	101 833	4,0-	585 372	0,4	5,7
Boltenhagen	7 112	67,1	36 265	27,9	5,1	125 915	42,9	754 582	24,4	6,0
Heringsdorf 2)	20 868	2,2-	84 890	1,2-	4,1	420 457	6,4	2 120 757	3,9	5,0
Luftkurorte										
Krakow am See, Stadt	204	8,5-	418	16,2-	2,0	7 215	9,0	28 802	5,5	4,0
Malchow, Stadt	1 248	0,2	8 621	8,7	6,9	22 475	9,6	121 842	2,9	5,4
Waren (Müritz), Stadt	2 896	19,5	10 550	12,8	3,6	71 317	14,4	256 291	11,1	3,6
Plau am See, Stadt	3 114	0,6-	20 298	4,8	6,5	62 577	11,0	327 080	8,3	5,2
Kneippkurorte										
Göhren	2 121	27,2-	13 255	8,9-	6,2	64 379	3,3	405 606	0,5-	6,3

1) Rechnerischer Wert Übernachtungen/Ankünfte. - 2) Zusammenschluss der ehemaligen Gemeinden Ahlbeck, Bansin und Heringsdorf (2005 unter dem Namen Dreikaiserbäder; seit 1.1.2006 Namensänderung in Heringsdorf).

Noch: 20. Ankünfte, Übernachtungen und Aufenthaltsdauer der Gäste in Beherbergungsstätten nach Gemeindegruppen und ausgewählten Gemeinden

Gemeindegruppe - Gemeinde	November 2008					Januar - November 2008				
	Ankünfte		Übernachtungen		durchschnittliche Aufenthaltsdauer 1)	Ankünfte		Übernachtungen		durchschnittliche Aufenthaltsdauer 1)
	insgesamt	Veränderung gegenüber dem Vorjahresmonat	insgesamt	Veränderung gegenüber dem Vorjahresmonat		insgesamt	Veränderung gegenüber dem Vorjahreszeitraum	insgesamt	Veränderung gegenüber dem Vorjahreszeitraum	
Anzahl	%	Anzahl	%	Tage	Anzahl	%	Anzahl	%	Tage	

Erholungsorte

Mirow, Stadt	2 480	77,7	9 211	185,9	3,7	45 022	21,4	211 340	24,5	4,7
Wesenberg, Stadt
Feldberg, Stadt	1 188	19,2	10 659	5,7	9,0	21 307	2,6	153 744	1,4	7,2
Göhren-Lebbin	4 413	26,9	12 659	14,9	2,9	66 313	21,6	255 625	10,5	3,9
Klink	3 738	0,7	13 965	3,2	3,7	52 044	4,8	233 264	1,9	4,5
Röbel/Müritz, Stadt	188	45,5	286	54,6	1,5	15 700	10,7	51 349	10,7	3,3
Born a. Darß	244	27,2	1 069	10,2	4,4	15 132	9,3	77 472	5,5	5,1
Wieck a. Darß	444	0,0	1 985	6,7	4,5	9 433	1,4	50 300	4,0	5,3
Sternberg, Stadt	265	13,1	519	32,8	2,0	5 954	2,2	20 681	3,1	3,5
Dranske	267	16,1	1 439	20,8	5,4	29 373	8,7	196 662	0,6	6,7
Gager	173	121,8	533	29,7	3,1	8 825	19,9	56 218	9,2	6,4
Glowe	968	13,2	9 977	4,7	10,3	23 888	8,4	168 189	7,7	7,0
Langken-Granitz	14	33,3	95	52,0	6,8	3 484	14,7	21 490	12,0	6,2
Lohme	298	13,1	813	21,1	2,7	10 340	11,5	39 756	7,8	3,8
Middelhagen	719	18,6	3 189	41,2	4,4	26 815	3,8	153 461	2,1	5,7
Putbus, Stadt	1 587	20,5	4 413	30,7	2,8	36 228	20,2	138 590	21,1	3,8
Putgarten	77	39,8	514	13,8	6,7	7 012	8,0	36 447	8,0	5,2
Sassnitz, Stadt	2 482	11,7	8 717	19,7	3,5	66 821	12,6	227 631	14,6	3,4
Wiek	718	12,7	10 449	44,1	14,6	13 057	5,5	133 229	7,0	10,2
Mönkebude
Ueckermünde, Stadt	995	14,5	2 589	0,4	2,6	33 259	8,1	133 244	16,5	4,0

Weitere ausgewählte Gemeinden

Demmin, Hansestadt	624	6,1	979	5,3	1,6	9 641	3,7	19 008	9,8	2,0
Stavenhagen, Reuterstadt	687	30,6	1 419	34,4	2,1	19 910	4,8	61 944	0,9	3,1
Güstrow, Stadt	5 134	1,3	10 597	2,8	2,1	70 015	15,4	161 144	12,3	2,3
Teterow, Stadt	1 693	6,3	3 198	3,8	1,9	21 043	1,6	46 710	3,0	2,2
Ludwigslust, Stadt	1 239	9,9	1 749	16,2	1,4	16 366	8,7	27 724	5,9	1,7
Neustadt-Glewe, Stadt	423	1,6	730	0,4	1,7	7 416	9,0	19 304	14,8	2,6
Neustrelitz, Stadt	1 331	5,1	2 399	7,5	1,8	23 803	10,0	46 526	12,5	2,0
Wesenberg
Feldberger Seenlandschaft	149	81,7	394	69,8	2,6	5 428	1,4	24 772	3,5	4,6
Rechlin	350	12,3	1 530	11,8	4,4	23 659	5,7	133 639	6,0	5,6
Barth, Stadt	772	11,2	1 554	13,4	2,0	21 638	21,1	53 712	19,9	2,5
Ribnitz-Damgarten, Stadt	262	6,8	533	9,9	2,0	8 782	9,7	31 444	9,5	3,6
Grevesmühlen, Stadt	337	1,5	1 118	55,9	3,3	5 568	4,4	14 171	1,9	2,5
Klützb., Stadt	254	34,7	677	29,7	2,7	10 265	8,4	46 668	6,1	4,5
Anklam, Stadt	1 084	3,5	1 751	4,7	1,6	13 849	2,1	23 025	2,0	1,7
Usedom, Stadt	135	3,6	240	71,4	1,8	2 754	7,5	6 760	2,6	2,5
Wolgast, Stadt	358	20,4	1 237	33,1	3,5	6 407	10,0	22 545	4,4	3,5
Parchim, Stadt	820	14,6	1 748	6,0	2,1	11 023	3,9	25 677	5,5	2,3
Bergen auf Rügen, Stadt	1 734	8,0	3 560	2,5	2,1	34 592	2,4	90 482	0,8	2,6
Ralswiek	511	8,7	1 551	46,5	3,0	17 765	12,0	46 665	12,4	2,6
Sagard	1 911	7,4	8 654	0,4	4,5	28 750	22,6	141 165	22,3	4,9
Ummanz	123	29,5	341	27,6	2,8	11 016	59,8	52 463	63,8	4,8
Pasewalk, Stadt	627	5,7	966	6,8	1,5	10 155	1,0	15 655	2,3	1,5
Torgelow, Stadt	444	46,1	1 013	74,1	2,3	4 667	1,9	9 656	0,8	2,1

1) Rechnerischer Wert Übernachtungen/Ankünfte.

**21. Campingplätze und Stellplatzkapazität
nach Regionalgliederung**

Kreis - Land	November 2008						
	Campingplätze			Stellplätze für Urlaubscamping			
	insgesamt 1)	darunter		insgesamt 2)	darunter		
		mit Urlaubscamping			angebotene Stellplätze		
		zusammen	darunter		zusammen	Ver- änderung gegenüber dem Vor- jahresmonat	Anteil 4)
geöffnet 3)	Anzahl		%				
Greifswald, Hansestadt	-	-	-	-	-	-	-
Neubrandenburg, Stadt
Rostock, Hansestadt
Schwerin, Landeshauptstadt	-	-	-	-	-	-	-
Stralsund, Hansestadt	-	-	-	-	-	-	-
Wismar, Hansestadt	-	-	-	-	-	-	-
Bad Doberan	9	9	2
Demmin	3	3	-	.	-	-	-
Güstrow	4	4	1
Ludwigslust	8	8	2
Mecklenburg-Strelitz	36	36	7	2 859	851	18,7	29,8
Müritz	27	27	10	2 644	1 388	14,9	52,5
Nordvorpommern	18	18	6	4 013	2 188	17,4	54,5
Nordwestmecklenburg	13	13	5	2 165	1 064	31,4	49,1
Ostvorpommern	21	21	6	4 084	1 966	4,2	48,1
Parchim	18	18	2
Rügen	25	25	7	4 291	1 362	109,2	31,7
Uecker-Randow	4	4	-	.	-	-	-
Mecklenburg- Vorpommern Insgesamt	188	188	49	25 673	10 824	14,7	42,2

1) Im Berichtsmonat geöffnete sowie vorübergehend geschlossene Betriebe. - 2) Maximales Stellplatzangebot in den zurückliegenden 13 Monaten (einschl. lfd. Monat). - 3) Ganz oder teilweise geöffnete Plätze. - 4) Anteil am Insgesamt.

**22. Ankünfte, Übernachtungen und Aufenthaltsdauer der Gäste auf Campingplätzen
nach Herkunftsländern**

Herkunftsland (ständiger Wohnsitz)	November 2008						Januar - November 2008					
	Ankünfte			Übernachtungen			Ankünfte			Übernachtungen		
	insgesamt	Ver- än- derung gegen- über Vorj.- monat	insgesamt	Ver- än- derung gegen- über Vorj.- monat	An- teil 1)	durch- schn. Auf- ent- halts- dauer 2)	insgesamt	Ver- än- derung gegen- über Vorj.- zeit- raum	insgesamt	Ver- än- derung gegen- über Vorj.- zeit- raum	An- teil 1)	durch- schn. Auf- ent- halts- dauer 2)
Bundesrepublik Deutschland	1 297	0,9	7 062	5,5	98,2	5,4	766 991	7,3	3 507 450	9,5	95,9	4,6
Ausland												
Europa												
Belgien	-	-	-	-	-	-	791	2,6	2 667	7,2	1,8	3,4
Bulgarien	-	-	-	-	-	-	22	X	55	X	0,0	2,5
Dänemark	1	0,0	12	X	9,2	12,0	3 607	20,8	9 850	33,3	6,5	2,7
Estland	-	-	-	-	-	-	39	29,1-	44	55,6-	0,0	1,1
Finnland	-	-	-	-	-	-	844	0,8	1 326	6,7	0,9	1,6
Frankreich	-	-	-	-	-	-	1 240	16,8	2 955	29,5	2,0	2,4
Griechenland	-	-	-	-	-	-	13 160,0	-	55 400,0	-	0,0	4,2
Vereinigtes Königreich	-	-	-	-	-	-	828	19,0	2 524	33,0	1,7	3,0
Irland, Republik	-	-	-	-	-	-	57	9,5-	283	74,7	0,2	5,0
Island	-	-	-	-	-	-	44	0,0	89	43,5	0,1	2,0
Italien	-	-	-	-	-	-	726	17,8-	1 361	17,0-	0,9	1,9
Lettland	-	-	-	-	-	-	26	39,5-	29	48,2-	0,0	1,1
Litauen	-	-	-	-	-	-	157	273,8	240	247,8	0,2	1,5
Luxemburg	-	-	-	-	-	-	162	63,6	404	8,3	0,3	2,5
Malta	-	-	-	-	-	-	5	66,7	15	50,0	0,0	3,0
Niederlande	10	150,0	95	X	73,1	9,5	18 228	25,7	77 887	36,3	51,7	4,3
Norwegen	-	-	-	-	-	-	1 131	11,0	2 605	24,2	1,7	2,3
Österreich	1	X	1	X	0,8	1,0	3 604	37,8	10 588	52,8	7,0	2,9
Polen	-	-	-	-	-	-	934	73,3	2 283	161,5	1,5	2,4
Portugal	-	-	-	-	-	-	89	58,9	137	63,1	0,1	1,5
Rumänien	-	-	-	-	-	-	6	X	10	X	0,0	1,7
Russland	-	-	-	-	-	-	59	181,0	197	392,5	0,1	3,3
Schweden	2	0,0	6	200,0	4,6	3,0	4 113	0,8-	8 446	0,6-	5,6	2,1
Schweiz	-	-	16	220,0	12,3	X	6 279	10,8	17 693	14,8	11,7	2,8
Slowakische Republik	-	-	-	-	-	-	28	60,6-	61	57,3-	0,0	2,2
Slowenien	-	-	-	-	-	-	12	7,7-	14	17,6-	0,0	1,2
Spanien	-	-	-	-	-	-	182	35,2-	422	38,8-	0,3	2,3
Tschechische Republik	-	-	-	-	-	-	2 343	75,2	7 172	79,3	4,8	3,1
Türkei	-	-	-	-	-	-	11	X	17	X	0,0	1,5
Ukraine	-	-	-	-	-	-	9	X	10	X	0,0	1,1
Ungarn	-	-	-	-	-	-	66	1,5	140	13,8	0,1	2,1
Sonstige europäische Länder	-	-	-	-	-	-	114	X	503	X	0,3	4,4
Zusammen	14	12,5-	130	712,5	100,0	9,3	45 769	20,2	150 082	31,5	99,6	3,3
Afrika												
Republik Südafrika	-	-	-	-	-	-	4	X	4	X	0,0	1,0
Sonstige afrikanische Länder	-	-	-	-	-	-	5	16,7-	12	100,0	0,0	2,4
Zusammen	-	-	-	-	-	-	9	50,0	16	166,7	0,0	1,8
Asien												
China Volksrep. und Hongkong	-	-	-	-	-	-	-	-	-	-	-	-
Israel	-	-	-	-	-	-	8	38,5-	16	23,1	0,0	2,0
Japan	-	-	-	-	-	-	-	-	-	-	-	-
Südkorea	-	-	-	-	-	-	8	100,0	12	200,0	0,0	1,5
Sonstige asiatische Länder	-	-	-	-	-	-	14	40,0	39	77,3	0,0	2,8
Zusammen	-	-	-	-	-	-	30	3,4	67	63,4	0,0	2,2
Amerika												
Kanada	-	-	-	-	-	-	43	7,5	78	2,5-	0,1	1,8
USA	-	-	-	-	-	-	87	25,6-	143	29,9-	0,1	1,6
Mittelamerika und Karibik	-	-	-	-	-	-	4	73,3-	4	84,6-	0,0	1,0
Brasilien	-	-	-	-	-	-	4	X	12	X	0,0	3,0
Sonstige südamerik. Länder	-	-	-	-	-	-	7	16,7	18	157,1	0,0	2,6
Zusammen	-	-	-	-	-	-	145	18,5-	255	19,6-	0,2	1,8
Australien und Ozeanien												
Australien	-	-	-	-	-	-	138	122,6	251	134,6	0,2	1,8
Neuseeland und Ozeanien	-	-	-	-	-	-	13	31,6-	33	10,8-	0,0	2,5
Zusammen	-	-	-	-	-	-	151	86,4	284	97,2	0,2	1,9
Ohne Angabe	-	-	-	-	-	-	32	128,6	43	72,0	0,0	1,3
Ausland zusammen	14	12,5-	130	712,5	1,8	9,3	46 136	20,2	150 747	31,4	4,1	3,3
Ankünfte/Übern. insgesamt	1 311	0,7	7 192	7,2	100,0	5,5	813 127	7,9	3 658 197	10,3	100,0	4,5

1) Bei Übernachtungen von Gästen aus der Bundesrepublik Deutschland und dem Ausland zusammen: Anteil an allen Übernachtungen im Bundesgebiet; sonst: Anteil an allen Übernachtungen am Ausland zusammen. - 2) Rechnerischer Wert Übernachtungen/Ankünfte.

23. Ankünfte, Übernachtungen und Aufenthaltsdauer der Gäste auf Campingplätzen
nach Regionalgliederung

Kreis - Land	November 2008					Januar - November 2008				
	Ankünfte		Übernachtungen		durchschnittliche Aufenthaltsdauer 1)	Ankünfte		Übernachtungen		durchschnittliche Aufenthaltsdauer 1)
	insgesamt	Veränderung gegenüber dem Vorjahresmonat	insgesamt	Veränderung gegenüber dem Vorjahresmonat		insgesamt	Veränderung gegenüber dem Vorjahresmonat	insgesamt	Veränderung gegenüber dem Vorjahresmonat	
Anzahl	%	Anzahl	%	Tage	Anzahl	%	Anzahl	%	Tage	
Greifswald, Hansestadt	-	-	-	-	-	-	-	-	-	-
Neubrandenburg, Stadt
Rostock, Hansestadt
Schwerin, Landeshauptstadt	-	-	-	-	-	-	-	-	-	-
Stralsund, Hansestadt	-	-	-	-	-	-	-	-	-	-
Wismar, Hansestadt	-	-	-	-	-	-	-	-	-	-
Bad Doberan
Demmin
Güstrow
Ludwigslust
Mecklenburg-Strelitz	30	25,0-	88	38,0-	2,9	122 668	2,9	364 504	9,7	3,0
Müritz	74	48,0	269	66,0	3,6	67 993	7,3	306 837	13,2	4,5
Nordvorpommern	573	19,9-	2 167	22,3-	3,8	124 676	1,7	593 354	0,5	4,8
Nordwestmecklenburg	341	93,8	2 783	55,4	8,2	63 248	1,7	247 243	1,0	3,9
Ostvorpommern	127	67,1	868	120,3	6,8	134 976	9,2	786 798	10,0	5,8
Parchim
Rügen
Uecker-Randow
Mecklenburg-Vorpommern Insgesamt	1 311	0,7	7 192	7,2	5,5	813 127	7,9	3 658 197	10,3	4,5

1) Rechnerischer Wert Übernachtungen/Ankünfte.