



## Tourismus in Mecklenburg-Vorpommern

Oktober 2008, Sommerhalbjahr 2008

Bestell-Nr.: G413 2008 10

Herausgabe: 23. Januar 2009

Printausgabe: EUR 4,00

Herausgeber: Statistisches Amt Mecklenburg-Vorpommern, Lübecker Straße 287, 19059 Schwerin,  
Telefon: 0385 4801-0, Telefax: 0385 4801-4123, Internet: <http://www.statistik-mv.de>, E-Mail: [statistik.post@statistik-mv.de](mailto:statistik.post@statistik-mv.de)

Zuständiger Dezernent: Dr. Detlef Thofern, Telefon: 0385 4801-4776

© Statistisches Amt Mecklenburg-Vorpommern, Schwerin, 2009  
Vervielfältigung und Verbreitung, auch auszugsweise, mit Quellenangabe gestattet.

### Zeichenerklärungen und Abkürzungen

-	nichts vorhanden
0	weniger als die Hälfte von 1 in der letzten besetzten Stelle, jedoch mehr als nichts
.	Zahlenwert unbekannt oder geheim zu halten
...	Zahl lag bei Redaktionsschluss noch nicht vor
x	Aussage nicht sinnvoll oder Fragestellung nicht zutreffend
/	keine Angabe, da Zahlenwert nicht ausreichend genau oder nicht repräsentativ
( )	Zahl hat eingeschränkte Aussagefähigkeit
p	vorläufige Zahl
s	geschätzte Zahl
r	berichtigte Zahl

Abweichungen in den Summen erklären sich aus dem Auf- und Abrunden der Einzelwerte.

# Inhaltsverzeichnis

	Seite
<b>I. Vorbemerkungen</b>	3 - 4
<b>II. Tabellen und Grafiken</b>	
1. Beherbergungsstätten, Gästebetten und Kapazitätsauslastung	5
2. Ankünfte und Übernachtungen der Gäste in Beherbergungsstätten nach Betriebsarten	6 - 7
3. Beherbergungsstätten, Gästebetten und Kapazitätsauslastung nach Betriebsarten	8
4. Kapazitätsauslastung in Beherbergungsstätten	8
5. Beherbergungsstätten und Gästebetten im Oktober 2008 nach Betriebsarten und Betriebsgrößenklassen	9
6. Beherbergungsstätten und Gästebetten im Jahr 2008 nach Betriebsarten und Monaten	10
7. Ankünfte, Übernachtungen und Aufenthaltsdauer der Gäste in Beherbergungsbetrieben (einschließlich Camping) nach Betriebsarten	11
8. Ankünfte der Gäste in Beherbergungsbetrieben (einschließlich Camping)	11
9. Ankünfte, Übernachtungen und Aufenthaltsdauer der Gäste in Beherbergungsbetrieben (einschließlich Camping) nach Herkunftsländern	12
10. Ankünfte und Übernachtungen der Gäste in Beherbergungsstätten im Jahr 2008 nach Betriebsarten und Monaten	13
11. Beherbergungsstätten, Gästebetten und Kapazitätsauslastung nach Regionalgliederung	14
12. Beherbergungsstätten, Gästebetten und Kapazitätsauslastung nach Regionalgliederung und Betriebsarten	15 - 19
13. Ankünfte, Übernachtungen und Aufenthaltsdauer der Gäste in Beherbergungsstätten nach Regionalgliederung	20
14. Ankünfte, Übernachtungen und Aufenthaltsdauer der Gäste in Beherbergungsstätten nach Regionalgliederung und Betriebsarten	21 - 25
15. Beherbergungsstätten, Gästebetten und Kapazitätsauslastung nach Reisegebieten und Betriebsarten	26 - 27
16. Ankünfte, Übernachtungen und Aufenthaltsdauer der Gäste in Beherbergungsbetrieben (einschließlich Camping) nach Reisegebieten und Betriebsarten	28 - 29
17. Beherbergungsstätten, Gästebetten und Kapazitätsauslastung nach Gemeindegruppen und Betriebsarten	30 - 31
18. Ankünfte, Übernachtungen und Aufenthaltsdauer der Gäste in Beherbergungsstätten nach Gemeindegruppen und Betriebsarten	32 - 33
19. Beherbergungsstätten, Gästebetten und Kapazitätsauslastung nach Gemeindegruppen und ausgewählten Gemeinden	34 - 35
20. Ankünfte, Übernachtungen und Aufenthaltsdauer der Gäste in Beherbergungsstätten nach Gemeindegruppen und ausgewählten Gemeinden	36 - 37
21. Campingplätze und Stellplatzkapazität nach Regionalgliederung	38
22. Ankünfte, Übernachtungen und Aufenthaltsdauer der Gäste auf Campingplätzen nach Herkunftsländern	39
23. Ankünfte, Übernachtungen und Aufenthaltsdauer der Gäste auf Campingplätzen nach Regionalgliederung	40

## I. Vorbemerkungen

Die monatliche Statistik im Reiseverkehr wird seit Mai 1991 vom Statistischen Amt Mecklenburg-Vorpommern durchgeführt. Erhoben werden die Ankünfte und Übernachtungen der Gäste mit Wohnsitz innerhalb und außerhalb der Bundesrepublik Deutschland, bei Auslandsgästen auch deren Herkunftsland, die Aufenthaltsdauer sowie die Zahl der Gästebetten und bei den Betrieben der Hotellerie zusätzlich die Zahl der Gästezimmer sowie deren Belegung.

### Rechtsgrundlage

Gesetz über die Neuordnung der Statistik der Beherbergung im Reiseverkehr (Beherbergungsstatistikgesetz - BeherbStatG) vom 22. Mai 2002 (BGBl. I S. 1642), zuletzt geändert durch Artikel 18 des Gesetzes vom 7. September 2007 (BGBl. I S. 2246) in Verbindung mit dem Gesetz über die Statistik für Bundeszwecke (BStatG) vom 22. Januar 1987 (BGBl. I S. 462, 565), zuletzt geändert durch Artikel 3 des Gesetzes vom 7. September 2007 (BGBl. I S. 2246).

Der Berichterstattung unterliegen alle Beherbergungsstätten, die mehr als acht Gäste gleichzeitig vorübergehend beherbergen können (§ 5); auskunftspflichtig sind die Inhaber oder Leiter der Beherbergungsstätten (§ 6 Abs. 1).

### Hinweise zu den Veröffentlichungen

Ergebnisse, die sich auf weniger als drei Beherbergungsbetriebe beziehen, werden aus Gründen des Datenschutzes von Einzelangaben nicht veröffentlicht.

Die Ergebnisse der Beherbergungsstatistik können aufgrund von aufgetretenen Berichtigungen bzw. verspätet eingehenden Meldungen rückwirkend korrigiert werden. Dabei werden die in den Ergebnissen enthaltenen Schätzungen oder falsch gemeldet Daten nachträglich ersetzt. Dies kann dazu führen, dass die jeweils ausgewiesenen kumulierten Ergebnisse (Jahresteil) von der Summe der bis dahin veröffentlichten Berichtsmonate abweichen.

### Definitionen und Begriffserläuterungen

#### Beherbergung im Reiseverkehr:

Unterbringung von Personen, die sich vorübergehend an einem anderen Ort als ihrem gewöhnlichen Wohnsitz aufhalten (Reisende). Ein Aufenthalt gilt dann als "vorübergehend", wenn er die Dauer von zwei Monaten im Allgemeinen nicht überschreitet.

Der vorübergehende Ortswechsel kann durch Urlaub und Freizeit, aber auch durch die Wahrnehmung privater und geschäftlicher Kontakte, den Besuch von Tagungen und Fortbildungsveranstaltungen, Maßnahmen zur Wiederherstellung der Gesundheit oder sonstige Gründe veranlasst sein.

#### Reisegebiete:

Gliederung nach nichtadministrativen Raumeinheiten, die sich im Wesentlichen an die Zuständigkeitsbereiche der regionalen Fremdenverkehrsverbände und an naturräumliche Gegebenheiten anlehnt.

##### Rügen

Landkreis Rügen

##### Vorpommern

Greifswald, Stralsund, Landkreis Nordvorpommern, Landkreis Ostvorpommern, Landkreis Uecker-Randow

##### Mecklenburgische Ostseeküste

Rostock, Wismar, Landkreis Bad Doberan, Landkreis Nordwestmecklenburg

##### Westmecklenburg

Schwerin, Landkreis Ludwigslust, Landkreis Parchim

##### Mecklenburgische Schweiz und Seenplatte

Neubrandenburg, Landkreis Demmin, Landkreis Güstrow, Landkreis Mecklenburg-Strelitz, Landkreis Müritz

#### Gemeindegruppen:

Zusammenfassung von Gemeinden (oder Gemeindeteilen) nach Arten der aufgrund landesrechtlicher Vorschriften verliehenen staatlichen Anerkennung (z. B. als Heilbäder, Seebäder, Luftkurorte). Angaben der kreisfreien Städte und Gemeinden ohne Prädikat sind in der Gruppe "Sonstige Gemeinden" enthalten.

#### Winterhalbjahr:

November des Vorjahres bis April des jeweiligen Jahres.

#### Sommerhalbjahr:

Mai bis Oktober des jeweiligen Jahres.

#### Ankünfte:

Zahl der Meldungen von Gästen in einer Beherbergungsstätte innerhalb des Berichtszeitraums, die zum vorübergehenden Aufenthalt ein Gästebett belegten.

**Übernachtungen:**

Zahl der Übernachtungen von Gästen, die im Berichtszeitraum ankamen oder aus dem vorherigen Berichtszeitraum noch anwesend waren.

**Durchschnittliche Aufenthaltsdauer:**

Rechnerischer Wert (Übernachtungen/Ankünfte). Die durchschnittliche Aufenthaltsdauer kann rechnerisch, z. B. in Orten mit Sanatorien und Kurkrankenhäusern, höher sein als die Zahl der Kalendertage des Berichtszeitraums.

**Beherbergungsstätten:**

Betriebe, die nach Einrichtung und Zweckbestimmung dazu dienen, mehr als acht Gäste (im Reiseverkehr) gleichzeitig zu beherbergen. Hierzu zählen auch Unterkunftsstätten, die die Gästebeherbergung nicht gewerblich und/oder nur als Nebenzweck betreiben.

**Betten und sonstige Schlafgelegenheiten:**

Der Bestand bezieht sich auf die Normalbelegung, ohne Berücksichtigung behelfsmäßiger Schlafgelegenheiten (z. B. Schlafcouchen, Liegen, Kinderbetten), die bei Überbelegung zusätzlich zur Verfügung stehen.

Das Angebot bezieht sich auf die am letzten Öffnungstag im Berichtsmonat tatsächlich angebotenen Beherbergungsmöglichkeiten.

**Herkunftsländer:**

Für die Erfassung ist grundsätzlich der ständige Wohnsitz oder gewöhnliche Aufenthalt der Gäste maßgebend, nicht dagegen deren Staatsangehörigkeit (Nationalität).

**Betriebsarten:**

Gruppierung der Beherbergungsstätten anhand der durch die Systematik der Wirtschaftszweige (Ausgabe 2003) vorgegebenen Kriterien. Unterschieden werden:

**Hotel:**

Jedermann zugängliche Beherbergungs- und Bewirtschaftungsstätte mit herkömmlichem Dienstleistungsangebot in der Mehrzahl ihrer Beherbergungseinheiten und mit wenigstens einem Restaurant - auch für Passanten - sowie mit besonderen Aufenthaltsräumen überwiegend für Hausgäste.

**Hotel garni:**

Jedermann zugängliche Beherbergungsstätte, in der an Hausgäste nur Frühstück abgegeben wird.

**Gasthof:**

Jedermann zugängliche Beherbergungs- und Bewirtschaftungsstätte mit herkömmlichem Dienstleistungsangebot in der Mehrzahl ihrer Beherbergungseinheiten und mit wenigstens einem Restaurant (auch für Passanten); der Gasthof hat jedoch neben den Speise- und Schankräumen keine weiteren Aufenthaltsräume für Hausgäste.

**Pension:**

Jedermann zugängliche Beherbergungsstätte, in der Speisen und Getränke nur an Hausgäste abgegeben werden.

**Jugendherberge, jugendherbergsähnliche Einrichtung, Hütte:**

Beherbergungsstätte, vorzugsweise für Angehörige der sie tragenden Organisation (z. B. Wanderverein, Heimatverein), in der Speisen und Getränke nur an Hausgäste abgegeben werden.

**Campingplatz:**

Abgegrenztes Gelände, das jedermann zum vorübergehenden Aufstellen von mitgebrachten Wohnwagen oder Zelten zugänglich ist.

**Erholungs-, Ferien- und Schulungsheim:**

Beherbergungsstätte für Angehörige bestimmter Personengruppen (z. B. Mitglieder eines Vereins oder einer Organisation, Beschäftigte eines Unternehmens, Kinder, Mütter, Betreute sozialer Einrichtungen), in der Speisen und Getränke nur an Hausgäste abgegeben werden.

**Boardinghouses:**

Beherbergungsstätten, die jedermann zugänglich sind und neben Kurzeaufenthalten insbesondere für längere Aufenthalte im urbanen Umfeld konzipiert sind. Die Ausstattung orientiert sich an privaten Wohnungen, eine Kochgelegenheit muss gegeben sein. Die Leistung wird durch hotelähnlichen Service ergänzt (Reinigung, Serviceoffice).

**Ferienzentrum:**

Beherbergungsstätte, die jedermann zugänglich ist und nach Einrichtung und Zweckbestimmung dazu dient, wahlweise unterschiedliche Wohn- und Aufenthaltsmöglichkeiten zum vorübergehenden Aufenthalt sowie gleichzeitig Freizeiteinrichtungen in Verbindung mit Einkaufsquellen und persönlichen Dienstleistungen anzubieten.

**Ferienhaus, -wohnung:**

Jedermann zugängliche, in Wohneinheiten gegliederte Beherbergungsstätte ohne Abgabe von Speisen und Getränken, aber mit Kochgelegenheit in den Wohneinheiten.

**Vorsorge- und Reha-Klinik:**

Beherbergungsstätte unter ärztlicher Leitung zur ausschließlichen oder überwiegenden Unterbringung von Kurgästen. Hierzu zählen auch Fachkrankenhäuser der geschlossenen Krankenfürsorge, die darauf ausgerichtet sind, bestimmte Krankheitsarten oder -gruppen (z. B. Rheuma) mit Hilfe ortsgebundener Heilmittel zu behandeln (Kurkrankenhäuser) sowie Krankenhäuser, in denen durch ärztliche Maßnahmen eine berufliche Eingliederung der Patienten angestrebt wird (Rehabilitationskrankenhäuser). Diese Betriebsart wurde bisher unter der Bezeichnung Sanatorien, Kurkrankenhäuser nachgewiesen.

## 1. Beherbergungsstätten, Gästebetten und Kapazitätsauslastung

Zeitraum	Betriebe <sup>1)</sup>		Betten/Schlafgelegenheiten <sup>1)</sup>		Durchschnittliche Auslastung <sup>2)</sup>	
	insgesamt	darunter geöffnet	insgesamt	darunter angeboten	aller Betten <sup>3)</sup>	der angebotenen Betten <sup>4)</sup>
	Anzahl				%	
<b>1992</b>	1 058	919	63 700	55 437	28,7	44,6
<b>1993</b>	1 233	1 086	77 387	66 885	28,1	42,3
<b>1994</b>	1 474	1 280	89 998	75 370	27,5	41,0
<b>1995</b>	1 696	1 488	97 685	83 411	28,6	40,8
<b>1996</b>	1 895	1 690	106 571	94 274	28,7	38,2
<b>1997</b>	1 917	1 868	114 086	107 501	28,4	34,1
<b>1998</b>	2 084	2 059	130 098	127 175	28,7	33,2
<b>1999</b>	2 229	2 191	146 131	140 031	29,5	33,9
<b>2000</b>	2 509	2 485	159 061	154 294	32,0	36,1
<b>2001</b>	2 638	2 615	164 052	160 961	33,4	37,2
<b>2002</b>	2 687	2 647	169 499	164 612	34,3	38,5
<b>2003</b>	2 656	2 628	170 645	164 281	35,7	40,9
<b>2004</b>	2 651	2 620	169 693	164 970	34,5	39,1
<b>2005</b>	2 621	2 598	171 144	166 359	34,0	38,5
<b>2006</b>	2 633	2 595	173 187	167 039	34,0	38,6
<b>2007</b>	2 704	2 663	175 434	170 599	36,0	40,4
<b>2006</b>						
Januar	2 622	2 023	172 306	137 786	13,1	17,2
Februar	2 622	2 002	172 451	137 259	15,5	20,0
März	2 618	2 079	172 533	143 504	16,9	20,8
April	2 618	2 374	172 545	156 930	18,7	23,1
Mai	2 628	2 558	172 520	164 647	35,3	37,2
Juni	2 630	2 583	172 502	165 847	45,6	47,5
Juli	2 633	2 595	173 187	167 039	61,4	63,7
August	2 639	2 603	173 513	167 669	67,6	70,0
September	2 639	2 587	173 377	166 917	48,7	50,7
Oktober	2 634	2 437	173 398	160 612	37,4	40,9
November	2 637	2 122	172 171	144 848	17,6	21,7
Dezember	2 635	2 059	172 269	141 857	16,9	21,2
<b>2007</b>						
Januar	2 640	2 009	172 234	138 659	13,3	17,4
Februar	2 647	2 016	172 715	138 849	15,6	20,2
März	2 669	2 116	172 750	145 417	22,0	26,8
April	2 682	2 424	173 629	159 963	32,4	35,9
Mai	2 686	2 606	173 784	167 493	38,5	40,3
Juni	2 691	2 642	174 280	169 216	49,3	50,9
Juli	2 704	2 663	175 434	170 599	63,6	65,5
August	2 727	2 685	176 899	172 182	68,8	70,8
September	2 728	2 663	177 130	170 981	48,9	50,7
Oktober	2 723	2 525	177 101	165 021	37,4	40,5
November	2 718	2 200	176 861	150 723	19,2	23,1
Dezember	2 719	2 179	176 955	149 695	17,9	21,5
<b>2008</b>						
Januar	2 699	2 137	176 855	147 593	14,7	18,0
Februar	2 703	2 176	177 363	150 769	18,4	22,3
März	2 703	2 398	177 852	162 271	20,1	23,8
April	2 714	2 643	178 853	171 778	26,1	27,4
Mai	2 733	2 701	179 892	174 907	43,5	44,9
Juni	2 733	2 703	179 901	174 757	48,3	49,8
Juli	2 740	2 716	180 667	174 874	65,8	68,0
August	2 741	2 721	180 748	175 007	67,3	69,6
September	2 761	2 722	180 696	174 039	47,5	49,4
Oktober	2 768	2 579	181 696	168 995	37,8	41,2
November						
Dezember						

1) Für die Jahre jeweils Juli; ausgenommen 1992 = Juni. - 2) Für die Jahre: Januar - Dezember - 3) Rechnerischer Wert (Übernachtungen/mögliche Bettentage) x 100 - 4) Rechnerischer Wert (Übernachtungen/angebotene Bettentage) x 100

## 2. Ankünfte und Übernachtungen der Gäste

Lfd. Nr.	Zeitraum	Ankünfte insgesamt	Davon							
			Hotels	Hotels garnis	Gasthöfe	Pensionen	Jugendherbergen und Hütten	Erholungs-, Ferien- und Schulungsheime, Boardinghouses	Ferienzentren, -häuser und -wohnungen	Vorsorge- und Reha-Kliniken
1	<b>1992</b>	1 975 686	1 291 570	92 681	27 516	132 747	180 971	108 834	119 249	22 118
2	<b>1993</b>	2 201 281	1 342 968	146 407	32 676	168 156	185 913	124 655	170 029	30 477
3	<b>1994</b>	2 417 377	1 233 113	223 911	248 809	133 926	167 240	175 607	196 816	37 955
4	<b>1995</b>	2 690 709	1 311 375	300 242	267 713	161 823	180 355	181 160	242 443	45 598
5	<b>1996</b>	2 849 651	1 429 776	303 594	246 047	179 078	172 871	191 052	273 731	53 502
6	<b>1997</b>	3 078 170	1 512 951	323 819	234 123	197 423	189 957	190 679	372 310	56 908
7	<b>1998</b>	3 316 299	1 596 075	338 211	229 331	208 338	190 066	196 389	477 310	80 579
8	<b>1999</b>	3 764 486	1 794 902	374 127	243 511	236 515	186 215	204 987	609 954	114 275
9	<b>2000</b>	4 257 963	2 176 775	305 589	299 515	168 307	187 769	228 132	764 312	127 564
10	<b>2001</b>	4 534 825	2 313 161	325 166	286 365	174 511	178 121	220 483	901 052	135 966
11	<b>2002</b>	4 750 788	2 339 936	335 256	272 968	185 946	205 726	232 182	1 039 245	139 529
12	<b>2003</b>	5 145 948	2 575 443	360 065	280 543	207 627	213 972	235 354	1 127 001	145 943
13	<b>2004</b>	4 944 969	2 483 184	332 803	273 217	194 822	208 519	211 858	1 100 418	140 148
14	<b>2005</b>	5 055 436	2 563 109	344 327	280 274	192 786	210 226	220 424	1 104 636	139 654
15	<b>2006</b>	5 162 409	2 672 697	368 653	275 460	193 399	218 420	210 234	1 086 557	136 989
16	<b>2007</b>	5 492 781	2 846 777	401 464	283 671	199 130	211 885	223 893	1 176 626	149 335
<b>2006</b>										
17	Januar	185 516	113 036	10 059	8 123	4 884	3 069	5 455	32 922	7 968
18	Februar	203 988	124 273	10 870	9 639	5 014	3 953	7 005	34 487	8 747
19	März	264 223	159 557	14 443	13 373	6 805	5 368	10 377	43 087	11 213
20	April	399 510	207 175	25 698	20 605	12 907	15 148	16 872	90 301	10 804
21	Mai	493 482	247 226	36 402	26 847	19 480	29 933	23 371	97 526	12 697
22	Juni	573 084	269 193	41 818	31 667	24 366	38 195	28 685	126 304	12 856
23	Juli	696 716	322 685	55 756	40 193	31 292	38 182	27 602	168 385	12 621
24	August	698 825	331 624	56 808	40 870	31 056	33 159	27 955	161 646	15 707
25	September	613 294	308 807	48 318	33 934	25 927	28 652	24 703	130 558	12 395
26	Oktober	484 038	259 706	33 213	23 541	16 508	13 738	18 509	105 160	13 663
27	November	264 661	162 438	16 889	12 783	7 688	4 868	10 918	38 144	10 933
28	Dezember	282 406	164 311	18 379	13 885	7 472	4 155	8 782	58 037	7 385
<b>2007</b>										
29	Januar	189 801	113 082	11 583	8 244	4 875	3 509	6 348	31 789	10 371
30	Februar	244 061	143 640	13 346	10 086	5 954	4 666	9 014	48 235	9 120
31	März	343 219	199 819	21 385	15 731	8 355	8 345	13 658	64 024	11 902
32	April	444 072	232 165	29 670	23 580	14 983	16 064	16 951	97 827	12 832
33	Mai	545 945	268 389	40 016	28 410	20 598	27 561	24 375	122 637	13 959
34	Juni	588 829	276 125	45 240	31 632	24 409	33 751	30 072	134 063	13 537
35	Juli	704 219	330 153	56 337	38 612	30 602	33 794	32 075	167 902	14 744
36	August	728 685	355 405	62 085	41 623	31 672	31 029	26 187	165 783	14 901
37	September	612 180	308 313	47 482	32 590	24 711	27 205	25 159	133 001	13 719
38	Oktober	496 636	264 244	35 906	24 739	17 391	15 565	19 488	105 613	13 690
39	November	305 329	186 746	19 466	14 677	8 298	5 770	11 922	46 043	12 407
40	Dezember	289 522	168 696	18 948	13 747	7 282	4 626	8 644	59 709	7 870
<b>2008</b>										
41	Januar	215 934	127 322	14 132	8 718	6 175	3 490	6 233	37 679	12 185
42	Februar	270 021	162 777	17 508	10 797	7 041	5 371	9 121	46 080	11 326
43	März	396 463	217 410	25 946	17 583	12 933	9 389	14 559	86 445	12 199
44	April	397 058	213 448	29 432	19 018	15 035	18 013	19 200	68 683	14 229
45	Mai	631 540	309 511	48 875	31 972	27 799	32 210	27 900	140 285	12 988
46	Juni	615 920	297 886	47 115	31 642	27 776	35 976	29 534	132 134	13 857
47	Juli	746 727	360 020	60 720	38 554	35 093	41 376	30 749	164 322	15 893
48	August	767 657	373 170	63 318	39 692	37 134	33 750	27 968	178 547	14 078
49	September	605 862	309 554	48 532	31 226	25 428	30 520	23 819	122 520	14 263
50	Oktober	538 388	289 082	35 059	22 657	19 184	17 624	19 055	120 608	15 119
51	November									
52	Dezember									

**in Beherbergungsstätten nach Betriebsarten**

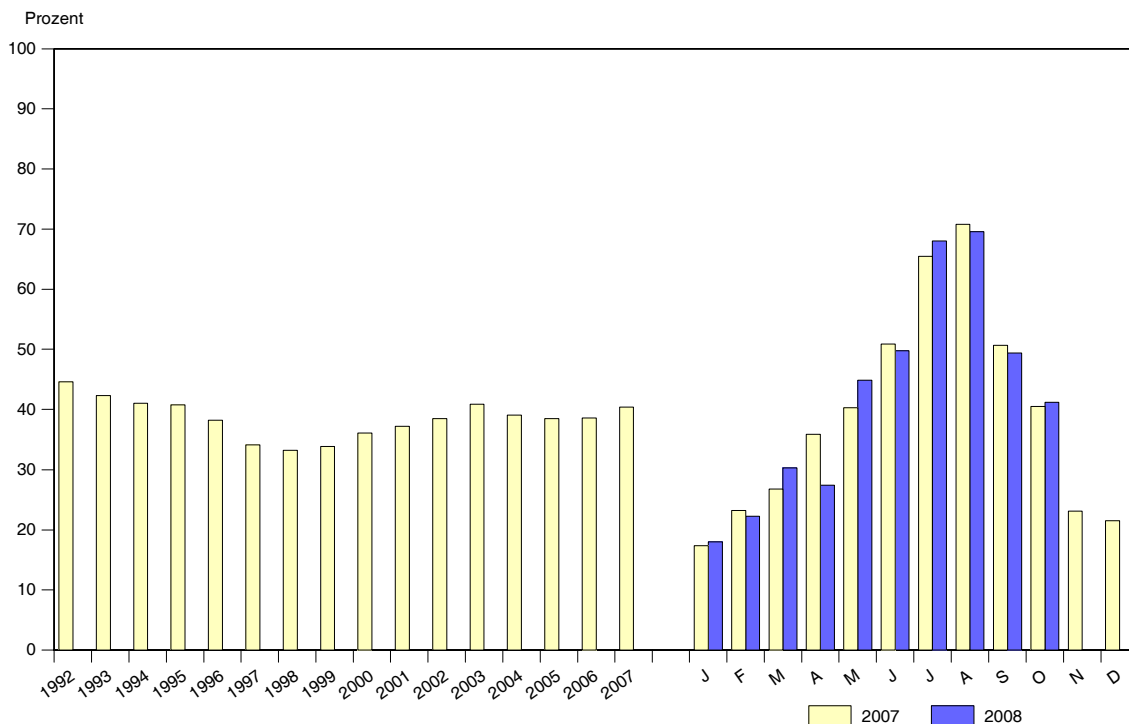
Übernach- tungen insgesamt	Davon								Lfd. Nr.
	Hotels	Hotels garnis	Gasthöfe	Pensionen	Jugend- herbergen und Hütten	Erholungs-, Ferien- und Schulungs- heime, Boarding- houses	Ferien- zentren, -häuser und -wohnungen	Vorsorge- und Reha- Kliniken	
6 658 840	3 269 691	258 534	66 263	398 580	577 509	753 846	750 756	583 661	1
7 606 861	3 286 203	409 730	79 101	532 958	671 800	764 261	1 077 352	785 456	2
8 664 001	3 081 709	687 201	632 749	454 633	644 623	824 357	1 281 735	1 056 994	3
9 936 174	3 356 322	914 227	698 064	554 912	697 396	849 605	1 579 901	1 285 747	4
10 808 915	3 813 391	924 151	652 259	596 906	670 698	890 865	1 812 588	1 448 057	5
11 579 000	4 089 564	1 031 608	622 711	639 742	683 016	890 220	2 362 524	1 259 615	6
13 279 576	4 430 319	1 094 857	608 938	680 584	680 181	902 631	3 159 792	1 722 274	7
15 615 850	5 092 993	1 216 508	638 962	807 341	655 572	911 318	3 890 682	2 402 474	8
18 250 052	6 305 988	1 004 964	880 408	593 886	650 341	1 070 152	5 002 630	2 741 683	9
19 759 712	6 864 212	1 068 657	855 528	631 063	597 050	1 047 933	5 822 141	2 873 128	10
21 005 622	7 131 007	1 092 557	808 467	686 470	663 362	1 100 626	6 638 405	2 884 727	11
22 140 077	7 831 049	1 112 016	842 691	719 649	641 443	1 093 509	6 932 148	2 967 572	12
21 350 569	7 632 337	1 016 664	808 662	682 498	655 553	994 331	6 735 792	2 824 732	13
21 228 647	7 823 449	1 043 010	803 096	660 777	680 795	986 735	6 401 023	2 829 762	14
21 419 953	8 103 472	1 155 244	792 254	680 721	718 184	938 881	6 236 525	2 794 672	15
22 996 327	8 769 627	1 237 479	792 860	712 003	713 288	980 098	6 779 842	3 011 130	16
697 198	300 401	26 703	20 653	14 554	7 284	15 603	149 918	162 082	17
747 649	325 444	27 976	21 342	14 099	9 837	22 746	148 073	178 132	18
905 771	398 516	38 020	29 093	20 239	13 722	31 022	173 126	202 033	19
1 521 051	595 344	72 720	50 742	39 472	44 359	67 486	414 935	235 993	20
1 887 621	735 442	106 996	73 111	65 196	88 462	88 207	484 308	245 899	21
2 360 013	846 008	131 463	94 326	80 458	108 228	115 412	721 768	262 350	22
3 298 484	1 065 118	189 744	132 867	121 010	151 608	180 271	1 168 654	289 212	23
3 637 393	1 205 337	211 017	144 989	134 216	141 396	184 943	1 320 508	294 987	24
2 532 375	978 719	159 284	104 562	92 402	89 244	100 396	741 372	266 396	25
2 012 055	818 663	109 471	66 912	56 134	43 432	77 577	565 930	273 936	26
907 500	398 845	39 772	26 156	21 129	11 686	29 451	150 031	230 430	27
900 964	423 756	42 078	27 501	21 812	8 926	25 767	197 902	153 222	28
709 800	304 810	31 082	17 347	15 238	8 515	18 262	142 128	172 418	29
874 384	376 886	36 081	20 641	17 272	12 177	29 491	195 360	186 476	30
1 178 784	525 953	54 904	34 205	26 282	22 661	40 200	244 679	229 900	31
1 689 385	675 405	81 717	58 755	44 811	50 214	64 301	448 899	265 283	32
2 075 075	790 951	118 496	76 011	67 345	79 827	87 940	x	275 611	33
2 578 469	935 069	147 846	94 799	88 989	105 085	120 763	806 529	279 389	34
3 459 318	1 130 898	190 092	124 206	122 767	141 373	186 574	1 266 871	296 537	35
3 773 689	1 289 162	218 258	144 529	136 062	136 994	182 778	1 368 981	296 925	36
2 597 110	1 001 312	157 577	98 217	93 200	86 017	109 713	777 322	273 752	37
2 052 215	842 838	106 062	68 052	57 826	46 857	82 101	565 525	282 954	38
1 017 155	451 238	48 245	28 357	21 403	13 092	31 578	163 457	259 785	39
984 335	445 105	47 119	27 741	20 808	10 476	26 397	258 070	185 492	40
807 309	341 763	36 494	20 051	17 925	9 457	18 740	165 415	197 464	41
945 319	407 846	43 763	25 107	18 892	15 144	27 467	179 045	228 055	42
1 492 313	618 027	75 767	46 402	37 449	27 762	54 552	377 622	254 732	43
1 399 386	579 714	80 333	46 666	41 061	50 747	66 270	271 898	262 697	44
2 425 719	932 487	145 334	87 904	87 680	91 914	104 652	692 714	283 034	45
2 607 815	949 559	149 264	95 552	97 739	108 160	122 730	803 439	281 372	46
3 687 346	1 232 011	208 374	129 412	139 938	161 626	182 129	1 323 659	310 197	47
3 770 520	1 288 989	222 491	140 830	145 659	140 773	183 986	1 343 507	304 285	48
2 574 566	992 505	162 135	98 041	94 975	95 048	100 916	751 480	279 466	49
2 131 382	857 798	102 863	62 606	62 747	54 561	77 717	628 960	284 130	50
									51
									52

### 3. Beherbergungsstätten, Gästebetten und Kapazitätsauslastung nach Betriebsarten

Betriebsart	Oktober 2008								Januar - Oktober 2008			
	Betriebe				Betten / Schlafgelegenheiten				durchschnittliche Auslastung			
	insgesamt 1)	darunter			insgesamt 4)	darunter			aller 5)	der angebotenen 6)	aller 5)	der angebotenen 6)
		geöffnete 2) Betriebe				angebotene Betten / Schlafgelegenheiten						
		zusammen	Anteil 3)	Veränd. gegenüber Vorjahresmonat		zusammen	Anteil 3)	Veränd. gegenüber Vorjahresmonat				
Anzahl		%		Anzahl		%		Betten / Schlafgelegenheiten				
Hotels	601	587	97,7	3,9	58 366	56 860	97,4	3,1	47,4	49,2	46,9	48,9
Hotels garnis	266	252	94,7	4,5-	10 070	9 581	95,1	4,1-	33,0	35,8	39,1	42,7
Gasthöfe	239	230	96,2	1,7-	7 191	6 927	96,3	1,3-	28,1	29,9	33,6	36,6
Pensionen	273	251	91,9	7,3	7 790	7 003	89,9	7,4	26,0	29,7	32,5	36,5
Hotellerie	1 379	1 320	95,7	1,8	83 417	80 371	96,3	2,1	42,0	44,3	43,4	46,0
Jugendherbergen und Hütten	88	76	86,4	5,6	7 974	6 854	86,0	5,8	22,1	26,9	32,1	37,1
Erholungs-, Ferien- und Schulungsheime	131	116	88,5	0,9-	9 795	8 435	86,1	3,8	25,6	30,0	31,5	36,4
Boardinghouses	-	-	-	-	-	-	-	-	-	-	-	-
Ferienhäuser, -wohnungen	1 118	1 016	90,9	2,8	70 422	63 344	89,9	2,6	28,8	32,2	30,9	33,9
Sonstiges Beherbergungsgewerbe	1 337	1 208	90,4	2,6	88 191	78 633	89,2	3,0	27,8	31,5	31,1	34,5
Hotellerie u. Sonstiges Beherbergungsg. zusammen	2 716	2 528	93,1	2,2	171 608	159 004	92,7	2,6	34,7	37,9	37,1	40,2
Vorsorge- u. Reha-Kliniken	52	51	98,1	0,0	10 088	9 991	99,0	0,1-	90,9	91,7	87,1	88,7
<b>Betriebe zusammen</b>	<b>2 768</b>	<b>2 579</b>	<b>93,2</b>	<b>2,1</b>	<b>181 696</b>	<b>168 995</b>	<b>93,0</b>	<b>2,4</b>	<b>37,8</b>	<b>41,2</b>	<b>39,9</b>	<b>43,1</b>

1) Im Berichtsmonat geöffnete sowie vorübergehend geschlossene Betriebe. - 2) Ganz oder teilweise geöffnet. - 3) Anteil am Gesamt. - 4) Maximales Bettenangebot in den zurückliegenden 13 Monaten (einschl. lfd. Monat). - 5) Rechnerischer Wert (Übernachtungen/mögliche Bettentage) x 100. - 6) Rechnerischer Wert (Übernachtungen/angebotene Bettentage) x 100.

### 4. Kapazitätsauslastung in Beherbergungsstätten



**5. Beherbergungsstätten und Gästebetten im Oktober 2008  
nach Betriebsarten und Betriebsgrößenklassen \*)**

Betriebsart - Betriebe mit ... bis ... Gästebetten	Betriebe			Betten/Schlafgelegenheiten		
	ins- gesamt 1)	darunter		ins- gesamt 3)	darunter	
		geöffnete Betriebe 2)			angebotene Betten/ Schlafgelegenheiten	
		zusammen	Veränderung gegenüber Vorjahres- monat		zusammen	Veränderung gegenüber Vorjahres- monat
	Anzahl	%		Anzahl	%	
<b>Hotels, Hotels garnis, Gasthöfe, Pensionen</b>						
9 - 11	69	64	1,6	693	642	1,4
12 - 14	103	96	- 4,0	1 329	1 237	- 3,8
15 - 19	162	150	0,0	2 738	2 487	- 1,2
20 - 29	262	246	3,8	6 259	5 786	2,4
30 - 99	592	574	2,5	30 812	29 319	1,7
100 - 249	141	140	1,4	21 365	20 997	1,4
250 - 499	40	40	2,6	13 018	12 908	7,1
500 und mehr	10	10	0,0	7 203	6 995	- 0,6
Beherbergungsstätten zusammen	1 379	1 320	1,8	83 417	80 371	2,1
<b>Jugendherbergen und Hütten, Erholungs- und Ferienheime, Schulungsheime, Boardinghouses, Ferienzentren, Ferienhäuser, Ferienwohnungen</b>						
9 - 11	91	72	5,9	924	730	6,3
12 - 14	159	141	4,4	2 025	1 791	4,6
15 - 19	189	170	5,6	3 147	2 771	4,0
20 - 29	226	202	- 2,9	5 286	4 606	- 3,4
30 - 99	487	450	1,8	25 128	22 486	1,6
100 - 249	127	118	6,3	19 105	16 468	1,7
250 - 499	35	35	2,9	11 967	11 454	4,6
500 und mehr	21	20	11,1	20 609	18 327	13,0
Beherbergungsstätten zusammen	1 337	1 208	2,6	88 191	78 633	3,0
<b>Vorsorge- und Reha-Kliniken</b>						
30 - 99	11	10	11,1	789	719	12,5
100 - 249	31	31	- 3,1	5 922	5 922	- 1,1
250 und mehr	10	10	0,0	3 377	3 350	- 0,8
Beherbergungsstätten zusammen	52	51	0,0	10 088	9 991	- 0,1
<b>Beherbergungsstätten zusammen</b>						
9 - 11	160	136	3,8	1 617	1 372	3,9
12 - 14	262	237	0,9	3 354	3 028	1,0
15 - 19	351	320	2,9	5 885	5 285	1,5
20 - 29	488	448	0,7	11 545	10 392	- 0,2
30 - 99	1 090	1 034	2,3	56 729	52 524	1,8
100 - 249	301	289	2,8	46 392	43 387	1,2
250 - 499	84	84	2,4	27 767	27 117	5,1
500 und mehr	32	31	6,9	28 407	25 917	4,3
<b>Mecklenburg-Vorpommern</b>	<b>2 768</b>	<b>2 579</b>	<b>2,1</b>	<b>181 696</b>	<b>168 995</b>	<b>2,4</b>

\*) Anzahl der vorhandenen Gästebetten. - 1) Im Berichtsmonat geöffnete sowie vorübergehend geschlossene Betriebe. - 2) Ganz oder teilweise geöffnet. - 3) Maximales Bettenangebot in den zurückliegenden 13 Monaten (einschl. lfd. Monat).

**6. Beherbergungsstätten und Gästebetten im Jahr 2008  
nach Betriebsarten und Monaten**

Monat	Insgesamt	Davon							
		Hotels	Hotels garnis	Gasthöfe	Pensionen	Jugendherbergen und Hütten	Erholungs-, Ferien- und Schulungsheime, Boardinghouses	Ferienzentren, -häuser und -wohnungen	Vorsorge- und Reha-Kliniken

**Anzahl der Betriebe - insgesamt -**

Januar	2 699	577	273	245	258	80	133	1 081	52
Februar	2 703	581	274	243	260	81	131	1 081	52
März	2 703	583	273	242	259	81	131	1 082	52
April	2 714	583	272	243	263	81	131	1 087	52
Mai	2 733	589	272	243	267	86	129	1 095	52
Juni	2 733	588	268	243	271	88	128	1 095	52
Juli	2 740	590	270	243	270	90	129	1 096	52
August	2 741	590	271	244	270	89	130	1 095	52
September	2 761	592	269	243	271	89	130	1 115	52
Oktober	2 768	601	266	239	273	88	131	1 118	52
November									
Dezember									

**Anzahl der geöffneten Betriebe**

Januar	2 137	516	203	198	190	54	102	824	50
Februar	2 176	525	208	205	197	56	105	829	51
März	2 389	559	239	227	223	65	112	922	51
April	2 643	578	266	239	255	77	125	1 052	51
Mai	2 701	583	267	241	263	85	124	1 087	51
Juni	2 703	582	263	242	265	87	124	1 089	51
Juli	2 716	585	266	242	266	89	126	1 091	51
August	2 721	586	268	244	266	88	127	1 091	51
September	2 722	587	266	242	266	85	127	1 098	51
Oktober	2 579	587	252	230	251	76	116	1 016	51
November									
Dezember									

**Anzahl der Betten - insgesamt -**

Januar	176 855	56 233	10 329	7 421	7 230	7 306	9 851	68 371	10 114
Februar	177 363	56 354	10 409	7 348	7 282	7 403	9 823	68 630	10 114
März	177 852	56 515	10 407	7 336	7 265	7 403	9 843	68 969	10 114
April	178 853	56 886	10 326	7 347	7 324	7 393	9 843	69 620	10 114
Mai	179 892	57 442	10 344	7 347	7 439	7 699	9 694	69 813	10 114
Juni	179 901	57 464	10 238	7 349	7 699	7 835	9 664	69 538	10 114
Juli	180 667	57 844	10 261	7 369	7 645	8 044	9 671	69 745	10 088
August	180 748	57 853	10 287	7 379	7 647	7 997	9 746	69 751	10 088
September	180 696	58 005	10 252	7 361	7 648	8 015	9 741	69 586	10 088
Oktober	181 696	58 366	10 070	7 191	7 790	7 974	9 795	70 422	10 088
November									
Dezember									

**Anzahl der angebotenen Betten**

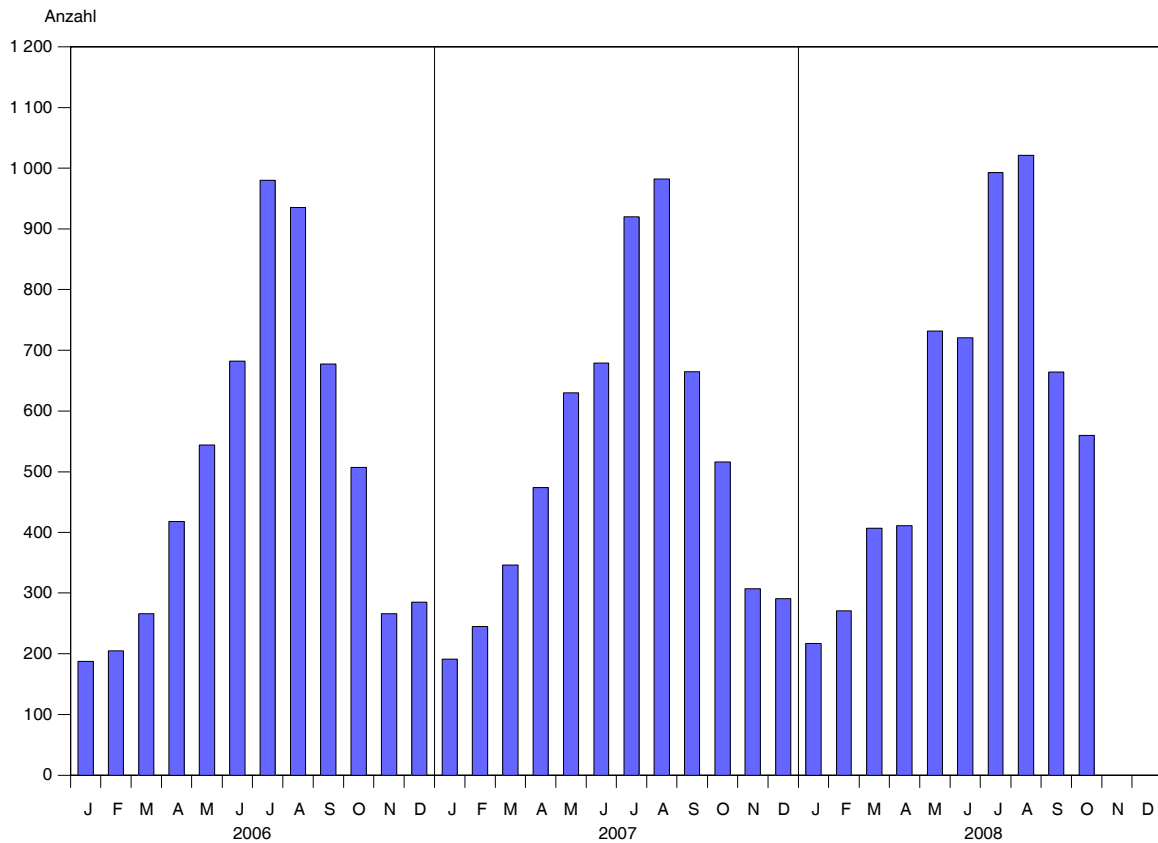
Januar	147 593	51 133	7 977	5 699	5 119	4 816	6 656	56 505	9 688
Februar	150 769	52 089	8 265	5 886	5 417	5 032	7 188	56 898	9 994
März	162 271	54 563	9 411	6 677	6 371	6 101	8 200	60 953	9 995
April	171 778	55 937	10 082	7 056	7 003	6 934	8 867	65 904	9 995
Mai	174 907	56 706	10 117	7 165	7 299	7 424	9 250	66 951	9 995
Juni	174 757	56 823	9 982	7 266	7 503	7 628	9 307	66 253	9 995
Juli	174 874	57 180	10 022	7 290	7 406	7 786	9 355	65 843	9 992
August	175 007	57 006	10 033	7 305	7 385	7 765	9 426	66 096	9 991
September	174 039	57 203	9 995	7 249	7 400	7 499	8 998	65 704	9 991
Oktober	168 995	56 860	9 581	6 927	7 003	6 854	8 435	63 344	9 991
November									
Dezember									

**7. Ankünfte, Übernachtungen und Aufenthaltsdauer der Gäste in Beherbergungsbetrieben  
(einschließlich Camping) nach Betriebsarten**

Betriebsart	Oktober 2008					Januar - Oktober 2008				
	Ankünfte		Übernachtungen			Ankünfte		Übernachtungen		
	insgesamt	Veränderung gegenüber dem Vorjahresmonat	insgesamt	Veränderung gegenüber dem Vorjahresmonat	durchschnittliche Aufenthaltsdauer 1)	insgesamt	Veränderung gegenüber dem Vorjahreszeitraum	insgesamt	Veränderung gegenüber dem Vorjahreszeitraum	durchschnittliche Aufenthaltsdauer 1)
Hotels	289 082	9,4	857 798	1,8	3,0	2 660 180	6,8	8 200 699	4,2	3,1
Hotels garnis	35 059	2,4	102 863	3,0	2,9	390 637	7,6	1 226 818	7,4	3,1
Gasthöfe	22 657	8,4	62 606	8,0	2,8	251 859	1,3	752 571	2,1	3,0
Pensionen	19 184	10,3	62 747	8,5	3,3	213 598	16,4	744 065	11,1	3,5
Hotellerie	365 982	6,9	1 086 014	1,0	3,0	3 516 274	6,8	10 924 153	4,8	3,1
Jugendherbergen und Hütten	17 624	13,2	54 561	16,4	3,1	227 719	13,0	755 192	9,5	3,3
Campingplätze	22 069	11,2	99 564	14,6	4,5	811 816	8,0	3 651 005	10,3	4,5
Erholungs-, Ferien- und Schulungsheime	19 055	2,2	77 717	5,3	4,1	208 138	2,4	939 159	1,8	4,5
Boardinghouses	-	-	-	-	-	-	-	-	-	-
Ferienhäuser, -wohnungen	120 608	14,2	628 960	11,2	5,2	1 097 302	2,5	6 537 739	2,2	6,0
Sonstiges Beherbergungsgewerbe	179 356	11,7	860 802	10,2	4,8	2 344 975	5,3	11 883 095	5,0	5,1
Hotellerie u. Sonstiges Beherbergungsg. zusammen	545 338	8,5	1 946 816	4,9	3,6	5 861 249	6,2	22 807 248	4,9	3,9
Vorsorge- u. Reha-Kliniken	15 119	10,4	284 130	0,4	18,8	136 137	5,5	2 685 432	4,7	19,7
<b>Betriebe zusammen</b>	<b>560 457</b>	<b>8,5</b>	<b>2 230 946</b>	<b>4,3</b>	<b>4,0</b>	<b>5 997 386</b>	<b>6,2</b>	<b>25 492 680</b>	<b>4,9</b>	<b>4,3</b>

1) Rechnerischer Wert Übernachtungen/Ankünfte.

**8. Ankünfte der Gäste in Beherbergungsbetrieben  
(einschließlich Camping)**



9. Ankünfte, Übernachtungen und Aufenthaltsdauer der Gäste in Beherbergungsbetrieben  
(einschließlich Camping) nach Herkunftsländern

Herkunftsland (ständiger Wohnsitz)	Oktober 2008					Sommerhalbjahr 2008 1)				
	Ankünfte		Übernachtungen		durchschn. Aufenthaltsdauer 2)	Ankünfte		Übernachtungen		durchschn. Aufenthaltsdauer 3)
	insgesamt	Veränderung gegenüber Vorj.-monat	insgesamt	Veränderung gegenüber Vorj.-monat		insgesamt	Veränderung gegenüber Vorj.-zeitraum	insgesamt	Veränderung gegenüber Vorj.-zeitraum	
	Anzahl	%	Anzahl	%	Tage	Anzahl	%	Anzahl	%	Tage
Bundesrepublik Deutschland	538 990	8,4	2 177 295	4,3	4,0	4 467 175	6,7	20 110 116	4,9	4,5
Ausland										
Europa										
Belgien	194	27,9-	565	27,0-	2,9	3 893	18,5	12 538	19,3	3,2
Bulgarien	12	X	23	X	1,9	294	X	1 350	X	4,6
Dänemark	5 362	21,2	13 602	18,3	2,5	28 587	15,4	72 186	17,5	2,5
Estland	28	53,3-	81	59,3-	2,9	428	27,8-	811	36,6-	1,9
Finnland	416	16,5	812	35,3	2,0	5 391	23,2	7 951	24,7	1,5
Frankreich	400	43,4	834	54,4	2,1	5 581	16,3	15 856	25,3	2,8
Griechenland	39	5,4	114	40,3-	2,9	315	0,3	782	28,0-	2,5
Vereinigtes Königreich	317	3,3	756	6,2	2,4	4 262	3,8-	11 916	2,4-	2,8
Irland, Republik	20	20,0-	45	40,6	2,3	450	17,2	1 426	64,7	3,2
Island	10	9,1-	21	12,5-	2,1	165	28,3-	391	30,6-	2,4
Italien	162	15,6-	278	25,1-	1,7	4 445	5,3-	8 546	6,6-	1,9
Lettland	19	47,2-	46	39,5-	2,4	214	24,4-	449	34,7-	2,1
Litauen	33	43,1-	70	47,4-	2,1	437	5,8	786	25,8-	1,8
Luxemburg	81	20,9	295	18,5	3,6	1 515	47,4	5 562	23,0	3,7
Malta	-	-	-	-	-	30	83,2-	93	78,5-	3,1
Niederlande	1 664	15,7-	5 302	24,3-	3,2	36 191	13,4	134 582	20,4	3,7
Norwegen	854	43,5	1 251	31,3	1,5	7 276	13,9	13 679	14,7	1,9
Österreich	818	1,0	2 205	1,5-	2,7	14 416	9,6	43 960	9,7	3,0
Polen	669	0,6	3 838	14,2	5,7	7 376	39,6	36 069	46,8	4,9
Portugal	20	48,7-	50	54,1-	2,5	389	21,6	857	15,2	2,2
Rumänien	91	X	1 265	X	13,9	581	X	5 443	X	9,4
Russland	277	30,0	469	2,0	1,7	2 377	18,7	6 036	0,5	2,5
Schweden	5 710	11,2	10 301	0,3-	1,8	44 705	1,1-	89 322	0,3	2,0
Schweiz	1 502	1,0-	4 590	6,6-	3,1	28 549	2,9	89 306	1,5	3,1
Slowakische Republik	18	48,6-	31	56,9-	1,7	580	12,1-	4 219	21,3-	7,3
Slowenien	22	29,4	38	28,3-	1,7	126	3,8-	289	10,7	2,3
Spanien	145	3,3-	235	13,3-	1,6	1 885	2,1-	4 544	0,2	2,4
Tschechische Republik	166	45,6	616	18,5	3,7	4 066	55,4	12 995	70,0	3,2
Türkei	44	7,3	111	46,1	2,5	407	59,6	1 376	14,2	3,4
Ukraine	26	29,7-	61	47,9-	2,3	287	51,1	1 102	20,5-	3,8
Ungarn	70	1,4	101	64,1-	1,4	902	37,3	2 920	39,2	3,2
Zypern	-	-	-	-	-	19	26,7	89	304,5	4,7
Sonstige europäische Länder	151	X	644	X	4,3	1 298	X	8 020	X	6,2
Zusammen	19 340	8,7	48 650	3,3	2,5	207 437	8,9	595 451	13,2	2,9
Afrika										
Republik Südafrika	27	6,9-	52	55,9-	1,9	246	87,8	802	80,2	3,3
Sonstige afrikanische Länder	23	58,9-	105	22,8-	4,6	355	15,3-	1 008	16,6-	2,8
Zusammen	50	41,2-	157	38,2-	3,1	601	9,3	1 810	9,4	3,0
Asien										
Arabische Golfstaaten	8	42,9-	24	31,4-	3,0	243	63,1	809	96,4	3,3
China Volksrep. und Hongkong	105	66,7	246	87,8	2,3	696	25,0	2 162	13,1	3,1
Indien	38	137,5	52	79,3	1,4	129	24,0	347	19,7	2,7
Israel	35	84,2	49	96,0	1,4	216	46,7-	416	54,5-	1,9
Japan	64	6,7	94	39,7-	1,5	673	27,2-	1 712	21,3-	2,5
Südkorea	28	40,0	56	9,8	2,0	196	58,1	445	1,1-	2,3
Taiwan	1	90,0-	1	97,4-	1,0	39	20,4-	75	31,8-	1,9
Sonstige asiatische Länder	68	15,0-	168	3,7	2,5	800	21,0	2 240	19,0	2,8
Zusammen	347	23,0	690	10,0	2,0	2 992	0,6	8 206	0,7	2,7
Amerika										
Kanada	75	33,6-	126	62,0-	1,7	758	1,5	1 940	14,9-	2,6
USA	304	27,1-	770	12,9-	2,5	3 101	24,1-	7 771	32,0-	2,5
Mittelamerika und Karibik	16	0,0	55	52,8	3,4	225	4,3-	593	27,4-	2,6
Brasilien	34	6,3	51	20,3-	1,5	283	17,3-	715	11,0-	2,5
Sonstige südamerik. Länder	27	20,6-	111	52,1	4,1	271	13,9	691	19,0-	2,5
Zusammen	456	25,5-	1 113	19,9-	2,4	4 638	17,9-	11 710	27,7-	2,5
Australien und Ozeanien										
Australien	91	3,4	185	36,9-	2,0	1 026	40,7	3 056	47,9	3,0
Neuseeland und Ozeanien	6	14,3-	39	116,7	6,5	222	63,2	814	160,1	3,7
Zusammen	97	2,1	224	28,0-	2,3	1 248	44,3	3 870	62,7	3,1
Ohne Angabe	1 177	96,2	2 817	141,0	2,4	7 525	47,9	18 096	69,4	2,4
Ausland zusammen	21 467	10,2	53 651	5,6	2,5	224 441	9,2	639 143	13,1	2,8
Ankünfte/Übern. insgesamt	560 457	8,5	2 230 946	4,3	4,0	4 691 616	6,8	20 749 259	5,2	4,4

1) Mai - Oktober 2008. - 2) Bei Übernachtungen von Gästen aus der Bundesrepublik Deutschland und dem Ausland zusammen: Anteil an allen Übernachtungen im Bundesgebiet; sonst: Anteil an allen Übernachtungen am Ausland zusammen. - 3) Rechnerischer Wert Übernachtungen/Ankünfte.

**10. Ankünfte und Übernachtungen der Gäste in Beherbergungsstätten  
im Jahr 2008 nach Betriebsarten und Monaten**

Monat	Insgesamt	Davon in							
		Hotels	Hotels garnis	Gasthöfe	Pensionen	Jugendherbergen und Hütten	Erholungs-, Ferien- und Schulungsheime, Boardinghouses	Ferienzentren, -häuser und -wohnungen	Vorsorge- und Reha-Kliniken
<b>Ankünfte insgesamt</b>									
Januar	215 934	127 322	14 132	8 718	6 175	3 490	6 233	37 679	12 185
Februar	270 021	162 777	17 508	10 797	7 041	5 371	9 121	46 080	11 326
März	396 463	217 410	25 946	17 583	12 933	9 389	14 559	86 445	12 199
April	397 058	213 448	29 432	19 018	15 035	18 013	19 200	68 683	14 229
Mai	631 540	309 511	48 875	31 972	27 799	32 210	27 900	140 285	12 988
Juni	615 920	297 886	47 115	31 642	27 776	35 976	29 534	132 134	13 857
Juli	746 727	360 020	60 720	38 554	35 093	41 376	30 749	164 322	15 893
August	767 657	373 170	63 318	39 692	37 134	33 750	27 968	178 547	14 078
September	605 862	309 554	48 532	31 226	25 428	30 520	23 819	122 520	14 263
Oktober	538 388	289 082	35 059	22 657	19 184	17 624	19 055	120 608	15 119
November									
Dezember									
<b>Januar - Okt.</b>	<b>5 185 570</b>	<b>2 660 180</b>	<b>390 637</b>	<b>251 859</b>	<b>213 598</b>	<b>227 719</b>	<b>208 138</b>	<b>1 097 302</b>	<b>136 137</b>
<b>Ankünfte von Gästen mit Wohnsitz außerhalb der Bundesrepublik Deutschland</b>									
Januar	6 900	5 356	428	194	111	83	37	691	-
Februar	9 849	6 091	627	440	158	181	13	2 339	-
März	14 092	9 327	1 308	361	344	433	56	2 263	-
April	17 593	12 044	1 504	589	423	672	119	2 242	-
Mai	26 169	18 316	2 308	942	772	1 111	166	2 553	1
Juni	27 890	18 672	3 139	1 261	1 009	1 318	180	2 311	-
Juli	44 714	30 393	5 005	1 963	1 376	1 531	400	4 046	-
August	32 713	22 986	3 353	1 431	1 423	1 312	299	1 909	-
September	27 140	20 013	2 158	1 164	863	1 203	183	1 556	-
Oktober	20 831	15 196	1 561	748	451	459	161	2 255	-
November									
Dezember									
<b>Januar - Okt.</b>	<b>227 891</b>	<b>158 394</b>	<b>21 391</b>	<b>9 093</b>	<b>6 930</b>	<b>8 303</b>	<b>1 614</b>	<b>22 165</b>	<b>1</b>
<b>Übernachtungen insgesamt</b>									
Januar	807 309	341 763	36 494	20 051	17 925	9 457	18 740	165 415	197 464
Februar	945 319	407 846	43 763	25 107	18 892	15 144	27 467	179 045	228 055
März	1 492 313	618 027	75 767	46 402	37 449	27 762	54 552	377 622	254 732
April	1 399 386	579 714	80 333	46 666	41 061	50 747	66 270	271 898	262 697
Mai	2 425 719	932 487	145 334	87 904	87 680	91 914	104 652	692 714	283 034
Juni	2 607 815	949 559	149 264	95 552	97 739	108 160	122 730	803 439	281 372
Juli	3 687 346	1 232 011	208 374	129 412	139 938	161 626	182 129	1 323 659	310 197
August	3 770 520	1 288 989	222 491	140 830	145 659	140 773	183 986	1 343 507	304 285
September	2 574 566	992 505	162 135	98 041	94 975	95 048	100 916	751 480	279 466
Oktober	2 131 382	857 798	102 863	62 606	62 747	54 561	77 717	628 960	284 130
November									
Dezember									
<b>Januar - Okt.</b>	<b>21 841 675</b>	<b>8 200 699</b>	<b>1 226 818</b>	<b>752 571</b>	<b>744 065</b>	<b>755 192</b>	<b>939 159</b>	<b>6 537 739</b>	<b>2 685 432</b>
<b>Übernachtungen von Gästen mit Wohnsitz außerhalb der Bundesrepublik Deutschland</b>									
Januar	16 085	10 203	2 824	373	238	198	139	2 110	-
Februar	25 617	12 079	2 844	939	407	434	44	8 870	-
März	34 748	19 272	5 765	800	730	1 026	273	6 882	-
April	43 979	25 177	7 713	1 281	1 033	1 991	253	6 531	-
Mai	69 069	41 396	9 268	1 782	2 153	2 396	513	11 534	27
Juni	73 576	44 018	10 142	2 419	2 466	3 024	977	10 530	-
Juli	129 711	75 108	15 981	4 045	3 265	4 634	1 750	24 928	-
August	97 935	58 791	11 918	3 227	3 778	3 703	3 923	12 595	-
September	69 803	45 757	9 272	2 732	1 995	2 677	640	6 730	-
Oktober	51 841	32 496	6 943	1 473	905	1 264	687	8 073	-
November									
Dezember									
<b>Januar - Okt.</b>	<b>612 364</b>	<b>364 297</b>	<b>82 670</b>	<b>19 071</b>	<b>16 970</b>	<b>21 347</b>	<b>9 199</b>	<b>98 783</b>	<b>27</b>

**11. Beherbergungsstätten, Gästebetten und Kapazitätsauslastung  
nach Regionalgliederung**

Kreis - Land - Betriebsart	Oktober 2008										Sommerhalbjahr 2008 1)	
	Betriebe				Betten / Schlafgelegenheiten				durchschnittliche Auslastung			
	insgesamt 2)	darunter			insgesamt 5)	darunter			aller 6)	der angebotenen 7)	aller 6)	der angebotenen 7)
		geöffnete 3) Betriebe				angebotene Betten / Schlafgelegenheiten						
		zusammen	Anteil 4)	Veränd. gegenüber Vorjahresmonat		zusammen	Anteil 4)	Veränd. gegenüber Vorjahresmonat				
Anzahl		%		Anzahl		%		Betten / Schlafgelegenheiten				
Greifswald, Hansestadt	22	22	100,0	0,0	1 523	1 523	100,0	4,7	40,5	40,5	53,6	53,7
Neubrandenburg, Stadt	13	13	100,0	0,0	1 015	1 009	99,4	0,0	34,8	35,0	39,1	39,6
Rostock, Hansestadt	104	102	98,1	0,0	9 975	8 544	85,7	0,8	39,7	46,3	50,6	58,5
Schwerin, Landeshauptstadt	39	39	100,0	5,4	2 780	2 678	96,3	1,9	33,2	35,4	44,9	45,6
Stralsund, Hansestadt	34	33	97,1	0,0	2 430	2 399	98,7	15,4	52,1	52,8	60,8	61,1
Wismar, Hansestadt	25	25	100,0	3,8-	1 511	1 491	98,7	0,6	44,6	45,2	55,9	56,6
Bad Doberan	266	255	95,9	3,7	19 491	18 554	95,2	1,3	45,5	48,0	59,2	60,9
Demmin	50	46	92,0	6,1-	2 288	2 192	95,8	2,3-	27,2	28,4	37,9	38,9
Güstrow	95	90	94,7	4,7	6 324	6 180	97,7	3,1	44,1	45,1	48,6	49,6
Ludwigslust	68	65	95,6	1,5-	2 380	2 242	94,2	1,3-	23,6	25,0	28,7	29,8
Mecklenburg-Strelitz	113	101	89,4	4,1	6 867	6 354	92,5	6,1	32,7	35,7	46,4	48,5
Müritz	174	164	94,3	4,5	11 620	11 250	96,8	3,7	36,5	38,0	50,6	51,6
Nordvorpommern	291	272	93,5	2,3	16 793	15 865	94,5	1,3	39,3	43,0	55,3	57,1
Nordwestmecklenburg	160	147	91,9	6,5	12 226	11 321	92,6	10,3	32,9	36,2	45,2	47,4
Ostvorpommern	493	455	92,3	2,5	31 673	29 202	92,2	1,9	38,5	42,2	55,6	58,1
Parchim	115	104	90,4	1,0-	6 195	5 646	91,1	2,0	32,3	35,6	43,0	44,9
Rügen	656	604	92,1	1,3	43 679	39 933	91,4	1,0	37,6	41,6	52,5	54,8
Uecker-Randow	50	42	84,0	0,0	2 926	2 612	89,3	1,4	14,3	16,3	33,7	34,8
<b>Mecklenburg-Vorpommern Insgesamt</b>	<b>2 768</b>	<b>2 579</b>	<b>93,2</b>	<b>2,1</b>	<b>181 696</b>	<b>168 995</b>	<b>93,0</b>	<b>2,4</b>	<b>37,8</b>	<b>41,2</b>	<b>51,8</b>	<b>53,9</b>

1) Mai - Oktober 2008. - 2) Im Berichtsmonat geöffnete sowie vorübergehend geschlossene Betriebe. - 3) Ganz oder teilweise geöffnet. - 4) Anteil am Insgesamt. - 5) Maximales Bettenangebot in den zurückliegenden 13 Monaten (einschl. lfd. Monat). - 6) Rechnerischer Wert (Übernachtungen/mögliche Bettentage) x 100. - 7) Rechnerischer Wert (Übernachtungen/angebotene Bettentage) x 100.

**12. Beherbergungsstätten, Gästebetten und Kapazitätsauslastung  
nach Regionalgliederung und Betriebsarten**

Kreis	Oktober 2008										Sommerhalbjahr 2008 1)			
	Betriebe					Betten / Schlafgelegenheiten					durchschnittliche Auslastung			
	Land	darunter				insgesamt 5)	darunter				aller 6)	der angebotenen 7)	aller 6)	der angebotenen 7)
		Betriebsart	geöffnete 2) Betriebe				Veränd. gegenüber Vorjahresmonat 4)	angebotene Betten / Schlafgelegenheiten						
	insgesamt 2)		zusammen	Anteil 4)	insgesamt 5)	zusammen		Anteil 4)	Veränd. gegenüber Vorjahresmonat	Betten / Schlafgelegenheiten				
		Anzahl	%		Anzahl	%								
<b>Greifswald, Hansestadt</b>														
Hotels	12	12	100,0	0,0	1 191	1 191	100,0	6,1	41,1	41,1	53,5	53,6		
Gasthöfe	3	3	100,0	0,0	75	75	100,0	0,0	36,9	36,9	51,4	51,4		
Pensionen	4	4	100,0	0,0	63	63	100,0	0,0	37,3	37,3	56,2	56,2		
Jugendherbergen und Hütten Ferienzentren, Ferienh.- wohnungen zusammen	.	.	.	.	.	.	.	.	.	.	.	.		
<b>Betriebe zusammen</b>	<b>22</b>	<b>22</b>	<b>100,0</b>	<b>0,0</b>	<b>1 523</b>	<b>1 523</b>	<b>100,0</b>	<b>4,7</b>	<b>40,5</b>	<b>40,5</b>	<b>53,6</b>	<b>53,7</b>		
<b>Neubrandenburg, Stadt</b>														
Hotels	6	6	100,0	0,0	807	807	100,0	0,0	36,1	36,1	41,3	41,3		
Hotels garnis	3	3	100,0	0,0	49	43	87,8	0,0	35,5	40,5	29,1	38,6		
Gasthöfe	.	.	.	.	.	.	.	.	.	.	.	.		
Pensionen	.	.	.	.	.	.	.	.	.	.	.	.		
Erholungs-, Ferien-, Schul- heime u. Boardingh. zus.	.	.	.	.	.	.	.	.	.	.	.	.		
<b>Betriebe zusammen</b>	<b>13</b>	<b>13</b>	<b>100,0</b>	<b>0,0</b>	<b>1 015</b>	<b>1 009</b>	<b>99,4</b>	<b>0,0</b>	<b>34,8</b>	<b>35,0</b>	<b>39,1</b>	<b>39,6</b>		
<b>Rostock, Hansestadt</b>														
Hotels	31	31	100,0	0,0	4 713	4 655	98,8	0,5-	54,4	55,0	62,4	63,1		
Hotels garnis	21	21	100,0	0,0	1 789	1 769	98,9	3,8	41,7	42,2	58,7	58,9		
Gasthöfe	9	9	100,0	10,0-	261	259	99,2	6,2-	29,1	29,3	39,1	39,4		
Pensionen	10	9	90,0	0,0	253	230	90,9	6,0	27,4	30,1	39,6	43,2		
Jugendherbergen und Hütten Erholungs-, Ferien-, Schul- heime u. Boardingh. zus.	5	5	100,0	0,0	365	365	100,0	2,5	39,6	39,7	58,4	61,0		
Ferienzentren, Ferienh.- wohnungen zusammen	4	4	100,0	20,0-	364	346	95,1	15,2-	41,7	43,8	46,0	50,0		
<b>Betriebe zusammen</b>	<b>104</b>	<b>102</b>	<b>98,1</b>	<b>0,0</b>	<b>9 975</b>	<b>8 544</b>	<b>85,7</b>	<b>0,8</b>	<b>39,7</b>	<b>46,3</b>	<b>50,6</b>	<b>58,5</b>		
<b>Schwerin, Landeshauptstadt</b>														
Hotels	19	19	100,0	0,0	1 717	1 707	99,4	0,6-	37,8	38,1	49,4	49,6		
Hotels garnis	9	9	100,0	0,0	435	435	100,0	0,2	25,5	30,5	37,9	39,0		
Gasthöfe	5	5	100,0	0,0	165	164	99,4	0,6-	18,4	18,5	26,2	26,4		
Pensionen	.	.	.	.	.	.	.	.	.	.	.	.		
Jugendherbergen und Hütten Erholungs-, Ferien-, Schul- heime u. Boardingh. zus.	.	.	.	.	.	.	.	.	.	.	.	.		
Ferienzentren, Ferienh.- wohnungen zusammen	.	.	.	.	.	.	.	.	.	.	.	.		
<b>Betriebe zusammen</b>	<b>39</b>	<b>39</b>	<b>100,0</b>	<b>5,4</b>	<b>2 780</b>	<b>2 678</b>	<b>96,3</b>	<b>1,9</b>	<b>33,2</b>	<b>35,4</b>	<b>44,9</b>	<b>45,6</b>		

1) Mai - Oktober 2008. - 2) Im Berichtsmonat geöffnete sowie vorübergehend geschlossene Betriebe. - 3) Ganz oder teilweise geöffnet. - 4) Anteil am Insgesamt. - 5) Maximales Bettenangebot in den zurückliegenden 13 Monaten (einschl. lfd. Monat). - 6) Rechnerischer Wert (Übernachtungen/mögliche Bettentage) x 100. - 7) Rechnerischer Wert (Übernachtungen/angebotene Bettentage) x 100.

**Noch: 12. Beherbergungsstätten, Gästebetten und Kapazitätsauslastung  
nach Regionalgliederung und Betriebsarten**

Kreis	Oktober 2008										Sommerhalbjahr 2008 1)	
	Betriebe				Betten / Schlafgelegenheiten				durchschnittliche Auslastung			
	insgesamt 2)	darunter			insgesamt 5)	darunter			aller 6)	der angebotenen 7)	aller 6)	der angebotenen 7)
		geöffnete 2) Betriebe				angebotene Betten / Schlafgelegenheiten						
		Land	zusammen	Anteil 4)		Veränd. gegenüber Vorjahresmonat	zusammen	Anteil 4)				
Betriebsart	Betten / Schlafgelegenheiten											
Anzahl		%		Anzahl		%						
<b>Stralsund, Hansestadt</b>												
Hotels	12	12	100,0	9,1	1 677	1 673	99,8	25,0	53,4	53,6	62,2	62,4
Hotels garnis	11	10	90,9	16,7-	382	365	95,5	17,6-	51,6	54,0	59,9	60,3
Gasthöfe	.	.	.	.	.	.	.	.	.	.	.	.
Pensionen	6	6	100,0	20,0	144	142	98,6	82,1	54,4	55,2	62,3	63,2
Jugendherbergen und Hütten	.	.	.	.	.	.	.	.	.	.	.	.
Ferienzentren, Ferienh.- wohnungen zusammen	3	3	100,0	0,0	40	40	100,0	0,0	57,7	57,7	59,9	60,9
<b>Betriebe zusammen</b>	<b>34</b>	<b>33</b>	<b>97,1</b>	<b>0,0</b>	<b>2 430</b>	<b>2 399</b>	<b>98,7</b>	<b>15,4</b>	<b>52,1</b>	<b>52,8</b>	<b>60,8</b>	<b>61,1</b>
<b>Wismar, Hansestadt</b>												
Hotels	8	8	100,0	0,0	714	712	99,7	5,5	38,4	38,5	50,6	51,2
Hotels garnis	4	4	100,0	0,0	111	106	95,5	2,9	26,6	27,9	45,4	46,8
Gasthöfe	4	4	100,0	0,0	153	153	100,0	0,7	54,5	54,5	67,7	67,7
Pensionen	4	4	100,0	0,0	144	133	92,4	1,5-	21,7	23,5	34,9	36,5
Jugendherbergen und Hütten	.	.	.	.	.	.	.	.	.	.	.	.
Ferienzentren, Ferienh.- wohnungen zusammen	3	3	100,0	0,0	52	50	96,2	0,0	24,0	25,0	37,0	38,5
Vorsorge- u. Reha-Kliniken	.	.	.	.	.	.	.	.	.	.	.	.
<b>Betriebe zusammen</b>	<b>25</b>	<b>25</b>	<b>100,0</b>	<b>3,8-</b>	<b>1 511</b>	<b>1 491</b>	<b>98,7</b>	<b>0,6</b>	<b>44,6</b>	<b>45,2</b>	<b>55,9</b>	<b>56,6</b>
<b>Bad Doberan</b>												
Hotels	52	52	100,0	6,1	5 855	5 778	98,7	0,9	58,5	59,4	68,5	69,1
Hotels garnis	24	23	95,8	20,7-	926	841	90,8	24,2-	29,8	33,2	49,9	52,9
Gasthöfe	21	21	100,0	0,0	833	822	98,7	0,8-	37,2	38,1	54,2	54,9
Pensionen	34	33	97,1	22,2	1 209	1 145	94,7	27,5	26,4	27,9	43,2	44,7
Jugendherbergen und Hütten	9	6	66,7	0,0	744	470	63,2	0,2	9,2	14,8	30,7	41,1
Erholungs-, Ferien-, Schul.- heime u. Boardingh. zus.	13	10	76,9	9,1-	897	760	84,7	2,2-	37,0	43,8	54,5	56,6
Ferienzentren, Ferienh.- wohnungen zusammen	102	99	97,1	7,6	6 931	6 642	95,8	3,3	31,5	33,1	48,7	50,0
Vorsorge- u. Reha-Kliniken	11	11	100,0	0,0	2 096	2 096	100,0	1,2	93,0	93,0	94,3	94,3
<b>Betriebe zusammen</b>	<b>266</b>	<b>255</b>	<b>95,9</b>	<b>3,7</b>	<b>19 491</b>	<b>18 554</b>	<b>95,2</b>	<b>1,3</b>	<b>45,5</b>	<b>48,0</b>	<b>59,2</b>	<b>60,9</b>
<b>Demmin</b>												
Hotels	16	16	100,0	0,0	1 097	1 097	100,0	0,5	28,9	28,9	41,0	41,6
Hotels garnis	7	7	100,0	0,0	183	183	100,0	0,0	21,2	21,2	31,4	31,5
Gasthöfe	5	4	80,0	33,3-	92	58	63,0	50,8-	17,5	28,0	33,6	42,3
Pensionen	.	.	.	.	.	.	.	.	.	.	.	.
Jugendherbergen und Hütten	.	.	.	.	.	.	.	.	.	.	.	.
Erholungs-, Ferien-, Schul.- heime u. Boardingh. zus.	6	6	100,0	0,0	294	294	100,0	0,0	11,0	11,0	22,8	22,8
Ferienzentren, Ferienh.- wohnungen zusammen	9	7	77,8	22,2-	389	344	88,4	5,8-	41,2	46,8	46,9	48,5
<b>Betriebe zusammen</b>	<b>50</b>	<b>46</b>	<b>92,0</b>	<b>6,1-</b>	<b>2 288</b>	<b>2 192</b>	<b>95,8</b>	<b>2,3-</b>	<b>27,2</b>	<b>28,4</b>	<b>37,9</b>	<b>38,9</b>

1) Mai - Oktober 2008. - 2) Im Berichtsmonat geöffnete sowie vorübergehend geschlossene Betriebe. - 3) Ganz oder teilweise geöffnet. - 4) Anteil am Insgesamt. - 5) Maximales Bettenangebot in den zurückliegenden 13 Monaten (einschl. lfd. Monat). - 6) Rechnerischer Wert (Übernachtungen/mögliche Bettentage) x 100. - 7) Rechnerischer Wert (Übernachtungen/angebotene Bettentage) x 100.

**Noch: 12. Beherbergungsstätten, Gästebetten und Kapazitätsauslastung  
nach Regionalgliederung und Betriebsarten**

Kreis	Oktober 2008										Sommerhalbjahr 2008 1)	
	Betriebe				Betten / Schlafgelegenheiten				durchschnittliche Auslastung			
	Land	darunter			insgesamt 5)	darunter			aller 6)	der angebotenen 7)	aller 6)	der angebotenen 7)
		geöffnete 2) Betriebe				angebotene Betten / Schlafgelegenheiten						
	Betriebsart	insgesamt 2)	zusammen	Anteil 4)	Veränd. gegenüber Vorjahresmonat	insgesamt 5)	zusammen	Anteil 4)	Veränd. gegenüber Vorjahresmonat	Betten / Schlafgelegenheiten		
	Anzahl									%	Anzahl	%
<b>Güstrow</b>												
Hotels	23	22	95,7	4,8	1 371	1 345	98,1	0,9	38,5	39,2	43,1	44,5
Hotels garnis	11	11	100,0	0,0	330	313	94,8	2,8	36,5	38,5	42,7	44,2
Gasthöfe	6	6	100,0	20,0	166	166	100,0	22,1	15,6	15,6	27,4	27,4
Pensionen	11	8	72,7	11,1	338	298	88,2	4,9	42,3	47,9	48,8	50,2
Jugendherbergen und Hütten	.	.	.	.	.	.	.	.	.	.	.	.
Erholungs-, Ferien-, Schulheime u. Boardingh. zus.	13	13	100,0	0,0	637	624	98,0	0,5	28,8	29,5	34,8	35,5
Ferienzentren, Ferienh. - wohnungen zusammen	24	23	95,8	15,0	2 776	2 730	98,3	5,1	50,9	51,8	53,9	54,5
Vorsorge- u. Reha-Kliniken	.	.	.	.	.	.	.	.	.	.	.	.
<b>Betriebe zusammen</b>	<b>95</b>	<b>90</b>	<b>94,7</b>	<b>4,7</b>	<b>6 324</b>	<b>6 180</b>	<b>97,7</b>	<b>3,1</b>	<b>44,1</b>	<b>45,1</b>	<b>48,6</b>	<b>49,6</b>
<b>Ludwigslust</b>												
Hotels	24	23	95,8	8,0	1 158	1 088	94,0	5,3	25,4	27,0	27,8	29,1
Hotels garnis	3	3	100,0	0,0	142	137	96,5	12,3	27,8	28,8	37,6	39,0
Gasthöfe	15	15	100,0	0,0	301	298	99,0	4,2	19,6	19,8	28,5	29,2
Pensionen	8	7	87,5	16,7	145	117	80,7	1,7	15,7	19,5	21,4	23,5
Jugendherbergen und Hütten	7	7	100,0	0,0	321	319	99,4	5,3	27,3	27,4	33,3	33,4
Erholungs-, Ferien-, Schulheime u. Boardingh. zus.	8	7	87,5	0,0	214	184	86,0	1,1	15,4	17,9	21,9	23,0
Ferienzentren, Ferienh. - wohnungen zusammen	3	3	100,0	0,0	99	99	100,0	13,2	25,3	25,3	38,5	38,5
<b>Betriebe zusammen</b>	<b>68</b>	<b>65</b>	<b>95,6</b>	<b>1,5</b>	<b>2 380</b>	<b>2 242</b>	<b>94,2</b>	<b>1,3</b>	<b>23,6</b>	<b>25,0</b>	<b>28,7</b>	<b>29,8</b>
<b>Mecklenburg-Strelitz</b>												
Hotels	30	29	96,7	3,6	1 515	1 420	93,7	4,9	35,0	37,9	47,5	50,8
Hotels garnis	9	7	77,8	12,5	158	130	82,3	8,5	18,2	22,1	31,3	32,6
Gasthöfe	10	10	100,0	9,1	264	264	100,0	14,8	14,3	14,3	27,5	28,2
Pensionen	13	11	84,6	37,5	389	359	92,3	61,7	28,7	31,1	37,7	43,3
Jugendherbergen und Hütten	7	7	100,0	0,0	599	599	100,0	6,0	21,7	22,2	40,4	40,7
Erholungs-, Ferien-, Schulheime u. Boardingh. zus.	.	.	.	.	.	.	.	.	.	.	.	.
Ferienzentren, Ferienh. - wohnungen zusammen	33	28	84,8	3,4	3 090	2 837	91,8	0,6	34,0	37,2	48,0	49,2
Vorsorge- u. Reha-Kliniken	.	.	.	.	.	.	.	.	.	.	.	.
<b>Betriebe zusammen</b>	<b>113</b>	<b>101</b>	<b>89,4</b>	<b>4,1</b>	<b>6 867</b>	<b>6 354</b>	<b>92,5</b>	<b>6,1</b>	<b>32,7</b>	<b>35,7</b>	<b>46,4</b>	<b>48,5</b>
<b>Müritz</b>												
Hotels	47	46	97,9	9,5	3 795	3 761	99,1	5,3	35,4	36,0	50,4	50,9
Hotels garnis	16	16	100,0	0,0	539	535	99,3	1,5	32,0	33,4	55,6	56,2
Gasthöfe	15	14	93,3	16,7	384	370	96,4	18,6	30,5	31,7	51,4	51,9
Pensionen	21	20	95,2	0,0	421	388	92,2	3,7	17,0	18,5	45,2	46,5
Jugendherbergen und Hütten	5	5	100,0	25,0	402	401	99,8	6,6	16,5	16,7	45,4	45,6
Erholungs-, Ferien-, Schulheime u. Boardingh. zus.	9	8	88,9	0,0	659	564	85,6	0,2	13,4	15,8	32,0	32,8
Ferienzentren, Ferienh. - wohnungen zusammen	58	52	89,7	0,0	4 740	4 551	96,0	3,1	36,5	38,2	47,2	48,5
Vorsorge- u. Reha-Kliniken	3	3	100,0	0,0	680	680	100,0	0,0	95,8	95,8	96,1	96,1
<b>Betriebe zusammen</b>	<b>174</b>	<b>164</b>	<b>94,3</b>	<b>4,5</b>	<b>11 620</b>	<b>11 250</b>	<b>96,8</b>	<b>3,7</b>	<b>36,5</b>	<b>38,0</b>	<b>50,6</b>	<b>51,6</b>

1) Mai - Oktober 2008. - 2) Im Berichtsmonat geöffnete sowie vorübergehend geschlossene Betriebe. - 3) Ganz oder teilweise geöffnet. - 4) Anteil am Insgesamt. - 5) Maximales Bettenangebot in den zurückliegenden 13 Monaten (einschl. lfd. Monat). - 6) Rechnerischer Wert (Übernachtungen/mögliche Bettentage) x 100. - 7) Rechnerischer Wert (Übernachtungen/angebotene Bettentage) x 100.

Noch: 12. Beherbergungsstätten, Gästebetten und Kapazitätsauslastung  
nach Regionalgliederung und Betriebsarten

Kreis - Land - Betriebsart	Oktober 2008										Sommerhalb- jahr 2008 1)	
	Betriebe				Betten / Schlafgelegenheiten				durchschnittliche Auslastung			
	insge- samt 2)	darunter			insge- samt 5)	darunter			aller 6)	der ange- bote- nen 7)	aller 6)	der ange- bote- nen 7)
		geöffnete 2) Betriebe				angebotene Betten / Schlafgelegenheiten						
		zusammen	Anteil 4)	Ver- änd. gegen- über Vor- jahres- monat		zusammen	An- teil 4)	Ver- änd. gegen- über Vor- jahres- monat				
Anzahl		%		Anzahl		%						
<b>Nordvorpommern</b>												
Hotels	50	48	96,0	17,1	4 759	4 574	96,1	6,5	50,0	56,0	63,7	66,2
Hotels garnis	29	29	100,0	6,5-	816	797	97,7	10,5-	34,4	37,0	59,3	60,7
Gasthöfe	25	23	92,0	4,2-	598	544	91,0	6,0-	36,7	40,4	57,7	60,1
Pensionen	25	23	92,0	4,2-	603	558	92,5	3,5-	25,9	28,5	43,9	46,1
Jugendherbergen und Hütten	8	7	87,5	16,7	809	672	83,1	8,4	27,7	39,3	53,1	57,4
Erholungs-,Ferien-,Schul.- heime u. Boardingh. zus.	8	7	87,5	0,0	645	532	82,5	7,0	16,1	19,7	35,5	37,9
Ferienzentren,Ferienh.- wohnungen zusammen	140	129	92,1	1,6	7 415	7 041	95,0	0,2-	29,5	31,2	46,9	48,0
Vorsorge- u. Reha-Kliniken	6	6	100,0	0,0	1 148	1 147	99,9	0,1-	91,5	91,6	90,7	90,7
<b>Betriebe zusammen</b>	<b>291</b>	<b>272</b>	<b>93,5</b>	<b>2,3</b>	<b>16 793</b>	<b>15 865</b>	<b>94,5</b>	<b>1,3</b>	<b>39,3</b>	<b>43,0</b>	<b>55,3</b>	<b>57,1</b>
<b>Nordwestmecklenburg</b>												
Hotels	31	30	96,8	11,1	2 879	2 822	98,0	19,0	40,6	41,4	52,3	52,8
Hotels garnis	8	7	87,5	0,0	259	219	84,6	1,9	16,5	20,9	30,4	37,7
Gasthöfe	9	9	100,0	0,0	350	347	99,1	6,0-	27,6	27,9	33,8	34,0
Pensionen	19	17	89,5	13,3	553	502	90,8	12,1	22,5	25,3	37,4	38,8
Jugendherbergen und Hütten	9	7	77,8	40,0	729	669	91,8	17,0	18,8	28,0	45,7	49,9
Erholungs-,Ferien-,Schul.- heime u. Boardingh. zus.	6	6	100,0	0,0	258	225	87,2	12,5-	18,7	21,5	33,2	36,0
Ferienzentren,Ferienh.- wohnungen zusammen	73	67	91,8	3,1	6 106	5 532	90,6	10,8	23,3	25,8	36,2	38,1
Vorsorge- u. Reha-Kliniken	5	4	80,0	0,0	1 092	1 005	92,0	2,6-	89,7	97,5	91,2	98,3
<b>Betriebe zusammen</b>	<b>160</b>	<b>147</b>	<b>91,9</b>	<b>6,5</b>	<b>12 226</b>	<b>11 321</b>	<b>92,6</b>	<b>10,3</b>	<b>32,9</b>	<b>36,2</b>	<b>45,2</b>	<b>47,4</b>
<b>Ostvorpommern</b>												
Hotels	87	83	95,4	2,4-	9 799	9 483	96,8	1,0-	52,1	54,3	63,9	64,7
Hotels garnis	41	37	90,2	2,6-	1 524	1 398	91,7	2,9-	34,0	38,1	58,1	60,9
Gasthöfe	37	35	94,6	0,0	1 257	1 203	95,7	6,7	20,6	22,5	49,0	50,9
Pensionen	38	33	86,8	5,7-	1 415	1 070	75,6	17,6-	24,3	36,1	49,5	53,0
Jugendherbergen und Hütten	8	5	62,5	28,6-	694	466	67,1	17,7-	22,6	33,7	48,7	54,6
Erholungs-,Ferien-,Schul.- heime u. Boardingh. zus.	24	22	91,7	0,0	2 968	2 656	89,5	17,4	33,2	37,4	54,2	58,8
Ferienzentren,Ferienh.- wohnungen zusammen	248	230	92,7	8,5	12 158	11 068	91,0	5,0	24,9	27,4	44,1	46,8
Vorsorge- u. Reha-Kliniken	10	10	100,0	0,0	1 858	1 858	100,0	0,0	96,6	96,6	97,4	97,4
<b>Betriebe zusammen</b>	<b>493</b>	<b>455</b>	<b>92,3</b>	<b>2,5</b>	<b>31 673</b>	<b>29 202</b>	<b>92,2</b>	<b>1,9</b>	<b>38,5</b>	<b>42,2</b>	<b>55,6</b>	<b>58,1</b>
<b>Parchim</b>												
Hotels	32	32	100,0	3,2	2 090	2 076	99,3	5,5	38,1	38,4	49,5	49,9
Hotels garnis	7	6	85,7	0,0	182	168	92,3	1,2-	29,1	31,6	40,9	47,7
Gasthöfe	15	15	100,0	0,0	392	388	99,0	2,4	14,0	14,1	23,9	24,2
Pensionen	15	15	100,0	7,1	325	313	96,3	10,2	21,8	22,7	27,5	28,6
Jugendherbergen und Hütten	4	3	75,0	50,0	471	331	70,3	66,3	17,1	24,3	32,7	34,7
Erholungs-,Ferien-,Schul.- heime u. Boardingh. zus.	10	7	70,0	22,2-	562	379	67,4	25,7-	5,2	7,7	14,8	17,7
Ferienzentren,Ferienh.- wohnungen zusammen	28	22	78,6	8,3-	1 410	1 237	87,7	2,1-	16,0	18,5	31,1	32,7
Vorsorge- u. Reha-Kliniken	4	4	100,0	0,0	763	754	98,8	1,2-	90,6	91,6	90,4	91,9
<b>Betriebe zusammen</b>	<b>115</b>	<b>104</b>	<b>90,4</b>	<b>1,0-</b>	<b>6 195</b>	<b>5 646</b>	<b>91,1</b>	<b>2,0</b>	<b>32,3</b>	<b>35,6</b>	<b>43,0</b>	<b>44,9</b>

1) Mai - Oktober 2008. - 2) Im Berichtsmonat geöffnete sowie vorübergehend geschlossene Betriebe. - 3) Ganz oder teilweise geöffnet. - 4) Anteil am Insgesamt. - 5) Maximales Bettenangebot in den zurückliegenden 13 Monaten (einschl. lfd. Monat). - 6) Rechnerischer Wert (Übernachtungen/mögliche Bettentage) x 100. - 7) Rechnerischer Wert (Übernachtungen/angebotene Bettentage) x 100.

**Noch: 12. Beherbergungsstätten, Gästebetten und Kapazitätsauslastung  
nach Regionalgliederung und Betriebsarten**

Kreis - Land - Betriebsart	Oktober 2008										Sommerhalbjahr 2008 1)	
	Betriebe				Betten / Schlafgelegenheiten				durchschnittliche Auslastung			
	insgesamt 2)	darunter			insgesamt 5)	darunter			aller 6)	der angebotenen 7)	aller 6)	der angebotenen 7)
		geöffnete 2) Betriebe				angebotene Betten / Schlafgelegenheiten						
		zusammen	Anteil 4)	Veränd. gegenüber Vorjahresmonat		zusammen	Anteil 4)	Veränd. gegenüber Vorjahresmonat				
Anzahl		%		Anzahl		%		Betten / Schlafgelegenheiten				
<b>Rügen</b>												
Hotels	109	107	98,2	5,9	12 551	12 091	96,3	3,2	51,7	54,4	64,1	65,7
Hotels garnis	58	56	96,6	1,8	2 148	2 089	97,3	3,1	29,7	32,3	55,1	56,3
Gasthöfe	49	46	93,9	6,1-	1 692	1 613	95,3	5,6-	33,4	37,3	51,8	52,8
Pensionen	53	51	96,2	10,9	1 576	1 512	95,9	10,5	26,8	28,7	52,8	54,1
Jugendherbergen und Hütten	9	7	77,8	16,7	1 191	981	82,4	3,2	23,5	28,8	54,5	56,5
Erholungs-, Ferien-, Schulheime u. Boardingh. zus.	14	12	85,7	7,7-	1 172	944	80,5	9,6-	28,4	35,4	55,5	57,6
Ferienzentren, Ferienh.-wohnungen zusammen	355	316	89,0	0,3-	21 673	19 027	87,8	0,1-	29,6	33,8	42,2	45,0
Vorsorge- u. Reha-Kliniken	9	9	100,0	0,0	1 676	1 676	100,0	0,0	75,6	75,6	91,8	92,6
<b>Betriebe zusammen</b>	<b>656</b>	<b>604</b>	<b>92,1</b>	<b>1,3</b>	<b>43 679</b>	<b>39 933</b>	<b>91,4</b>	<b>1,0</b>	<b>37,6</b>	<b>41,6</b>	<b>52,5</b>	<b>54,8</b>
<b>Uecker-Randow</b>												
Hotels	12	11	91,7	8,3-	678	580	85,5	14,3-	20,0	23,4	38,7	39,7
Hotels garnis	5	3	60,0	25,0-	97	53	54,6	55,5-	9,3	17,0	19,8	22,6
Gasthöfe	9	9	100,0	12,5	170	165	97,1	3,1	18,9	19,5	23,6	25,0
Pensionen	4	3	75,0	50,0	65	43	66,2	72,0	16,0	24,2	22,2	24,9
Jugendherbergen und Hütten	5	5	100,0	0,0	512	454	88,7	10,5	12,9	14,7	36,7	38,2
Erholungs-, Ferien-, Schulheime u. Boardingh. zus.	3	3	100,0	50,0	173	173	100,0	60,2	6,7	8,3	29,0	30,0
Ferienzentren, Ferienh.-wohnungen zusammen	12	8	66,7	11,1-	1 231	1 144	92,9	6,4	12,5	13,4	33,3	33,9
<b>Betriebe zusammen</b>	<b>50</b>	<b>42</b>	<b>84,0</b>	<b>0,0</b>	<b>2 926</b>	<b>2 612</b>	<b>89,3</b>	<b>1,4</b>	<b>14,3</b>	<b>16,3</b>	<b>33,7</b>	<b>34,8</b>
<b>Mecklenburg-Vorpommern</b>												
Hotels	601	587	97,7	3,9	58 366	56 860	97,4	3,1	47,4	49,2	58,8	59,8
Hotels garnis	266	252	94,7	4,5-	10 070	9 581	95,1	4,1-	33,0	35,8	52,6	54,4
Gasthöfe	239	230	96,2	1,7-	7 191	6 927	96,3	1,3-	28,1	29,9	45,5	46,6
Pensionen	273	251	91,9	7,3	7 790	7 003	89,9	7,4	26,0	29,7	44,7	46,9
Jugendherbergen und Hütten	88	76	86,4	5,6	7 974	6 854	86,0	5,8	22,1	26,9	44,7	47,8
Erholungs-, Ferien-, Schulheime u. Boardingh. zus.	131	116	88,5	0,9-	9 795	8 435	86,1	3,8	25,6	30,0	43,2	46,1
Ferienzentren, Ferienh.-wohnungen zusammen	1 118	1 016	90,9	2,8	70 422	63 344	89,9	2,6	28,8	32,2	43,2	45,9
Vorsorge- u. Reha-Kliniken	52	51	98,1	0,0	10 088	9 991	99,0	0,1-	90,9	91,7	93,8	94,8
<b>Betriebe zusammen</b>	<b>2 768</b>	<b>2 579</b>	<b>93,2</b>	<b>2,1</b>	<b>181 696</b>	<b>168 995</b>	<b>93,0</b>	<b>2,4</b>	<b>37,8</b>	<b>41,2</b>	<b>51,8</b>	<b>53,9</b>

1) Mai - Oktober 2008. - 2) Im Berichtsmonat geöffnete sowie vorübergehend geschlossene Betriebe. - 3) Ganz oder teilweise geöffnet. - 4) Anteil am Insgesamt. - 5) Maximales Bettenangebot in den zurückliegenden 13 Monaten (einschl. lfd. Monat). - 6) Rechnerischer Wert (Übernachtungen/mögliche Bettentage) x 100. - 7) Rechnerischer Wert (Übernachtungen/angebotene Bettentage) x 100.

**13. Ankünfte, Übernachtungen und Aufenthaltsdauer der Gäste in Beherbergungsstätten  
nach Regionalgliederung**

Kreis - Land	Oktober 2008					Sommerhalbjahr 2008 1)				
	Ankünfte		Übernachtungen			Ankünfte		Übernachtungen		
	insgesamt	Veränderung gegenüber dem Vorjahresmonat	insgesamt	Veränderung gegenüber dem Vorjahresmonat	durchschnittliche Aufenthaltsdauer 2)	insgesamt	Veränderung gegenüber dem Vorjahreszeitraum	insgesamt	Veränderung gegenüber dem Vorjahreszeitraum	durchschnittliche Aufenthaltsdauer 2)
Greifswald, Hansestadt	8 377	5,2	19 120	6,0-	2,3	60 496	7,0	149 820	3,9	2,5
Neubrandenburg, Stadt	6 297	21,4	10 936	3,1-	1,7	36 606	4,9-	73 552	14,1-	2,0
Rostock, Hansestadt	50 224	6,5	122 660	1,8	2,4	332 234	3,1-	917 853	5,2-	2,8
Schwerin, Landeshauptstadt	15 861	1,5	28 590	4,6-	1,8	122 070	3,9	227 966	0,6	1,9
Stralsund, Hansestadt	17 839	21,2	39 258	30,8	2,2	118 814	17,9	259 442	16,2	2,2
Wismar, Hansestadt	7 189	8,5	20 888	6,7	2,9	60 653	6,0	154 925	3,5	2,6
Bad Doberan	58 172	5,4	274 795	1,2-	4,7	405 286	10,2	2 103 178	4,6	5,2
Demmin	7 083	1,2	19 311	1,1	2,7	55 599	0,3	163 043	3,3-	2,9
Güstrow	25 701	1,3	86 394	4,1-	3,4	165 587	3,4	563 984	5,1-	3,4
Ludwigslust	8 516	7,5-	17 393	0,8-	2,0	61 015	3,8	125 536	3,8	2,1
Mecklenburg-Strelitz	17 018	28,4	69 685	36,4	4,1	138 530	5,9	580 088	11,1	4,2
Müritz	35 467	18,9	131 507	6,7	3,7	264 592	0,8	1 077 153	0,2	4,1
Nordvorpommern	42 957	1,3	204 745	0,1	4,8	312 513	3,6	1 695 309	3,3	5,4
Nordwestmecklenburg	29 290	29,8	124 675	20,6	4,3	219 816	27,9	1 017 357	16,2	4,6
Ostvorpommern	80 832	3,3	377 751	0,6-	4,7	586 081	5,7	3 200 999	3,8	5,5
Parchim	16 201	0,3	62 027	3,4	3,8	129 314	7,0	489 235	3,6	3,8
Rügen	106 779	11,3	508 679	5,6	4,8	786 919	7,8	4 220 871	5,0	5,4
Uecker-Randow	4 585	9,8	12 968	13,7	2,8	49 969	1,7	177 037	10,0	3,5
<b>Mecklenburg-Vorpommern Insgesamt</b>	<b>538 388</b>	<b>8,4</b>	<b>2 131 382</b>	<b>3,9</b>	<b>4,0</b>	<b>3 906 094</b>	<b>6,2</b>	<b>17 197 348</b>	<b>4,0</b>	<b>4,4</b>

1) Mai - Oktober 2008. - 2) Rechnerischer Wert Übernachtungen/Ankünfte.

**14. Ankünfte, Übernachtungen und Aufenthaltsdauer der Gäste in Beherbergungsstätten  
nach Regionalgliederung und Betriebsarten**

Kreis	Oktober 2008					Sommerhalbjahr 2008 1)				
	Ankünfte		Übernachtungen			Ankünfte		Übernachtungen		
	insgesamt	Veränderung gegenüber dem Vorjahresmonat	insgesamt	Veränderung gegenüber dem Vorjahresmonat	durchschnittliche Aufenthaltsdauer 2)	insgesamt	Veränderung gegenüber dem Vorjahreszeitraum	insgesamt	Veränderung gegenüber dem Vorjahreszeitraum	durchschnittliche Aufenthaltsdauer 2)
Betriebsart	Anzahl	%	Anzahl	%	Tage	Anzahl	%	Anzahl	%	Tage
<b>Greifswald, Hansestadt</b>										
Hotels	6 552	10,1	15 167	1,6-	2,3	44 937	6,2	116 819	6,9	2,6
Gasthöfe	431	17,0-	858	6,1-	2,0	3 785	4,8	7 098	1,9	1,9
Pensionen	386	5,4-	729	21,3-	1,9	3 516	21,8	6 516	6,8	1,9
Jugendherbergen und Hütten	.	.	.	.	.	.	.	.	.	.
Ferienzentren, Ferienh.- wohnungen zusammen	.	.	.	.	.	.	.	.	.	.
<b>Betriebe zusammen</b>	<b>8 377</b>	<b>5,2</b>	<b>19 120</b>	<b>6,0-</b>	<b>2,3</b>	<b>60 496</b>	<b>7,0</b>	<b>149 820</b>	<b>3,9</b>	<b>2,5</b>
<b>Neubrandenburg, Stadt</b>										
Hotels	5 412	25,8	9 036	4,8-	1,7	30 599	3,7-	61 341	14,5-	2,0
Hotels garnis	280	16,2	540	10,7	1,9	1 679	0,3-	3 052	9,0-	1,8
Gasthöfe	.	.	.	.	.	.	.	.	.	.
Pensionen	.	.	.	.	.	.	.	.	.	.
Erholungs-, Ferien-, Schul.- heime u. Boardingh. zus.	.	.	.	.	.	.	.	.	.	.
<b>Betriebe zusammen</b>	<b>6 297</b>	<b>21,4</b>	<b>10 936</b>	<b>3,1-</b>	<b>1,7</b>	<b>36 606</b>	<b>4,9-</b>	<b>73 552</b>	<b>14,1-</b>	<b>2,0</b>
<b>Rostock, Hansestadt</b>										
Hotels	35 779	6,2	79 417	1,1	2,2	226 176	0,0	540 763	0,8-	2,4
Hotels garnis	7 438	8,5	23 125	5,4	3,1	53 698	6,8	191 427	15,1	3,6
Gasthöfe	1 063	0,1	2 354	4,8-	2,2	7 270	7,8-	18 778	9,5-	2,6
Pensionen	802	1,0	2 148	8,4	2,7	5 323	2,6-	18 330	9,8-	3,4
Jugendherbergen und Hütten	1 765	4,9	4 484	6,8-	2,5	14 554	15,5	40 131	1,4	2,8
Erholungs-, Ferien-, Schul.- heime u. Boardingh. zus.	1 582	5,6-	4 701	0,1	3,0	10 815	4,9-	33 298	3,9-	3,1
Ferienzentren, Ferienh.- wohnungen zusammen	1 795	29,6	6 431	5,3	3,6	14 398	50,8-	75 126	47,0-	5,2
<b>Betriebe zusammen</b>	<b>50 224</b>	<b>6,5</b>	<b>122 660</b>	<b>1,8</b>	<b>2,4</b>	<b>332 234</b>	<b>3,1-</b>	<b>917 853</b>	<b>5,2-</b>	<b>2,8</b>
<b>Schwerin, Landeshauptstadt</b>										
Hotels	11 914	7,9	20 141	4,3-	1,7	87 885	3,9	156 108	0,4-	1,8
Hotels garnis	1 790	33,2-	3 443	28,1-	1,9	16 899	7,7-	30 319	8,3-	1,8
Gasthöfe	546	25,0-	941	22,7-	1,7	4 557	7,5-	7 952	9,2-	1,7
Pensionen	.	.	.	.	.	.	.	.	.	.
Jugendherbergen und Hütten	.	.	.	.	.	.	.	.	.	.
Erholungs-, Ferien-, Schul.- heime u. Boardingh. zus.	.	.	.	.	.	.	.	.	.	.
Ferienzentren, Ferienh.- wohnungen zusammen	.	.	.	.	.	.	.	.	.	.
<b>Betriebe zusammen</b>	<b>15 861</b>	<b>1,5</b>	<b>28 590</b>	<b>4,6-</b>	<b>1,8</b>	<b>122 070</b>	<b>3,9</b>	<b>227 966</b>	<b>0,6</b>	<b>1,9</b>

1) Mai - Oktober 2008. - 2) Rechnerischer Wert Übernachtungen/Ankünfte.

Noch: 14. Ankünfte, Übernachtungen und Aufenthaltsdauer der Gäste in Beherbergungsstätten  
nach Regionalgliederung und Betriebsarten

Kreis	Oktober 2008					Sommerhalbjahr 2008 1)				
	Ankünfte		Übernachtungen		durchschnittliche Aufenthaltsdauer 2)	Ankünfte		Übernachtungen		durchschnittliche Aufenthaltsdauer 2)
	insgesamt	Veränderung gegenüber dem Vorjahresmonat	insgesamt	Veränderung gegenüber dem Vorjahresmonat		insgesamt	Veränderung gegenüber dem Vorjahreszeitraum	insgesamt	Veränderung gegenüber dem Vorjahreszeitraum	
Land	Anzahl	%	Anzahl	%	Tage	Anzahl	%	Anzahl	%	Tage
Betriebsart										
<b>Stralsund, Hansestadt</b>										
Hotels	12 621	20,2	27 774	26,3	2,2	81 458	18,5	179 610	16,1	2,2
Hotels garnis	2 944	2,3-	6 106	14,7	2,1	22 042	2,2	42 054	1,3-	1,9
Gasthöfe	.	.	.	.	.	.	.	.	.	.
Pensionen	1 186	136,3	2 430	132,5	2,0	8 122	110,8	16 431	104,7	2,0
Jugendherbergen und Hütten	.	.	.	.	.	.	.	.	.	.
Ferienzentren, Ferienh.- wohnungen zusammen	173	8,0-	715	25,9	4,1	1 093	10,0-	4 485	18,8	4,1
Betriebe zusammen	17 839	21,2	39 258	30,8	2,2	118 814	17,9	259 442	16,2	2,2
<b>Wismar, Hansestadt</b>										
Hotels	4 470	24,5	8 493	1,4-	1,9	34 202	8,0	65 294	0,3	1,9
Hotels garnis	387	1,0	916	1,1-	2,4	4 077	0,3	8 991	1,5-	2,2
Gasthöfe	1 272	7,7	2 586	12,0	2,0	10 284	7,7	19 061	4,6	1,9
Pensionen	326	51,0-	968	0,8	3,0	4 257	10,8-	9 028	1,4-	2,1
Jugendherbergen und Hütten	.	.	.	.	.	.	.	.	.	.
Ferienzentren, Ferienh.- wohnungen zusammen	91	16,5-	387	35,1-	4,3	691	9,7-	3 538	12,6-	5,1
Vorsorge- u. Reha-Kliniken	.	.	.	.	.	.	.	.	.	.
Betriebe zusammen	7 189	8,5	20 888	6,7	2,9	60 653	6,0	154 925	3,5	2,6
<b>Bad Doberan</b>										
Hotels	29 169	3,5	106 265	4,7-	3,6	185 657	9,9	732 871	2,5	3,9
Hotels garnis	3 412	9,9-	8 568	20,0-	2,5	31 792	16,2	96 164	3,7	3,0
Gasthöfe	3 713	0,6-	9 606	9,7-	2,6	25 758	0,0	82 946	6,3	3,2
Pensionen	3 154	43,6	9 903	33,0	3,1	22 281	32,7	87 007	24,1	3,9
Jugendherbergen und Hütten	626	43,6	2 133	87,6	3,4	12 839	27,5	41 352	13,3	3,2
Erholungs-, Ferien-, Schul.- heime u. Boardingh. zus.	1 578	4,7-	10 288	5,5-	6,5	11 918	0,8	89 815	2,0	7,5
Ferienzentren, Ferienh.- wohnungen zusammen	13 483	9,8	67 604	1,3	5,0	97 374	9,6	610 881	4,8	6,3
Vorsorge- u. Reha-Kliniken	3 037	4,0	60 428	2,3	19,9	17 667	2,5-	362 142	4,6	20,5
Betriebe zusammen	58 172	5,4	274 795	1,2-	4,7	405 286	10,2	2 103 178	4,6	5,2
<b>Demmin</b>										
Hotels	4 155	0,1-	9 835	7,2-	2,4	30 502	4,6-	83 882	7,5-	2,8
Hotels garnis	592	14,7-	1 203	3,9-	2,0	5 964	4,6	10 575	5,7	1,8
Gasthöfe	341	41,6-	500	54,3-	1,5	3 179	17,7-	5 692	24,4-	1,8
Pensionen	.	.	.	.	.	.	.	.	.	.
Jugendherbergen und Hütten	.	.	.	.	.	.	.	.	.	.
Erholungs-, Ferien-, Schul.- heime u. Boardingh. zus.	327	10,5	1 007	7,5	3,1	4 298	33,6	12 343	16,0	2,9
Ferienzentren, Ferienh.- wohnungen zusammen	931	36,7	4 972	30,9	5,3	6 448	10,9	34 106	0,7-	5,3
Betriebe zusammen	7 083	1,2	19 311	1,1	2,7	55 599	0,3	163 043	3,3-	2,9

1) Mai - Oktober 2008. - 2) Rechnerischer Wert Übernachtungen/Ankünfte.

Noch: 14. Ankünfte, Übernachtungen und Aufenthaltsdauer der Gäste in Beherbergungsstätten  
nach Regionalgliederung und Betriebsarten

Kreis	Oktober 2008					Sommerhalbjahr 2008 1)				
	Ankünfte		Übernachtungen			Ankünfte		Übernachtungen		
	insgesamt	Veränderung gegenüber dem Vorjahresmonat	insgesamt	Veränderung gegenüber dem Vorjahresmonat	durchschnittliche Aufenthaltsdauer 2)	insgesamt	Veränderung gegenüber dem Vorjahreszeitraum	insgesamt	Veränderung gegenüber dem Vorjahreszeitraum	durchschnittliche Aufenthaltsdauer 2)
-										
Land										
-										
Betriebsart										
<b>Güstrow</b>										
Hotels	7 596	22,3	16 348	7,0	2,2	48 984	7,2	107 911	1,1	2,2
Hotels garnis	1 905	5,1	3 733	11,8	2,0	13 405	4,5	26 023	10,0	1,9
Gasthöfe	448	24,1	802	38,8	1,8	4 415	49,0	8 379	45,5	1,9
Pensionen	1 226	29,6	4 428	31,2	3,6	11 849	33,5	31 816	28,9	2,7
Jugendherbergen und Hütten	.	.	.	.	.	.	.	.	.	.
Erholungs-, Ferien-, Schul- heime u. Boardingh. zus.	2 232	2,5	5 697	2,5	2,6	14 515	4,1	41 061	4,4	2,8
Ferienzentren, Ferienh.- wohnungen zusammen	10 495	13,7-	43 817	14,9-	4,2	57 875	7,8-	271 317	15,4-	4,7
Vorsorge- u. Reha-Kliniken	.	.	.	.	.	.	.	.	.	.
Betriebe zusammen	25 701	1,3	86 394	4,1-	3,4	165 587	3,4	563 984	5,1-	3,4
<b>Ludwigslust</b>										
Hotels	5 413	11,3-	9 120	9,4-	1,7	34 315	1,0-	59 653	4,6-	1,7
Hotels garnis	597	27,6-	1 225	27,9-	2,1	4 722	9,8	9 834	15,9	2,1
Gasthöfe	784	19,3-	1 833	14,1-	2,3	7 945	9,3	15 788	10,4	2,0
Pensionen	374	29,0	706	25,6	1,9	3 155	12,8	5 647	18,9	1,8
Jugendherbergen und Hütten	828	47,9	2 713	66,2	3,3	6 706	18,4	19 022	16,2	2,8
Erholungs-, Ferien-, Schul- heime u. Boardingh. zus.	358	8,2	1 019	1,2	2,8	2 954	0,2-	8 583	7,5	2,9
Ferienzentren, Ferienh.- wohnungen zusammen	162	27,6	777	75,4	4,8	1 218	6,3	7 009	7,6	5,8
Betriebe zusammen	8 516	7,5-	17 393	0,8-	2,0	61 015	3,8	125 536	3,8	2,1
<b>Mecklenburg-Strelitz</b>										
Hotels	6 782	14,4	16 454	9,9	2,4	52 568	5,6	131 828	6,4	2,5
Hotels garnis	379	3,6	890	19,3	2,3	3 826	15,0	9 036	17,3	2,4
Gasthöfe	673	24,9-	1 168	30,9-	1,7	6 928	19,5-	13 662	17,9-	2,0
Pensionen	1 031	76,2	3 455	50,4	3,4	8 048	27,1	26 800	9,2	3,3
Jugendherbergen und Hütten	1 187	20,1	4 023	53,1	3,4	12 904	9,2	43 795	7,0	3,4
Erholungs-, Ferien-, Schul- heime u. Boardingh. zus.	.	.	.	.	.	.	.	.	.	.
Ferienzentren, Ferienh.- wohnungen zusammen	5 947	67,7	32 536	83,8	5,5	46 000	7,9	275 170	20,4	6,0
Vorsorge- u. Reha-Kliniken	.	.	.	.	.	.	.	.	.	.
Betriebe zusammen	17 018	28,4	69 685	36,4	4,1	138 530	5,9	580 088	11,1	4,2
<b>Müritz</b>										
Hotels	16 865	27,0	41 632	12,2	2,5	118 664	0,9	345 982	2,9	2,9
Hotels garnis	1 929	49,3	5 353	33,9	2,8	19 235	8,9	55 900	5,1	2,9
Gasthöfe	1 561	2,3-	3 628	6,8	2,3	14 752	9,2	35 514	9,0	2,4
Pensionen	808	8,2	2 214	1,1-	2,7	10 347	9,4	34 460	11,3	3,3
Jugendherbergen und Hütten	751	20,7	2 055	24,1	2,7	11 479	11,3	33 279	7,7	2,9
Erholungs-, Ferien-, Schul- heime u. Boardingh. zus.	868	11,6-	2 740	4,8-	3,2	10 462	0,3	38 792	5,5-	3,7
Ferienzentren, Ferienh.- wohnungen zusammen	11 622	13,2	53 687	3,3	4,6	73 201	5,1-	412 947	4,7-	5,6
Vorsorge- u. Reha-Kliniken	1 063	2,6	20 198	0,7	19,0	6 452	3,0	120 279	3,3	18,6
Betriebe zusammen	35 467	18,9	131 507	6,7	3,7	264 592	0,8	1 077 153	0,2	4,1

1) Mai - Oktober 2008. - 2) Rechnerischer Wert Übernachtungen/Ankünfte.

Noch: 14. Ankünfte, Übernachtungen und Aufenthaltsdauer der Gäste in Beherbergungsstätten  
nach Regionalgliederung und Betriebsarten

Kreis - Land - Betriebsart	Oktober 2008					Sommerhalbjahr 2008 1)				
	Ankünfte		Übernachtungen			Ankünfte		Übernachtungen		
	insgesamt	Veränderung gegenüber dem Vorjahresmonat	insgesamt	Veränderung gegenüber dem Vorjahresmonat	durchschnittliche Aufenthaltsdauer 2)	insgesamt	Veränderung gegenüber dem Vorjahreszeitraum	insgesamt	Veränderung gegenüber dem Vorjahreszeitraum	durchschnittliche Aufenthaltsdauer 2)
<b>Nordvorpommern</b>										
Hotels	21 644	2,1	73 738	1,1-	3,4	140 967	6,6	538 402	9,1	3,8
Hotels garnis	2 578	20,3-	8 703	23,6-	3,4	22 871	1,6	94 189	2,0	4,1
Gasthöfe	2 108	6,2-	6 812	11,9-	3,2	16 489	2,8-	65 712	2,6-	4,0
Pensionen	1 286	16,7-	4 847	8,5-	3,8	12 572	0,7	51 122	1,2-	4,1
Jugendherbergen und Hütten	2 133	14,8	6 959	10,8	3,3	20 970	12,1	78 414	7,5	3,7
Erholungs-, Ferien-, Schul- heime u. Boardingh. zus.	715	16,1-	3 222	4,1	4,5	7 522	7,2-	42 121	1,3-	5,6
Ferienzentren, Ferienh.- wohnungen zusammen	10 952	10,6	67 891	6,2	6,2	81 599	0,6	633 840	0,4	7,8
Vorsorge- u. Reha-Kliniken	1 541	0,4-	32 573	0,7	21,1	9 523	1,6-	191 509	1,7	20,1
Betriebe zusammen	42 957	1,3	204 745	0,1	4,8	312 513	3,6	1 695 309	3,3	5,4
<b>Nordwestmecklenburg</b>										
Hotels	14 817	24,5	36 217	14,3	2,4	105 623	33,9	274 175	20,0	2,6
Hotels garnis	662	2,9-	1 328	34,2-	2,0	5 484	4,8-	14 309	20,3-	2,6
Gasthöfe	907	19,9-	2 997	6,7-	3,3	7 303	1,7	23 828	9,1	3,3
Pensionen	899	11,5-	3 862	0,7-	4,3	9 289	3,6	37 412	15,3	4,0
Jugendherbergen und Hütten	1 277	29,3	4 238	30,5	3,3	16 406	13,6	61 471	11,7	3,7
Erholungs-, Ferien-, Schul- heime u. Boardingh. zus.	487	19,9-	1 497	29,5-	3,1	3 696	12,1-	15 740	15,6-	4,3
Ferienzentren, Ferienh.- wohnungen zusammen	9 066	77,1	44 161	61,8	4,9	64 310	42,1	407 083	27,9	6,3
Vorsorge- u. Reha-Kliniken	1 175	4,9	30 375	1,6	25,9	7 705	7,0	183 339	0,2	23,8
Betriebe zusammen	29 290	29,8	124 675	20,6	4,3	219 816	27,9	1 017 357	16,2	4,6
<b>Ostvorpommern</b>										
Hotels	42 788	3,8	158 176	6,3-	3,7	267 979	6,1	1 151 691	0,6	4,3
Hotels garnis	4 665	2,2	16 057	5,7-	3,4	38 448	6,6	160 983	2,8	4,2
Gasthöfe	2 457	6,5-	8 032	4,4-	3,3	25 215	1,1-	113 254	2,8	4,5
Pensionen	2 912	7,1-	10 680	8,9-	3,7	28 745	7,2	127 874	1,8	4,4
Jugendherbergen und Hütten	1 366	17,0-	4 859	20,4-	3,6	16 057	8,2	62 135	4,6	3,9
Erholungs-, Ferien-, Schul- heime u. Boardingh. zus.	6 934	2,2	30 515	2,6-	4,4	54 567	1,2	293 908	1,5	5,4
Ferienzentren, Ferienh.- wohnungen zusammen	17 057	8,4	93 795	15,0	5,5	139 556	8,4	958 006	10,8	6,9
Vorsorge- u. Reha-Kliniken	2 653	3,5	55 637	0,6	21,0	15 514	1,9-	333 148	0,3-	21,5
Betriebe zusammen	80 832	3,3	377 751	0,6-	4,7	586 081	5,7	3 200 999	3,8	5,5
<b>Parchim</b>										
Hotels	9 959	2,0	24 683	1,5	2,5	74 580	10,0	190 813	8,7	2,6
Hotels garnis	590	10,9-	1 642	24,4	2,8	5 888	0,8-	15 663	7,4	2,7
Gasthöfe	791	27,8-	1 701	19,9-	2,2	7 267	1,1	17 077	2,7	2,3
Pensionen	679	14,3	2 197	72,9	3,2	5 263	6,0	14 693	11,3	2,8
Jugendherbergen und Hütten	825	45,5	2 493	74,9	3,0	7 601	17,0	25 727	36,5	3,4
Erholungs-, Ferien-, Schul- heime u. Boardingh. zus.	419	24,5-	907	47,0-	2,2	4 593	2,8-	15 762	19,8-	3,4
Ferienzentren, Ferienh.- wohnungen zusammen	1 963	6,0-	6 984	0,6-	3,6	18 499	1,1	82 019	4,2-	4,4
Vorsorge- u. Reha-Kliniken	975	17,2	21 420	3,1	22,0	5 623	2,8	127 481	0,5-	22,7
Betriebe zusammen	16 201	0,3	62 027	3,4	3,8	129 314	7,0	489 235	3,6	3,8

1) Mai - Oktober 2008. - 2) Rechnerischer Wert Übernachtungen/Ankünfte.

**Noch: 14. Ankünfte, Übernachtungen und Aufenthaltsdauer der Gäste in Beherbergungsstätten  
nach Regionalgliederung und Betriebsarten**

Kreis  Land  Betriebsart	Oktober 2008					Sommerhalbjahr 2008 1)					
	Ankünfte		Übernachtungen			Ankünfte		Übernachtungen			
	insgesamt	Veränderung gegenüber dem Vorjahresmonat	insgesamt	Veränderung gegenüber dem Vorjahresmonat	durchschnittliche Aufenthaltsdauer 2)	insgesamt	Veränderung gegenüber dem Vorjahreszeitraum	insgesamt	Veränderung gegenüber dem Vorjahreszeitraum	durchschnittliche Aufenthaltsdauer 2)	
											Anzahl
<b>Rügen</b>											
Hotels	50 977	13,2	201 093	9,0	3,9	352 352	11,6	1 467 930	7,8	4,2	
Hotels garnis	4 802	3,0	19 752	5,2	4,1	51 835	9,5	218 666	8,1	4,2	
Gasthöfe	4 799	10,5-	17 526	7,5-	3,7	45 230	3,3-	170 487	0,6	3,8	
Pensionen	3 528	1,1	13 071	5,0-	3,7	35 027	14,1	152 641	12,1	4,4	
Jugendherbergen und Hütten	2 232	13,1-	8 672	7,4-	3,9	27 570	9,2	119 369	12,7	4,3	
Erholungs-, Ferien-, Schul- heime u. Boardingh. zus.	1 616	2,1-	10 310	18,2-	6,4	16 065	4,8	119 775	0,4-	7,5	
Ferienzentren, Ferienh.- wohnungen zusammen	35 558	15,1	198 957	9,8	5,6	243 333	3,8	1 686 592	2,8	6,9	
Vorsorge- u. Reha-Kliniken	3 267	42,7	39 298	7,6-	12,0	15 507	7,8	285 411	0,7	18,4	
<b>Betriebe zusammen</b>	<b>106 779</b>	<b>11,3</b>	<b>508 679</b>	<b>5,6</b>	<b>4,8</b>	<b>786 919</b>	<b>7,8</b>	<b>4 220 871</b>	<b>5,0</b>	<b>5,4</b>	
<b>Uecker-Randow</b>											
Hotels	2 169	0,3-	4 209	5,0-	1,9	21 775	1,0	48 276	1,4	2,2	
Hotels garnis	109	30,1-	279	10,6-	2,6	1 754	24,7-	3 276	23,8-	1,9	
Gasthöfe	626	38,5	997	16,7	1,6	4 315	12,7-	7 383	18,1-	1,7	
Pensionen	177	145,8	323	125,9	1,8	1 735	68,4	2 646	36,7	1,5	
Jugendherbergen und Hütten	686	9,6	2 043	12,8	3,0	9 435	0,7	34 553	1,2-	3,7	
Erholungs-, Ferien-, Schul- heime u. Boardingh. zus.	160	10,1-	360	22,7-	2,3	2 373	19,8	8 157	44,5	3,4	
Ferienzentren, Ferienh.- wohnungen zusammen	658	27,8	4 757	40,3	7,2	8 582	8,4	72 746	26,5	8,5	
<b>Betriebe zusammen</b>	<b>4 585</b>	<b>9,8</b>	<b>12 968</b>	<b>13,7</b>	<b>2,8</b>	<b>49 969</b>	<b>1,7</b>	<b>177 037</b>	<b>10,0</b>	<b>3,5</b>	
<b>Mecklenburg-Vorpommern</b>											
Hotels	289 082	9,4	857 798	1,8	3,0	1 939 223	7,6	6 253 349	4,4	3,2	
Hotels garnis	35 059	2,4-	102 863	3,0-	2,9	303 619	5,8	990 461	5,6	3,3	
Gasthöfe	22 657	8,4-	62 606	8,0-	2,8	195 743	0,9-	614 345	1,4	3,1	
Pensionen	19 184	10,3	62 747	8,5	3,3	172 414	15,4	628 738	11,0	3,6	
Jugendherbergen und Hütten	17 624	13,2	54 561	16,4	3,1	191 456	13,4	652 082	9,4	3,4	
Erholungs-, Ferien-, Schul- heime u. Boardingh. zus.	19 055	2,2-	77 717	5,3-	4,1	159 025	1,1	772 130	0,3	4,9	
Ferienzentren, Ferienh.- wohnungen zusammen	120 608	14,2	628 960	11,2	5,2	858 416	3,5	5 543 759	3,3	6,5	
Vorsorge- u. Reha-Kliniken	15 119	10,4	284 130	0,4	18,8	86 198	1,6	1 742 484	1,8	20,2	
<b>Betriebe zusammen</b>	<b>538 388</b>	<b>8,4</b>	<b>2 131 382</b>	<b>3,9</b>	<b>4,0</b>	<b>3 906 094</b>	<b>6,2</b>	<b>17 197 348</b>	<b>4,0</b>	<b>4,4</b>	

1) Mai - Oktober 2008. - 2) Rechnerischer Wert Übernachtungen/Ankünfte.

**15. Beherbergungsstätten, Gästebetten und Kapazitätsauslastung  
nach Reisegebieten und Betriebsarten**

Reisegebiet - Betriebsart	Oktober 2008										Sommerhalbjahr 2008 1)	
	Betriebe				Betten / Schlafgelegenheiten				durchschnittliche Auslastung			
	insgesamt 2)	darunter			insgesamt 5)	darunter			aller 6)	der angebotenen 7)	aller 6)	der angebotenen 7)
		geöffnete 3) Betriebe				angebotene Betten / Schlafgelegenheiten						
		zusammen	Anteil 4)	Veränd. gegenüber Vorjahresmonat		zusammen	Anteil 4)	Veränd. gegenüber Vorjahresmonat				
Anzahl		%		Anzahl		%		Betten / Schlafgelegenheiten				
<b>Rügen/Hiddensee</b>												
Hotels	109	107	98,2	5,9	12 551	12 091	96,3	3,2	51,7	54,4	64,1	65,7
Hotels garnis	58	56	96,6	1,8	2 148	2 089	97,3	3,1	29,7	32,3	55,1	56,3
Gasthöfe	49	46	93,9	6,1-	1 692	1 613	95,3	5,6-	33,4	37,3	51,8	52,8
Pensionen	53	51	96,2	10,9	1 576	1 512	95,9	10,5	26,8	28,7	52,8	54,1
Jugendherbergen und Hütten	9	7	77,8	16,7	1 191	981	82,4	3,2	23,5	28,8	54,5	56,5
Erholungs-, Ferien-, Schulheime u. Boardingh. zus.	14	12	85,7	7,7-	1 172	944	80,5	9,6-	28,4	35,4	55,5	57,6
Ferienzentren, Ferienh.-wohnungen zusammen	355	316	89,0	0,3-	21 673	19 027	87,8	0,1-	29,6	33,8	42,2	45,0
Vorsorge- u. Reha-Kliniken	9	9	100,0	0,0	1 676	1 676	100,0	0,0	75,6	75,6	91,8	92,6
<b>Betriebe zusammen</b>	<b>656</b>	<b>604</b>	<b>92,1</b>	<b>1,3</b>	<b>43 679</b>	<b>39 933</b>	<b>91,4</b>	<b>1,0</b>	<b>37,6</b>	<b>41,6</b>	<b>52,5</b>	<b>54,8</b>
<b>Vorpommern</b>												
Hotels	173	166	96,0	3,1	18 104	17 501	96,7	2,9	49,7	52,7	62,1	63,2
Hotels garnis	86	79	91,9	7,1-	2 819	2 613	92,7	9,7-	35,6	39,6	57,5	59,7
Gasthöfe	75	71	94,7	0,0	2 123	2 010	94,7	2,3	25,5	27,7	49,2	51,1
Pensionen	77	69	89,6	1,4-	2 290	1 876	81,9	8,1-	26,8	35,0	48,2	51,1
Jugendherbergen und Hütten	23	19	82,6	5,0-	2 301	1 870	81,3	0,3-	23,8	31,1	48,0	51,6
Erholungs-, Ferien-, Schulheime u. Boardingh. zus.	35	32	91,4	3,2	3 786	3 361	88,8	17,2	29,1	33,3	49,9	53,9
Ferienzentren, Ferienh.-wohnungen zusammen	405	372	91,9	5,4	20 916	19 365	92,6	3,1	26,0	28,2	44,5	46,5
Vorsorge- u. Reha-Kliniken	16	16	100,0	0,0	3 006	3 005	100,0	0,0	94,7	94,7	94,9	94,9
<b>Betriebe zusammen</b>	<b>890</b>	<b>824</b>	<b>92,6</b>	<b>2,1</b>	<b>55 345</b>	<b>51 601</b>	<b>93,2</b>	<b>2,3</b>	<b>38,1</b>	<b>41,6</b>	<b>54,6</b>	<b>56,6</b>
<b>Mecklenburgische Ostseeküste</b>												
Hotels	122	121	99,2	5,2	14 161	13 967	98,6	3,8	52,5	53,2	62,3	62,9
Hotels garnis	57	55	96,5	9,8-	3 085	2 935	95,1	6,3-	35,5	37,6	53,1	55,2
Gasthöfe	43	43	100,0	2,3-	1 597	1 581	99,0	2,8-	35,4	36,0	48,3	48,7
Pensionen	67	63	94,0	14,5	2 159	2 010	93,1	18,4	25,2	27,2	40,6	42,4
Jugendherbergen und Hütten	24	19	79,2	5,6	1 972	1 638	83,1	4,9	19,7	26,7	43,0	49,6
Erholungs-, Ferien-, Schulheime u. Boardingh. zus.	23	20	87,0	9,1-	1 519	1 331	87,6	7,7-	35,0	40,0	48,8	51,6
Ferienzentren, Ferienh.-wohnungen zusammen	202	192	95,0	6,1	15 319	13 144	85,8	6,8	25,0	29,2	39,5	44,5
Vorsorge- u. Reha-Kliniken	17	16	94,1	0,0	3 391	3 304	97,4	0,1-	92,4	94,9	93,2	95,4
<b>Betriebe zusammen</b>	<b>555</b>	<b>529</b>	<b>95,3</b>	<b>3,3</b>	<b>43 203</b>	<b>39 910</b>	<b>92,4</b>	<b>3,6</b>	<b>40,5</b>	<b>44,2</b>	<b>53,1</b>	<b>56,4</b>

1) Mai - Oktober 2008. - 2) Im Berichtsmonat geöffnete sowie vorübergehend geschlossene Betriebe. - 3) Ganz oder teilweise geöffnet. - 4) Anteil am Insgesamt. - 5) Maximales Bettenangebot in den zurückliegenden 13 Monaten (einschl. lfd. Monat). - 6) Rechnerischer Wert (Übernachtungen/mögliche Bettentage) x 100. - 7) Rechnerischer Wert (Übernachtungen/angebotene Bettentage) x 100.

Noch: 15. Beherbergungsstätten, Gästebetten und Kapazitätsauslastung  
nach Reisegebieten und Betriebsarten

		Oktober 2008								Sommerhalbjahr 2008 1)							
Reisegebiet	Betriebsart	Betriebe				Betten / Schlafgelegenheiten				durchschnittliche Auslastung							
		darunter				darunter											
		geöffnete 3) Betriebe				angebotene Betten / Schlafgelegenheiten				aller 6)		der angebotenen 7)		aller 6)		der angebotenen 7)	
		insgesamt 2)	zusammen	Anteil 4)	Veränd. gegenüber Vorjahresmonat	insgesamt 5)	zusammen	Anteil 4)	Veränd. gegenüber Vorjahresmonat	Betten / Schlafgelegenheiten		Betten / Schlafgelegenheiten		Betten / Schlafgelegenheiten			
		Anzahl	%		Anzahl		%										
<b>Westmecklenburg</b>																	
	Hotels	75	74	98,7	1,3-	4 965	4 871	98,1	0,8	35,0	35,7	44,4	45,1				
	Hotels garnis	19	18	94,7	0,0	759	740	97,5	1,9	26,8	30,5	38,6	41,1				
	Gasthöfe	35	35	100,0	0,0	858	850	99,1	2,4	16,8	17,0	26,0	26,4				
	Pensionen	24	23	95,8	9,5	482	442	91,7	7,5	20,4	22,3	26,4	27,9				
	Jugendherbergen und Hütten	13	12	92,3	20,0	943	801	84,9	35,1	22,2	26,1	34,6	35,7				
	Erholungs-, Ferien-, Schulheime u. Boardingh. zus. Ferienzentren, Ferienh.-wohnungen zusammen	20	16	80,0	11,1-	1 066	762	71,5	15,5-	13,6	19,0	22,8	26,0				
	Vorsorge- u. Reha-Kliniken	4	4	100,0	0,0	763	754	98,8	1,2-	90,6	91,6	90,4	91,9				
	<b>Betriebe zusammen</b>	<b>222</b>	<b>208</b>	<b>93,7</b>	<b>0,0</b>	<b>11 355</b>	<b>10 566</b>	<b>93,1</b>	<b>1,2</b>	<b>30,7</b>	<b>33,3</b>	<b>40,4</b>	<b>41,9</b>				
<b>Mecklenburgische Schweiz und Seenplatte</b>																	
	Hotels	122	119	97,5	5,3	8 585	8 430	98,2	3,3	35,1	35,9	46,6	47,7				
	Hotels garnis	46	44	95,7	2,2-	1 259	1 204	95,6	1,1-	30,0	31,9	44,6	46,0				
	Gasthöfe	37	35	94,6	0,0	921	873	94,8	2,0-	22,1	23,3	38,1	39,4				
	Pensionen	52	45	86,5	7,1	1 283	1 163	90,6	16,1	27,0	29,8	41,3	44,3				
	Jugendherbergen und Hütten	19	19	100,0	5,6	1 567	1 564	99,8	4,5	21,4	21,7	40,2	40,7				
	Erholungs-, Ferien-, Schulheime u. Boardingh. zus. Ferienzentren, Ferienh.-wohnungen zusammen	39	36	92,3	9,1	2 252	2 037	90,5	8,9	17,7	19,6	31,0	32,1				
	Vorsorge- u. Reha-Kliniken	6	6	100,0	0,0	1 252	1 252	100,0	0,0	98,0	98,0	97,5	97,5				
	<b>Betriebe zusammen</b>	<b>445</b>	<b>414</b>	<b>93,0</b>	<b>3,0</b>	<b>28 114</b>	<b>26 985</b>	<b>96,0</b>	<b>3,4</b>	<b>36,5</b>	<b>38,2</b>	<b>47,7</b>	<b>48,9</b>				
<b>Mecklenburg-Vorpommern</b>																	
	Hotels	601	587	97,7	3,9	58 366	56 860	97,4	3,1	47,4	49,2	58,8	59,8				
	Hotels garnis	266	252	94,7	4,5-	10 070	9 581	95,1	4,1-	33,0	35,8	52,6	54,4				
	Gasthöfe	239	230	96,2	1,7-	7 191	6 927	96,3	1,3-	28,1	29,9	45,5	46,6				
	Pensionen	273	251	91,9	7,3	7 790	7 003	89,9	7,4	26,0	29,7	44,7	46,9				
	Jugendherbergen und Hütten	88	76	86,4	5,6	7 974	6 854	86,0	5,8	22,1	26,9	44,7	47,8				
	Erholungs-, Ferien-, Schulheime u. Boardingh. zus. Ferienzentren, Ferienh.-wohnungen zusammen	131	116	88,5	0,9-	9 795	8 435	86,1	3,8	25,6	30,0	43,2	46,1				
	Vorsorge- u. Reha-Kliniken	52	51	98,1	0,0	10 088	9 991	99,0	0,1-	90,9	91,7	93,8	94,8				
	<b>Betriebe zusammen</b>	<b>2 768</b>	<b>2 579</b>	<b>93,2</b>	<b>2,1</b>	<b>181 696</b>	<b>168 995</b>	<b>93,0</b>	<b>2,4</b>	<b>37,8</b>	<b>41,2</b>	<b>51,8</b>	<b>53,9</b>				

1) Mai - Oktober 2008. - 2) Im Berichtsmonat geöffnete sowie vorübergehend geschlossene Betriebe. - 3) Ganz oder teilweise geöffnet. - 4) Anteil am Insgesamt. - 5) Maximales Bettenangebot in den zurückliegenden 13 Monaten (einschl. lfd. Monat). - 6) Rechnerischer Wert (Übernachtungen/mögliche Bettentage) x 100. - 7) Rechnerischer Wert (Übernachtungen/angebotene Bettentage) x 100.

**16. Ankünfte, Übernachtungen und Aufenthaltsdauer der Gäste in Beherbergungsbetrieben  
(einschließlich Camping) nach Reisegebieten und Betriebsarten**

Reisegebiet - Betriebsart	Oktober 2008					Sommerhalbjahr 2008 1)				
	Ankünfte		Übernachtungen		durchschnittliche Aufenthaltsdauer 1)	Ankünfte		Übernachtungen		durchschnittliche Aufenthaltsdauer 2)
	insgesamt	Veränderung gegenüber dem Vorjahresmonat	insgesamt	Veränderung gegenüber dem Vorjahresmonat		insgesamt	Veränderung gegenüber dem Vorjahreszeitraum	insgesamt	Veränderung gegenüber dem Vorjahreszeitraum	
	Anzahl	%	Anzahl	%	Tage	Anzahl	%	Anzahl	%	Tage
<b>Rügen/Hiddensee</b>										
Hotels	50 977	13,2	201 093	9,0	3,9	352 352	11,6	1 467 930	7,8	4,2
Hotels garnis	4 802	3,0	19 752	5,2	4,1	51 835	9,5	218 666	8,1	4,2
Gasthöfe	4 799	10,5-	17 526	7,5-	3,7	45 230	3,3-	170 487	0,6	3,8
Pensionen	3 528	1,1	13 071	5,0-	3,7	35 027	14,1	152 641	12,1	4,4
Jugendherbergen und Hütten	2 232	13,1-	8 672	7,4-	3,9	27 570	9,2	119 369	12,7	4,3
Campingplätze	5 037	8,3	17 278	15,2	3,4	157 193	20,5	764 311	27,6	4,9
Erholungs-, Ferien- und Schulungsheime	1 616	2,1-	10 310	18,2-	6,4	16 065	4,8	119 775	0,4-	7,5
Ferienzentren	15 198	13,4	79 708	8,0	5,2	75 077	3,0	473 310	2,8	6,3
Ferienhäuser, -wohnungen	20 360	16,5	119 249	11,1	5,9	168 256	4,1	1 213 282	2,8	7,2
Vorsorge- u. Reha-Kliniken	3 267	42,7	39 298	7,6-	12,0	15 507	7,8	285 411	0,7	18,4
<b>Betriebe zusammen</b>	<b>111 816</b>	<b>11,1</b>	<b>525 957</b>	<b>5,9</b>	<b>4,7</b>	<b>944 112</b>	<b>9,7</b>	<b>4 985 182</b>	<b>7,9</b>	<b>5,3</b>
<b>Vorpommern</b>										
Hotels	85 774	5,8	279 064	2,1-	3,3	557 116	7,7	2 034 798	4,3	3,7
Hotels garnis	10 296	6,1-	31 145	8,5-	3,0	85 115	3,2	300 502	1,5	3,5
Gasthöfe	5 661	3,9-	16 765	6,8-	3,0	50 122	2,4-	194 013	0,1-	3,9
Pensionen	5 947	5,1	19 009	0,6-	3,2	54 690	16,2	204 589	5,8	3,7
Jugendherbergen und Hütten	5 483	8,2	16 981	2,4	3,1	56 630	8,6	202 427	5,1	3,6
Campingplätze	7 531	10,2	42 172	16,3	5,6	253 471	7,1	1 351 628	6,8	5,3
Erholungs-, Ferien- und Schulungsheime	7 809	0,1-	34 097	2,3-	4,4	64 462	0,8	344 186	1,8	5,3
Ferienzentren	322	3,5	2 579	13,9	8,0	4 257	59,9	26 980	27,8	6,3
Ferienhäuser, -wohnungen	29 104	9,2	165 992	11,5	5,7	230 444	4,8	1 650 455	6,7	7,2
Vorsorge- u. Reha-Kliniken	4 194	2,0	88 210	0,6	21,0	25 037	1,8-	524 657	0,4	21,0
<b>Betriebe zusammen</b>	<b>162 121</b>	<b>5,0</b>	<b>696 014</b>	<b>1,9</b>	<b>4,3</b>	<b>1 381 344</b>	<b>6,3</b>	<b>6 834 235</b>	<b>4,8</b>	<b>4,9</b>
<b>Mecklenburgische Ostseeküste</b>										
Hotels	84 235	8,9	230 392	0,0	2,7	551 658	9,1	1 613 103	3,8	2,9
Hotels garnis	11 899	1,6	33 937	4,7-	2,9	95 051	8,7	310 891	8,7	3,3
Gasthöfe	6 955	2,2-	17 543	5,8-	2,5	50 615	0,5	144 613	4,2	2,9
Pensionen	5 181	10,9	16 881	18,2	3,3	41 150	14,3	151 777	14,9	3,7
Jugendherbergen und Hütten	4 001	13,4	12 034	21,2	3,0	49 206	17,1	157 109	7,8	3,2
Campingplätze	.	.	.	.	.	.	.	.	.	.
Erholungs-, Ferien- und Schulungsheime	3 647	7,4-	16 486	6,9-	4,5	26 429	3,6-	138 853	1,8-	5,3
Ferienzentren	.	.	.	.	.	.	.	.	.	.
Ferienhäuser, -wohnungen	20 519	18,2	102 386	7,4	5,0	152 168	12,2	974 096	4,9	6,4
Vorsorge- u. Reha-Kliniken	4 522	4,8	97 162	2,9	21,5	27 107	1,1	580 339	4,0	21,4
<b>Betriebe zusammen</b>	<b>150 604</b>	<b>10,5</b>	<b>566 671</b>	<b>4,5</b>	<b>3,8</b>	<b>1 164 996</b>	<b>8,0</b>	<b>4 827 740</b>	<b>4,4</b>	<b>4,1</b>

1) Mai - Oktober 2008. - 2) Rechnerischer Wert Übernachtungen/Ankünfte.

Noch: 16. Ankünfte, Übernachtungen und Aufenthaltsdauer der Gäste in Beherbergungsbetrieben  
(einschließlich Camping) nach Reisegebieten und Betriebsarten

Reisegebiet - Betriebsart	Oktober 2008					Sommerhalbjahr 2008 1)				
	Ankünfte		Übernachtungen		durchschnittliche Aufenthaltsdauer 1)	Ankünfte		Übernachtungen		durchschnittliche Aufenthaltsdauer 2)
	insgesamt	Veränderung gegenüber dem Vorjahresmonat	insgesamt	Veränderung gegenüber dem Vorjahresmonat		insgesamt	Veränderung gegenüber dem Vorjahreszeitraum	insgesamt	Veränderung gegenüber dem Vorjahreszeitraum	
	Anzahl	%	Anzahl	%	Tage	Anzahl	%	Anzahl	%	Tage
<b>Westmecklenburg</b>										
Hotels	27 286	1,4	53 944	2,7-	2,0	196 780	5,2	406 574	3,0	2,1
Hotels garnis	2 977	28,6-	6 310	19,2-	2,1	27 509	3,6-	55 816	0,6-	2,0
Gasthöfe	2 121	24,1-	4 475	18,2-	2,1	19 769	2,0	40 817	2,8	2,1
Pensionen	1 159	18,0	3 055	52,2	2,6	9 140	8,9	21 651	12,7	2,4
Jugendherbergen und Hütten	2 276	68,8	6 477	79,1	2,8	19 048	30,2	55 372	28,2	2,9
Campingplätze	.	.	.	.	.	.	.	.	.	.
Erholungs-, Ferien- und Schulungsheime	1 590	9,0-	4 492	8,3-	2,8	14 445	1,1	45 462	1,8-	3,1
Ferienzentren	.	.	.	.	.	.	.	.	.	.
Ferienhäuser, -wohnungen	2 194	3,5	7 837	7,7	3,6	19 327	2,4	84 580	6,5-	4,4
Vorsorge- u. Reha-Kliniken	975	17,2	21 420	3,1	22,0	5 623	2,8	127 481	0,5-	22,7
<b>Betriebe zusammen</b>	<b>41 075</b>	<b>1,4-</b>	<b>110 231</b>	<b>0,8</b>	<b>2,7</b>	<b>339 851</b>	<b>5,7</b>	<b>944 314</b>	<b>4,9</b>	<b>2,8</b>
<b>Mecklenburgische Schweiz und Seenplatte</b>										
Hotels	40 810	20,5	93 305	6,7	2,3	281 317	1,6	730 944	0,2	2,6
Hotels garnis	5 085	15,4	11 719	19,3	2,3	44 109	7,1	104 586	6,8	2,4
Gasthöfe	3 121	12,9-	6 297	10,4-	2,0	30 007	1,0	64 415	1,1	2,1
Pensionen	3 369	30,2	10 731	24,1	3,2	32 407	19,0	98 080	14,9	3,0
Jugendherbergen und Hütten	3 632	18,9	10 397	41,2	2,9	39 002	11,9	117 805	8,4	3,0
Campingplätze	3 275	11,1	14 240	7,2	4,3	200 399	7,6	699 968	12,5	3,5
Erholungs-, Ferien- und Schulungsheime	4 393	1,3	12 332	2,7	2,8	37 624	3,5	123 854	0,0	3,3
Ferienzentren	22 085	8,2	102 577	10,2	4,6	110 428	1,6-	577 218	3,4-	5,2
Ferienhäuser, -wohnungen	6 910	10,6	32 435	1,7	4,7	73 096	3,9-	416 322	0,7-	5,7
Vorsorge- u. Reha-Kliniken	2 161	0,8	38 040	1,2	17,6	12 924	1,9	224 596	2,3	17,4
<b>Betriebe zusammen</b>	<b>94 841</b>	<b>13,5</b>	<b>332 073</b>	<b>7,8</b>	<b>3,5</b>	<b>861 313</b>	<b>3,3</b>	<b>3 157 788</b>	<b>2,9</b>	<b>3,7</b>
<b>Mecklenburg-Vorpommern</b>										
Hotels	289 082	9,4	857 798	1,8	3,0	1 939 223	7,6	6 253 349	4,4	3,2
Hotels garnis	35 059	2,4-	102 863	3,0-	2,9	303 619	5,8	990 461	5,6	3,3
Gasthöfe	22 657	8,4-	62 606	8,0-	2,8	195 743	0,9-	614 345	1,4	3,1
Pensionen	19 184	10,3	62 747	8,5	3,3	172 414	15,4	628 738	11,0	3,6
Jugendherbergen und Hütten	17 624	13,2	54 561	16,4	3,1	191 456	13,4	652 082	9,4	3,4
Campingplätze	22 069	11,2	99 564	14,6	4,5	785 522	9,6	3 551 911	11,5	4,5
Erholungs-, Ferien- und Schulungsheime	19 055	2,2-	77 717	5,3-	4,1	159 025	1,1	772 130	0,3	4,9
Ferienzentren	41 521	16,1	201 061	15,1	4,8	215 125	0,8-	1 205 024	0,5	5,6
Ferienhäuser, -wohnungen	79 087	13,2	427 899	9,5	5,4	643 291	5,1	4 338 735	4,2	6,7
Vorsorge- u. Reha-Kliniken	15 119	10,4	284 130	0,4	18,8	86 198	1,6	1 742 484	1,8	20,2
<b>Betriebe zusammen</b>	<b>560 457</b>	<b>8,5</b>	<b>2 230 946</b>	<b>4,3</b>	<b>4,0</b>	<b>4 691 616</b>	<b>6,8</b>	<b>20 749 259</b>	<b>5,2</b>	<b>4,4</b>

1) Mai - Oktober 2008. - 2) Rechnerischer Wert Übernachtungen/Ankünfte.

17. Beherbergungsstätten, Gästebetten und Kapazitätsauslastung  
nach Gemeindegruppen und Betriebsarten

Gemeindegruppe - Betriebsart	Oktober 2008									Sommerhalbjahr 2008 1)		
	Betriebe				Betten / Schlafgelegenheiten				durchschnittliche Auslastung			
	insgesamt 2)	darunter			insgesamt 5)	darunter			aller 6)	der angebotenen 7)	aller 6)	der angebotenen 7)
		geöffnete 3) Betriebe				angebotene Betten / Schlafgelegenheiten						
		zusammen	Anteil 4)	Veränd. gegenüber Vorjahresmonat		zusammen	Anteil 4)	Veränd. gegenüber Vorjahresmonat				
Anzahl		%		Anzahl		%		Betten / Schlafgelegenheiten				
<b>Heilbäder</b>												
Hotels	.	.	.	.	.	.	.	.	.	.	.	.
Hotels garnis	5	5	100,0	0,0	91	84	92,3	7,7	-	10,0	11,0	20,7
Pensionen	.	.	.	.	.	.	.	.	.	.	.	.
Jugendherbergen und Hütten	.	.	.	.	.	.	.	.	.	.	.	.
Erholungs-, Ferien-, Schulheime u. Boardingh. zus.	.	.	.	.	.	.	.	.	.	.	.	.
Vorsorge- u. Reha-Kliniken	.	.	.	.	.	.	.	.	.	.	.	.
<b>Betriebe zusammen</b>	<b>16</b>	<b>14</b>	<b>87,5</b>	<b>16,7</b>	<b>967</b>	<b>799</b>	<b>82,6</b>	<b>9,8</b>	<b>59,2</b>	<b>71,8</b>	<b>60,9</b>	<b>72,9</b>
<b>Kneippkurorte</b>												
Hotels	8	8	100,0	14,3	1 380	1 246	90,3	8,0	43,7	53,2	51,7	56,2
Hotels garnis	3	3	100,0	0,0	120	120	100,0	0,0	49,0	50,3	70,6	70,9
Gasthöfe	.	.	.	.	.	.	.	.	.	.	.	.
Pensionen	3	3	100,0	0,0	84	84	100,0	0,0	27,0	27,6	47,8	48,0
Erholungs-, Ferien-, Schulheime u. Boardingh. zus.	.	.	.	.	.	.	.	.	.	.	.	.
Ferienzentren, Ferienwohnungen zusammen	21	19	90,5	5,0	1 230	1 010	82,1	17,1	-	23,4	28,5	37,8
Vorsorge- u. Reha-Kliniken	.	.	.	.	.	.	.	.	.	.	.	.
<b>Betriebe zusammen</b>	<b>39</b>	<b>36</b>	<b>92,3</b>	<b>2,7</b>	<b>3 407</b>	<b>2 927</b>	<b>85,9</b>	<b>7,5</b>	<b>38,0</b>	<b>46,0</b>	<b>51,3</b>	<b>57,2</b>
<b>Seebäder</b>												
Hotels	148	147	99,3	3,5	19 940	19 702	98,8	2,4	56,1	58,0	67,3	68,3
Hotels garnis	77	75	97,4	5,1	2 931	2 780	94,8	7,9	-	35,3	38,1	59,4
Gasthöfe	64	61	95,3	6,2	2 305	2 214	96,1	2,6	-	34,0	36,4	55,3
Pensionen	71	67	94,4	8,1	2 553	2 394	93,8	9,9	-	30,3	33,9	54,0
Jugendherbergen und Hütten	11	11	100,0	8,3	1 195	1 143	95,6	3,7	-	35,0	36,7	61,6
Erholungs-, Ferien-, Schulheime u. Boardingh. zus.	27	25	92,6	0,0	3 138	2 827	90,1	2,4	-	40,1	44,7	60,7
Ferienzentren, Ferienwohnungen zusammen	438	410	93,6	1,7	27 422	24 225	88,3	0,5	-	29,8	33,8	45,0
Vorsorge- u. Reha-Kliniken	20	20	100,0	0,0	3 272	3 272	100,0	0,7	-	86,8	86,8	95,5
<b>Betriebe zusammen</b>	<b>856</b>	<b>816</b>	<b>95,3</b>	<b>1,0</b>	<b>62 756</b>	<b>58 557</b>	<b>93,3</b>	<b>0,5</b>	<b>42,2</b>	<b>45,8</b>	<b>57,3</b>	<b>60,3</b>
<b>Seeheilbäder</b>												
Hotels	71	69	97,2	4,5	8 362	8 139	97,3	4,2	56,1	58,0	68,3	69,3
Hotels garnis	31	29	93,5	12,1	1 278	1 200	93,9	6,0	-	39,8	43,5	63,9
Gasthöfe	17	16	94,1	11,1	518	496	95,8	11,4	-	36,7	39,4	64,7
Pensionen	.	.	.	.	.	.	.	.	.	.	.	.
Jugendherbergen und Hütten	.	.	.	.	.	.	.	.	.	.	.	.
Erholungs-, Ferien-, Schulheime u. Boardingh. zus.	.	.	.	.	.	.	.	.	.	.	.	.
Ferienzentren, Ferienwohnungen zusammen	178	171	96,1	3,0	13 191	12 211	92,6	4,8	-	28,2	30,5	44,3
Vorsorge- u. Reha-Kliniken	14	13	92,9	0,0	3 153	3 065	97,2	0,9	-	91,8	94,4	92,6
<b>Betriebe zusammen</b>	<b>345</b>	<b>327</b>	<b>94,8</b>	<b>0,3</b>	<b>28 866</b>	<b>27 137</b>	<b>94,0</b>	<b>3,1</b>	<b>44,0</b>	<b>47,1</b>	<b>58,7</b>	<b>60,7</b>

1) Mai - Oktober 2008. - 2) Im Berichtsmonat geöffnete sowie vorübergehend geschlossene Betriebe. - 3) Ganz oder teilweise geöffnet. - 4) Anteil am Insgesamt. - 5) Maximales Bettenangebot in den zurückliegenden 13 Monaten (einschl. lfd. Monat). - 6) Rechnerischer Wert (Übernachtungen/mögliche Bettentage) x 100. - 7) Rechnerischer Wert (Übernachtungen/angebotene Bettentage) x 100.

Noch: 17. Beherbergungsstätten, Gästebetten und Kapazitätsauslastung  
nach Gemeindegruppen und Betriebsarten

Gemeindegruppe	Oktober 2008										Sommerhalbjahr 2008 1)	
	Betriebe				Betten / Schlafgelegenheiten				durchschnittliche Auslastung			
	Betriebsart	darunter			insgesamt 5)	darunter			aller 6)	der angebotenen 7)	aller 6)	der angebotenen 7)
		geöffnete 3) Betriebe				angebotene Betten / Schlafgelegenheiten						
		insgesamt 2)	zusammen	Anteil 4)		Veränd. über Vorjahresmonat	insgesamt 5)	zusammen				
Anzahl		%		Anzahl		%		Betten / Schlafgelegenheiten				
<b>Luftkurorte</b>												
Hotels	.	.	.	.	.	.	.	.	.	.	.	.
Hotels garnis	17	16	94,1	0,0	518	493	95,2	0,2	30,1	32,7	54,5	56,1
Gasthöfe	.	.	.	.	.	.	.	.	.	.	.	.
Pensionen	16	15	93,8	15,4	299	281	94,0	8,9	22,0	23,6	48,8	50,5
Jugendherbergen und Hütten	5	5	100,0	66,7	528	528	100,0	42,7	20,4	20,4	41,7	41,7
Erholungs-, Ferien-, Schulheime u. Boardingh. zus.	4	4	100,0	0,0	232	232	100,0	0,0	28,2	28,4	34,2	35,1
Ferienzentren, Ferienh.-wohnungen zusammen	22	19	86,4	17,4	998	949	95,1	2,9	29,9	31,6	48,7	50,5
Vorsorge- u. Reha-Kliniken	4	4	100,0	0,0	914	914	100,0	0,0	97,2	97,2	97,7	97,7
<b>Betriebe zusammen</b>	<b>98</b>	<b>91</b>	<b>92,9</b>	<b>4,6</b>	<b>4 930</b>	<b>4 787</b>	<b>97,1</b>	<b>8,7</b>	<b>43,2</b>	<b>44,8</b>	<b>59,5</b>	<b>60,5</b>
<b>Erholungsorte</b>												
Hotels	48	46	95,8	2,2	4 688	4 426	94,4	1,7	38,5	41,1	55,1	56,3
Hotels garnis	27	25	92,6	8,7	945	911	96,4	12,6	22,8	25,5	42,0	43,3
Gasthöfe	30	28	93,3	3,7	937	859	91,7	5,8	25,3	30,7	46,8	48,9
Pensionen	35	30	85,7	0,0	902	781	86,6	6,7	23,3	27,5	47,5	49,4
Jugendherbergen und Hütten	10	8	80,0	14,3	1 018	730	71,7	6,2	18,4	29,6	44,0	48,3
Erholungs-, Ferien-, Schulheime u. Boardingh. zus.	5	3	60,0	0,0	230	123	53,5	19,4	10,2	19,1	33,0	35,9
Ferienzentren, Ferienh.-wohnungen zusammen	164	138	84,1	3,0	12 058	10 679	88,6	8,1	27,2	30,9	40,7	42,2
Vorsorge- u. Reha-Kliniken	5	5	100,0	0,0	1 170	1 170	100,0	0,0	96,7	96,7	96,2	96,2
<b>Betriebe zusammen</b>	<b>324</b>	<b>283</b>	<b>87,3</b>	<b>3,3</b>	<b>21 948</b>	<b>19 679</b>	<b>89,7</b>	<b>4,8</b>	<b>32,3</b>	<b>36,7</b>	<b>47,4</b>	<b>49,0</b>
<b>Sonstige Gemeinden</b>												
Hotels	300	294	98,0	2,4	22 590	22 033	97,5	2,9	38,9	39,9	48,9	49,7
Hotels garnis	106	99	93,4	5,7	4 187	3 993	95,4	4,6	31,9	34,5	46,6	48,4
Gasthöfe	120	117	97,5	0,9	3 187	3 114	97,7	0,8	23,3	23,8	34,3	34,9
Pensionen	123	115	93,5	9,5	3 063	2 878	94,0	14,0	25,3	27,3	35,4	37,2
Jugendherbergen und Hütten	59	50	84,7	4,2	4 790	4 126	86,1	8,2	18,7	23,0	39,7	42,2
Erholungs-, Ferien-, Schulheime u. Boardingh. zus.	81	72	88,9	0,0	4 555	3 777	82,9	1,2	13,5	16,5	27,1	29,2
Ferienzentren, Ferienh.-wohnungen zusammen	295	259	87,8	7,0	15 523	14 270	91,9	4,7	29,2	32,0	40,9	42,7
Vorsorge- u. Reha-Kliniken	6	6	100,0	0,0	927	918	99,0	1,0	86,7	87,6	86,9	88,1
<b>Betriebe zusammen</b>	<b>1 090</b>	<b>1 012</b>	<b>92,8</b>	<b>3,2</b>	<b>58 822</b>	<b>55 109</b>	<b>93,7</b>	<b>3,3</b>	<b>31,4</b>	<b>33,9</b>	<b>43,3</b>	<b>44,8</b>
<b>Mecklenburg-Vorpommern</b>												
Hotels	601	587	97,7	3,9	58 366	56 860	97,4	3,1	47,4	49,2	58,8	59,8
Hotels garnis	266	252	94,7	4,5	10 070	9 581	95,1	4,1	33,0	35,8	52,6	54,4
Gasthöfe	239	230	96,2	1,7	7 191	6 927	96,3	1,3	28,1	29,9	45,5	46,6
Pensionen	273	251	91,9	7,3	7 790	7 003	89,9	7,4	26,0	29,7	44,7	46,9
Jugendherbergen und Hütten	88	76	86,4	5,6	7 974	6 854	86,0	5,8	22,1	26,9	44,7	47,8
Erholungs-, Ferien-, Schulheime u. Boardingh. zus.	131	116	88,5	0,9	9 795	8 435	86,1	3,8	25,6	30,0	43,2	46,1
Ferienzentren, Ferienh.-wohnungen zusammen	1 118	1 016	90,9	2,8	70 422	63 344	89,9	2,6	28,8	32,2	43,2	45,9
Vorsorge- u. Reha-Kliniken	52	51	98,1	0,0	10 088	9 991	99,0	0,1	90,9	91,7	93,8	94,8
<b>Betriebe zusammen</b>	<b>2 768</b>	<b>2 579</b>	<b>93,2</b>	<b>2,1</b>	<b>181 696</b>	<b>168 995</b>	<b>93,0</b>	<b>2,4</b>	<b>37,8</b>	<b>41,2</b>	<b>51,8</b>	<b>53,9</b>

1) Mai - Oktober 2008. - 2) Im Berichtsmonat geöffnete sowie vorübergehend geschlossene Betriebe. - 3) Ganz oder teilweise geöffnet. - 4) Anteil am Insgesamt. - 5) Maximales Bettenangebot in den zurückliegenden 13 Monaten (einschl. lfd. Monat). - 6) Rechnerischer Wert (Übernachtungen/mögliche Bettentage) x 100. - 7) Rechnerischer Wert (Übernachtungen/angebotene Bettentage) x 100.

**18. Ankünfte, Übernachtungen und Aufenthaltsdauer der Gäste in Beherbergungsstätten  
nach Gemeindegruppen und Betriebsarten**

Gemeindegruppe - Betriebsart	Oktober 2008					Sommerhalbjahr 2008 1)				
	Ankünfte		Übernachtungen			Ankünfte		Übernachtungen		
	insgesamt	Veränderung gegenüber dem Vorjahresmonat	insgesamt	Veränderung gegenüber dem Vorjahresmonat	durchschnittliche Aufenthaltsdauer 2)	insgesamt	Veränderung gegenüber dem Vorjahreszeitraum	insgesamt	Veränderung gegenüber dem Vorjahreszeitraum	durchschnittliche Aufenthaltsdauer 2)
<b>Heilbäder</b>										
Hotels	.	.	.	.	.	.	.	.	.	.
Hotels garnis	155	12,3	281	5,7-	1,8	1 698	94,7	3 474	94,4	2,0
Pensionen	.	.	.	.	.	.	.	.	.	.
Erholungs-,Ferien-,Schul.- heime u. Boardingh. zus.	.	.	.	.	.	.	.	.	.	.
Vorsorge- u. Reha-Kliniken	.	.	.	.	.	.	.	.	.	.
<b>Betriebe zusammen</b>	<b>2 583</b>	<b>8,0</b>	<b>17 753</b>	<b>6,0</b>	<b>6,9</b>	<b>15 530</b>	<b>15,3</b>	<b>103 159</b>	<b>7,2</b>	<b>6,6</b>
<b>Kneippkurorte</b>										
Hotels	4 382	13,3	18 715	8,5	4,3	27 418	12,3	131 952	8,1	4,8
Hotels garnis	370	24,2	1 824	11,3	4,9	3 617	36,8	15 595	8,3	4,3
Gasthöfe	.	.	.	.	.	.	.	.	.	.
Pensionen	190	24,3-	704	22,3-	3,7	1 625	4,0-	7 393	3,4-	4,5
Erholungs-,Ferien-,Schul.- heime u. Boardingh. zus.	.	.	.	.	.	.	.	.	.	.
Ferienzentren,Ferienh.- wohnungen zusammen	1 131	1,3	8 910	8,1-	7,9	10 300	4,5-	85 660	7,5-	8,3
Vorsorge- u. Reha-Kliniken	.	.	.	.	.	.	.	.	.	.
<b>Betriebe zusammen</b>	<b>6 826</b>	<b>4,2</b>	<b>40 105</b>	<b>4,4-</b>	<b>5,9</b>	<b>49 364</b>	<b>7,3</b>	<b>321 973</b>	<b>0,6</b>	<b>6,5</b>
<b>Seebäder</b>										
Hotels	92 153	8,5	346 859	0,8	3,8	570 130	10,0	2 454 450	4,8	4,3
Hotels garnis	9 266	0,1-	32 086	6,6-	3,5	78 339	8,0	328 338	3,5	4,2
Gasthöfe	6 683	2,7-	24 286	4,2-	3,6	53 956	5,2-	239 882	0,9-	4,4
Pensionen	6 866	19,1	23 980	9,9	3,5	55 208	16,1	249 223	11,9	4,5
Jugendherbergen und Hütten	3 535	7,7	12 952	6,4	3,7	35 694	12,7	135 817	0,8	3,8
Erholungs-,Ferien-,Schul.- heime u. Boardingh. zus.	8 493	1,8-	39 014	6,6-	4,6	64 029	5,1	350 933	3,4	5,5
Ferienzentren,Ferienh.- wohnungen zusammen	47 187	14,0	253 198	7,3	5,4	323 466	1,7-	2 247 359	0,7-	6,9
Vorsorge- u. Reha-Kliniken	5 597	21,7	88 079	7,0-	15,7	29 980	4,3	575 983	1,1	19,2
<b>Betriebe zusammen</b>	<b>179 780</b>	<b>9,1</b>	<b>820 454</b>	<b>1,2</b>	<b>4,6</b>	<b>1 210 802</b>	<b>5,7</b>	<b>6 581 985</b>	<b>2,3</b>	<b>5,4</b>
<b>Seeheilbäder</b>										
Hotels	41 079	4,8	145 410	5,6-	3,5	257 635	10,6	1 042 938	3,5	4,0
Hotels garnis	4 539	4,1	15 779	4,4-	3,5	34 558	4,8	151 826	0,3	4,4
Gasthöfe	1 617	14,5-	5 892	17,1-	3,6	13 172	5,9-	68 212	2,6	5,2
Pensionen	.	.	.	.	.	.	.	.	.	.
Jugendherbergen und Hütten	.	.	.	.	.	.	.	.	.	.
Erholungs-,Ferien-,Schul.- heime u. Boardingh. zus.	.	.	.	.	.	.	.	.	.	.
Ferienzentren,Ferienh.- wohnungen zusammen	20 709	28,9	115 313	28,5	5,6	152 643	24,3	1 064 087	20,5	7,0
Vorsorge- u. Reha-Kliniken	3 787	1,8-	89 702	1,3	23,7	23 281	4,4-	537 036	1,7	23,1
<b>Betriebe zusammen</b>	<b>76 544</b>	<b>8,1</b>	<b>393 969</b>	<b>3,8</b>	<b>5,1</b>	<b>523 966</b>	<b>11,4</b>	<b>3 098 681</b>	<b>8,1</b>	<b>5,9</b>

1) Mai - Oktober 2008. - 2) Rechnerischer Wert Übernachtungen/Ankünfte.

Noch: 18. Ankünfte, Übernachtungen und Aufenthaltsdauer der Gäste in Beherbergungsstätten nach Gemeindegruppen und Betriebsarten

Gemeindegruppe - Betriebsart	Oktober 2008					Sommerhalbjahr 2008 1)				
	Ankünfte		Übernachtungen		durchschnittliche Aufenthaltsdauer 2)	Ankünfte		Übernachtungen		durchschnittliche Aufenthaltsdauer 2)
	insgesamt	Veränderung gegenüber dem Vorjahresmonat	insgesamt	Veränderung gegenüber dem Vorjahresmonat		insgesamt	Veränderung gegenüber dem Vorjahreszeitraum	insgesamt	Veränderung gegenüber dem Vorjahreszeitraum	
Anzahl	%	Anzahl	%	Tage	Anzahl	%	Anzahl	%	Tage	
<b>Luftkurorte</b>										
Hotels	.	.	.	.	.	.	.	.	.	.
Hotels garnis	1 799	43,7	4 832	35,4	2,7	18 490	8,8	52 818	7,9	2,9
Gasthöfe	.	.	.	.	.	.	.	.	.	.
Pensionen	759	19,5	2 037	8,3	2,7	8 487	15,8	26 164	11,9	3,1
Jugendherbergen und Hütten	1 220	42,0	3 341	61,9	2,7	12 454	19,3	36 796	26,3	3,0
Erholungs-, Ferien-, Schulheime u. Boardingh. zus.	545	1,5	2 031	1,0	3,7	3 837	1,7	14 948	3,5	3,9
Ferienzentren, Ferienwohnungen zusammen	2 002	27,6	9 261	19,8	4,6	15 228	5,6	87 414	3,1	5,7
Vorsorge- u. Reha-Kliniken	1 391	7,0	27 546	2,1	19,8	8 304	3,1	164 365	2,0	19,8
Betriebe zusammen	14 768	19,6	66 062	8,7	4,5	124 124	13,9	529 039	8,3	4,3
<b>Erholungsorte</b>										
Hotels	19 579	22,0	56 016	10,3	2,9	146 973	4,3	472 673	7,8	3,2
Hotels garnis	1 627	8,3	6 680	22,9	4,1	18 739	1,9	73 385	6,8	3,9
Gasthöfe	2 323	13,7	7 342	6,2	3,2	26 425	1,1	81 231	0,1	3,1
Pensionen	1 942	1,4	6 514	4,5	3,4	21 209	26,9	78 193	14,6	3,7
Jugendherbergen und Hütten	1 891	24,5	5 795	21,8	3,1	21 585	11,0	82 507	7,1	3,8
Erholungs-, Ferien-, Schulheime u. Boardingh. zus.	196	62,0	728	56,9	3,7	2 938	10,2	13 979	9,3	4,8
Ferienzentren, Ferienwohnungen zusammen	19 241	28,2	101 554	26,7	5,3	138 462	7,2	899 840	7,7	6,5
Vorsorge- u. Reha-Kliniken	1 815	13,7	35 085	14,9	19,3	10 073	0,5	207 035	0,8	20,6
Betriebe zusammen	48 614	20,3	219 714	17,6	4,5	386 404	6,2	1 908 843	6,8	4,9
<b>Sonstige Gemeinden</b>										
Hotels	124 440	9,4	272 387	4,8	2,2	881 419	5,0	2 008 392	2,4	2,3
Hotels garnis	17 303	9,3	41 381	6,6	2,4	148 178	3,9	365 025	8,7	2,5
Gasthöfe	11 167	10,0	22 987	9,7	2,1	93 806	1,5	203 380	4,5	2,2
Pensionen	7 968	14,5	24 027	25,0	3,0	69 195	15,8	194 753	13,1	2,8
Jugendherbergen und Hütten	9 649	14,9	27 808	23,3	2,9	109 271	14,5	349 747	13,3	3,2
Erholungs-, Ferien-, Schulheime u. Boardingh. zus.	7 061	1,6	19 094	0,5	2,7	67 763	0,2	224 138	4,4	3,3
Ferienzentren, Ferienwohnungen zusammen	30 338	0,4	140 724	1,1	4,6	218 317	2,1	1 159 399	3,7	5,3
Vorsorge- u. Reha-Kliniken	1 347	11,4	24 917	6,5	18,5	7 955	9,0	148 834	5,4	18,7
Betriebe zusammen	209 273	5,0	573 325	3,1	2,7	1 595 904	4,4	4 653 668	2,2	2,9
<b>Mecklenburg-Vorpommern</b>										
Hotels	289 082	9,4	857 798	1,8	3,0	1 939 223	7,6	6 253 349	4,4	3,2
Hotels garnis	35 059	2,4	102 863	3,0	2,9	303 619	5,8	990 461	5,6	3,3
Gasthöfe	22 657	8,4	62 606	8,0	2,8	195 743	0,9	614 345	1,4	3,1
Pensionen	19 184	10,3	62 747	8,5	3,3	172 414	15,4	628 738	11,0	3,6
Jugendherbergen und Hütten	17 624	13,2	54 561	16,4	3,1	191 456	13,4	652 082	9,4	3,4
Erholungs-, Ferien-, Schulheime u. Boardingh. zus.	19 055	2,2	77 717	5,3	4,1	159 025	1,1	772 130	0,3	4,9
Ferienzentren, Ferienwohnungen zusammen	120 608	14,2	628 960	11,2	5,2	858 416	3,5	5 543 759	3,3	6,5
Vorsorge- u. Reha-Kliniken	15 119	10,4	284 130	0,4	18,8	86 198	1,6	1 742 484	1,8	20,2
Betriebe zusammen	538 388	8,4	2 131 382	3,9	4,0	3 906 094	6,2	17 197 348	4,0	4,4

1) Mai - Oktober 2008. - 2) Rechnerischer Wert Übernachtungen/Ankünfte.

19. Beherbergungsstätten, Gästebetten und Kapazitätsauslastung  
nach Gemeindegruppen und ausgewählten Gemeinden

Gemeindegruppe - Gemeinde	Oktober 2008										Sommerhalbjahr 2008 1)	
	Betriebe				Betten / Schlafgelegenheiten				durchschnittliche Auslastung			
	insgesamt 2)	darunter			insgesamt 5)	darunter			aller 6)	der angebotenen 7)	aller 6)	der angebotenen 7)
		geöffnete 3) Betriebe				angebotene Betten / Schlafgelegenheiten						
		zusammen	Anteil 4)	Veränd. gegenüber Vorjahresmonat		zusammen	Anteil 4)	Veränd. gegenüber Vorjahresmonat				
Anzahl		%		Anzahl		%		Betten / Schlafgelegenheiten				
<b>Seebäder</b>												
Warnemünde	65	64	98,5	1,5-	6 133	4 757	77,6	0,5	38,3	49,3	48,1	61,0
Kühlungsborn, Stadt	82	81	98,8	0,0	8 071	7 857	97,3	1,5-	51,5	53,0	65,2	66,6
Nienhagen	13	12	92,3	0,0	851	816	95,9	0,4-	17,1	17,9	39,4	40,6
Rerik, Stadt	32	32	100,0	3,2	1 894	1 809	95,5	6,2	43,7	45,7	59,3	61,2
Ahrenshoop	31	30	96,8	3,4	1 139	1 095	96,1	1,2	44,1	45,9	61,8	63,0
Dierhagen	24	23	95,8	4,5	1 913	1 903	99,5	7,2	33,0	38,8	56,7	59,6
Prerow	65	65	100,0	3,2	2 636	2 554	96,9	0,5	43,3	45,8	64,8	66,2
Wustrow	17	17	100,0	13,3	2 355	2 330	98,9	2,2	45,5	45,9	59,0	59,4
Insel Poel	24	21	87,5	0,0	1 156	1 015	87,8	8,3-	32,6	37,7	44,8	48,4
Karlshagen	27	26	96,3	8,3	1 416	1 305	92,2	4,0	29,2	32,0	53,0	57,4
Koserow	26	20	76,9	11,1	1 828	1 560	85,3	6,5-	33,2	39,4	49,6	54,6
Loddin	18	18	100,0	0,0	1 324	1 320	99,7	1,5	63,3	63,9	70,1	70,3
Lubmin	9	8	88,9	0,0	433	421	97,2	23,8	17,0	17,6	34,8	35,0
Trassenheide	24	21	87,5	8,7-	2 267	2 045	90,2	2,8-	31,4	35,2	54,2	56,2
Ückeritz	19	17	89,5	13,3	943	900	95,4	20,3	37,2	43,3	58,3	60,3
Zempin	16	15	93,8	25,0	842	795	94,4	27,8	25,0	26,5	51,6	53,7
Zinnowitz	49	47	95,9	0,0	4 179	4 035	96,6	1,1	47,6	49,8	59,5	60,7
Baabe	40	37	92,5	5,1-	2 040	1 907	93,5	1,4-	40,0	44,1	59,0	62,5
Binz	114	112	98,2	0,0	12 189	11 727	96,2	0,9	49,9	52,0	59,8	61,4
Breege	25	23	92,0	4,2-	1 871	1 816	97,1	1,9-	36,4	37,7	50,6	51,4
Insel Hiddensee	48	47	97,9	2,2	1 457	1 431	98,2	2,1	31,6	32,4	46,6	47,1
Sellin	74	67	90,5	2,9-	5 245	4 755	90,7	3,3-	36,7	40,8	58,3	61,2
Thiessow	14	13	92,9	8,3	574	404	70,4	0,5-	18,9	26,8	43,4	49,5
<b>Heilbäder</b>												
Bad Doberan	13	12	92,3	20,0	702	553	78,8	14,7	53,8	68,5	57,0	71,5
Bad Sülze, Stadt	.	.	.	.	.	.	.	.	.	.	.	.
<b>Seeheilbäder</b>												
Heiligendamm	4	4	100,0	20,0-	719	699	97,2	4,5-	68,4	70,4	72,9	74,6
Graal-Müritz	43	41	95,3	0,0	3 441	3 342	97,1	1,6	53,6	55,5	66,3	67,1
Zingst	55	52	94,5	5,5-	4 092	3 915	95,7	4,6-	45,3	47,3	58,4	59,4
Boltenhagen	47	45	95,7	9,8	6 338	5 901	93,1	19,2	36,8	39,6	48,5	50,5
Heringsdorf 8)	196	185	94,4	0,5	14 276	13 280	93,0	0,3	43,3	47,0	60,7	63,3
<b>Luftkurorte</b>												
Krakow am See, Stadt	10	8	80,0	0,0	343	299	87,2	2,9-	27,9	32,2	40,6	42,7
Malchow, Stadt	17	15	88,2	7,1	746	713	95,6	7,5	48,6	51,4	61,4	63,6
Waren (Müritz), Stadt	47	46	97,9	2,2	1 925	1 885	97,9	5,4	37,2	38,4	57,3	58,1
Plau am See, Stadt	24	22	91,7	10,0	1 916	1 890	98,6	15,0	49,9	50,6	64,5	65,0
<b>Kneippkurorte</b>												
Göhren	39	36	92,3	2,7-	3 407	2 927	85,9	7,5-	38,0	46,0	51,3	57,2

1) Mai - Oktober 2008. - 2) Im Berichtsmonat geöffnete sowie vorübergehend geschlossene Betriebe. - 3) Ganz oder teilweise geöffnet. - 4) Anteil am Insgesamt. - 5) Maximales Bettenangebot in den zurückliegenden 13 Monaten (einschl. lfd. Monat). - 6) Rechnerischer Wert (Übernachtungen/mögliche Bettentage) x 100. - 7) Rechnerischer Wert (Übernachtungen/angebotene Bettentage) x 100. - 8) Zusammenschluss der ehemaligen Gemeinden Ahlbeck, Bansin und Heringsdorf (2005 unter dem Namen Dreikaiserbäder; seit 1.1.2006 Namensänderung in Heringsdorf).

**Noch: 19. Beherbergungsstätten, Gästebetten und Kapazitätsauslastung  
nach Gemeindegruppen und ausgewählten Gemeinden**

Gemeindegruppe - Gemeinde	Oktober 2008										Sommerhalb- jahr 2008 1)					
	Betriebe				Betten / Schlafgelegenheiten				durchschnittliche Auslastung							
	darunter				darunter											
	geöffnete 3) Betriebe				angebotene Betten / Schlafgelegenheiten				aller 6)		der ange- botenen 7)		aller 6)		der ange- botenen 7)	
	insge- samt 2)	zusammen	Anteil 4)	Ver- änd. gegen- über Vor- jahres monat	insge- samt 5)	zusammen	An- teil 4)	Ver- änd. gegen- über Vor- jahres monat	Betten / Schlaf- gelegenheiten							
		Anzahl	%			Anzahl	%									

**Erholungsorte**

Mirow, Stadt	13	11	84,6	0,0	1 991	1 883	94,6	4,2	44,1	46,7	50,0	50,8
Wesenberg, Stadt	7	5	71,4	0,0	551	453	82,2	1,3-	20,9	25,4	52,3	54,1
Feldberg, Stadt	15	14	93,3	0,0	821	777	94,6	2,6	56,1	59,7	67,0	68,2
Göhren-Lebbin	5	5	100,0	0,0	1 702	1 702	100,0	0,0	64,7	64,7	56,4	56,4
Klink	8	8	100,0	14,3	1 533	1 533	100,0	5,8	43,8	43,8	60,6	61,4
Röbel/Müritz, Stadt	11	10	90,9	11,1	511	479	93,7	5,5	23,9	27,0	49,0	50,1
Born a. Darß	11	9	81,8	0,0	677	617	91,1	2,8-	34,1	45,7	54,4	58,7
Wieck a. Darß	10	8	80,0	20,0-	356	310	87,1	12,9-	40,3	46,3	60,0	61,6
Sternberg, Stadt	8	7	87,5	0,0	292	259	88,7	4,4	19,3	22,0	32,7	33,7
Dranske	21	10	47,6	11,1	3 549	2 553	71,9	31,9	9,4	13,1	27,2	29,3
Gager	17	15	88,2	11,8-	592	527	89,0	8,0-	21,5	24,2	45,0	47,0
Glowe	24	22	91,7	0,0	1 058	955	90,3	5,8-	42,6	47,7	59,3	61,8
Lancken-Granitz	10	8	80,0	14,3	276	233	84,4	11,0	12,0	14,3	39,8	41,3
Lohme	10	10	100,0	11,1	382	382	100,0	4,1	28,1	28,7	47,1	47,4
Middelhagen	42	34	81,0	9,7	1 592	1 329	83,5	4,7	22,3	28,3	44,6	47,2
Putbus, Stadt	27	26	96,3	8,3	1 249	1 132	90,6	2,3	34,8	39,0	49,5	51,3
Putgarten	7	7	100,0	0,0	408	408	100,0	0,0	27,3	27,3	42,1	42,3
Sassnitz, Stadt	44	44	100,0	7,3	1 865	1 849	99,1	5,5	38,3	39,9	51,4	52,4
Wiek	14	14	100,0	7,7	762	762	100,0	18,3	55,0	57,4	63,5	64,0
Mönkebude	3	3	100,0	0,0	64	64	100,0	0,0	15,3	15,4	46,3	46,3
Ueckermünde, Stadt	17	13	76,5	7,1-	1 717	1 472	85,7	6,3-	12,3	14,4	36,6	37,9

**Weitere ausgewählte Gemeinden**

Demmin, Hansestadt	6	6	100,0	0,0	212	212	100,0	0,0	24,7	24,7	36,1	36,1
Stavenhagen, Reuterstadt	6	6	100,0	0,0	569	569	100,0	0,0	35,7	35,7	50,6	50,6
Güstrow, Stadt	17	16	94,1	6,7	1 026	1 009	98,3	5,3	51,0	51,9	58,3	58,5
Teterow, Stadt	8	8	100,0	14,3	570	570	100,0	3,1	28,3	28,3	30,5	30,5
Ludwigslust, Stadt	9	9	100,0	0,0	375	366	97,6	1,1	19,3	19,8	26,9	27,4
Neustadt-Glewe, Stadt	5	5	100,0	0,0	218	218	100,0	0,5	23,2	23,2	36,9	38,9
Neustrelitz, Stadt	11	11	100,0	10,0	454	450	99,1	11,7	31,8	32,1	41,4	44,9
Wesenberg	3	3	100,0	0,0	165	161	97,6	0,0	22,3	23,2	45,5	46,5
Feldberger Seenlandschaft	13	11	84,6	0,0	484	371	76,7	10,1	10,2	14,0	25,8	32,8
Rechlin	9	9	100,0	0,0	1 460	1 460	100,0	4,1	21,9	22,0	43,4	43,4
Barth, Stadt	8	8	100,0	14,3	504	469	93,1	8,8	32,8	35,4	47,1	48,2
Ribnitz-Damgarten, Stadt	13	12	92,3	9,1	391	369	94,4	9,2	25,6	27,8	38,5	39,5
Grevesmühlen, Stadt	5	5	100,0	0,0	144	144	100,0	0,0	31,9	31,9	38,7	38,7
Klützb., Stadt	6	5	83,3	0,0	444	404	91,0	0,0	28,5	31,3	49,6	54,5
Anklam, Stadt	7	7	100,0	0,0	235	235	100,0	0,9	31,6	31,6	34,9	34,9
Usedom, Stadt	6	6	100,0	0,0	129	129	100,0	0,0	6,3	7,4	25,9	26,5
Wolgast, Stadt	9	9	100,0	12,5	272	272	100,0	16,2	22,1	22,1	31,3	31,3
Parchim, Stadt	10	10	100,0	0,0	299	288	96,3	3,4-	22,9	23,8	30,9	32,7
Bergen auf Rügen, Stadt	7	7	100,0	0,0	589	589	100,0	0,0	57,3	57,3	64,7	64,7
Ralswiek	5	4	80,0	0,0	294	282	95,9	1,4	55,3	57,6	71,1	71,6
Sagard	5	5	100,0	0,0	1 187	1 009	85,0	12,8-	48,9	57,6	45,1	50,2
Ummanz	10	10	100,0	11,1	538	531	98,7	6,2	22,7	23,5	46,5	48,2
Pasewalk, Stadt	4	4	100,0	0,0	240	240	100,0	0,0	16,9	19,6	22,7	23,3
Torgelow, Stadt	4	4	100,0	0,0	102	102	100,0	0,0	18,4	18,4	33,5	33,5

1) Mai - Oktober 2008. - 2) Im Berichtsmonat geöffnete sowie vorübergehend geschlossene Betriebe. - 3) Ganz oder teilweise geöffnet. - 4) Anteil am Insgesamt. - 5) Maximales Bettenangebot in den zurückliegenden 13 Monaten (einschl. lfd. Monat). - 6) Rechnerischer Wert (Übernachtungen/mögliche Bettentage) x 100. - 7) Rechnerischer Wert (Übernachtungen/angebotene Bettentage) x 100.

**20. Ankünfte, Übernachtungen und Aufenthaltsdauer der Gäste in Beherbergungsstätten  
nach Gemeindegruppen und ausgewählten Gemeinden**

Gemeindegruppe  -  Gemeinde	Oktober 2008					Sommerhalbjahr 2008 1)				
	Ankünfte		Übernachtungen			Ankünfte		Übernachtungen		
	insgesamt	Veränderung gegenüber dem Vorjahresmonat	insgesamt	Veränderung gegenüber dem Vorjahresmonat	durchschnittliche Aufenthaltsdauer 2)	insgesamt	Veränderung gegenüber dem Vorjahreszeitraum	insgesamt	Veränderung gegenüber dem Vorjahreszeitraum	durchschnittliche Aufenthaltsdauer 2)
<b>Seebäder</b>										
Warnemünde	26 756	9,5	72 739	1,9	2,7	165 927	3,7-	532 666	10,2-	3,2
Kühlungsborn, Stadt	26 954	2,5	128 847	11,1-	4,8	176 880	9,9	971 578	0,3-	5,5
Nienhagen	1 178	7,1	4 513	5,4-	3,8	11 312	2,8	61 670	15,2-	5,5
Rerik, Stadt	5 073	41,9	25 641	33,4	5,1	36 223	18,8	197 714	14,4	5,5
Ahrenshoop	4 056	1,7-	15 571	2,2-	3,8	26 256	3,5	129 532	0,5	4,9
Dierhagen	5 061	6,8-	19 541	15,5-	3,9	40 418	15,4	197 453	16,8	4,9
Prerow	6 358	4,5	35 393	5,8	5,6	49 162	1,1-	314 889	2,3	6,4
Wustrow	6 223	9,8	33 183	3,6	5,3	37 484	4,5	254 790	2,2	6,8
Insel Poel	1 412	4,9-	11 699	8,2-	8,3	12 547	3,0	95 470	5,5-	7,6
Karlshagen	2 868	20,1	12 839	17,1	4,5	24 167	11,9	142 180	11,5	5,9
Koserow	3 941	11,1	18 836	3,9	4,8	27 472	2,6-	164 833	4,2-	6,0
Loddin	3 016	18,2	25 966	6,9	8,6	18 004	27,7	170 892	14,2	9,5
Lubmin	867	10,7	2 277	6,0	2,6	7 565	6,2-	26 417	1,4-	3,5
Trassenheide	3 685	12,1-	22 042	11,5-	6,0	33 183	2,7-	226 541	0,9-	6,8
Ückeritz	1 465	8,7	10 882	2,3-	7,4	14 182	15,2	99 458	2,3	7,0
Zempin	1 435	29,6	6 513	30,9	4,5	12 813	15,2	72 439	11,2	5,7
Zinnowitz	14 657	5,5	61 711	2,9	4,2	86 643	3,5	451 689	2,6	5,2
Baabe	4 749	6,7	25 283	0,2-	5,3	34 612	7,1	221 874	7,8	6,4
Binz	37 794	17,0	188 563	12,0	5,0	223 638	3,9	1 343 716	4,3	6,0
Breege	4 516	1,7	21 128	1,2-	4,7	33 585	3,0	174 612	1,9	5,2
Insel Hiddensee	3 345	8,6	14 295	1,2	4,3	23 205	0,9	124 966	3,2	5,4
Sellin	13 673	15,6	59 636	6,4-	4,4	107 650	21,8	561 526	7,7	5,2
Thiessow	698	18,1	3 356	5,5	4,8	7 874	17,3	45 080	10,1	5,7
<b>Heilbäder</b>										
Bad Doberan	2 268	8,9	11 708	9,1	5,2	13 557	17,5	68 796	8,6	5,1
Bad Sülze, Stadt	.	.	.	.	.	.	.	.	.	.
<b>Seeheilbäder</b>										
Heiligendamm	2 846	5,2-	15 246	1,0-	5,4	18 231	6,1	96 761	15,1	5,3
Graal-Müritz	8 443	8,2	57 209	7,4	6,8	55 185	16,6	417 376	13,1	7,6
Zingst	10 650	3,0-	57 426	5,0-	5,4	70 427	3,4-	435 442	2,1-	6,2
Boltenhagen	13 432	55,4	72 388	35,4	5,4	92 770	51,8	566 195	27,7	6,1
Heringsdorf 3)	41 173	2,0	191 700	2,7-	4,7	287 353	5,6	1 582 907	3,7	5,5
<b>Luftkurorte</b>										
Krakow am See, Stadt	635	19,8	2 969	5,0	4,7	6 013	13,5	25 748	6,8	4,3
Malchow, Stadt	2 274	15,8	11 237	0,6	4,9	16 335	12,6	81 099	2,3	5,0
Waren (Müritz), Stadt	6 205	28,4	22 214	19,3	3,6	56 203	13,7	199 084	10,1	3,5
Plau am See, Stadt	5 654	12,5	29 642	5,3	5,2	45 573	14,6	223 108	9,3	4,9
<b>Kneippkurorte</b>										
Göhren	6 826	4,2	40 105	4,4-	5,9	49 364	7,3	321 973	0,6	6,5

1) Mai - Oktober 2008. - 2) Rechnerischer Wert Übernachtungen/Ankünfte. - 3) Zusammenschluss der ehemaligen Gemeinden Ahlbeck, Bansin und Heringsdorf (2005 unter dem Namen Dreikaiserbäder; seit 1.1.2006 Namensänderung in Heringsdorf).

Noch: 20. Ankünfte, Übernachtungen und Aufenthaltsdauer der Gäste in Beherbergungsstätten nach Gemeindegruppen und ausgewählten Gemeinden

Gemeindegruppe - Gemeinde	Oktober 2008					Sommerhalbjahr 2008 1)				
	Ankünfte		Übernachtungen		durchschnittliche Aufenthaltsdauer 2)	Ankünfte		Übernachtungen		durchschnittliche Aufenthaltsdauer 2)
	insgesamt	Veränderung gegenüber dem Vorjahresmonat	insgesamt	Veränderung gegenüber dem Vorjahresmonat		insgesamt	Veränderung gegenüber dem Vorjahreszeitraum	insgesamt	Veränderung gegenüber dem Vorjahreszeitraum	
Anzahl	%	Anzahl	%	Tage	Anzahl	%	Anzahl	%	Tage	
<b>Erholungsorte</b>										
Mirow, Stadt	5 314	86,1	27 228	114,9	5,1	37 044	24,3	182 954	26,9	4,9
Wesenberg, Stadt	933	5,8	3 567	28,7	3,8	11 173	5,4	53 045	20,8	4,7
Feldberg, Stadt	2 080	14,9	14 288	5,3	6,9	15 770	3,0	100 420	3,7	6,4
Göhren-Lebbin	9 674	27,7	34 112	8,4	3,5	41 665	19,4	176 747	8,8	4,2
Klink	4 784	19,9	20 806	4,8	4,3	37 407	8,7	168 977	1,9	4,5
Röbel/Müritz, Stadt	1 123	4,9	3 790	11,7	3,4	13 609	9,4	46 114	9,3	3,4
Born a. Darß	1 654	23,3	7 164	12,4	4,3	12 748	13,9	68 164	7,6	5,3
Wieck a. Darß	881	17,7	4 447	10,3	5,0	6 953	2,4	39 480	3,0	5,7
Sternberg, Stadt	514	6,6	1 746	22,2	3,4	4 564	1,6	17 497	2,2	3,8
Dranske	1 923	13,1	10 364	1,9	5,4	25 181	9,1	177 374	1,1	7,0
Gager	689	3,1	3 937	1,8	5,7	7 335	18,2	49 602	7,2	6,8
Glowe	1 923	10,3	13 987	3,4	7,3	17 146	6,5	115 570	5,3	6,7
Lancken-Granitz	186	33,8	1 026	25,3	5,5	3 250	14,4	20 300	13,0	6,2
Lohme	894	13,9	3 329	19,8	3,7	8 157	9,9	33 089	6,7	4,1
Middehagen	2 246	0,3	10 982	2,8	4,9	21 289	0,4	131 046	0,4	6,2
Putbus, Stadt	3 922	38,2	13 491	37,3	3,4	28 550	19,5	113 931	19,2	4,0
Putgarten	605	29,8	3 448	30,5	5,7	5 932	12,6	31 700	10,2	5,3
Sassnitz, Stadt	6 015	16,8	22 137	18,8	3,7	51 737	12,2	176 023	13,6	3,4
Wiek	1 229	31,3	12 993	60,8	10,6	9 616	8,7	89 521	6,0	9,3
Mönkebude	30	7,1	303	80,4	10,1	758	29,4	5 450	56,5	7,2
Ueckermünde, Stadt	1 995	7,1	6 569	14,1	3,3	26 520	3,8	111 839	11,8	4,2
<b>Weitere ausgewählte Gemeinden</b>										
Demmin, Hansestadt	810	6,8	1 621	6,5	2,0	6 598	8,3	14 086	13,7	2,1
Stavenhagen, Reuterstadt	2 198	2,0	6 305	7,9	2,9	15 890	3,9	52 979	3,1	3,3
Güstrow, Stadt	6 755	15,2	16 216	11,3	2,4	47 005	13,9	109 921	13,4	2,3
Teterow, Stadt	2 271	7,4	5 009	8,4	2,2	13 708	4,4	31 352	3,3	2,3
Ludwigslust, Stadt	1 419	7,5	2 243	7,8	1,6	10 967	12,7	18 344	11,5	1,7
Neustadt-Glewe, Stadt	729	13,2	1 570	6,1	2,2	5 441	1,0	15 601	11,5	2,9
Neustrelitz, Stadt	2 078	25,0	4 471	39,4	2,2	17 866	15,0	34 869	14,3	2,0
Wesenberg	255	114,3	1 142	107,3	4,5	2 694	1,9	13 819	22,2	5,1
Feldberger Seenlandschaft	411	11,6	1 523	6,2	3,7	4 458	8,5	22 304	0,3	5,0
Rechlin	2 039	13,5	9 922	0,9	4,9	19 426	6,6	116 551	7,8	6,0
Barth, Stadt	1 917	3,7	5 125	20,4	2,7	17 119	19,9	43 663	18,7	2,6
Ribnitz-Damgarten, Stadt	746	19,0	3 109	29,0	4,2	7 027	12,5	26 604	11,1	3,8
Grevesmühlen, Stadt	442	2,6	1 426	18,1	3,2	3 737	6,2	10 259	2,5	2,7
Klützb., Stadt	973	38,0	3 916	37,3	4,0	8 369	11,2	40 526	8,4	4,8
Anklam, Stadt	1 315	26,6	2 299	27,2	1,7	9 115	5,8	15 105	6,3	1,7
Usedom, Stadt	140	37,5	252	39,9	1,8	2 426	11,4	6 136	2,5	2,5
Wolgast, Stadt	499	22,0	1 867	13,8	3,7	4 483	9,9	14 188	1,7	3,2
Parchim, Stadt	888	22,2	2 123	3,5	2,4	7 132	4,9	17 235	15,5	2,4
Bergen auf Rügen, Stadt	3 539	3,6	10 462	5,6	3,0	26 126	1,0	70 134	2,6	2,7
Ralswiek	1 764	24,6	5 038	19,4	2,9	14 604	11,8	38 290	12,3	2,6
Sagard	3 329	8,4	18 008	4,4	5,4	19 582	13,9	98 438	16,4	5,0
Umanz	812	52,3	3 785	37,8	4,7	9 685	56,7	47 095	63,2	4,9
Pasewalk, Stadt	771	3,1	1 261	26,2	1,6	6 910	3,0	10 035	5,6	1,5
Torgelow, Stadt	319	15,6	583	12,2	1,8	3 073	12,3	6 283	13,5	2,0

1) Mai - Oktober 2008. - 2) Rechnerischer Wert Übernachtungen/Ankünfte.

**21. Campingplätze und Stellplatzkapazität  
nach Regionalgliederung**

Kreis - Land	Oktober 2008						
	Campingplätze			Stellplätze für Urlaubscamping			
	insgesamt 1)	darunter		insgesamt 2)	darunter		
		mit Urlaubscamping			angebotene Stellplätze		
		zusammen	darunter		zusammen	Ver- änderung gegenüber dem Vor- jahresmonat	Anteil 4)
geöffnet 3)	Anzahl		%				
Greifswald, Hansestadt	-	-	-	-	-	-	-
Neubrandenburg, Stadt	.	.	.	.	.	.	.
Rostock, Hansestadt	.	.	.	.	.	.	.
Schwerin, Landeshauptstadt	-	-	-	-	-	-	-
Stralsund, Hansestadt	-	-	-	-	-	-	-
Wismar, Hansestadt	-	-	-	-	-	-	-
Bad Doberan	9	9	9	1 801	1 771	6,0	98,3
Demmin	3	3	2	.	.	.	.
Güstrow	4	4	4	480	330	31,2-	68,8
Ludwigslust	8	8	4	302	184	8,9	60,9
Mecklenburg-Strelitz	36	36	28	2 859	2 261	12,2	79,1
Müritz	27	27	23	2 644	2 467	6,2	93,3
Nordvorpommern	18	18	15	4 013	3 827	12,7	95,4
Nordwestmecklenburg	13	13	12	2 165	2 034	32,9	93,9
Ostvorpommern	21	21	15	4 084	3 634	1,4	89,0
Parchim	18	18	14	1 290	1 085	6,9	84,1
Rügen	25	25	19	4 290	3 632	2,3	84,7
Uecker-Randow	4	4	1	.	.	.	.
<b>Mecklenburg- Vorpommern Insgesamt</b>	<b>188</b>	<b>188</b>	<b>147</b>	<b>25 672</b>	<b>22 724</b>	<b>6,8</b>	<b>88,5</b>

1) Im Berichtsmonat geöffnete sowie vorübergehend geschlossene Betriebe. - 2) Maximales Stellplatzangebot in den zurückliegenden 13 Monaten (einschl. lfd. Monat). - 3) Ganz oder teilweise geöffnete Plätze. - 4) Anteil am Insgesamt.

22. Ankünfte, Übernachtungen und Aufenthaltsdauer der Gäste auf Campingplätzen  
nach Herkunftsländern

Herkunftsland (ständiger Wohnsitz)	Oktober 2008						Sommerhalbjahr 2008 1)					
	Ankünfte		Übernachtungen			durch- schn. Auf- ent- halts- dauer 3)	Ankünfte		Übernachtungen			durch- schn. Auf- ent- halts- dauer 3)
	insgesamt	Ver- än- derung gegen- über Vorj.- monat	insgesamt	Ver- än- derung gegen- über Vorj.- monat	An- teil 2)		insgesamt	Ver- än- derung gegen- über Vorj.- zeit- raum	insgesamt	Ver- än- derung gegen- über Vorj.- zeit- raum	An- teil 2)	
		Anzahl		%	Anzahl	%		Tage		Anzahl	%	Anzahl
Bundesrepublik Deutschland	21 433	11,7	97 754	14,7	98,2	4,6	740 538	9,1	3 404 703	10,7	95,9	4,6
Ausland												
Europa												
Belgien	11	38,9-	19	60,4-	1,0	1,7	773	1,3	2 619	6,0	1,8	3,4
Bulgarien	-	-	-	-	-	-	22	X	55	X	0,0	2,5
Dänemark	117	5,4	279	22,4	15,4	2,4	3 347	19,3	8 840	29,9	6,0	2,6
Estland	-	-	-	-	-	-	39	29,1-	44	55,6-	0,0	1,1
Finnland	2	84,6-	8	57,9-	0,4	4,0	818	1,4	1 284	10,1	0,9	1,6
Frankreich	7 250,0	-	14 600,0	0,8	2,0	2,0	1 231	16,8	2 945	30,3	2,0	2,4
Griechenland	-	-	-	-	-	-	11	120,0	25	127,3	0,0	2,3
Vereinigtes Königreich	15 650,0	-	31	X	1,7	2,1	783	15,1	2 385	27,1	1,6	3,0
Irland, Republik	-	-	-	-	-	-	57	9,5-	283	74,7	0,2	5,0
Island	-	-	-	-	-	-	44	0,0	89	43,5	0,1	2,0
Italien	2 100,0	-	2 100,0	0,1	1,0	1,0	723	18,1-	1 336	18,5-	0,9	1,8
Lettland	-	-	-	-	-	-	26	36,6-	29	44,2-	0,0	1,1
Litauen	-	-	-	-	-	-	155	307,9	238	290,2	0,2	1,5
Luxemburg	4	33,3-	32	220,0	1,8	8,0	158	62,9	400	7,8	0,3	2,5
Malta	-	-	-	-	-	-	5	66,7	15	50,0	0,0	3,0
Niederlande	264	2,6-	1 014	14,8	56,0	3,8	17 699	25,2	76 181	36,0	51,8	4,3
Norwegen	18	12,5	56	64,7	3,1	3,1	1 097	10,7	2 540	24,1	1,7	2,3
Österreich	40	33,3	66	20,0	3,6	1,7	3 542	38,4	10 458	53,0	7,1	3,0
Polen	-	-	-	-	-	-	926	72,8	2 263	165,6	1,5	2,4
Portugal	2	X	8	X	0,4	4,0	89	58,9	137	63,1	0,1	1,5
Rumänien	-	-	-	-	-	-	6	X	10	X	0,0	1,7
Russland	-	-	-	-	-	-	59	181,0	197	392,5	0,1	3,3
Schweden	52	5,5-	93	13,1-	5,1	1,8	4 032	0,7-	8 279	0,8-	5,6	2,1
Schweiz	74	40,3-	137	48,1-	7,6	1,9	6 226	11,4	17 576	15,1	11,9	2,8
Slowakische Republik	3	X	3	X	0,2	1,0	28	60,6-	61	57,3-	0,0	2,2
Slowenien	-	-	-	-	-	-	12	7,7-	14	17,6-	0,0	1,2
Spanien	-	-	-	-	-	-	177	37,0-	417	39,6-	0,3	2,4
Tschechische Republik	16	166,7	26	62,5	1,4	1,6	2 340	77,8	7 166	80,6	4,9	3,1
Türkei	-	-	-	-	-	-	11	X	17	X	0,0	1,5
Ukraine	-	-	-	-	-	-	9	X	10	X	0,0	1,1
Ungarn	-	-	-	-	-	-	66	1,5	140	13,8	0,1	2,1
Sonstige europäische Länder	4	X	16	X	0,9	4,0	114	X	503	X	0,3	4,4
Zusammen	631	4,1-	1 804	7,6	99,7	2,9	44 625	20,0	146 556	31,1	99,6	3,3
Afrika												
Republik Südafrika	-	-	-	-	-	-	4	X	4	X	0,0	1,0
Sonstige afrikanische Länder	-	-	-	-	-	-	5	16,7-	12	100,0	0,0	2,4
Zusammen	-	-	-	-	-	-	9	50,0	16	166,7	0,0	1,8
Asien												
China Volksrep. und Hongkong	-	-	-	-	-	-	-	-	-	-	-	-
Israel	-	-	-	-	-	-	8	38,5-	16	23,1	0,0	2,0
Japan	-	-	-	-	-	-	-	-	-	-	-	-
Südkorea	-	-	-	-	-	-	8	100,0	12	200,0	0,0	1,5
Sonstige asiatische Länder	-	-	-	-	-	-	14	40,0	39	77,3	0,0	2,8
Zusammen	-	-	-	-	-	-	30	3,4	67	63,4	0,0	2,2
Amerika												
Kanada	-	-	-	-	-	-	43	7,5	78	2,5-	0,1	1,8
USA	2	X	2	X	0,1	1,0	87	21,6-	143	27,8-	0,1	1,6
Mittelamerika und Karibik	-	-	-	-	-	-	4	73,3-	4	84,6-	0,0	1,0
Brasilien	-	-	-	-	-	-	4	X	12	X	0,0	3,0
Sonstige südamerik. Länder	-	-	-	-	-	-	7	16,7	18	157,1	0,0	2,6
Zusammen	2	0,0	2	0,0	0,1	1,0	145	15,7-	255	18,0-	0,2	1,8
Australien und Ozeanien												
Australien	1	66,7-	2	33,3-	0,1	2,0	136	126,7	247	135,2	0,2	1,8
Neuseeland und Ozeanien	-	-	-	-	-	-	13	31,6-	33	10,8-	0,0	2,5
Zusammen	1	66,7-	2	33,3-	0,1	2,0	149	88,6	280	97,2	0,2	1,9
Ohne Angabe	2	X	2	X	0,1	1,0	26	85,7	34	36,0	0,0	1,3
Ausland zusammen	636	4,1-	1 810	7,7	1,8	2,8	44 984	20,0	147 208	31,1	4,1	3,3
Ankünfte/Übern. insgesamt	22 069	11,2	99 564	14,6	100,0	4,5	785 522	9,6	3 551 911	11,5	100,0	4,5

1) Mai - Oktober 2008. - 2) Bei Übernachtungen von Gästen aus der Bundesrepublik Deutschland und dem Ausland zusammen: Anteil an allen Übernachtungen im Bundesgebiet; sonst: Anteil an allen Übernachtungen am Ausland zusammen. - 3) Rechnerischer Wert Übernachtungen/Ankünfte.

23. Ankünfte, Übernachtungen und Aufenthaltsdauer der Gäste auf Campingplätzen  
nach Regionalgliederung

Kreis - Land	Oktober 2008					Sommerhalbjahr 2008 1)				
	Ankünfte		Übernachtungen			Ankünfte		Übernachtungen		
	insgesamt	Veränderung gegenüber dem Vorjahresmonat	insgesamt	Veränderung gegenüber dem Vorjahresmonat	durchschnittliche Aufenthaltsdauer 2)	insgesamt	Veränderung gegenüber dem Vorjahreszeitraum	insgesamt	Veränderung gegenüber dem Vorjahreszeitraum	durchschnittliche Aufenthaltsdauer 2)
Greifswald, Hansestadt	-	-	-	-	-	-	-	-	-	-
Neubrandenburg, Stadt	.	.	.	.	.	.	.	.	.	.
Rostock, Hansestadt	.	.	.	.	.	.	.	.	.	.
Schwerin, Landeshauptstadt	-	-	-	-	-	-	-	-	-	-
Stralsund, Hansestadt	-	-	-	-	-	-	-	-	-	-
Wismar, Hansestadt	-	-	-	-	-	-	-	-	-	-
Bad Doberan	2 817	26,0	12 889	29,6	4,6	73 994	6,1	348 762	5,0	4,7
Demmin	.	.	.	.	.	6 183	43,7	17 633	2,3	2,9
Güstrow	106	14,5-	745	7,0-	7,0	7 769	24,8	24 485	30,2	3,2
Ludwigslust	73	41,6-	156	40,5-	2,1	4 786	21,5	10 904	48,6	2,3
Mecklenburg-Strelitz	1 428	6,4	6 903	2,0-	4,8	120 341	4,9	357 430	11,1	3,0
Müritz	1 641	17,9	6 400	23,3	3,9	65 810	8,7	300 040	14,1	4,6
Nordvorpommern	4 686	13,0	19 491	0,3-	4,2	119 712	3,9	573 214	2,0	4,8
Nordwestmecklenburg	2 647	12,9	9 746	0,4	3,7	59 027	3,3	227 897	1,1	3,9
Ostvorpommern	2 796	5,5	22 264	34,0	8,0	130 930	10,3	770 023	10,6	5,9
Parchim	424	18,8-	2 065	29,1	4,9	22 666	11,5	90 673	24,5	4,0
Rügen	5 037	8,3	17 278	15,2	3,4	157 193	20,5	764 311	27,6	4,9
Uecker-Randow	.	.	.	.	.	2 829	4,4	8 391	12,0	3,0
<b>Mecklenburg-Vorpommern Insgesamt</b>	<b>22 069</b>	<b>11,2</b>	<b>99 564</b>	<b>14,6</b>	<b>4,5</b>	<b>785 522</b>	<b>9,6</b>	<b>3 551 911</b>	<b>11,5</b>	<b>4,5</b>

1) Mai - Oktober 2008. - 2) Rechnerischer Wert Übernachtungen/Ankünfte.