



Tourismus in Mecklenburg-Vorpommern

September 2008

Bestell-Nr.: G413 2008 09

Herausgabe: 19. Januar 2009

Printausgabe: EUR 4,00

Herausgeber: Statistisches Amt Mecklenburg-Vorpommern, Lübecker Straße 287, 19059 Schwerin,
Telefon: 0385 4801-0, Telefax: 0385 4801-4123, Internet: <http://www.statistik-mv.de>, E-Mail: statistik.post@statistik-mv.de

Zuständiger Dezernent: Dr. Detlef Thofern, Telefon: 0385 4801-4776

© Statistisches Amt Mecklenburg-Vorpommern, Schwerin, 2009
Vervielfältigung und Verbreitung, auch auszugsweise, mit Quellenangabe gestattet.

Zeichenerklärungen und Abkürzungen

-	nichts vorhanden
0	weniger als die Hälfte von 1 in der letzten besetzten Stelle, jedoch mehr als nichts
.	Zahlenwert unbekannt oder geheim zu halten
...	Zahl lag bei Redaktionsschluss noch nicht vor
x	Aussage nicht sinnvoll oder Fragestellung nicht zutreffend
/	keine Angabe, da Zahlenwert nicht ausreichend genau oder nicht repräsentativ
()	Zahl hat eingeschränkte Aussagefähigkeit
p	vorläufige Zahl
s	geschätzte Zahl
r	berichtigte Zahl

Abweichungen in den Summen erklären sich aus dem Auf- und Abrunden der Einzelwerte.

Inhaltsverzeichnis

	Seite
I. Vorbemerkungen	3 - 4
II. Tabellen und Grafiken	
1. Beherbergungsstätten, Gästebetten und Kapazitätsauslastung	5
2. Ankünfte und Übernachtungen der Gäste in Beherbergungsstätten nach Betriebsarten	6 - 7
3. Beherbergungsstätten, Gästebetten und Kapazitätsauslastung nach Betriebsarten	8
4. Kapazitätsauslastung in Beherbergungsstätten	8
5. Beherbergungsstätten und Gästebetten im September 2008 nach Betriebsarten und Betriebsgrößenklassen	9
6. Beherbergungsstätten und Gästebetten im Jahr 2008 nach Betriebsarten und Monaten	10
7. Ankünfte, Übernachtungen und Aufenthaltsdauer der Gäste in Beherbergungsbetrieben (einschließlich Camping) nach Betriebsarten	11
8. Ankünfte der Gäste in Beherbergungsbetrieben (einschließlich Camping)	11
9. Ankünfte, Übernachtungen und Aufenthaltsdauer der Gäste in Beherbergungsbetrieben (einschließlich Camping) nach Herkunftsländern	12
10. Ankünfte und Übernachtungen der Gäste in Beherbergungsstätten im Jahr 2008 nach Betriebsarten und Monaten	13
11. Beherbergungsstätten, Gästebetten und Kapazitätsauslastung nach Regionalgliederung	14
12. Beherbergungsstätten, Gästebetten und Kapazitätsauslastung nach Regionalgliederung und Betriebsarten	15 - 19
13. Ankünfte, Übernachtungen und Aufenthaltsdauer der Gäste in Beherbergungsstätten nach Regionalgliederung	20
14. Ankünfte, Übernachtungen und Aufenthaltsdauer der Gäste in Beherbergungsstätten nach Regionalgliederung und Betriebsarten	21 - 25
15. Beherbergungsstätten, Gästebetten und Kapazitätsauslastung nach Reisegebieten und Betriebsarten	26 - 27
16. Ankünfte, Übernachtungen und Aufenthaltsdauer der Gäste in Beherbergungsbetrieben (einschließlich Camping) nach Reisegebieten und Betriebsarten	28 - 29
17. Beherbergungsstätten, Gästebetten und Kapazitätsauslastung nach Gemeindegruppen und Betriebsarten	30 - 31
18. Ankünfte, Übernachtungen und Aufenthaltsdauer der Gäste in Beherbergungsstätten nach Gemeindegruppen und Betriebsarten	32 - 33
19. Beherbergungsstätten, Gästebetten und Kapazitätsauslastung nach Gemeindegruppen und ausgewählten Gemeinden	34 - 35
20. Ankünfte, Übernachtungen und Aufenthaltsdauer der Gäste in Beherbergungsstätten nach Gemeindegruppen und ausgewählten Gemeinden	36 - 37
21. Campingplätze und Stellplatzkapazität nach Regionalgliederung	38
22. Ankünfte, Übernachtungen und Aufenthaltsdauer der Gäste auf Campingplätzen nach Herkunftsländern	39
23. Ankünfte, Übernachtungen und Aufenthaltsdauer der Gäste auf Campingplätzen nach Regionalgliederung	40

I. Vorbemerkungen

Die monatliche Statistik im Reiseverkehr wird seit Mai 1991 vom Statistischen Amt Mecklenburg-Vorpommern durchgeführt. Erhoben werden die Ankünfte und Übernachtungen der Gäste mit Wohnsitz innerhalb und außerhalb der Bundesrepublik Deutschland, bei Auslandsgästen auch deren Herkunftsland, die Aufenthaltsdauer sowie die Zahl der Gästebetten und bei den Betrieben der Hotellerie zusätzlich die Zahl der Gästezimmer sowie deren Belegung.

Rechtsgrundlage

Gesetz über die Neuordnung der Statistik der Beherbergung im Reiseverkehr (Beherbergungsstatistikgesetz - BeherbStatG) vom 22. Mai 2002 (BGBl. I S. 1642), zuletzt geändert durch Artikel 18 des Gesetzes vom 7. September 2007 (BGBl. I S. 2246) in Verbindung mit dem Gesetz über die Statistik für Bundeszwecke (BStatG) vom 22. Januar 1987 (BGBl. I S. 462, 565), zuletzt geändert durch Artikel 3 des Gesetzes vom 7. September 2007 (BGBl. I S. 2246).

Der Berichterstattung unterliegen alle Beherbergungsstätten, die mehr als acht Gäste gleichzeitig vorübergehend beherbergen können (§ 5); auskunftspflichtig sind die Inhaber oder Leiter der Beherbergungsstätten (§ 6 Abs. 1).

Hinweise zu den Veröffentlichungen

Ergebnisse, die sich auf weniger als drei Beherbergungsbetriebe beziehen, werden aus Gründen des Datenschutzes von Einzelangaben nicht veröffentlicht.

Die Ergebnisse der Beherbergungsstatistik können aufgrund von aufgetretenen Berichtigungen bzw. verspätet eingehenden Meldungen rückwirkend korrigiert werden. Dabei werden die in den Ergebnissen enthaltenen Schätzungen oder falsch gemeldet Daten nachträglich ersetzt. Dies kann dazu führen, dass die jeweils ausgewiesenen kumulierten Ergebnisse (Jahresteil) von der Summe der bis dahin veröffentlichten Berichtsmonate abweichen.

Definitionen und Begriffserläuterungen

Beherbergung im Reiseverkehr:

Unterbringung von Personen, die sich vorübergehend an einem anderen Ort als ihrem gewöhnlichen Wohnsitz aufhalten (Reisende). Ein Aufenthalt gilt dann als "vorübergehend", wenn er die Dauer von zwei Monaten im Allgemeinen nicht überschreitet.

Der vorübergehende Ortswechsel kann durch Urlaub und Freizeit, aber auch durch die Wahrnehmung privater und geschäftlicher Kontakte, den Besuch von Tagungen und Fortbildungsveranstaltungen, Maßnahmen zur Wiederherstellung der Gesundheit oder sonstige Gründe veranlasst sein.

Reisegebiete:

Gliederung nach nichtadministrativen Raumeinheiten, die sich im Wesentlichen an die Zuständigkeitsbereiche der regionalen Fremdenverkehrsverbände und an naturräumliche Gegebenheiten anlehnt.

Rügen

Landkreis Rügen

Vorpommern

Greifswald, Stralsund, Landkreis Nordvorpommern, Landkreis Ostvorpommern, Landkreis Uecker-Randow

Mecklenburgische Ostseeküste

Rostock, Wismar, Landkreis Bad Doberan, Landkreis Nordwestmecklenburg

Westmecklenburg

Schwerin, Landkreis Ludwigslust, Landkreis Parchim

Mecklenburgische Schweiz und Seenplatte

Neubrandenburg, Landkreis Demmin, Landkreis Güstrow, Landkreis Mecklenburg-Strelitz, Landkreis Müritz

Gemeindegruppen:

Zusammenfassung von Gemeinden (oder Gemeindeteilen) nach Arten der aufgrund landesrechtlicher Vorschriften verliehenen staatlichen Anerkennung (z. B. als Heilbäder, Seebäder, Luftkurorte). Angaben der kreisfreien Städte und Gemeinden ohne Prädikat sind in der Gruppe "Sonstige Gemeinden" enthalten.

Winterhalbjahr:

November des Vorjahres bis April des jeweiligen Jahres.

Sommerhalbjahr:

Mai bis Oktober des jeweiligen Jahres.

Ankünfte:

Zahl der Meldungen von Gästen in einer Beherbergungsstätte innerhalb des Berichtszeitraums, die zum vorübergehenden Aufenthalt ein Gästebett belegten.

Übernachtungen:

Zahl der Übernachtungen von Gästen, die im Berichtszeitraum ankamen oder aus dem vorherigen Berichtszeitraum noch anwesend waren.

Durchschnittliche Aufenthaltsdauer:

Rechnerischer Wert (Übernachtungen/Ankünfte). Die durchschnittliche Aufenthaltsdauer kann rechnerisch, z. B. in Orten mit Sanatorien und Kurkrankenhäusern, höher sein als die Zahl der Kalendertage des Berichtszeitraums.

Beherbergungsstätten:

Betriebe, die nach Einrichtung und Zweckbestimmung dazu dienen, mehr als acht Gäste (im Reiseverkehr) gleichzeitig zu beherbergen. Hierzu zählen auch Unterkunftsstätten, die die Gästebeherbergung nicht gewerblich und/oder nur als Nebenzweck betreiben.

Betten und sonstige Schlafgelegenheiten:

Der Bestand bezieht sich auf die Normalbelegung, ohne Berücksichtigung behelfsmäßiger Schlafgelegenheiten (z. B. Schlafcouchen, Liegen, Kinderbetten), die bei Überbelegung zusätzlich zur Verfügung stehen.

Das Angebot bezieht sich auf die am letzten Öffnungstag im Berichtsmonat tatsächlich angebotenen Beherbergungsmöglichkeiten.

Herkunftsländer:

Für die Erfassung ist grundsätzlich der ständige Wohnsitz oder gewöhnliche Aufenthalt der Gäste maßgebend, nicht dagegen deren Staatsangehörigkeit (Nationalität).

Betriebsarten:

Gruppierung der Beherbergungsstätten anhand der durch die Systematik der Wirtschaftszweige (Ausgabe 2003) vorgegebenen Kriterien. Unterschieden werden:

Hotel:

Jedermann zugängliche Beherbergungs- und Bewirtschaftungsstätte mit herkömmlichem Dienstleistungsangebot in der Mehrzahl ihrer Beherbergungseinheiten und mit wenigstens einem Restaurant - auch für Passanten - sowie mit besonderen Aufenthaltsräumen überwiegend für Hausgäste.

Hotel garni:

Jedermann zugängliche Beherbergungsstätte, in der an Hausgäste nur Frühstück abgegeben wird.

Gasthof:

Jedermann zugängliche Beherbergungs- und Bewirtschaftungsstätte mit herkömmlichem Dienstleistungsangebot in der Mehrzahl ihrer Beherbergungseinheiten und mit wenigstens einem Restaurant (auch für Passanten); der Gasthof hat jedoch neben den Speise- und Schankräumen keine weiteren Aufenthaltsräume für Hausgäste.

Pension:

Jedermann zugängliche Beherbergungsstätte, in der Speisen und Getränke nur an Hausgäste abgegeben werden.

Jugendherberge, jugendherbergsähnliche Einrichtung, Hütte:

Beherbergungsstätte, vorzugsweise für Angehörige der sie tragenden Organisation (z. B. Wanderverein, Heimatverein), in der Speisen und Getränke nur an Hausgäste abgegeben werden.

Campingplatz:

Abgegrenztes Gelände, das jedermann zum vorübergehenden Aufstellen von mitgebrachten Wohnwagen oder Zelten zugänglich ist.

Erholungs-, Ferien- und Schulungsheim:

Beherbergungsstätte für Angehörige bestimmter Personengruppen (z. B. Mitglieder eines Vereins oder einer Organisation, Beschäftigte eines Unternehmens, Kinder, Mütter, Betreute sozialer Einrichtungen), in der Speisen und Getränke nur an Hausgäste abgegeben werden.

Boardinghouses:

Beherbergungsstätten, die jedermann zugänglich sind und neben Kurzeaufenthalten insbesondere für längere Aufenthalte im urbanen Umfeld konzipiert sind. Die Ausstattung orientiert sich an privaten Wohnungen, eine Kochgelegenheit muss gegeben sein. Die Leistung wird durch hotelähnlichen Service ergänzt (Reinigung, Serviceoffice).

Ferienzentrum:

Beherbergungsstätte, die jedermann zugänglich ist und nach Einrichtung und Zweckbestimmung dazu dient, wahlweise unterschiedliche Wohn- und Aufenthaltsmöglichkeiten zum vorübergehenden Aufenthalt sowie gleichzeitig Freizeiteinrichtungen in Verbindung mit Einkaufsquellen und persönlichen Dienstleistungen anzubieten.

Ferienhaus, -wohnung:

Jedermann zugängliche, in Wohneinheiten gegliederte Beherbergungsstätte ohne Abgabe von Speisen und Getränken, aber mit Kochgelegenheit in den Wohneinheiten.

Vorsorge- und Reha-Klinik:

Beherbergungsstätte unter ärztlicher Leitung zur ausschließlichen oder überwiegenden Unterbringung von Kurgästen. Hierzu zählen auch Fachkrankenhäuser der geschlossenen Krankenfürsorge, die darauf ausgerichtet sind, bestimmte Krankheitsarten oder -gruppen (z. B. Rheuma) mit Hilfe ortsgebundener Heilmittel zu behandeln (Kurkrankenhäuser) sowie Krankenhäuser, in denen durch ärztliche Maßnahmen eine berufliche Eingliederung der Patienten angestrebt wird (Rehabilitationskrankenhäuser). Diese Betriebsart wurde bisher unter der Bezeichnung Sanatorien, Kurkrankenhäuser nachgewiesen.

1. Beherbergungsstätten, Gästebetten und Kapazitätsauslastung

Zeitraum	Betriebe ¹⁾		Betten/Schlafgelegenheiten ¹⁾		Durchschnittliche Auslastung ²⁾	
	insgesamt	darunter geöffnet	insgesamt	darunter angeboten	aller Betten ³⁾	der angebotenen Betten ⁴⁾
	Anzahl				%	
1992	1 058	919	63 700	55 437	28,7	44,6
1993	1 233	1 086	77 387	66 885	28,1	42,3
1994	1 474	1 280	89 998	75 370	27,5	41,0
1995	1 696	1 488	97 685	83 411	28,6	40,8
1996	1 895	1 690	106 571	94 274	28,7	38,2
1997	1 917	1 868	114 086	107 501	28,4	34,1
1998	2 084	2 059	130 098	127 175	28,7	33,2
1999	2 229	2 191	146 131	140 031	29,5	33,9
2000	2 509	2 485	159 061	154 294	32,0	36,1
2001	2 638	2 615	164 052	160 961	33,4	37,2
2002	2 687	2 647	169 499	164 612	34,3	38,5
2003	2 656	2 628	170 645	164 281	35,7	40,9
2004	2 651	2 620	169 693	164 970	34,5	39,1
2005	2 621	2 598	171 144	166 359	34,0	38,5
2006	2 633	2 595	173 187	167 039	34,0	38,6
2007	2 704	2 663	175 434	170 599	36,0	40,4
2006						
Januar	2 622	2 023	172 306	137 786	13,1	17,2
Februar	2 622	2 002	172 451	137 259	15,5	20,0
März	2 618	2 079	172 533	143 504	16,9	20,8
April	2 618	2 374	172 545	156 930	18,7	23,1
Mai	2 628	2 558	172 520	164 647	35,3	37,2
Juni	2 630	2 583	172 502	165 847	45,6	47,5
Juli	2 633	2 595	173 187	167 039	61,4	63,7
August	2 639	2 603	173 513	167 669	67,6	70,0
September	2 639	2 587	173 377	166 917	48,7	50,7
Oktober	2 634	2 437	173 398	160 612	37,4	40,9
November	2 637	2 122	172 171	144 848	17,6	21,7
Dezember	2 635	2 059	172 269	141 857	16,9	21,2
2007						
Januar	2 640	2 009	172 234	138 659	13,3	17,4
Februar	2 647	2 016	172 715	138 849	15,6	20,2
März	2 669	2 116	172 750	145 417	22,0	26,8
April	2 682	2 424	173 629	159 963	32,4	35,9
Mai	2 686	2 606	173 784	167 493	38,5	40,3
Juni	2 691	2 642	174 280	169 216	49,3	50,9
Juli	2 704	2 663	175 434	170 599	63,6	65,5
August	2 727	2 685	176 899	172 182	68,8	70,8
September	2 728	2 663	177 130	170 981	48,9	50,7
Oktober	2 723	2 525	177 101	165 021	37,4	40,5
November	2 718	2 200	176 861	150 723	19,2	23,1
Dezember	2 719	2 179	176 955	149 695	17,9	21,5
2008						
Januar	2 699	2 137	176 855	147 593	14,7	18,0
Februar	2 703	2 176	177 363	150 769	18,4	22,3
März	2 703	2 398	177 852	162 271	20,1	23,8
April	2 714	2 643	178 853	171 778	26,1	27,4
Mai	2 733	2 701	179 892	174 907	43,5	44,9
Juni	2 733	2 703	179 901	174 757	48,3	49,8
Juli	2 740	2 716	180 667	174 874	65,8	68,0
August	2 741	2 721	180 748	175 007	67,3	69,6
September	2 761	2 722	180 696	174 039	47,5	49,4
Oktober						
November						
Dezember						

1) Für die Jahre jeweils Juli; ausgenommen 1992 = Juni. - 2) Für die Jahre: Januar - Dezember - 3) Rechnerischer Wert (Übernachtungen/mögliche Bettentage) x 100 - 4) Rechnerischer Wert (Übernachtungen/angebotene Bettentage) x 100

2. Ankünfte und Übernachtungen der Gäste

Lfd. Nr.	Zeitraum	Ankünfte insgesamt	Davon							
			Hotels	Hotels garnis	Gasthöfe	Pensionen	Jugendherbergen und Hütten	Erholungs-, Ferien- und Schulungsheime, Boardinghouses	Ferienzentren, -häuser und -wohnungen	Vorsorge- und Reha-Kliniken
1	1992	1 975 686	1 291 570	92 681	27 516	132 747	180 971	108 834	119 249	22 118
2	1993	2 201 281	1 342 968	146 407	32 676	168 156	185 913	124 655	170 029	30 477
3	1994	2 417 377	1 233 113	223 911	248 809	133 926	167 240	175 607	196 816	37 955
4	1995	2 690 709	1 311 375	300 242	267 713	161 823	180 355	181 160	242 443	45 598
5	1996	2 849 651	1 429 776	303 594	246 047	179 078	172 871	191 052	273 731	53 502
6	1997	3 078 170	1 512 951	323 819	234 123	197 423	189 957	190 679	372 310	56 908
7	1998	3 316 299	1 596 075	338 211	229 331	208 338	190 066	196 389	477 310	80 579
8	1999	3 764 486	1 794 902	374 127	243 511	236 515	186 215	204 987	609 954	114 275
9	2000	4 257 963	2 176 775	305 589	299 515	168 307	187 769	228 132	764 312	127 564
10	2001	4 534 825	2 313 161	325 166	286 365	174 511	178 121	220 483	901 052	135 966
11	2002	4 750 788	2 339 936	335 256	272 968	185 946	205 726	232 182	1 039 245	139 529
12	2003	5 145 948	2 575 443	360 065	280 543	207 627	213 972	235 354	1 127 001	145 943
13	2004	4 944 969	2 483 184	332 803	273 217	194 822	208 519	211 858	1 100 418	140 148
14	2005	5 055 436	2 563 109	344 327	280 274	192 786	210 226	220 424	1 104 636	139 654
15	2006	5 162 409	2 672 697	368 653	275 460	193 399	218 420	210 234	1 086 557	136 989
16	2007	5 492 781	2 846 777	401 464	283 671	199 130	211 885	223 893	1 176 626	149 335
2006										
17	Januar	185 516	113 036	10 059	8 123	4 884	3 069	5 455	32 922	7 968
18	Februar	203 988	124 273	10 870	9 639	5 014	3 953	7 005	34 487	8 747
19	März	264 223	159 557	14 443	13 373	6 805	5 368	10 377	43 087	11 213
20	April	399 510	207 175	25 698	20 605	12 907	15 148	16 872	90 301	10 804
21	Mai	493 482	247 226	36 402	26 847	19 480	29 933	23 371	97 526	12 697
22	Juni	573 084	269 193	41 818	31 667	24 366	38 195	28 685	126 304	12 856
23	Juli	696 716	322 685	55 756	40 193	31 292	38 182	27 602	168 385	12 621
24	August	698 825	331 624	56 808	40 870	31 056	33 159	27 955	161 646	15 707
25	September	613 294	308 807	48 318	33 934	25 927	28 652	24 703	130 558	12 395
26	Oktober	484 038	259 706	33 213	23 541	16 508	13 738	18 509	105 160	13 663
27	November	264 661	162 438	16 889	12 783	7 688	4 868	10 918	38 144	10 933
28	Dezember	282 406	164 311	18 379	13 885	7 472	4 155	8 782	58 037	7 385
2007										
29	Januar	189 801	113 082	11 583	8 244	4 875	3 509	6 348	31 789	10 371
30	Februar	244 061	143 640	13 346	10 086	5 954	4 666	9 014	48 235	9 120
31	März	343 219	199 819	21 385	15 731	8 355	8 345	13 658	64 024	11 902
32	April	444 072	232 165	29 670	23 580	14 983	16 064	16 951	97 827	12 832
33	Mai	545 945	268 389	40 016	28 410	20 598	27 561	24 375	122 637	13 959
34	Juni	588 829	276 125	45 240	31 632	24 409	33 751	30 072	134 063	13 537
35	Juli	704 219	330 153	56 337	38 612	30 602	33 794	32 075	167 902	14 744
36	August	728 685	355 405	62 085	41 623	31 672	31 029	26 187	165 783	14 901
37	September	612 180	308 313	47 482	32 590	24 711	27 205	25 159	133 001	13 719
38	Oktober	496 636	264 244	35 906	24 739	17 391	15 565	19 488	105 613	13 690
39	November	305 329	186 746	19 466	14 677	8 298	5 770	11 922	46 043	12 407
40	Dezember	289 522	168 696	18 948	13 747	7 282	4 626	8 644	59 709	7 870
2008										
41	Januar	215 934	127 322	14 132	8 718	6 175	3 490	6 233	37 679	12 185
42	Februar	270 021	162 777	17 508	10 797	7 041	5 371	9 121	46 080	11 326
43	März	396 463	217 410	25 946	17 583	12 933	9 389	14 559	86 445	12 199
44	April	397 058	213 448	29 432	19 018	15 035	18 013	19 200	68 683	14 229
45	Mai	631 540	309 511	48 875	31 972	27 799	32 210	27 900	140 285	12 988
46	Juni	615 920	297 886	47 115	31 642	27 776	35 976	29 534	132 134	13 857
47	Juli	746 727	360 020	60 720	38 554	35 093	41 376	30 749	164 322	15 893
48	August	767 657	373 170	63 318	39 692	37 134	33 750	27 968	178 547	14 078
49	September	605 862	309 554	48 532	31 226	25 428	30 520	23 819	122 520	14 263
50	Oktober									
51	November									
52	Dezember									

in Beherbergungsstätten nach Betriebsarten

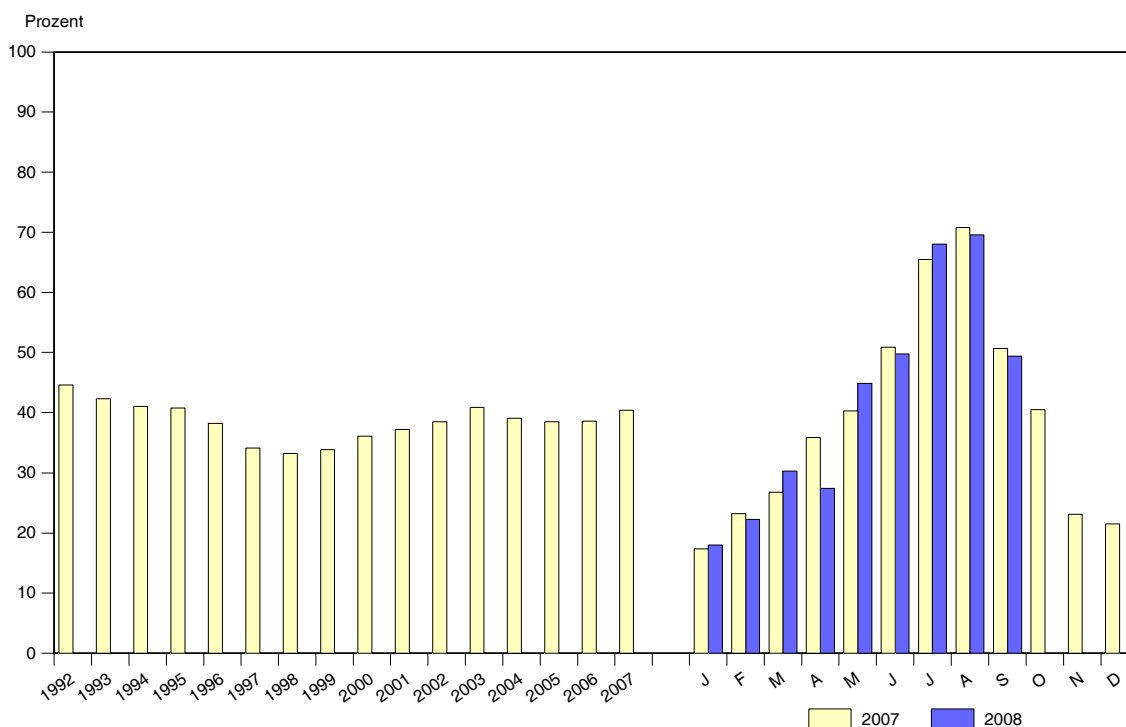
Übernachtungen insgesamt	Davon								Lfd. Nr.
	Hotels	Hotels garnis	Gasthöfe	Pensionen	Jugendherbergen und Hütten	Erholungs-, Ferien- und Schulungsheime, Boardinghouses	Ferienzentren, -häuser und -wohnungen	Vorsorge- und Reha-Kliniken	
6 658 840	3 269 691	258 534	66 263	398 580	577 509	753 846	750 756	583 661	1
7 606 861	3 286 203	409 730	79 101	532 958	671 800	764 261	1 077 352	785 456	2
8 664 001	3 081 709	687 201	632 749	454 633	644 623	824 357	1 281 735	1 056 994	3
9 936 174	3 356 322	914 227	698 064	554 912	697 396	849 605	1 579 901	1 285 747	4
10 808 915	3 813 391	924 151	652 259	596 906	670 698	890 865	1 812 588	1 448 057	5
11 579 000	4 089 564	1 031 608	622 711	639 742	683 016	890 220	2 362 524	1 259 615	6
13 279 576	4 430 319	1 094 857	608 938	680 584	680 181	902 631	3 159 792	1 722 274	7
15 615 850	5 092 993	1 216 508	638 962	807 341	655 572	911 318	3 890 682	2 402 474	8
18 250 052	6 305 988	1 004 964	880 408	593 886	650 341	1 070 152	5 002 630	2 741 683	9
19 759 712	6 864 212	1 068 657	855 528	631 063	597 050	1 047 933	5 822 141	2 873 128	10
21 005 622	7 131 007	1 092 557	808 467	686 470	663 362	1 100 626	6 638 405	2 884 727	11
22 140 077	7 831 049	1 112 016	842 691	719 649	641 443	1 093 509	6 932 148	2 967 572	12
21 350 569	7 632 337	1 016 664	808 662	682 498	655 553	994 331	6 735 792	2 824 732	13
21 228 647	7 823 449	1 043 010	803 096	660 777	680 795	986 735	6 401 023	2 829 762	14
21 419 953	8 103 472	1 155 244	792 254	680 721	718 184	938 881	6 236 525	2 794 672	15
22 996 327	8 769 627	1 237 479	792 860	712 003	713 288	980 098	6 779 842	3 011 130	16
697 198	300 401	26 703	20 653	14 554	7 284	15 603	149 918	162 082	17
747 649	325 444	27 976	21 342	14 099	9 837	22 746	148 073	178 132	18
905 771	398 516	38 020	29 093	20 239	13 722	31 022	173 126	202 033	19
1 521 051	595 344	72 720	50 742	39 472	44 359	67 486	414 935	235 993	20
1 887 621	735 442	106 996	73 111	65 196	88 462	88 207	484 308	245 899	21
2 360 013	846 008	131 463	94 326	80 458	108 228	115 412	721 768	262 350	22
3 298 484	1 065 118	189 744	132 867	121 010	151 608	180 271	1 168 654	289 212	23
3 637 393	1 205 337	211 017	144 989	134 216	141 396	184 943	1 320 508	294 987	24
2 532 375	978 719	159 284	104 562	92 402	89 244	100 396	741 372	266 396	25
2 012 055	818 663	109 471	66 912	56 134	43 432	77 577	565 930	273 936	26
907 500	398 845	39 772	26 156	21 129	11 686	29 451	150 031	230 430	27
900 964	423 756	42 078	27 501	21 812	8 926	25 767	197 902	153 222	28
709 800	304 810	31 082	17 347	15 238	8 515	18 262	142 128	172 418	29
874 384	376 886	36 081	20 641	17 272	12 177	29 491	195 360	186 476	30
1 178 784	525 953	54 904	34 205	26 282	22 661	40 200	244 679	229 900	31
1 689 385	675 405	81 717	58 755	44 811	50 214	64 301	448 899	265 283	32
2 075 075	790 951	118 496	76 011	67 345	79 827	87 940	x	275 611	33
2 578 469	935 069	147 846	94 799	88 989	105 085	120 763	806 529	279 389	34
3 459 318	1 130 898	190 092	124 206	122 767	141 373	186 574	1 266 871	296 537	35
3 773 689	1 289 162	218 258	144 529	136 062	136 994	182 778	1 368 981	296 925	36
2 597 110	1 001 312	157 577	98 217	93 200	86 017	109 713	777 322	273 752	37
2 052 215	842 838	106 062	68 052	57 826	46 857	82 101	565 525	282 954	38
1 017 155	451 238	48 245	28 357	21 403	13 092	31 578	163 457	259 785	39
984 335	445 105	47 119	27 741	20 808	10 476	26 397	258 070	185 492	40
807 309	341 763	36 494	20 051	17 925	9 457	18 740	165 415	197 464	41
945 319	407 846	43 763	25 107	18 892	15 144	27 467	179 045	228 055	42
1 492 313	618 027	75 767	46 402	37 449	27 762	54 552	377 622	254 732	43
1 399 386	579 714	80 333	46 666	41 061	50 747	66 270	271 898	262 697	44
2 425 719	932 487	145 334	87 904	87 680	91 914	104 652	692 714	283 034	45
2 607 815	949 559	149 264	95 552	97 739	108 160	122 730	803 439	281 372	46
3 687 346	1 232 011	208 374	129 412	139 938	161 626	182 129	1 323 659	310 197	47
3 770 520	1 288 989	222 491	140 830	145 659	140 773	183 986	1 343 507	304 285	48
2 574 566	992 505	162 135	98 041	94 975	95 048	100 916	751 480	279 466	49
									50
									51
									52

3. Beherbergungsstätten, Gästebetten und Kapazitätsauslastung nach Betriebsarten

Betriebsart	September 2008								Januar - September 2008			
	Betriebe				Betten / Schlafgelegenheiten				durchschnittliche Auslastung			
	darunter				darunter				Betten / Schlafgelegenheiten			
	geöffnete 2) Betriebe				angebotene Betten / Schlafgelegenheiten				aller 5)	der angebotenen 6)	aller 5)	der angebotenen 6)
	insgesamt 1)	zusammen	Anteil 3)	Veränd. gegenüber Vorjahresmonat	insgesamt 4)	zusammen	Anteil 3)	Veränd. gegenüber Vorjahresmonat				
Anzahl		%		Anzahl		%						
Hotels	592	587	99,2	3,2	58 005	57 203	98,6	3,0	57,0	57,9	46,9	48,9
Hotels garnis	269	266	98,9	1,5-	10 252	9 995	97,5	1,6-	52,7	54,4	39,8	43,5
Gasthöfe	243	242	99,6	0,0	7 361	7 249	98,5	0,4-	44,4	45,2	34,2	37,4
Pensionen	271	266	98,2	5,6	7 648	7 400	96,8	6,7	41,4	43,2	33,3	37,2
Hotellerie	1 375	1 361	99,0	2,1	83 266	81 847	98,3	2,4	53,9	55,0	43,6	46,2
Jugendherbergen und Hütten	89	85	95,5	6,3	8 015	7 499	93,6	6,2	39,5	42,3	33,3	38,2
Erholungs-, Ferien- und Schulungsheime	130	127	97,7	0,8	9 741	8 998	92,4	3,4-	34,5	37,6	32,2	37,1
Boardinghouses	-	-	-	-	-	-	-	-	-	-	-	-
Ferienzentren	24	23	95,8	4,5	12 566	11 722	93,3	7,0	43,7	46,9	39,4	44,7
Ferienhäuser, -wohnungen	1 091	1 075	98,5	2,3	57 020	53 982	94,7	0,5	34,3	36,3	29,2	31,8
Sonstiges Beherbergungsgewerbe	1 334	1 310	98,2	2,4	87 342	82 201	94,1	1,4	36,2	38,5	31,4	34,8
Hotellerie u. Sonstiges Beherbergungsg.	2 709	2 671	98,6	2,3	170 608	164 048	96,2	1,9	44,8	46,7	37,4	40,5
Vorsorge- u. Reha-Kliniken	52	51	98,1	0,0	10 088	9 991	99,0	0,1-	92,3	93,2	86,7	88,4
Betriebe zusammen	2 761	2 722	98,6	2,2	180 696	174 039	96,3	1,8	47,5	49,4	40,1	43,4

1) Im Berichtsmonat geöffnete sowie vorübergehend geschlossene Betriebe. - 2) Ganz oder teilweise geöffnet. - 3) Anteil am Gesamt. - 4) Maximales Bettenangebot in den zurückliegenden 13 Monaten (einschl. lfd. Monat). - 5) Rechnerischer Wert (Übernachtungen/mögliche Bettentage) x 100. - 6) Rechnerischer Wert (Übernachtungen/angebotene Bettentage) x 100.

4. Kapazitätsauslastung in Beherbergungsstätten



**5. Beherbergungsstätten und Gästebetten im September 2008
nach Betriebsarten und Betriebsgrößenklassen *)**

Betriebsart - Betriebe mit ... bis ... Gästebetten	Betriebe			Betten/Schlafgelegenheiten		
	ins- gesamt 1)	darunter		ins- gesamt 3)	darunter	
		geöffnete Betriebe 2)			angebotene Betten/ Schlafgelegenheiten	
		zusammen	Veränderung gegenüber Vorjahres- monat		zusammen	Veränderung gegenüber Vorjahres- monat
	Anzahl	%		Anzahl	%	
Hotels, Hotels garnis, Gasthöfe, Pensionen						
9 - 11	69	68	1,5	693	683	1,8
12 - 14	100	99	- 4,8	1 291	1 272	- 4,7
15 - 19	163	160	0,6	2 751	2 654	- 0,2
20 - 29	262	259	4,4	6 258	6 082	3,0
30 - 99	590	584	2,8	30 689	29 879	2,0
100 - 249	141	141	2,2	21 354	21 262	2,7
250 - 499	40	40	2,6	13 027	12 866	5,5
500 und mehr	10	10	0,0	7 203	7 149	15,6
Beherbergungsstätten zusammen	1 375	1 361	2,1	83 266	81 847	2,4
Jugendherbergen und Hütten, Erholungs- und Ferienheime, Schulungsheime, Boardinghouses, Ferienzentren, Ferienhäuser, Ferienwohnungen						
9 - 11	92	90	9,8	934	914	9,9
12 - 14	158	152	1,3	2 013	1 930	1,7
15 - 19	187	183	2,2	3 116	2 989	0,9
20 - 29	224	222	- 2,2	5 246	5 087	- 1,5
30 - 99	488	481	3,0	25 133	24 056	1,5
100 - 249	129	127	4,1	19 105	17 797	- 0,1
250 - 499	35	35	6,1	11 967	11 120	1,8
500 und mehr	21	20	0,5	19 828	18 308	3,1
Beherbergungsstätten zusammen	1 334	1 310	2,4	87 342	82 201	1,4
Vorsorge- und Reha-Kliniken						
30 - 99	11	10	11,1	789	719	12,5
100 - 249	31	31	- 3,1	5 922	5 922	- 1,1
250 und mehr	10	10	0,0	3 377	3 350	- 0,8
Beherbergungsstätten zusammen	52	51	0,0	10 088	9 991	- 0,1
Beherbergungsstätten zusammen						
9 - 11	161	158	6,0	1 627	1 597	6,3
12 - 14	258	251	- 1,2	3 304	3 202	- 1,0
15 - 19	350	343	1,5	5 867	5 643	0,4
20 - 29	486	481	1,3	11 504	11 169	0,9
30 - 99	1 089	1 075	3,0	56 611	54 654	1,9
100 - 249	301	299	2,4	46 381	44 981	1,1
250 - 499	84	84	3,7	27 776	26 741	3,3
500 und mehr	32	31	3,3	27 626	26 052	2,4
Mecklenburg-Vorpommern	2 761	2 722	2,2	180 696	174 039	1,8

*) Anzahl der vorhandenen Gästebetten. - 1) Im Berichtsmonat geöffnete sowie vorübergehend geschlossene Betriebe. - 2) Ganz oder teilweise geöffnet. - 3) Maximales Bettenangebot in den zurückliegenden 13 Monaten (einschl. lfd. Monat).

**6. Beherbergungsstätten und Gästebetten im Jahr 2008
nach Betriebsarten und Monaten**

Monat	Insgesamt	Davon							
		Hotels	Hotels garnis	Gasthöfe	Pensionen	Jugendherbergen und Hütten	Erholungs-, Ferien- und Schulungsheime, Boardinghouses	Ferienzentren, -häuser und -wohnungen	Vorsorge- und Reha-Kliniken

Anzahl der Betriebe - insgesamt -

Januar	2 699	577	273	245	258	80	133	1 081	52
Februar	2 703	581	274	243	260	81	131	1 081	52
März	2 703	583	273	242	259	81	131	1 082	52
April	2 714	583	272	243	263	81	131	1 087	52
Mai	2 733	589	272	243	267	86	129	1 095	52
Juni	2 733	588	268	243	271	88	128	1 095	52
Juli	2 740	590	270	243	270	90	129	1 096	52
August	2 741	590	271	244	270	89	130	1 095	52
September	2 761	592	269	243	271	89	130	1 115	52
Oktober									
November									
Dezember									

Anzahl der geöffneten Betriebe

Januar	2 137	516	203	198	190	54	102	824	50
Februar	2 176	525	208	205	197	56	105	829	51
März	2 389	559	239	227	223	65	112	922	51
April	2 643	578	266	239	255	77	125	1 052	51
Mai	2 701	583	267	241	263	85	124	1 087	51
Juni	2 703	582	263	242	265	87	124	1 089	51
Juli	2 716	585	266	242	266	89	126	1 091	51
August	2 721	586	268	244	266	88	127	1 091	51
September	2 722	587	266	242	266	85	127	1 098	51
Oktober									
November									
Dezember									

Anzahl der Betten - insgesamt -

Januar	176 855	56 233	10 329	7 421	7 230	7 306	9 851	68 371	10 114
Februar	177 363	56 354	10 409	7 348	7 282	7 403	9 823	68 630	10 114
März	177 852	56 515	10 407	7 336	7 265	7 403	9 843	68 969	10 114
April	178 853	56 886	10 326	7 347	7 324	7 393	9 843	69 620	10 114
Mai	179 892	57 442	10 344	7 347	7 439	7 699	9 694	69 813	10 114
Juni	179 901	57 464	10 238	7 349	7 699	7 835	9 664	69 538	10 114
Juli	180 667	57 844	10 261	7 369	7 645	8 044	9 671	69 745	10 088
August	180 748	57 853	10 287	7 379	7 647	7 997	9 746	69 751	10 088
September	180 696	58 005	10 252	7 361	7 648	8 015	9 741	69 586	10 088
Oktober									
November									
Dezember									

Anzahl der angebotenen Betten

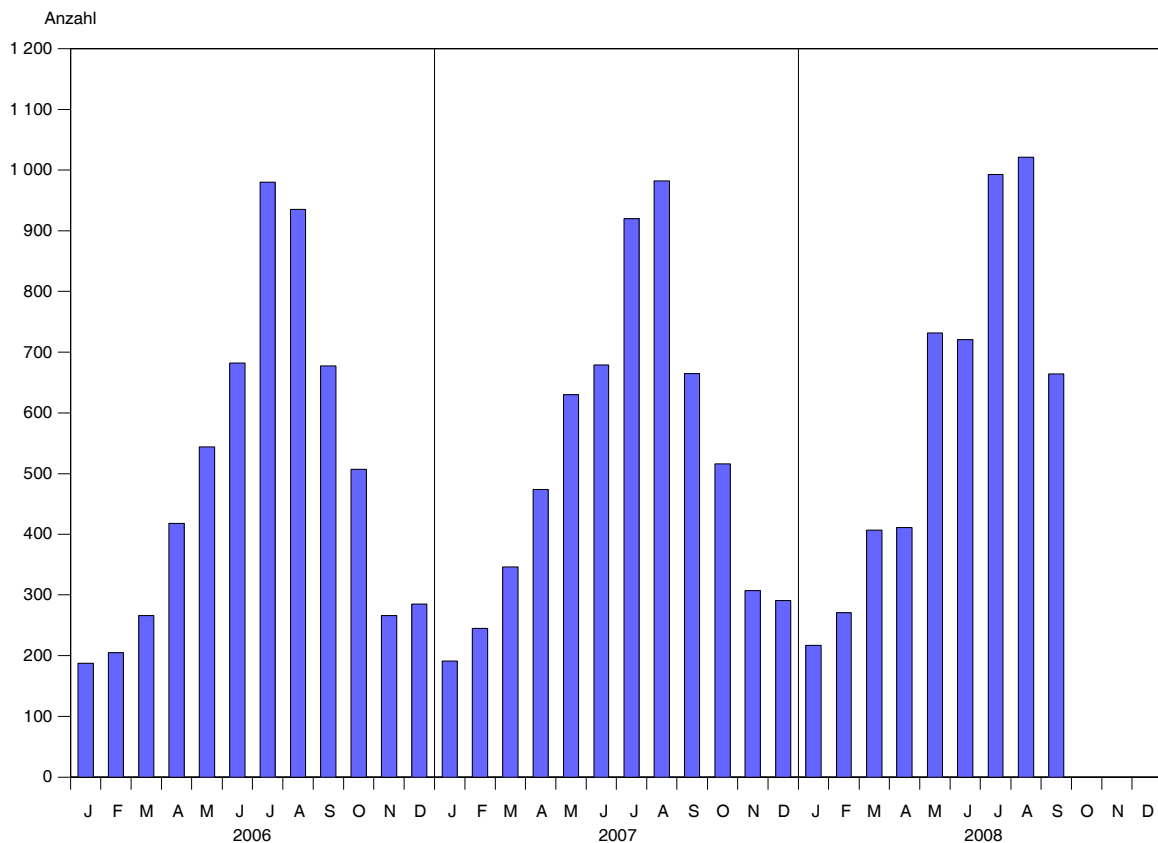
Januar	147 593	51 133	7 977	5 699	5 119	4 816	6 656	56 505	9 688
Februar	150 769	52 089	8 265	5 886	5 417	5 032	7 188	56 898	9 994
März	162 271	54 563	9 411	6 677	6 371	6 101	8 200	60 953	9 995
April	171 778	55 937	10 082	7 056	7 003	6 934	8 867	65 904	9 995
Mai	174 907	56 706	10 117	7 165	7 299	7 424	9 250	66 951	9 995
Juni	174 757	56 823	9 982	7 266	7 503	7 628	9 307	66 253	9 995
Juli	174 874	57 180	10 022	7 290	7 406	7 786	9 355	65 843	9 992
August	175 007	57 006	10 033	7 305	7 385	7 765	9 426	66 096	9 991
September	174 039	57 203	9 995	7 249	7 400	7 499	8 998	65 704	9 991
Oktober									
November									
Dezember									

**7. Ankünfte, Übernachtungen und Aufenthaltsdauer der Gäste in Beherbergungsbetrieben
(einschließlich Camping) nach Betriebsarten**

Betriebsart	September 2008					Januar - September 2008				
	Ankünfte		Übernachtungen			Ankünfte		Übernachtungen		
	insgesamt	Veränderung gegenüber dem Vorjahresmonat	insgesamt	Veränderung gegenüber dem Vorjahresmonat	durchschnittliche Aufenthaltsdauer 1)	insgesamt	Veränderung gegenüber dem Vorjahreszeitraum	insgesamt	Veränderung gegenüber dem Vorjahreszeitraum	durchschnittliche Aufenthaltsdauer 1)
Hotels	309 554	0,4	992 505	0,9-	3,2	2 371 098	6,5	7 342 901	4,4	3,1
Hotels garnis	48 532	2,2	162 135	2,9	3,3	355 578	8,7	1 123 955	8,5	3,2
Gasthöfe	31 226	4,2-	98 041	0,2-	3,1	229 202	0,6-	689 965	3,2	3,0
Pensionen	25 428	2,9	94 975	1,9	3,7	194 414	17,0	681 318	11,3	3,5
Hotellerie	414 740	0,4	1 347 656	0,2-	3,2	3 150 292	6,8	9 838 139	5,3	3,1
Jugendherbergen und Hütten	30 520	12,2	95 048	10,5	3,1	210 095	13,0	700 631	9,0	3,3
Campingplätze	58 219	10,0	248 483	8,4	4,3	789 747	7,9	3 551 441	10,2	4,5
Erholungs-, Ferien- und Schulungsheime	23 819	5,3-	100 916	8,0-	4,2	189 083	2,9	861 442	2,5	4,6
Boardinghouses	-	-	-	-	-	-	-	-	-	-
Ferienzentren	33 824	9,0-	164 916	2,7-	4,9	279 971	4,6-	1 400 886	3,8-	5,0
Ferienhäuser, -wohnungen	88 696	7,5-	586 564	3,5-	6,6	696 723	3,7	4 507 893	3,1	6,5
Sonstiges Beherbergungsgewerbe	235 078	1,3-	1 195 927	0,5-	5,1	2 165 619	4,8	11 022 293	4,6	5,1
Hotellerie u. Sonstiges Beherbergungsg. zusammen	649 818	0,2-	2 543 583	0,4-	3,9	5 315 911	5,9	20 860 432	4,9	3,9
Vorsorge- u. Reha-Kliniken	14 263	4,0	279 466	2,1	19,6	121 018	4,9	2 401 302	5,2	19,8
Betriebe zusammen	664 081	0,2-	2 823 049	0,1-	4,3	5 436 929	5,9	23 261 734	4,9	4,3

1) Rechnerischer Wert Übernachtungen/Ankünfte.

**8. Ankünfte der Gäste in Beherbergungsbetrieben
(einschließlich Camping)**



9. Ankünfte, Übernachtungen und Aufenthaltsdauer der Gäste in Beherbergungsbetrieben
(einschließlich Camping) nach Herkunftsländern

Herkunftsland (ständiger Wohnsitz)	September 2008						Januar - September 2008					
	Ankünfte		Übernachtungen				Ankünfte		Übernachtungen			
	insgesamt	Ver- än- derung gegen- über Vorj.- monat	insgesamt	Ver- än- derung gegen- über Vorj.- monat	An- teil 1)	durch- schn. Auf- ent- halts- dauer 2)	insgesamt	Ver- än- derung gegen- über Vorj.- zeit- raum	insgesamt	Ver- än- derung gegen- über Vorj.- zeit- raum	An- teil 1)	durch- schn. Auf- ent- halts- dauer 2)
Bundesrepublik Deutschland	633 537	0,9-	2 742 500	0,6-	97,1	4,3	5 184 383	5,8	22 552 404	4,7	97,0	4,4
Ausland												
Europa												
Belgien	483	32,3	1 632	38,4	2,0	3,4	4 363	23,7	13 593	22,0	1,9	3,1
Bulgarien	46	X	113	X	0,1	2,5	565	X	2 502	X	0,4	4,4
Dänemark	4 253	12,9	10 189	6,1	12,6	2,4	36 192	13,3	91 346	13,5	12,9	2,5
Estland	48	2,1	67	61,5-	0,1	1,4	509	24,3-	920	32,8-	0,1	1,8
Finnland	469	3,1	797	16,5	1,0	1,7	6 058	22,6	8 620	19,1	1,2	1,4
Frankreich	707	61,8	1 713	57,4	2,1	2,4	6 203	13,6	17 666	25,8	2,5	2,8
Griechenland	41	12,8-	66	74,5-	0,1	1,6	374	7,2-	1 263	22,4-	0,2	3,4
Vereinigtes Königreich	585	1,4	1 446	2,3-	1,8	2,5	4 817	5,0-	13 139	4,8-	1,9	2,7
Irland, Republik	60	17,6	183	57,8	0,2	3,1	546	25,8	1 600	61,6	0,2	2,9
Island	19	9,5-	70	42,9	0,1	3,7	161	32,9-	381	33,2-	0,1	2,4
Italien	404	29,1	979	75,8	1,2	2,4	4 980	3,2-	9 484	7,8-	1,3	1,9
Lettland	35	59,1	46	6,1-	0,1	1,3	325	3,3-	615	18,9-	0,1	1,9
Litauen	65	38,3	87	39,6-	0,1	1,3	483	7,8	832	27,4-	0,1	1,7
Luxemburg	342	98,8	1 363	131,8	1,7	4,0	1 556	37,9	5 652	20,5	0,8	3,6
Malta	5	66,7	13	225,0	0,0	2,6	32	82,8-	95	78,8-	0,0	3,0
Niederlande	3 724	4,0-	12 774	5,8	15,9	3,4	38 693	12,3	139 240	18,7	19,6	3,6
Norwegen	1 352	84,4	1 915	85,0	2,4	1,4	7 711	18,5	15 708	27,0	2,2	2,0
Österreich	1 951	3,3	5 032	20,6-	6,2	2,6	15 393	8,8	46 656	8,9	6,6	3,0
Polen	1 384	53,4	5 911	47,5	7,3	4,3	8 683	25,4	45 146	40,7	6,4	5,2
Portugal	36	44,6-	71	59,7-	0,1	2,0	490	36,9	1 175	8,5	0,2	2,4
Rumänien	100	X	1 045	X	1,3	10,5	595	X	5 156	X	0,7	8,7
Russland	428	83,7	919	35,3	1,1	2,1	3 131	19,4	7 458	5,0	1,1	2,4
Schweden	5 970	3,9	11 337	8,0	14,1	1,9	51 290	1,6-	101 867	1,4	14,4	2,0
Schweiz	3 530	7,4	11 028	8,9	13,7	3,1	29 084	3,3	90 392	2,8	12,7	3,1
Slowakische Republik	93	106,7	195	33,6	0,2	2,1	626	8,5-	4 272	21,7-	0,6	6,8
Slowenien	22	37,1-	46	21,1	0,1	2,1	149	1,3-	347	37,7	0,0	2,3
Spanien	335	29,8	860	11,8	1,1	2,6	2 124	0,1	5 133	4,6	0,7	2,4
Tschechische Republik	327	69,4	1 140	170,8	1,4	3,5	4 185	45,5	12 828	63,9	1,8	3,1
Türkei	45	29,7-	112	75,4-	0,1	2,5	490	65,5	1 768	35,9	0,2	3,6
Ukraine	59	156,5	141	193,8	0,2	2,4	355	12,3	1 237	22,1-	0,2	3,5
Ungarn	116	1,8	257	14,6-	0,3	2,2	1 039	43,5	3 590	65,3	0,5	3,5
Zypern	3	X	7	X	0,0	2,3	21	16,7	110	378,3	0,0	5,2
Sonstige europäische Länder	143	X	850	X	1,1	5,9	2 009	X	10 283	X	1,4	5,1
Zusammen	27 180	13,2	72 404	13,5	89,9	2,7	233 232	8,4	660 074	13,1	93,1	2,8
Afrika												
Republik Südafrika	19	5,6	40	41,2-	0,0	2,1	260	91,2	904	106,9	0,1	3,5
Sonstige afrikanische Länder	95	21,8	185	12,1	0,2	1,9	494	2,1	1 855	38,1	0,3	3,8
Zusammen	114	18,8	225	3,4-	0,3	2,0	754	21,6	2 759	55,0	0,4	3,7
Asien												
Arabische Golfstaaten	35	75,0	104	100,0	0,1	3,0	278	64,5	942	103,5	0,1	3,4
China Volksrep. und Hongkong	138	76,9	320	29,0	0,4	2,3	831	19,7	2 625	9,4-	0,4	3,2
Indien	18	28,0-	132	340,0	0,2	7,3	107	13,0-	357	14,1	0,1	3,3
Israel	28	56,9-	44	62,7-	0,1	1,6	239	44,7-	525	45,3-	0,1	2,2
Japan	197	103,1	545	165,9	0,7	2,8	763	31,4-	1 950	20,2-	0,3	2,6
Südkorea	17	37,0-	37	67,3-	0,0	2,2	236	67,4	833	82,3	0,1	3,5
Taiwan	10	16,7-	17	37,0-	0,0	1,7	51	21,4	95	17,3	0,0	1,9
Sonstige asiatische Länder	174	72,3	484	139,6	0,6	2,8	1 072	23,9	3 038	19,7	0,4	2,8
Zusammen	617	45,2	1 683	69,1	2,1	2,7	3 577	0,1-	10 365	2,1	1,5	2,9
Amerika												
Kanada	110	10,0	236	2,5-	0,3	2,1	789	4,1	2 047	8,6-	0,3	2,6
USA	563	10,0	1 400	25,7	1,7	2,5	3 452	19,9-	8 394	30,2-	1,2	2,4
Mittelamerika und Karibik	32	88,2	57	3,6	0,1	1,8	235	3,7-	612	28,9-	0,1	2,6
Brasilien	48	12,7-	78	16,1-	0,1	1,6	304	12,9-	783	4,0-	0,1	2,6
Sonstige südamerik. Länder	36	20,0	88	33,3-	0,1	2,4	283	1,4-	653	28,0-	0,1	2,3
Zusammen	789	10,5	1 859	13,6	2,3	2,4	5 063	14,9-	12 489	25,9-	1,8	2,5
Australien und Ozeanien												
Australien	98	18,1	248	1,6	0,3	2,5	1 086	39,8	3 301	62,3	0,5	3,0
Neuseeland und Ozeanien	27	12,5	53	120,8	0,1	2,0	232	45,0	812	141,7	0,1	3,5
Zusammen	125	16,8	301	12,3	0,4	2,4	1 318	40,7	4 113	73,5	0,6	3,1
Ohne Angabe	1 719	137,1	4 077	149,8	5,1	2,4	8 602	42,2	19 530	57,1	2,8	2,3
Ausland zusammen	30 544	17,1	80 549	17,5	2,9	2,6	252 546	8,7	709 330	13,1	3,0	2,8
Ankünfte/Übern. insgesamt	664 081	0,2-	2 823 049	0,1-	100,0	4,3	5 436 929	5,9	23 261 734	4,9	100,0	4,3

1) Bei Übernachtungen von Gästen aus der Bundesrepublik Deutschland und dem Ausland zusammen: Anteil an allen Übernachtungen im Bundesgebiet; sonst: Anteil an allen Übernachtungen am Ausland zusammen. - 2) Rechnerischer Wert Übernachtungen/Ankünfte.

**10. Ankünfte und Übernachtungen der Gäste in Beherbergungsstätten
im Jahr 2008 nach Betriebsarten und Monaten**

Monat	Insgesamt	Davon in							
		Hotels	Hotels garnis	Gasthöfe	Pensionen	Jugendherbergen und Hütten	Erholungs-, Ferien- und Schulungsheime, Boardinghouses	Ferienzentren, -häuser und -wohnungen	Vorsorge- und Reha-Kliniken
Ankünfte insgesamt									
Januar	215 934	127 322	14 132	8 718	6 175	3 490	6 233	37 679	12 185
Februar	270 021	162 777	17 508	10 797	7 041	5 371	9 121	46 080	11 326
März	396 463	217 410	25 946	17 583	12 933	9 389	14 559	86 445	12 199
April	397 058	213 448	29 432	19 018	15 035	18 013	19 200	68 683	14 229
Mai	631 540	309 511	48 875	31 972	27 799	32 210	27 900	140 285	12 988
Juni	615 920	297 886	47 115	31 642	27 776	35 976	29 534	132 134	13 857
Juli	746 727	360 020	60 720	38 554	35 093	41 376	30 749	164 322	15 893
August	767 657	373 170	63 318	39 692	37 134	33 750	27 968	178 547	14 078
September	605 862	309 554	48 532	31 226	25 428	30 520	23 819	122 520	14 263
Oktober									
November									
Dezember									
Januar - Sept.	4 647 182	2 371 098	355 578	229 202	194 414	210 095	189 083	976 694	121 018
Ankünfte von Gästen mit Wohnsitz außerhalb der Bundesrepublik Deutschland									
Januar	6 900	5 356	428	194	111	83	37	691	-
Februar	9 849	6 091	627	440	158	181	13	2 339	-
März	14 092	9 327	1 308	361	344	433	56	2 263	-
April	17 593	12 044	1 504	589	423	672	119	2 242	-
Mai	26 169	18 316	2 308	942	772	1 111	166	2 553	1
Juni	27 890	18 672	3 139	1 261	1 009	1 318	180	2 311	-
Juli	44 714	30 393	5 005	1 963	1 376	1 531	400	4 046	-
August	32 713	22 986	3 353	1 431	1 423	1 312	299	1 909	-
September	27 140	20 013	2 158	1 164	863	1 203	183	1 556	-
Oktober									
November									
Dezember									
Januar - Sept.	207 060	143 198	19 830	8 345	6 479	7 844	1 453	19 910	1
Übernachtungen insgesamt									
Januar	807 309	341 763	36 494	20 051	17 925	9 457	18 740	165 415	197 464
Februar	945 319	407 846	43 763	25 107	18 892	15 144	27 467	179 045	228 055
März	1 492 313	618 027	75 767	46 402	37 449	27 762	54 552	377 622	254 732
April	1 399 386	579 714	80 333	46 666	41 061	50 747	66 270	271 898	262 697
Mai	2 425 719	932 487	145 334	87 904	87 680	91 914	104 652	692 714	283 034
Juni	2 607 815	949 559	149 264	95 552	97 739	108 160	122 730	803 439	281 372
Juli	3 687 346	1 232 011	208 374	129 412	139 938	161 626	182 129	1 323 659	310 197
August	3 770 520	1 288 989	222 491	140 830	145 659	140 773	183 986	1 343 507	304 285
September	2 574 566	992 505	162 135	98 041	94 975	95 048	100 916	751 480	279 466
Oktober									
November									
Dezember									
Januar - Sept.	19 710 293	7 342 901	1 123 955	689 965	681 318	700 631	861 442	5 908 779	2 401 302
Übernachtungen von Gästen mit Wohnsitz außerhalb der Bundesrepublik Deutschland									
Januar	16 085	10 203	2 824	373	238	198	139	2 110	-
Februar	25 617	12 079	2 844	939	407	434	44	8 870	-
März	34 748	19 272	5 765	800	730	1 026	273	6 882	-
April	43 979	25 177	7 713	1 281	1 033	1 991	253	6 531	-
Mai	69 069	41 396	9 268	1 782	2 153	2 396	513	11 534	27
Juni	73 576	44 018	10 142	2 419	2 466	3 024	977	10 530	-
Juli	129 711	75 108	15 981	4 045	3 265	4 634	1 750	24 928	-
August	97 935	58 791	11 918	3 227	3 778	3 703	3 923	12 595	-
September	69 803	45 757	9 272	2 732	1 995	2 677	640	6 730	-
Oktober									
November									
Dezember									
Januar - Sept.	560 523	331 801	75 727	17 598	16 065	20 083	8 512	90 710	27

**11. Beherbergungsstätten, Gästebetten und Kapazitätsauslastung
nach Regionalgliederung**

Kreis - Land	September 2008								Januar - September 2008			
	Betriebe				Betten / Schlafgelegenheiten				durchschnittliche Auslastung			
	insge- samt 1)	darunter			insge- samt 4)	darunter			aller 5)	der ange- bote- nen 6)	aller 5)	der ange- bote- nen 6)
		geöffnete 2) Betriebe				angebotene Betten / Schlafgelegenheiten						
		zusammen	Anteil 3)	Ver- änd. gegen- über Vor- jahres monat		zusammen	An- teil 3)	Ver- änd. gegen- über Vor- jahres monat				
Anzahl	%		Anzahl	%								
Greifswald, Hansestadt	22	22	100,0	0,0	1 523	1 523	100,0	4,8	55,1	55,1	42,0	43,5
Neubrandenburg, Stadt	13	13	100,0	0,0	1 015	1 009	99,4	0,0	42,9	43,1	31,9	32,6
Rostock, Hansestadt	104	102	98,1	1,0-	9 247	8 555	92,5	5,5-	51,2	55,4	41,1	48,3
Schwerin, Landeshauptstad	39	39	100,0	5,4	2 780	2 758	99,2	1,8	44,8	45,2	35,3	36,0
Stralsund, Hansestadt	34	34	100,0	3,0	2 431	2 426	99,8	16,8	57,4	57,5	47,5	49,2
Wismar, Hansestadt	25	25	100,0	3,8-	1 507	1 492	99,0	1,3	55,5	56,1	45,1	46,0
Bad Doberan	264	262	99,2	2,7	19 424	18 852	97,1	1,4	55,7	57,4	47,2	49,7
Demmin	52	48	92,3	5,9-	2 349	2 265	96,4	2,0-	30,7	31,9	27,7	29,8
Güstrow	94	93	98,9	3,3	6 312	6 245	98,9	2,8	42,7	43,2	42,5	44,5
Ludwigslust	68	67	98,5	1,5-	2 379	2 291	96,3	1,0-	28,9	30,0	24,9	26,1
Mecklenburg-Strelitz	113	110	97,3	3,8	6 869	6 622	96,4	4,5	40,7	42,4	34,0	37,6
Müritz	173	171	98,8	6,2	11 585	11 512	99,4	4,1	44,1	44,4	38,2	40,8
Nordvorpommern	290	285	98,3	1,8	16 765	16 219	96,7	0,1-	49,9	51,7	42,1	44,4
Nordwestmecklenburg	160	154	96,3	5,5	12 223	11 485	94,0	10,6	39,3	41,9	35,8	38,2
Ostvorpommern	488	482	98,8	1,7	31 510	29 850	94,7	0,5-	51,2	54,2	42,9	47,1
Parchim	116	113	97,4	0,9	6 222	6 030	96,9	4,7	40,7	42,1	35,0	38,1
Rügen	656	653	99,5	2,0	43 691	42 126	96,4	1,6	47,9	49,8	39,4	42,9
Uecker-Randow	50	49	98,0	6,5	2 864	2 779	97,0	3,3	26,6	27,6	25,8	28,3
Mecklenburg- Vorpommern Insgesamt	2 761	2 722	98,6	2,2	180 696	174 039	96,3	1,8	47,5	49,4	40,1	43,4

1) Im Berichtsmonat geöffnete sowie vorübergehend geschlossene Betriebe. - 2) Ganz oder teilweise geöffnet. - 3) Anteil an Ingesamt. - 4) Maximales Bettenangebot in den zurückliegenden 13 Monaten (einschl. lfd. Monat). - 5) Rechnerischer Wert (Übernachtungen/mögliche Bettentage) x 100. - 6) Rechnerischer Wert (Übernachtungen/angebotene Bettentage) x 100.

**12. Beherbergungsstätten, Gästebetten und Kapazitätsauslastung
nach Regionalgliederung und Betriebsarten**

Kreis - Land - Betriebsart	September 2008								Januar - September 2008			
	Betriebe				Betten / Schlafgelegenheiten				durchschnittliche Auslastung			
	insge- samt 1)	darunter			insge- samt 4)	darunter			aller 5)	der ange- bote- nen 6)	aller 5)	der ange- bote- nen 6)
		geöffnete 2) Betriebe				angebotene Betten / Schlafgelegenheiten						
		zusammen	Anteil 3)	Ver- änd. gegen- über Vor- jahres- monat		zusammen	An- teil 3)	Ver- änd. gegen- über Vor- jahres- monat				
Anzahl		%		Anzahl		%						
Greifswald, Hansestadt												
Hotels	12	12	100,0	0,0	1 191	1 191	100,0	6,1	55,9	55,9	41,6	43,3
Gasthöfe	3	3	100,0	0,0	75	75	100,0	0,0	53,9	53,9	39,7	42,8
Pensionen	4	4	100,0	0,0	63	63	100,0	1,6	54,1	54,1	46,6	46,6
Jugendherbergen und Hütten Ferienzentren, Ferienh.- wohnungen zusammen
Betriebe zusammen	22	22	100,0	0,0	1 523	1 523	100,0	4,8	55,1	55,1	42,0	43,5
Neubrandenburg, Stadt												
Hotels	6	6	100,0	0,0	807	807	100,0	0,0	45,4	45,4	33,7	33,7
Hotels garnis	3	3	100,0	0,0	49	43	87,8	0,0	35,0	39,9	23,5	34,9
Gasthöfe
Pensionen
Erholungs-, Ferien-, Schul.- heime u. Boardingh. zus.
Betriebe zusammen	13	13	100,0	0,0	1 015	1 009	99,4	0,0	42,9	43,1	31,9	32,6
Rostock, Hansestadt												
Hotels	31	31	100,0	0,0	4 713	4 655	98,8	0,2-	60,2	61,0	51,9	52,8
Hotels garnis	21	21	100,0	0,0	1 789	1 789	100,0	5,0	57,5	57,5	49,4	49,9
Gasthöfe	9	9	100,0	10,0-	261	259	99,2	7,5-	33,6	33,9	30,1	30,3
Pensionen	10	9	90,0	0,0	253	230	90,9	6,0	40,4	44,5	32,1	34,8
Jugendherbergen und Hütten	5	5	100,0	0,0	356	356	100,0	0,0	57,5	57,5	44,8	47,6
Erholungs-, Ferien-, Schul.- heime u. Boardingh. zus.	4	4	100,0	20,0-	364	346	95,1	15,2-	38,1	40,1	33,5	40,4
Ferienzentren, Ferienh.- wohnungen zusammen	24	23	95,8	4,5	1 511	920	60,9	35,3-	22,4	36,8	13,4	33,1
Betriebe zusammen	104	102	98,1	1,0-	9 247	8 555	92,5	5,5-	51,2	55,4	41,1	48,3
Schwerin, Landeshauptstadt												
Hotels	19	19	100,0	0,0	1 717	1 707	99,4	0,6-	50,1	50,4	38,3	38,5
Hotels garnis	9	9	100,0	0,0	435	435	100,0	0,2	38,0	38,0	32,2	32,2
Gasthöfe	5	5	100,0	0,0	165	164	99,4	0,6-	24,9	25,1	21,8	22,2
Pensionen
Jugendherbergen und Hütten
Erholungs-, Ferien-, Schul.- heime u. Boardingh. zus.
Ferienzentren, Ferienh.- wohnungen zusammen
Betriebe zusammen	39	39	100,0	5,4	2 780	2 758	99,2	1,8	44,8	45,2	35,3	36,0

1) Im Berichtsmonat geöffnete sowie vorübergehend geschlossene Betriebe. - 2) Ganz oder teilweise geöffnet. - 3) Anteil am Ingesamt. - 4) Maximales Bettenangebot in den zurückliegenden 13 Monaten (einschl. lfd. Monat). - 5) Rechnerischer Wert (Übernachtungen/mögliche Bettentage) x 100. - 6) Rechnerischer Wert (Übernachtungen/angebotene Bettentage) x 100.

**Noch: 12. Beherbergungsstätten, Gästebetten und Kapazitätsauslastung
nach Regionalgliederung und Betriebsarten**

Kreis - Land - Betriebsart	September 2008										Januar - September 2008			
	Betriebe				Betten / Schlafgelegenheiten				durchschnittliche Auslastung					
	insge- samt 1)	darunter			insge- samt 4)	darunter			aller 5)	der ange- bote- nen 6)	aller 5)	der ange- bote- nen 6)		
		geöffnete 2) Betriebe				angebotene Betten / Schlafgelegenheiten								
		zusammen	Anteil 3)	Ver- änd. gegen- über Vor- jahres monat		zusammen	An- teil 3)	Ver- änd. gegen- über Vor- jahres monat					Betten / Schlaf- gelegenheiten	
Anzahl													%	Anzahl
Stralsund, Hansestadt														
Hotels	12	12	100,0	9,1	1 678	1 675	99,8	25,3	57,8	57,9	50,2	51,7		
Hotels garnis	11	11	100,0	8,3-	382	382	100,0	13,8-	62,3	62,3	44,8	46,4		
Gasthöfe		
Pensionen	6	6	100,0	20,0	144	142	98,6	82,1	62,2	63,1	46,0	50,2		
Jugendherbergen und Hütten		
Ferienzentren, Ferienh.- wohnungen zusammen	3	3	100,0	0,0	40	40	100,0	0,0	56,4	56,4	42,0	48,0		
Betriebe zusammen	34	34	100,0	3,0	2 431	2 426	99,8	16,8	57,4	57,5	47,5	49,2		
Wismar, Hansestadt														
Hotels	8	8	100,0	0,0	714	712	99,7	5,5	49,3	49,5	39,3	40,4		
Hotels garnis	4	4	100,0	0,0	107	102	95,3	1,0-	44,9	47,1	38,0	39,4		
Gasthöfe	4	4	100,0	0,0	153	153	100,0	3,4	70,0	70,0	53,2	53,2		
Pensionen	4	4	100,0	0,0	144	138	95,8	6,2	31,7	33,0	27,4	28,4		
Jugendherbergen und Hütten		
Ferienzentren, Ferienh.- wohnungen zusammen	3	3	100,0	0,0	52	50	96,2	0,0	26,6	27,7	28,3	29,3		
Vorsorge- u. Reha-Kliniken		
Betriebe zusammen	25	25	100,0	3,8-	1 507	1 492	99,0	1,3	55,5	56,1	45,1	46,0		
Bad Doberan														
Hotels	51	51	100,0	4,1	5 799	5 741	99,0	0,3	68,0	68,7	56,9	58,5		
Hotels garnis	26	25	96,2	10,7-	1 056	967	91,6	10,4-	48,5	53,0	36,9	42,5		
Gasthöfe	21	21	100,0	0,0	830	819	98,7	1,2-	53,9	54,6	43,0	44,8		
Pensionen	32	32	100,0	10,3	1 079	1 032	95,6	10,7	38,5	40,3	32,4	34,7		
Jugendherbergen und Hütten	9	8	88,9	0,0	744	557	74,9	0,4	21,0	28,1	22,7	30,6		
Erholungs-, Ferien-, Schul.- heime u. Boardingh. zus.	13	13	100,0	0,0	897	891	99,3	0,6-	45,7	46,2	41,8	45,1		
Ferienzentren, Ferienh.- wohnungen zusammen	101	101	100,0	5,2	6 923	6 749	97,5	3,7	43,5	44,6	34,3	36,1		
Vorsorge- u. Reha-Kliniken	11	11	100,0	0,0	2 096	2 096	100,0	1,2	91,7	91,7	86,8	86,9		
Betriebe zusammen	264	262	99,2	2,7	19 424	18 852	97,1	1,4	55,7	57,4	47,2	49,7		
Demmin														
Hotels	17	16	94,1	0,0	1 118	1 097	98,1	0,5	34,0	34,7	29,8	31,6		
Hotels garnis	7	7	100,0	0,0	183	183	100,0	0,0	31,7	31,7	25,1	26,0		
Gasthöfe	5	4	80,0	33,3-	92	58	63,0	50,8-	25,2	39,9	25,9	33,9		
Pensionen		
Jugendherbergen und Hütten		
Erholungs-, Ferien-, Schul.- heime u. Boardingh. zus.	6	6	100,0	0,0	294	294	100,0	0,0	12,9	12,9	17,4	18,3		
Ferienzentren, Ferienh.- wohnungen zusammen	9	8	88,9	20,0-	389	377	96,9	5,3-	30,4	31,4	33,3	35,7		
Betriebe zusammen	52	48	92,3	5,9-	2 349	2 265	96,4	2,0-	30,7	31,9	27,7	29,8		

1) Im Berichtsmonat geöffnete sowie vorübergehend geschlossene Betriebe. - 2) Ganz oder teilweise geöffnet. - 3) Anteil am Gesamt. - 4) Maximales Bettenangebot in den zurückliegenden 13 Monaten (einschl. lfd. Monat). - 5) Rechnerischer Wert (Übernachtungen/mögliche Bettentage) x 100. - 6) Rechnerischer Wert (Übernachtungen/angebotene Bettentage) x 100.

**Noch: 12. Beherbergungsstätten, Gästebetten und Kapazitätsauslastung
nach Regionalgliederung und Betriebsarten**

Kreis	September 2008								Januar - September 2008			
	Betriebe				Betten / Schlafgelegenheiten				durchschnittliche Auslastung			
	Land	darunter			insge- samt 4)	darunter			aller 5)	der ange- bote- nen 6)	aller 5)	der ange- bote- nen 6)
		Betriebsart	geöffnete 2) Betriebe			angebotene Betten / Schlafgelegenheiten						
	insge- samt 1)		zusammen	Anteil 3)	Ver- änd. gegen- über Vor- jahres- monat	insge- samt 4)	zusammen	An- teil 3)	Ver- änd. gegen- über Vor- jahres- monat	Betten / Schlaf- gelegenheiten		
		Anzahl	%		Anzahl			%				
Güstrow												
Hotels	22	22	100,0	0,0	1 359	1 355	99,7	0,2	42,3	42,4	34,7	36,7
Hotels garnis	11	11	100,0	0,0	330	313	94,8	2,8-	45,1	47,5	33,1	35,6
Gasthöfe	6	6	100,0	20,0	166	166	100,0	22,1	25,2	25,2	20,4	21,9
Pensionen	11	10	90,9	0,0	338	328	97,0	10,1	46,9	48,4	41,8	43,1
Jugendherbergen und Hütten
Erholungs-,Ferien-,Schul.- heime u. Boardingh. zus.	13	13	100,0	0,0	637	624	98,0	2,0-	25,8	26,4	27,1	28,4
Ferienzentren,Ferienh.- wohnungen zusammen	24	24	100,0	9,1	2 776	2 755	99,2	4,4	43,5	43,9	50,4	52,1
Vorsorge- u. Reha-Kliniken
Betriebe zusammen	94	93	98,9	3,3	6 312	6 245	98,9	2,8	42,7	43,2	42,5	44,5
Ludwigslust												
Hotels	24	24	100,0	4,0-	1 158	1 123	97,0	2,3-	32,2	33,2	24,4	25,2
Hotels garnis	3	3	100,0	0,0	142	137	96,5	12,3	38,8	40,2	37,6	38,9
Gasthöfe	15	15	100,0	0,0	300	293	97,7	2,1	27,6	28,3	23,3	24,1
Pensionen	8	8	100,0	14,3	145	136	93,8	1,5	22,0	23,5	18,8	22,0
Jugendherbergen und Hütten	7	7	100,0	0,0	321	319	99,4	7,8	27,5	27,7	29,6	30,6
Erholungs-,Ferien-,Schul.- heime u. Boardingh. zus.	8	7	87,5	12,5-	214	184	86,0	13,2-	14,0	16,3	17,9	19,2
Ferienzentren,Ferienh.- wohnungen zusammen	3	3	100,0	0,0	99	99	100,0	13,2-	26,7	26,7	29,1	34,2
Betriebe zusammen	68	67	98,5	1,5-	2 379	2 291	96,3	1,0-	28,9	30,0	24,9	26,1
Mecklenburg-Strelitz												
Hotels	30	29	96,7	3,6	1 515	1 420	93,7	4,9	44,3	47,3	36,4	41,0
Hotels garnis	9	9	100,0	0,0	158	154	97,5	1,3	27,8	28,7	22,5	25,6
Gasthöfe	10	10	100,0	9,1-	264	264	100,0	13,7-	24,8	24,8	20,7	21,9
Pensionen	13	11	84,6	10,0	395	333	84,3	17,3	28,8	34,2	27,4	35,8
Jugendherbergen und Hütten	7	7	100,0	0,0	599	599	100,0	6,0	45,8	45,8	30,1	31,7
Erholungs-,Ferien-,Schul.- heime u. Boardingh. zus.
Ferienzentren,Ferienh.- wohnungen zusammen	34	34	100,0	3,0	3 140	3 054	97,3	1,9	39,8	41,0	31,2	33,8
Vorsorge- u. Reha-Kliniken
Betriebe zusammen	113	110	97,3	3,8	6 869	6 622	96,4	4,5	40,7	42,4	34,0	37,6
Müritz												
Hotels	46	46	100,0	12,2	3 763	3 755	99,8	5,8	47,8	47,9	37,4	39,3
Hotels garnis	16	16	100,0	0,0	539	535	99,3	1,5	49,7	50,2	40,1	43,9
Gasthöfe	15	15	100,0	15,4	381	379	99,5	9,9	49,0	49,3	37,5	41,2
Pensionen	21	21	100,0	5,0	421	419	99,5	4,0	43,7	44,0	31,5	35,3
Jugendherbergen und Hütten	5	5	100,0	25,0	402	402	100,0	6,9	43,2	43,2	32,0	34,4
Erholungs-,Ferien-,Schul.- heime u. Boardingh. zus.	9	9	100,0	12,5	659	659	100,0	5,4	27,0	27,0	22,8	25,2
Ferienzentren,Ferienh.- wohnungen zusammen	58	56	96,6	0,0	4 740	4 683	98,8	2,8	35,2	35,7	34,2	36,8
Vorsorge- u. Reha-Kliniken	3	3	100,0	0,0	680	680	100,0	0,0	95,2	95,2	92,3	92,3
Betriebe zusammen	173	171	98,8	6,2	11 585	11 512	99,4	4,1	44,1	44,4	38,2	40,8

1) Im Berichtsmonat geöffnete sowie vorübergehend geschlossene Betriebe. - 2) Ganz oder teilweise geöffnet. - 3) Anteil am Ingesamt. - 4) Maximales Bettenangebot in den zurückliegenden 13 Monaten (einschl. lfd. Monat). - 5) Rechnerischer Wert (Übernachtungen/mögliche Bettentage) x 100. - 6) Rechnerischer Wert (Übernachtungen/angebotene Bettentage) x 100.

**Noch: 12. Beherbergungsstätten, Gästebetten und Kapazitätsauslastung
nach Regionalgliederung und Betriebsarten**

Kreis - Land - Betriebsart	September 2008								Januar - September 2008			
	Betriebe				Betten / Schlafgelegenheiten				durchschnittliche Auslastung			
	insge- samt 1)	darunter			insge- samt 4)	darunter			aller 5)	der ange- bote- nen 6)	aller 5)	der ange- bote- nen 6)
		geöffnete 2) Betriebe				angebotene Betten / Schlafgelegenheiten						
		zusammen	Anteil 3)	Ver- änd. gegen- über Vor- jahres- monat		zusammen	An- teil 3)	Ver- änd. gegen- über Vor- jahres- monat				
Anzahl		%		Anzahl		%						
Nordvorpommern												
Hotels	46	45	97,8	7,1	4 632	4 456	96,2	2,9	60,4	62,8	51,1	53,3
Hotels garnis	30	30	100,0	3,2-	865	846	97,8	4,6-	61,8	63,2	42,3	45,5
Gasthöfe	26	26	100,0	0,0	622	600	96,5	2,1-	55,0	57,7	41,8	45,7
Pensionen	26	26	100,0	4,0	627	616	98,2	3,9	43,6	44,4	31,1	34,8
Jugendherbergen und Hütten	8	8	100,0	14,3	809	752	93,0	4,4	44,5	48,0	37,3	41,1
Erholungs-,Ferien-,Schul.- heime u. Boardingh. zus.	8	8	100,0	0,0	645	596	92,4	5,8-	28,7	31,1	26,5	31,1
Ferienzentren,Ferienh.- wohnungen zusammen	140	136	97,1	0,7	7 417	7 206	97,2	1,3-	38,2	39,4	32,8	34,2
Vorsorge- u. Reha-Kliniken	6	6	100,0	0,0	1 148	1 147	99,9	0,1-	90,5	90,6	84,8	85,3
Betriebe zusammen	290	285	98,3	1,8	16 765	16 219	96,7	0,1-	49,9	51,7	42,1	44,4
Nordwestmecklenburg												
Hotels	30	29	96,7	7,4	2 837	2 780	98,0	17,3	50,5	51,5	42,6	43,8
Hotels garnis	8	7	87,5	0,0	255	215	84,3	0,0	32,5	38,6	21,4	27,9
Gasthöfe	10	10	100,0	0,0	392	389	99,2	1,0	28,6	28,9	26,4	27,0
Pensionen	19	19	100,0	5,6	553	540	97,6	6,5	36,0	37,9	27,4	29,2
Jugendherbergen und Hütten	9	8	88,9	33,3	739	709	95,9	18,6	35,9	37,5	35,6	45,3
Erholungs-,Ferien-,Schul.- heime u. Boardingh. zus.	6	6	100,0	0,0	258	225	87,2	12,5-	27,1	31,1	25,9	28,3
Ferienzentren,Ferienh.- wohnungen zusammen	73	71	97,3	4,4	6 097	5 622	92,2	12,1	26,8	29,1	25,8	27,3
Vorsorge- u. Reha-Kliniken	5	4	80,0	0,0	1 092	1 005	92,0	2,6-	92,3	100,3	86,1	91,9
Betriebe zusammen	160	154	96,3	5,5	12 223	11 485	94,0	10,6	39,3	41,9	35,8	38,2
Ostvorpommern												
Hotels	87	87	100,0	1,2	9 797	9 733	99,3	0,3	62,3	62,8	51,1	53,3
Hotels garnis	40	40	100,0	0,0	1 504	1 480	98,4	1,3-	60,3	63,1	42,3	46,6
Gasthöfe	37	37	100,0	0,0	1 266	1 246	98,4	0,8	45,9	46,7	35,1	42,3
Pensionen	38	38	100,0	0,0	1 415	1 395	98,6	0,5-	44,0	45,4	37,1	43,2
Jugendherbergen und Hütten	8	6	75,0	14,3-	694	514	74,1	9,2-	42,3	57,1	38,2	43,1
Erholungs-,Ferien-,Schul.- heime u. Boardingh. zus.	24	23	95,8	0,0	2 968	2 447	82,4	12,3-	41,9	51,0	40,0	48,7
Ferienzentren,Ferienh.- wohnungen zusammen	244	241	98,8	3,4	12 008	11 177	93,1	2,2	38,1	41,1	31,2	35,0
Vorsorge- u. Reha-Kliniken	10	10	100,0	0,0	1 858	1 858	100,0	0,0	96,6	96,6	89,5	89,5
Betriebe zusammen	488	482	98,8	1,7	31 510	29 850	94,7	0,5-	51,2	54,2	42,9	47,1
Parchim												
Hotels	32	32	100,0	0,0	2 090	2 076	99,3	4,4	50,9	51,3	38,8	39,5
Hotels garnis	8	7	87,5	0,0	213	180	84,5	1,1-	38,1	45,3	29,3	36,5
Gasthöfe	15	15	100,0	0,0	392	388	99,0	2,4	23,7	23,9	20,2	21,2
Pensionen	14	14	100,0	0,0	283	280	98,9	5,4-	24,5	24,8	19,7	21,9
Jugendherbergen und Hütten	4	4	100,0	33,3	471	471	100,0	38,9	32,9	33,3	25,2	28,9
Erholungs-,Ferien-,Schul.- heime u. Boardingh. zus.	10	9	90,0	0,0	562	502	89,3	2,7	6,0	6,8	10,9	13,8
Ferienzentren,Ferienh.- wohnungen zusammen	29	28	96,6	0,0	1 448	1 379	95,2	4,2	24,2	25,4	22,6	26,1
Vorsorge- u. Reha-Kliniken	4	4	100,0	0,0	763	754	98,8	1,2-	90,1	91,2	86,0	87,8
Betriebe zusammen	116	113	97,4	0,9	6 222	6 030	96,9	4,7	40,7	42,1	35,0	38,1

1) Im Berichtsmonat geöffnete sowie vorübergehend geschlossene Betriebe. - 2) Ganz oder teilweise geöffnet. - 3) Anteil am Ingesamt. - 4) Maximales Bettenangebot in den zurückliegenden 13 Monaten (einschl. lfd. Monat). - 5) Rechnerischer Wert (Übernachtungen/mögliche Bettentage) x 100. - 6) Rechnerischer Wert (Übernachtungen/angebotene Bettentage) x 100.

**Noch: 12. Beherbergungsstätten, Gästebetten und Kapazitätsauslastung
nach Regionalgliederung und Betriebsarten**

Kreis - Land - Betriebsart	September 2008								Januar - September 2008			
	Betriebe				Betten / Schlafgelegenheiten				durchschnittliche Auslastung			
	insge- samt 1)	darunter			insge- samt 4)	darunter			aller 5)	der ange- bote- nen 6)	aller 5)	der ange- bote- nen 6)
		geöffnete 2) Betriebe				angebotene Betten / Schlafgelegenheiten						
		zusammen	Anteil 3)	Ver- änd. gegen- über Vor- jahres monat		zusammen	An- teil 3)	Ver- änd. gegen- über Vor- jahres monat				
Anzahl		%		Anzahl		%						
Rügen												
Hotels	107	106	99,1	3,9	12 439	12 242	98,4	2,6	61,4	62,4	50,2	53,5
Hotels garnis	58	58	100,0	0,0	2 148	2 143	99,8	0,0	55,7	56,0	39,7	45,1
Gasthöfe	51	51	100,0	0,0	1 794	1 792	99,9	0,9	53,8	53,9	38,2	42,5
Pensionen	53	53	100,0	6,0	1 576	1 555	98,7	7,2	49,8	51,0	38,3	43,1
Jugendherbergen und Hütten	9	9	100,0	12,5	1 191	1 191	100,0	2,6	48,7	48,9	40,1	46,7
Erholungs-, Ferien-, Schul- heime u. Boardingh. zus.	14	14	100,0	0,0	1 172	1 170	99,8	1,6	51,1	51,5	39,2	43,4
Ferienzentren, Ferienh.- wohnungen zusammen	355	353	99,4	1,4	21 695	20 357	93,8	0,9	35,5	38,0	30,3	33,0
Vorsorge- u. Reha-Kliniken	9	9	100,0	0,0	1 676	1 676	100,0	0,0	86,4	86,4	80,0	84,7
Betriebe zusammen	656	653	99,5	2,0	43 691	42 126	96,4	1,6	47,9	49,8	39,4	42,9
Uecker-Randow												
Hotels	12	12	100,0	0,0	678	678	100,0	0,0	36,1	36,3	31,3	31,4
Hotels garnis	5	5	100,0	25,0	97	91	93,8	23,5-	19,7	21,1	14,6	19,5
Gasthöfe	9	9	100,0	12,5	170	166	97,6	3,8	25,5	26,2	18,1	19,3
Pensionen	4	4	100,0	33,3	65	63	96,9	40,0	13,9	19,0	17,6	20,7
Jugendherbergen und Hütten	5	5	100,0	0,0	512	454	88,7	10,5	32,5	36,7	28,1	39,2
Erholungs-, Ferien-, Schul- heime u. Boardingh. zus.	3	3	100,0	0,0	173	173	100,0	23,6	15,6	15,6	24,8	27,3
Ferienzentren, Ferienh.- wohnungen zusammen	12	11	91,7	0,0	1 169	1 154	98,7	1,6	21,6	21,9	24,1	25,1
Betriebe zusammen	50	49	98,0	6,5	2 864	2 779	97,0	3,3	26,6	27,6	25,8	28,3
Mecklenburg-Vorpommern												
Hotels	592	587	99,2	3,2	58 005	57 203	98,6	3,0	57,0	57,9	46,9	48,9
Hotels garnis	269	266	98,9	1,5-	10 252	9 995	97,5	1,6-	52,7	54,4	39,8	43,5
Gasthöfe	243	242	99,6	0,0	7 361	7 249	98,5	0,4-	44,4	45,2	34,2	37,4
Pensionen	271	266	98,2	5,6	7 648	7 400	96,8	6,7	41,4	43,2	33,3	37,2
Jugendherbergen und Hütten	89	85	95,5	6,3	8 015	7 499	93,6	6,2	39,5	42,3	33,3	38,2
Erholungs-, Ferien-, Schul- heime u. Boardingh. zus.	130	127	97,7	0,8	9 741	8 998	92,4	3,4-	34,5	37,6	32,2	37,1
Ferienzentren, Ferienh.- wohnungen zusammen	1 115	1 098	98,5	2,3	69 586	65 704	94,4	1,6	36,0	38,2	31,1	34,1
Vorsorge- u. Reha-Kliniken	52	51	98,1	0,0	10 088	9 991	99,0	0,1-	92,3	93,2	86,7	88,4
Betriebe zusammen	2 761	2 722	98,6	2,2	180 696	174 039	96,3	1,8	47,5	49,4	40,1	43,4

1) Im Berichtsmonat geöffnete sowie vorübergehend geschlossene Betriebe. - 2) Ganz oder teilweise geöffnet. - 3) Anteil am Ingesamt. - 4) Maximales Bettenangebot in den zurückliegenden 13 Monaten (einschl. lfd. Monat). - 5) Rechnerischer Wert (Übernachtungen/mögliche Bettentage) x 100. - 6) Rechnerischer Wert (Übernachtungen/angebotene Bettentage) x 100.

**13. Ankünfte, Übernachtungen und Aufenthaltsdauer der Gäste in Beherbergungsstätten
nach Regionalgliederung**

Kreis - Land	September 2008					Januar - September 2008				
	Ankünfte		Übernachtungen		durchschnittliche Aufenthaltsdauer 1)	Ankünfte		Übernachtungen		durchschnittliche Aufenthaltsdauer 1)
	insgesamt	Veränderung gegenüber dem Vorjahresmonat	insgesamt	Veränderung gegenüber dem Vorjahresmonat		insgesamt	Veränderung gegenüber dem Vorjahreszeitraum	insgesamt	Veränderung gegenüber dem Vorjahreszeitraum	
	Anzahl	%	Anzahl	%	Tage	Anzahl	%	Anzahl	%	Tage
Greifswald, Hansestadt	9 938	1,5	25 172	4,2	2,5	71 251	6,9	173 951	4,0	2,4
Neubrandenburg, Stadt	6 967	2,6	13 054	11,9-	1,9	45 585	6,1-	90 247	13,9-	2,0
Rostock, Hansestadt	53 070	6,2-	142 152	5,3-	2,7	421 001	1,4-	1 109 998	3,5-	2,6
Schwerin, Landeshauptstadt	20 312	2,7-	37 361	6,4-	1,8	144 622	2,9	264 563	1,5-	1,8
Stralsund, Hansestadt	19 491	16,3	41 837	12,2	2,1	135 745	16,4	287 855	11,9	2,1
Wismar, Hansestadt	9 927	13,4	25 109	2,6	2,5	69 536	4,4	185 259	4,1	2,7
Bad Doberan	63 033	1,1-	324 514	0,3	5,1	494 721	10,4	2 478 510	7,2	5,0
Demmin	8 327	10,5-	21 641	12,9-	2,6	65 282	2,0	178 163	3,7-	2,7
Güstrow	25 784	6,4-	80 848	9,8-	3,1	222 623	5,3	728 148	3,3-	3,3
Ludwigslust	11 034	7,3	20 606	4,4	1,9	80 469	9,2	159 829	7,5	2,0
Mecklenburg-Strelitz	20 874	1,1	83 920	8,7	4,0	153 019	2,6	624 849	7,3	4,1
Müritz	39 774	9,0-	153 172	7,5-	3,9	299 279	2,4-	1 206 652	0,2-	4,0
Nordvorpommern	47 999	4,5-	251 054	3,6-	5,2	364 311	3,0	1 904 856	4,0	5,2
Nordwestmecklenburg	36 132	21,4	144 147	7,7	4,0	252 644	22,5	1 159 485	12,9	4,6
Ostvorpommern	88 639	2,5-	483 692	2,1-	5,5	704 900	6,0	3 663 765	4,6	5,2
Parchim	21 490	6,4	76 018	5,1	3,5	154 126	7,0	586 476	3,2	3,8
Rügen	115 252	3,0-	627 400	0,6	5,4	909 737	6,1	4 708 512	4,1	5,2
Uecker-Randow	7 819	5,0	22 869	7,1	2,9	58 331	4,0	199 175	13,9	3,4
Mecklenburg-Vorpommern Insgesamt	605 862	1,0-	2 574 566	0,9-	4,2	4 647 182	5,6	19 710 293	4,1	4,2

1) Rechnerischer Wert Übernachtungen/Ankünfte.

**14. Ankünfte, Übernachtungen und Aufenthaltsdauer der Gäste in Beherbergungsstätten
nach Regionalgliederung und Betriebsarten**

Kreis - Land - Betriebsart	September 2008					Januar - September 2008				
	Ankünfte		Übernachtungen			Ankünfte		Übernachtungen		
	insgesamt	Veränderung gegenüber dem Vorjahresmonat	insgesamt	Veränderung gegenüber dem Vorjahresmonat	durchschnittliche Aufenthaltsdauer 1)	insgesamt	Veränderung gegenüber dem Vorjahreszeitraum	insgesamt	Veränderung gegenüber dem Vorjahreszeitraum	durchschnittliche Aufenthaltsdauer 1)
Greifswald, Hansestadt										
Hotels	7 324	0,8	19 990	9,1	2,7	52 580	3,5	134 357	4,1	2,6
Gasthöfe	689	12,2	1 213	10,9	1,8	4 295	6,3	8 154	5,7	1,9
Pensionen	509	1,2	1 022	1,4-	2,0	4 319	44,7	8 038	27,3	1,9
Jugendherbergen und Hütten Ferienzentren, Ferienh.- wohnungen zusammen
Betriebe zusammen	9 938	1,5	25 172	4,2	2,5	71 251	6,9	173 951	4,0	2,4
Neubrandenburg, Stadt										
Hotels	5 913	4,0	10 994	12,0-	1,9	37 912	5,2-	74 512	14,6-	2,0
Hotels garnis	264	43,5	515	14,5-	2,0	2 076	6,8-	4 180	0,3	2,0
Gasthöfe
Pensionen
Erholungs-, Ferien-, Schul.- heime u. Boardingh. zus.
Betriebe zusammen	6 967	2,6	13 054	11,9-	1,9	45 585	6,1-	90 247	13,9-	2,0
Rostock, Hansestadt										
Hotels	36 699	5,4-	85 150	5,8-	2,3	294 032	2,5	667 964	1,3	2,3
Hotels garnis	8 088	0,5	30 844	19,0	3,8	66 679	6,4	238 418	15,8	3,6
Gasthöfe	1 262	1,5	2 631	12,8-	2,1	8 726	9,6-	21 490	10,2-	2,5
Pensionen	921	4,0	3 068	8,2-	3,3	6 520	7,6-	21 824	20,3-	3,3
Jugendherbergen und Hütten Erholungs-, Ferien-, Schul.- heime u. Boardingh. zus.	2 324	16,3	6 139	1,0-	2,6	17 095	10,7	45 039	3,5-	2,6
Ferienzentren, Ferienh.- wohnungen zusammen	1 573	17,7-	4 164	20,9-	2,6	12 961	9,2-	36 991	9,2-	2,9
Betriebe zusammen	53 070	6,2-	142 152	5,3-	2,7	421 001	1,4-	1 109 998	3,5-	2,6
Schwerin, Landeshauptstadt										
Hotels	14 775	2,1-	25 808	6,5-	1,7	104 085	2,5	179 994	2,9-	1,7
Hotels garnis	2 771	6,5-	4 954	9,4-	1,8	21 080	0,5-	38 383	1,6-	1,8
Gasthöfe	636	30,8-	1 234	19,3-	1,9	5 737	4,6-	9 857	5,8-	1,7
Pensionen
Jugendherbergen und Hütten Erholungs-, Ferien-, Schul.- heime u. Boardingh. zus.
Ferienzentren, Ferienh.- wohnungen zusammen
Betriebe zusammen	20 312	2,7-	37 361	6,4-	1,8	144 622	2,9	264 563	1,5-	1,8

1) Rechnerischer Wert Übernachtungen/Ankünfte.

Noch: 14. Ankünfte, Übernachtungen und Aufenthaltsdauer der Gäste in Beherbergungsstätten
nach Regionalgliederung und Betriebsarten

Kreis - Land - Betriebsart	September 2008					Januar - September 2008				
	Ankünfte		Übernachtungen			Ankünfte		Übernachtungen		
	insgesamt	Veränderung gegenüber dem Vorjahresmonat	insgesamt	Veränderung gegenüber dem Vorjahresmonat	durchschnittliche Aufenthaltsdauer 1)	insgesamt	Veränderung gegenüber dem Vorjahreszeitraum	insgesamt	Veränderung gegenüber dem Vorjahreszeitraum	durchschnittliche Aufenthaltsdauer 1)
Stralsund, Hansestadt										
Hotels	13 536	17,0	29 108	13,2	2,2	94 926	16,1	201 367	10,8	2,1
Hotels garnis	3 639	0,1-	7 136	4,5-	2,0	24 414	4,2	46 835	1,2-	1,9
Gasthöfe
Pensionen	1 283	123,5	2 688	88,1	2,1	8 890	120,3	17 870	113,1	2,0
Jugendherbergen und Hütten Ferienzentren, Ferienh.- wohnungen zusammen
	178	3,3-	677	16,1	3,8	1 231	6,4-	4 753	14,8	3,9
Betriebe zusammen	19 491	16,3	41 837	12,2	2,1	135 745	16,4	287 855	11,9	2,1
Wismar, Hansestadt										
Hotels	5 704	20,3	10 563	1,2-	1,9	38 518	5,9	74 181	3,6	1,9
Hotels garnis	737	1,4	1 441	9,4-	2,0	4 806	5,9-	11 051	7,8-	2,3
Gasthöfe	1 674	14,9	3 214	7,9	1,9	11 835	0,7	22 317	3,4-	1,9
Pensionen	603	16,1-	1 368	6,1-	2,3	5 222	1,6-	10 493	0,5-	2,0
Jugendherbergen und Hütten Ferienzentren, Ferienh.- wohnungen zusammen
Vorsorge- u. Reha-Kliniken	84	16,8-	415	24,7-	4,9	763	5,0-	4 032	3,0-	5,3

Betriebe zusammen	9 927	13,4	25 109	2,6	2,5	69 536	4,4	185 259	4,1	2,7
Bad Doberan										
Hotels	29 174	4,9-	118 361	3,0-	4,1	240 955	9,9	903 934	4,5	3,8
Hotels garnis	5 182	12,7	15 377	4,0	3,0	37 658	17,8	109 528	7,0	2,9
Gasthöfe	4 054	1,1	13 423	3,3	3,3	32 297	0,5-	97 836	12,9	3,0
Pensionen	3 063	6,5	12 473	9,4	4,1	24 517	26,4	92 326	20,9	3,8
Jugendherbergen und Hütten Erholungs-, Ferien-, Schul.- heime u. Boardingh. zus.	1 569	47,0	4 677	45,4	3,0	13 654	29,3	43 320	13,8	3,2
Ferienzentren, Ferienh.- wohnungen zusammen	1 757	1,7-	12 290	2,6-	7,0	14 666	8,6	102 698	8,6	7,0
Vorsorge- u. Reha-Kliniken	15 178	2,9-	90 264	0,3-	5,9	105 079	8,2	633 884	4,3	6,0
	3 056	0,5-	57 649	3,1	18,9	25 895	8,2	494 984	12,0	19,1
Betriebe zusammen	63 033	1,1-	324 514	0,3	5,1	494 721	10,4	2 478 510	7,2	5,0
Demmin										
Hotels	4 275	16,9-	11 420	23,4-	2,7	34 954	3,5-	90 771	8,1-	2,6
Hotels garnis	1 053	8,3	1 741	3,9	1,7	7 171	8,7	12 575	7,5	1,8
Gasthöfe	364	50,2-	695	47,7-	1,9	3 818	2,1-	6 727	10,4-	1,8
Pensionen
Jugendherbergen und Hütten Erholungs-, Ferien-, Schul.- heime u. Boardingh. zus.
Ferienzentren, Ferienh.- wohnungen zusammen	455	34,6	1 135	49,5	2,5	5 276	33,7	13 977	15,0	2,6
Vorsorge- u. Reha-Kliniken	1 157	3,9-	3 552	1,8	3,1	8 232	7,2	36 252	4,0-	4,4

Betriebe zusammen	8 327	10,5-	21 641	12,9-	2,6	65 282	2,0	178 163	3,7-	2,7

1) Rechnerischer Wert Übernachtungen/Ankünfte.

Noch: 14. Ankünfte, Übernachtungen und Aufenthaltsdauer der Gäste in Beherbergungsstätten
nach Regionalgliederung und Betriebsarten

Kreis - Land - Betriebsart	September 2008					Januar - September 2008				
	Ankünfte		Übernachtungen			Ankünfte		Übernachtungen		
	insgesamt	Veränderung gegenüber dem Vorjahresmonat	insgesamt	Veränderung gegenüber dem Vorjahresmonat	durchschnittliche Aufenthaltsdauer 1)	insgesamt	Veränderung gegenüber dem Vorjahreszeitraum	insgesamt	Veränderung gegenüber dem Vorjahreszeitraum	durchschnittliche Aufenthaltsdauer 1)
Güstrow										
Hotels	7 678	1,7	17 236	6,3-	2,2	58 871	3,6	128 755	0,3-	2,2
Hotels garnis	2 266	7,6	4 463	14,0	2,0	15 866	15,7	30 194	19,5	1,9
Gasthöfe	654	64,3	1 254	34,5	1,9	5 233	62,0	9 344	47,1	1,8
Pensionen	1 694	16,3	4 759	11,6	2,8	14 572	39,4	39 039	28,8	2,7
Jugendherbergen und Hütten
Erholungs-, Ferien-, Schul- heime u. Boardingh. zus.	2 298	8,8-	4 934	8,8-	2,1	18 641	0,4	47 982	1,7	2,6
Ferienzentren, Ferienh.- wohnungen zusammen	8 884	23,3-	36 233	20,7-	4,1	92 389	1,0-	372 533	11,0-	4,0
Vorsorge- u. Reha-Kliniken
Betriebe zusammen	25 784	6,4-	80 848	9,8-	3,1	222 623	5,3	728 148	3,3-	3,3
Ludwigslust										
Hotels	6 898	9,6	11 174	6,9	1,6	46 741	6,1	78 275	0,9	1,7
Hotels garnis	746	0,4	1 651	6,1-	2,2	6 464	17,8	13 575	24,8	2,1
Gasthöfe	1 362	5,3-	2 486	12,4-	1,8	9 989	16,9	19 209	16,9	1,9
Pensionen	577	25,4	955	46,7	1,7	3 808	11,5	7 181	20,7	1,9
Jugendherbergen und Hütten	957	13,0	2 648	18,5	2,8	8 550	17,3	23 302	13,6	2,7
Erholungs-, Ferien-, Schul- heime u. Boardingh. zus.	353	1,1	899	8,8-	2,5	3 601	2,2-	10 769	8,2	3,0
Ferienzentren, Ferienh.- wohnungen zusammen	141	10,8-	793	3,1-	5,6	1 316	8,5	7 518	2,6	5,7
Betriebe zusammen	11 034	7,3	20 606	4,4	1,9	80 469	9,2	159 829	7,5	2,0
Mecklenburg-Strelitz										
Hotels	8 048	0,7	20 137	0,5	2,5	60 805	3,6	149 327	8,4	2,5
Hotels garnis	525	3,8	1 319	14,8	2,5	4 135	11,9	9 619	13,1	2,3
Gasthöfe	978	26,8-	1 968	23,6-	2,0	8 210	18,4-	15 967	14,8-	1,9
Pensionen	1 178	11,8	3 411	9,1-	2,9	8 217	20,3	26 872	5,6	3,3
Jugendherbergen und Hütten	2 327	24,8	8 236	38,6	3,5	14 770	12,7	47 743	6,8	3,2
Erholungs-, Ferien-, Schul- heime u. Boardingh. zus.
Ferienzentren, Ferienh.- wohnungen zusammen	6 652	1,3-	37 491	15,4	5,6	46 603	0,0	265 623	11,2	5,7
Vorsorge- u. Reha-Kliniken
Betriebe zusammen	20 874	1,1	83 920	8,7	4,0	153 019	2,6	624 849	7,3	4,1
Müritz										
Hotels	18 350	8,2-	53 975	4,9-	2,9	133 417	3,7-	378 504	1,5	2,8
Hotels garnis	2 667	12,1-	8 040	17,6-	3,0	20 758	8,5	59 123	6,0	2,8
Gasthöfe	2 293	2,5-	5 597	1,0	2,4	16 155	10,5	38 166	10,5	2,4
Pensionen	1 599	13,4	5 525	6,6	3,5	10 960	7,5	35 633	8,6	3,3
Jugendherbergen und Hütten	1 902	8,7	5 211	11,5	2,7	12 097	11,2	34 469	8,3	2,8
Erholungs-, Ferien-, Schul- heime u. Boardingh. zus.	1 760	7,7-	5 346	8,2-	3,0	11 465	2,6	41 246	5,0-	3,6
Ferienzentren, Ferienh.- wohnungen zusammen	10 119	17,5-	50 064	14,1-	4,9	85 530	8,4-	447 540	5,6-	5,2
Vorsorge- u. Reha-Kliniken	1 084	8,5	19 414	1,3-	17,9	8 897	0,9	171 971	4,7	19,3
Betriebe zusammen	39 774	9,0-	153 172	7,5-	3,9	299 279	2,4-	1 206 652	0,2-	4,0

1) Rechnerischer Wert Übernachtungen/Ankünfte.

Noch: 14. Ankünfte, Übernachtungen und Aufenthaltsdauer der Gäste in Beherbergungsstätten
nach Regionalgliederung und Betriebsarten

Kreis - Land - Betriebsart	September 2008					Januar - September 2008				
	Ankünfte		Übernachtungen			Ankünfte		Übernachtungen		
	insgesamt	Veränderung gegenüber dem Vorjahresmonat	insgesamt	Veränderung gegenüber dem Vorjahresmonat	durchschnittliche Aufenthaltsdauer 1)	insgesamt	Veränderung gegenüber dem Vorjahreszeitraum	insgesamt	Veränderung gegenüber dem Vorjahreszeitraum	durchschnittliche Aufenthaltsdauer 1)
Nordvorpommern										
Hotels	22 425	0,8	83 959	0,9-	3,7	171 933	5,1	625 892	9,7	3,6
Hotels garnis	3 865	1,0	16 034	1,8-	4,1	25 932	4,1	102 339	5,1	3,9
Gasthöfe	2 559	18,0-	10 261	7,1-	4,0	19 305	2,4-	71 478	2,2-	3,7
Pensionen	1 827	20,4-	8 197	5,7-	4,5	13 867	0,9	53 809	5,4-	3,9
Jugendherbergen und Hütten	3 306	1,6	10 793	2,4-	3,3	21 873	9,0	79 866	5,5	3,7
Erholungs-, Ferien-, Schul- heime u. Boardingh. zus.	1 204	5,3-	5 560	21,7-	4,6	9 318	3,9	46 898	5,6	5,0
Ferienzentren, Ferienh.- wohnungen zusammen	11 029	12,1-	85 075	7,1-	7,7	88 236	1,5-	657 885	1,4-	7,5
Vorsorge- u. Reha-Kliniken	1 784	5,1	31 175	4,2	17,5	13 847	6,6	266 689	8,6	19,3
Betriebe zusammen	47 999	4,5-	251 054	3,6-	5,2	364 311	3,0	1 904 856	4,0	5,2
Nordwestmecklenburg										
Hotels	18 931	26,9	42 948	15,4	2,3	124 976	25,0	318 294	16,0	2,5
Hotels garnis	1 032	6,0	2 488	8,8-	2,4	5 760	7,9-	14 966	22,9-	2,6
Gasthöfe	1 098	7,2	3 369	8,0	3,1	9 025	3,6	28 053	6,0	3,1
Pensionen	1 322	13,8-	5 976	8,5	4,5	10 897	8,0	39 789	17,3	3,7
Jugendherbergen und Hütten	2 370	6,4	7 969	7,9	3,4	18 301	17,0	67 560	13,4	3,7
Erholungs-, Ferien-, Schul- heime u. Boardingh. zus.	489	32,8-	2 097	28,7-	4,3	4 671	3,3-	18 291	7,8-	3,9
Ferienzentren, Ferienh.- wohnungen zusammen	9 634	31,8	49 072	7,3	5,1	67 582	34,5	415 049	21,2	6,1
Vorsorge- u. Reha-Kliniken	1 256	19,1	30 228	3,4	24,1	11 432	9,5	257 483	2,3	22,5
Betriebe zusammen	36 132	21,4	144 147	7,7	4,0	252 644	22,5	1 159 485	12,9	4,6
Ostvorpommern										
Hotels	42 210	0,4-	183 201	4,1-	4,3	341 399	6,4	1 368 567	1,7	4,0
Hotels garnis	6 261	7,6	27 226	1,4	4,3	43 650	6,8	174 216	4,5	4,0
Gasthöfe	3 729	6,4-	17 442	6,4	4,7	27 691	4,4-	119 941	1,4	4,3
Pensionen	4 007	9,0-	18 661	13,1-	4,7	33 284	14,0	141 876	6,7	4,3
Jugendherbergen und Hütten	2 583	9,7-	8 805	8,1-	3,4	17 229	4,9	65 878	1,8	3,8
Erholungs-, Ferien-, Schul- heime u. Boardingh. zus.	7 741	11,0-	37 352	10,9-	4,8	64 645	3,3	329 313	3,3	5,1
Ferienzentren, Ferienh.- wohnungen zusammen	19 524	2,9-	137 156	3,6	7,0	154 788	7,2	1 008 417	10,2	6,5
Vorsorge- u. Reha-Kliniken	2 584	4,0-	53 849	0,8-	20,8	22 214	3,8	455 557	3,5	20,5
Betriebe zusammen	88 639	2,5-	483 692	2,1-	5,5	704 900	6,0	3 663 765	4,6	5,2
Parchim										
Hotels	12 775	8,4	31 937	9,5	2,5	89 660	9,1	219 042	9,5	2,4
Hotels garnis	891	15,4-	2 432	5,6-	2,7	6 929	7,1	17 167	11,7	2,5
Gasthöfe	1 240	5,4	2 782	3,3	2,2	9 087	5,7	21 331	10,6	2,3
Pensionen	734	4,9	2 084	30,8	2,8	6 091	2,8	15 545	2,9	2,6
Jugendherbergen und Hütten	1 579	29,6	4 655	43,7	2,9	8 235	10,6	26 434	28,2	3,2
Erholungs-, Ferien-, Schul- heime u. Boardingh. zus.	600	26,3	1 012	24,5-	1,7	5 721	9,7	18 089	12,3-	3,2
Ferienzentren, Ferienh.- wohnungen zusammen	2 748	4,0-	10 496	4,5-	3,8	20 445	2,2	87 452	3,2-	4,3
Vorsorge- u. Reha-Kliniken	923	0,1	20 620	0,6-	22,3	7 958	2,8-	181 416	2,9-	22,8
Betriebe zusammen	21 490	6,4	76 018	5,1	3,5	154 126	7,0	586 476	3,2	3,8

1) Rechnerischer Wert Übernachtungen/Ankünfte.

Noch: 14. Ankünfte, Übernachtungen und Aufenthaltsdauer der Gäste in Beherbergungsstätten nach Regionalgliederung und Betriebsarten

Kreis - Land - Betriebsart	September 2008					Januar - September 2008				
	Ankünfte		Übernachtungen			Ankünfte		Übernachtungen		
	insgesamt	Veränderung gegenüber dem Vorjahresmonat	insgesamt	Veränderung gegenüber dem Vorjahresmonat	durchschnittliche Aufenthaltsdauer 1)	insgesamt	Veränderung gegenüber dem Vorjahreszeitraum	insgesamt	Veränderung gegenüber dem Vorjahreszeitraum	durchschnittliche Aufenthaltsdauer 1)
Rügen										
Hotels	51 353	2,6-	229 194	2,5	4,5	418 774	9,3	1 690 970	6,4	4,0
Hotels garnis	8 251	5,6	35 900	5,0	4,4	60 042	18,0	237 692	13,5	4,0
Gasthöfe	7 764	0,5-	28 946	1,8	3,7	51 504	2,4-	189 482	3,5	3,7
Pensionen	5 390	5,0	23 544	6,0	4,4	37 970	17,2	160 580	15,1	4,2
Jugendherbergen und Hütten	4 577	7,6	17 394	5,0	3,8	31 125	12,4	130 728	14,7	4,2
Erholungs-, Ferien-, Schulheime u. Boardingh. zus.	2 578	20,2	17 958	5,2	7,0	17 458	5,7	125 739	3,4	7,2
Ferienzentren, Ferienwohnungen zusammen	33 178	10,4-	231 013	3,7-	7,0	273 967	0,5-	1 800 336	0,2-	6,6
Vorsorge- u. Reha-Kliniken	2 161	11,7	43 451	3,7	20,1	18 897	3,5	372 985	3,2	19,7
Betriebe zusammen	115 252	3,0-	627 400	0,6	5,4	909 737	6,1	4 708 512	4,1	5,2
Uecker-Randow										
Hotels	3 486	0,3-	7 350	7,9-	2,1	26 560	1,8	58 195	5,2	2,2
Hotels garnis	294	37,7-	574	27,0-	2,0	2 158	13,4-	4 094	13,0-	1,9
Gasthöfe	697	12,5-	1 303	8,0-	1,9	5 008	16,7-	8 435	21,9-	1,7
Pensionen	224	28,0	271	11,1	1,2	1 789	50,2	2 785	24,3	1,6
Jugendherbergen und Hütten	1 574	22,1	4 994	37,9	3,2	10 074	8,6	39 489	12,8	3,9
Erholungs-, Ferien-, Schulheime u. Boardingh. zus.	475	67,8	808	3,3-	1,7	2 713	16,6	9 054	37,5	3,3
Ferienzentren, Ferienwohnungen zusammen	1 069	14,6	7 569	16,9	7,1	10 029	15,3	77 123	28,0	7,7
Betriebe zusammen	7 819	5,0	22 869	7,1	2,9	58 331	4,0	199 175	13,9	3,4
Mecklenburg-Vorpommern										
Hotels	309 554	0,4	992 505	0,9-	3,2	2 371 098	6,5	7 342 901	4,4	3,1
Hotels garnis	48 532	2,2	162 135	2,9	3,3	355 578	8,7	1 123 955	8,5	3,2
Gasthöfe	31 226	4,2-	98 041	0,2-	3,1	229 202	0,6-	689 965	3,2	3,0
Pensionen	25 428	2,9	94 975	1,9	3,7	194 414	17,0	681 318	11,3	3,5
Jugendherbergen und Hütten	30 520	12,2	95 048	10,5	3,1	210 095	13,0	700 631	9,0	3,3
Erholungs-, Ferien-, Schulheime u. Boardingh. zus.	23 819	5,3-	100 916	8,0-	4,2	189 083	2,9	861 442	2,5	4,6
Ferienzentren, Ferienwohnungen zusammen	122 520	7,9-	751 480	3,3-	6,1	976 694	1,2	5 908 779	1,4	6,0
Vorsorge- u. Reha-Kliniken	14 263	4,0	279 466	2,1	19,6	121 018	4,9	2 401 302	5,2	19,8
Betriebe zusammen	605 862	1,0-	2 574 566	0,9-	4,2	4 647 182	5,6	19 710 293	4,1	4,2

1) Rechnerischer Wert Übernachtungen/Ankünfte.

**15. Beherbergungsstätten, Gästebetten und Kapazitätsauslastung
nach Reisegebieten und Betriebsarten**

Reisegebiet - Betriebsart	September 2008										Januar - September 2008			
	Betriebe				Betten / Schlafgelegenheiten				durchschnittliche Auslastung					
	insge- samt 1)	darunter			insge- samt 4)	darunter			aller 5)	der ange- bote- nen 6)	aller 5)	der ange- bote- nen 6)		
		geöffnete 2) Betriebe				angebotene Betten / Schlafgelegenheiten								
		zusammen	Anteil 3)	Ver- änd. gegen- über Vor- jahres monat		zusammen	An- teil 3)	Ver- änd. gegen- über Vor- jahres monat					Betten / Schlaf- gelegenheiten	
Anzahl		%		Anzahl		%								
Rügen/Hiddensee														
Hotels	107	106	99,1	3,9	12 439	12 242	98,4	2,6	61,4	62,4	50,2	53,5		
Hotels garnis	58	58	100,0	0,0	2 148	2 143	99,8	0,0	55,7	56,0	39,7	45,1		
Gasthöfe	51	51	100,0	0,0	1 794	1 792	99,9	0,9	53,8	53,9	38,2	42,5		
Pensionen	53	53	100,0	6,0	1 576	1 555	98,7	7,2	49,8	51,0	38,3	43,1		
Jugendherbergen und Hütten	9	9	100,0	12,5	1 191	1 191	100,0	2,6	48,7	48,9	40,1	46,7		
Erholungs-, Ferien-, Schul- heime u. Boardingh. zus.	14	14	100,0	0,0	1 172	1 170	99,8	1,6	51,1	51,5	39,2	43,4		
Ferienzentren, Ferienh.- wohnungen zusammen	355	353	99,4	1,4	21 695	20 357	93,8	0,9	35,5	38,0	30,3	33,0		
Vorsorge- u. Reha-Kliniken	9	9	100,0	0,0	1 676	1 676	100,0	0,0	86,4	86,4	80,0	84,7		
Betriebe zusammen	656	653	99,5	2,0	43 691	42 126	96,4	1,6	47,9	49,8	39,4	42,9		
Vorpommern														
Hotels	169	168	99,4	3,1	17 976	17 733	98,6	3,2	60,0	60,9	49,6	51,6		
Hotels garnis	86	86	100,0	1,1-	2 848	2 799	98,3	5,1-	59,7	61,6	41,7	45,4		
Gasthöfe	76	76	100,0	1,3	2 156	2 110	97,9	0,1	46,8	48,1	35,6	41,0		
Pensionen	78	78	100,0	4,0	2 314	2 279	98,5	4,5	44,4	46,0	35,8	40,9		
Jugendherbergen und Hütten	23	21	91,3	0,0	2 301	2 006	87,2	1,6	41,1	47,1	35,4	40,6		
Erholungs-, Ferien-, Schul- heime u. Boardingh. zus.	35	34	97,1	0,0	3 786	3 216	84,9	9,7-	38,5	45,4	37,2	44,8		
Ferienzentren, Ferienh.- wohnungen zusammen	401	393	98,0	2,3	20 706	19 649	94,9	0,8	37,3	39,4	31,5	34,2		
Vorsorge- u. Reha-Kliniken	16	16	100,0	0,0	3 006	3 005	100,0	0,0	94,3	94,3	87,7	87,9		
Betriebe zusammen	884	872	98,6	2,0	55 093	52 797	95,8	0,7	49,9	52,2	41,9	45,3		
Mecklenburgische Ostseeküste														
Hotels	120	119	99,2	3,5	14 063	13 888	98,8	3,4	60,9	61,7	51,5	52,8		
Hotels garnis	59	57	96,6	5,0-	3 207	3 073	95,8	0,9-	52,1	54,4	42,6	45,8		
Gasthöfe	44	44	100,0	2,2-	1 636	1 620	99,0	1,3-	46,1	46,6	37,9	39,0		
Pensionen	65	64	98,5	6,7	2 029	1 940	95,6	8,6	37,6	39,6	30,6	32,8		
Jugendherbergen und Hütten	24	22	91,7	4,8	1 973	1 756	89,0	5,0	35,1	39,6	32,7	40,0		
Erholungs-, Ferien-, Schul- heime u. Boardingh. zus.	23	23	100,0	4,2-	1 519	1 462	96,2	6,3-	40,7	42,4	37,0	41,2		
Ferienzentren, Ferienh.- wohnungen zusammen	201	198	98,5	4,8	14 583	13 341	91,5	2,7	34,3	37,5	27,9	32,0		
Vorsorge- u. Reha-Kliniken	17	16	94,1	0,0	3 391	3 304	97,4	0,1-	92,4	94,8	86,5	88,4		
Betriebe zusammen	553	543	98,2	2,5	42 401	40 384	95,2	2,2	50,0	52,5	42,5	46,0		

1) Im Berichtsmonat geöffnete sowie vorübergehend geschlossene Betriebe. - 2) Ganz oder teilweise geöffnet. - 3) Anteil am Ingesamt. - 4) Maximales Bettenangebot in den zurückliegenden 13 Monaten (einschl. lfd. Monat). - 5) Rechnerischer Wert (Übernachtungen/mögliche Bettentage) x 100. - 6) Rechnerischer Wert (Übernachtungen/angebotene Bettentage) x 100.

Noch: 15. Beherbergungsstätten, Gästebetten und Kapazitätsauslastung
nach Reisegebieten und Betriebsarten

Reisegebiet - Betriebsart	September 2008								Januar - September 2008			
	Betriebe				Betten / Schlafgelegenheiten				durchschnittliche Auslastung			
	insge- samt 1)	darunter			insge- samt 4)	darunter			aller 5)	der ange- bote- nen 6)	aller 5)	der ange- bote- nen 6)
		geöffnete 2) Betriebe				angebotene Betten / Schlafgelegenheiten						
		zusammen	Anteil 3)	Ver- änd. gegen- über Vor- jahres monat		zusammen	An- teil 3)	Ver- änd. gegen- über Vor- jahres monat				
Anzahl		%		Anzahl		%						
Westmecklenburg												
Hotels	75	75	100,0	1,3-	4 965	4 906	98,8	1,1	46,3	46,8	35,2	35,8
Hotels garnis	20	19	95,0	0,0	790	752	95,2	1,9	38,1	40,1	32,3	34,4
Gasthöfe	35	35	100,0	0,0	857	845	98,6	1,7	25,3	25,6	21,6	22,4
Pensionen	23	23	100,0	4,5	440	428	97,3	3,2-	24,4	25,1	20,1	22,6
Jugendherbergen und Hütten	13	13	100,0	18,2	943	941	99,8	29,6	30,4	30,7	28,3	30,6
Erholungs-, Ferien-, Schul.- heime u. Boardingh. zus.	20	18	90,0	5,3-	1 066	965	90,5	2,6-	17,8	19,7	17,2	20,5
Ferienzentren, Ferienh.- wohnungen zusammen	33	32	97,0	3,2	1 557	1 488	95,6	3,5	24,4	25,6	23,0	26,6
Vorsorge- u. Reha-Kliniken	4	4	100,0	0,0	763	754	98,8	1,2-	90,1	91,2	86,0	87,8
Betriebe zusammen	223	219	98,2	0,9	11 381	11 079	97,3	2,8	39,2	40,4	32,9	35,1
Mecklenburgische Schweiz und Seenplatte												
Hotels	121	119	98,3	5,3	8 562	8 434	98,5	3,4	44,3	45,0	35,4	37,6
Hotels garnis	46	46	100,0	0,0	1 259	1 228	97,5	0,1	42,6	43,7	33,1	36,5
Gasthöfe	37	36	97,3	0,0	918	882	96,1	4,1-	35,1	36,5	28,1	30,9
Pensionen	52	48	92,3	6,7	1 289	1 198	92,9	11,1	37,5	40,3	31,6	36,1
Jugendherbergen und Hütten	20	20	100,0	5,3	1 607	1 605	99,9	5,0	41,3	41,4	28,6	31,0
Erholungs-, Ferien-, Schul.- heime u. Boardingh. zus.	38	38	100,0	8,6	2 198	2 185	99,4	6,7	22,8	23,1	23,9	26,4
Ferienzentren, Ferienh.- wohnungen zusammen	125	122	97,6	0,8	11 045	10 869	98,4	2,7	38,4	39,1	37,3	39,8
Vorsorge- u. Reha-Kliniken	6	6	100,0	0,0	1 252	1 252	100,0	0,0	96,9	96,9	94,5	94,5
Betriebe zusammen	445	435	97,8	3,3	28 130	27 653	98,3	3,2	41,8	42,6	37,0	39,7
Mecklenburg-Vorpommern												
Hotels	592	587	99,2	3,2	58 005	57 203	98,6	3,0	57,0	57,9	46,9	48,9
Hotels garnis	269	266	98,9	1,5-	10 252	9 995	97,5	1,6-	52,7	54,4	39,8	43,5
Gasthöfe	243	242	99,6	0,0	7 361	7 249	98,5	0,4-	44,4	45,2	34,2	37,4
Pensionen	271	266	98,2	5,6	7 648	7 400	96,8	6,7	41,4	43,2	33,3	37,2
Jugendherbergen und Hütten	89	85	95,5	6,3	8 015	7 499	93,6	6,2	39,5	42,3	33,3	38,2
Erholungs-, Ferien-, Schul.- heime u. Boardingh. zus.	130	127	97,7	0,8	9 741	8 998	92,4	3,4-	34,5	37,6	32,2	37,1
Ferienzentren, Ferienh.- wohnungen zusammen	1 115	1 098	98,5	2,3	69 586	65 704	94,4	1,6	36,0	38,2	31,1	34,1
Vorsorge- u. Reha-Kliniken	52	51	98,1	0,0	10 088	9 991	99,0	0,1-	92,3	93,2	86,7	88,4
Betriebe zusammen	2 761	2 722	98,6	2,2	180 696	174 039	96,3	1,8	47,5	49,4	40,1	43,4

1) Im Berichtsmonat geöffnete sowie vorübergehend geschlossene Betriebe. - 2) Ganz oder teilweise geöffnet. - 3) Anteil am Ingesamt. - 4) Maximales Bettenangebot in den zurückliegenden 13 Monaten (einschl. lfd. Monat). - 5) Rechnerischer Wert (Übernachtungen/mögliche Bettentage) x 100. - 6) Rechnerischer Wert (Übernachtungen/angebotene Bettentage) x 100.

**16. Ankünfte, Übernachtungen und Aufenthaltsdauer der Gäste in Beherbergungsbetrieben
(einschließlich Camping) nach Reisegebieten und Betriebsarten**

Reisegebiet - Betriebsart	September 2008					Januar - September 2008				
	Ankünfte		Übernachtungen		durchschnittliche Aufenthaltsdauer 1)	Ankünfte		Übernachtungen		durchschnittliche Aufenthaltsdauer 1)
	insgesamt	Veränderung gegenüber dem Vorjahresmonat	insgesamt	Veränderung gegenüber dem Vorjahresmonat		insgesamt	Veränderung gegenüber dem Vorjahreszeitraum	insgesamt	Veränderung gegenüber dem Vorjahreszeitraum	
	Anzahl	%	Anzahl	%	Tage	Anzahl	%	Anzahl	%	Tage
Rügen/Hiddensee										
Hotels	51 353	2,6-	229 194	2,5	4,5	418 774	9,3	1 690 970	6,4	4,0
Hotels garnis	8 251	5,6	35 900	5,0	4,4	60 042	18,0	237 692	13,5	4,0
Gasthöfe	7 764	0,5-	28 946	1,8	3,7	51 504	2,4-	189 482	3,5	3,7
Pensionen	5 390	5,0	23 544	6,0	4,4	37 970	17,2	160 580	15,1	4,2
Jugendherbergen und Hütten	4 577	7,6	17 394	5,0	3,8	31 125	12,4	130 728	14,7	4,2
Campingplätze	15 632	33,6	58 582	36,5	3,7	156 205	19,1	760 360	26,6	4,9
Erholungs-, Ferien- und Schulungsheime	2 578	20,2	17 958	5,2	7,0	17 458	5,7	125 739	3,4	7,2
Ferienzentren	11 191	6,9-	69 281	0,6	6,2	93 925	5,0-	548 080	3,1-	5,8
Ferienhäuser, -wohnungen	21 987	12,1-	161 732	5,5-	7,4	180 042	1,9	1 252 256	1,2	7,0
Vorsorge- u. Reha-Kliniken	2 161	11,7	43 451	3,7	20,1	18 897	3,5	372 985	3,2	19,7
Betriebe zusammen	130 884	0,3	685 982	2,9	5,2	1 065 942	7,8	5 468 872	6,8	5,1
Vorpommern										
Hotels	88 981	2,3	323 608	1,3-	3,6	687 398	6,9	2 388 378	4,7	3,5
Hotels garnis	14 059	2,2	50 970	0,9-	3,6	96 154	4,8	327 484	3,5	3,4
Gasthöfe	7 722	9,9-	30 301	0,9	3,9	56 689	4,2-	208 699	0,9-	3,7
Pensionen	7 850	1,2-	30 839	6,2-	3,9	62 149	21,5	224 378	8,5	3,6
Jugendherbergen und Hütten	8 993	1,0	28 339	0,4	3,2	59 910	7,1	213 324	5,5	3,6
Campingplätze	18 693	10,0	99 066	11,6	5,3	254 308	5,3	1 343 610	5,5	5,3
Erholungs-, Ferien- und Schulungsheime	9 420	8,1-	43 720	12,3-	4,6	76 676	3,8	385 265	4,2	5,0
Ferienzentren	532	66,8-	3 360	27,6	6,3	4 921	58,6	29 975	24,9	6,1
Ferienhäuser, -wohnungen	31 961	6,3-	228 463	0,7-	7,1	254 580	3,8	1 729 853	5,8	6,8
Vorsorge- u. Reha-Kliniken	4 368	0,5-	85 024	0,9	19,5	36 061	4,9	722 246	5,3	20,0
Betriebe zusammen	192 579	0,2	923 690	0,2-	4,8	1 588 846	6,0	7 573 212	5,1	4,8
Mecklenburgische Ostseeküste										
Hotels	90 508	1,5	257 022	1,3-	2,8	698 481	8,7	1 964 373	5,0	2,8
Hotels garnis	15 039	4,8	50 150	11,4	3,3	114 903	8,4	373 963	10,1	3,3
Gasthöfe	8 088	4,6	22 637	2,4	2,8	61 883	1,1-	169 696	6,0	2,7
Pensionen	5 909	1,8-	22 885	5,4	3,9	47 156	12,7	164 432	10,9	3,5
Jugendherbergen und Hütten	7 071	16,7	20 791	9,3	2,9	55 001	17,2	171 246	6,6	3,1
Campingplätze
Erholungs-, Ferien- und Schulungsheime	3 819	13,7-	18 551	10,9-	4,9	32 298	0,9-	157 980	1,8	4,9
Ferienzentren
Ferienhäuser, -wohnungen	22 641	1,1-	134 899	3,6-	6,0	162 047	9,4	1 007 632	3,4	6,2
Vorsorge- u. Reha-Kliniken	4 629	5,9	93 979	4,3	20,3	39 768	9,3	800 325	9,1	20,1
Betriebe zusammen	171 141	0,9	672 830	1,2-	3,9	1 386 908	7,4	5 575 986	5,1	4,0

1) Rechnerischer Wert Übernachtungen/Ankünfte.

Noch: 16. Ankünfte, Übernachtungen und Aufenthaltsdauer der Gäste in Beherbergungsbetrieben
(einschließlich Camping) nach Reisegebieten und Betriebsarten

Reisegebiet - Betriebsart	September 2008					Januar - September 2008				
	Ankünfte		Übernachtungen			Ankünfte		Übernachtungen		
	insgesamt	Veränderung gegenüber dem Vorjahresmonat	insgesamt	Veränderung gegenüber dem Vorjahresmonat	durchschnittliche Aufenthaltsdauer 1)	insgesamt	Veränderung gegenüber dem Vorjahreszeitraum	insgesamt	Veränderung gegenüber dem Vorjahreszeitraum	durchschnittliche Aufenthaltsdauer 1)
Westmecklenburg										
Hotels	34 448	3,9	68 919	2,5	2,0	240 486	5,6	477 311	3,1	2,0
Hotels garnis	4 408	7,4-	9 037	7,8-	2,1	34 473	4,0	69 125	5,9	2,0
Gasthöfe	3 238	8,3-	6 502	7,9-	2,0	24 813	7,2	50 397	9,1	2,0
Pensionen	1 419	17,0	3 219	33,9	2,3	10 656	6,2	24 186	7,4	2,3
Jugendherbergen und Hütten	3 173	32,6	8 614	32,1	2,7	21 524	22,3	60 568	20,9	2,8
Campingplätze
Erholungs-, Ferien- und Schulungsheime	2 289	2,1-	5 677	11,6-	2,5	17 247	0,9	52 435	2,9-	3,0
Ferienzentren
Ferienhäuser, -wohnungen	2 780	4,9-	10 399	9,7-	3,7	20 995	2,1	88 533	7,1-	4,2
Vorsorge- u. Reha-Kliniken	923	0,1	20 620	0,6-	22,3	7 958	2,8-	181 416	2,9-	22,8
Betriebe zusammen	55 110	3,5	141 961	3,3	2,6	407 358	6,3	1 114 146	4,4	2,7
Mecklenburgische Schweiz und Seenplatte										
Hotels	44 264	4,5-	113 762	7,2-	2,6	325 959	1,3-	821 869	0,5-	2,5
Hotels garnis	6 775	0,4-	16 078	6,0-	2,4	50 006	10,2	115 691	9,7	2,3
Gasthöfe	4 414	10,8-	9 655	8,6-	2,2	34 313	4,5	71 691	4,4	2,1
Pensionen	4 860	10,4	14 488	3,5	3,0	36 483	18,7	107 742	13,5	3,0
Jugendherbergen und Hütten	6 706	19,9	19 910	26,9	3,0	42 535	12,6	124 765	7,5	2,9
Campingplätze	12 641	9,4	45 951	5,7	3,6	202 087	5,8	701 459	11,6	3,5
Erholungs-, Ferien- und Schulungsheime	5 713	4,8-	15 010	3,4-	2,6	45 404	3,8	140 023	0,3	3,1
Ferienzentren	17 485	16,2-	76 269	10,0-	4,4	153 695	3,7-	692 329	6,1-	4,5
Ferienhäuser, -wohnungen	9 327	14,7-	51 071	7,4-	5,5	79 059	2,8-	429 619	0,4-	5,4
Vorsorge- u. Reha-Kliniken	2 182	3,8	36 392	1,0-	16,7	18 334	1,0	324 330	2,9	17,7
Betriebe zusammen	114 367	4,3-	398 586	4,1-	3,5	987 875	1,7	3 529 518	1,9	3,6
Mecklenburg-Vorpommern										
Hotels	309 554	0,4	992 505	0,9-	3,2	2 371 098	6,5	7 342 901	4,4	3,1
Hotels garnis	48 532	2,2	162 135	2,9	3,3	355 578	8,7	1 123 955	8,5	3,2
Gasthöfe	31 226	4,2-	98 041	0,2-	3,1	229 202	0,6-	689 965	3,2	3,0
Pensionen	25 428	2,9	94 975	1,9	3,7	194 414	17,0	681 318	11,3	3,5
Jugendherbergen und Hütten	30 520	12,2	95 048	10,5	3,1	210 095	13,0	700 631	9,0	3,3
Campingplätze	58 219	10,0	248 483	8,4	4,3	789 747	7,9	3 551 441	10,2	4,5
Erholungs-, Ferien- und Schulungsheime	23 819	5,3-	100 916	8,0-	4,2	189 083	2,9	861 442	2,5	4,6
Ferienzentren	33 824	9,0-	164 916	2,7-	4,9	279 971	4,6-	1 400 886	3,8-	5,0
Ferienhäuser, -wohnungen	88 696	7,5-	586 564	3,5-	6,6	696 723	3,7	4 507 893	3,1	6,5
Vorsorge- u. Reha-Kliniken	14 263	4,0	279 466	2,1	19,6	121 018	4,9	2 401 302	5,2	19,8
Betriebe zusammen	664 081	0,2-	2 823 049	0,1-	4,3	5 436 929	5,9	23 261 734	4,9	4,3

1) Rechnerischer Wert Übernachtungen/Ankünfte.

**17. Beherbergungsstätten, Gästebetten und Kapazitätsauslastung
nach Gemeindegruppen und Betriebsarten**

Gemeindegruppe - Betriebsart	September 2008								Januar - September 2008			
	Betriebe				Betten / Schlafgelegenheiten				durchschnittliche Auslastung			
	insge- samt 1)	darunter			insge- samt 4)	darunter			aller 5)	der ange- bote- nen 6)	aller 5)	der ange- bote- nen 6)
		geöffnete 2) Betriebe				angebotene Betten / Schlafgelegenheiten						
	zusammen	Anteil 3)	Ver- änd. gegen- über Vor- jahres monat		zusammen	An- teil 3)	Ver- änd. gegen- über Vor- jahres monat					
	Anzahl	%		Anzahl			%					
Heilbäder												
Hotels
Hotels garnis	5	5	100,0	25,0	91	84	92,3	40,0	18,3	19,8	17,7	20,9
Pensionen	4	4	100,0	33,3	91	87	95,6	102,3	24,5	25,6	27,2	28,8
Jugendherbergen und Hütten
Erholungs-,Ferien-,Schul.- heime u. Boardingh. zus.
Vorsorge- u. Reha-Kliniken
Betriebe zusammen	15	13	86,7	18,2	911	765	84,0	9,8	59,6	71,0	59,0	70,6
Kneippkurorte												
Hotels	8	8	100,0	0,0	1 380	1 380	100,0	2,5	51,3	51,3	38,1	45,5
Hotels garnis	3	3	100,0	0,0	120	120	100,0	0,0	75,7	75,7	47,4	56,8
Gasthöfe
Pensionen	3	3	100,0	0,0	84	84	100,0	0,0	42,2	42,2	32,6	47,4
Erholungs-,Ferien-,Schul.- heime u. Boardingh. zus.
Ferienzentren,Ferienh.- wohnungen zusammen	21	21	100,0	0,0	1 230	1 037	84,3	11,5	31,8	37,8	25,2	28,9
Vorsorge- u. Reha-Kliniken
Betriebe zusammen	39	39	100,0	0,0	3 407	3 214	94,3	4,8	48,7	51,7	37,8	43,5
Seebäder												
Hotels	145	144	99,3	1,4	19 808	19 485	98,4	1,3	65,4	66,4	54,1	56,0
Hotels garnis	78	78	100,0	1,3-	3 016	2 919	96,8	3,1-	60,4	63,1	44,7	49,3
Gasthöfe	65	65	100,0	3,0-	2 373	2 326	98,0	2,4-	54,0	55,3	40,8	46,1
Pensionen	70	70	100,0	4,5	2 499	2 414	96,6	6,0	51,8	54,4	39,4	43,7
Jugendherbergen und Hütten	11	11	100,0	8,3-	1 195	1 193	99,8	3,6-	55,2	55,3	44,3	47,0
Erholungs-,Ferien-,Schul.- heime u. Boardingh. zus.	27	27	100,0	0,0	3 138	3 076	98,0	1,3	53,7	54,9	46,3	51,3
Ferienzentren,Ferienh.- wohnungen zusammen	437	435	99,5	0,0	26 703	24 738	92,6	5,1-	39,9	43,2	31,9	35,8
Vorsorge- u. Reha-Kliniken	20	20	100,0	0,0	3 272	3 272	100,0	0,7	95,6	95,6	85,4	88,0
Betriebe zusammen	853	850	99,6	0,1	62 004	59 423	95,8	1,8-	54,0	56,5	43,9	47,7
Seeheilbäder												
Hotels	69	69	100,0	4,5	8 294	8 176	98,6	4,7	66,1	67,0	57,6	59,1
Hotels garnis	31	31	100,0	8,8-	1 278	1 266	99,1	4,6-	68,4	69,7	45,1	50,5
Gasthöfe	19	19	100,0	0,0	584	584	100,0	0,3	64,9	65,0	46,1	49,3
Pensionen	21	21	100,0	5,0	798	798	100,0	3,1	41,6	42,0	34,9	41,0
Jugendherbergen und Hütten
Erholungs-,Ferien-,Schul.- heime u. Boardingh. zus.
Ferienzentren,Ferienh.- wohnungen zusammen	175	173	98,9	1,8	13 146	12 426	94,5	6,4	38,0	40,3	32,0	33,4
Vorsorge- u. Reha-Kliniken	14	13	92,9	0,0	3 153	3 065	97,2	0,9-	91,2	93,8	85,6	87,7
Betriebe zusammen	342	338	98,8	1,2	28 819	27 466	95,3	2,5	54,4	57,2	46,9	49,4

1) Im Berichtsmonat geöffnete sowie vorübergehend geschlossene Betriebe. - 2) Ganz oder teilweise geöffnet. - 3) Anteil am Ingesamt. - 4) Maximales Bettenangebot in den zurückliegenden 13 Monaten (einschl. lfd. Monat). - 5) Rechnerischer Wert (Übernachtungen/mögliche Bettentage) x 100. - 6) Rechnerischer Wert (Übernachtungen/angebotene Bettentage) x 100.

**Noch: 17. Beherbergungsstätten, Gästebetten und Kapazitätsauslastung
nach Gemeindegruppen und Betriebsarten**

Gemeindegruppe - Betriebsart	September 2008								Januar - September 2008			
	Betriebe				Betten / Schlafgelegenheiten				durchschnittliche Auslastung			
	insgesamt 1)	darunter			insgesamt 4)	darunter			aller 5)	der angebotenen 6)	aller 5)	der angebotenen 6)
		geöffnete 2) Betriebe				angebotene Betten / Schlafgelegenheiten						
	zusammen	Anteil 3)	Veränd. gegenüber Vorjahresmonat		zusammen	Anteil 3)	Veränd. gegenüber Vorjahresmonat					
	Anzahl	%		Anzahl	%							
Luftkurorte												
Hotels
Hotels garnis	17	17	100,0	0,0	518	505	97,5	0,2	48,7	50,1	39,2	44,5
Gasthöfe
Pensionen	16	16	100,0	23,1	301	297	98,7	14,2	50,0	50,7	34,9	40,8
Jugendherbergen und Hütten	5	5	100,0	66,7	528	528	100,0	42,7	40,1	40,1	31,8	32,1
Erholungs-, Ferien-, Schul- heime u. Boardingh. zus.	4	4	100,0	0,0	232	232	100,0	0,0	21,6	21,6	23,4	29,4
Ferienzentren, Ferienh.- wohnungen zusammen	22	21	95,5	8,7-	998	971	97,3	0,6-	43,6	44,8	32,5	37,3
Vorsorge- u. Reha-Kliniken	4	4	100,0	0,0	914	914	100,0	0,0	96,3	96,3	95,5	95,5
Betriebe zusammen	97	96	99,0	6,7	4 913	4 867	99,1	9,2	57,1	57,7	48,6	52,3
Erholungsorte												
Hotels	48	48	100,0	6,7	4 688	4 631	98,8	2,3	51,6	52,3	41,6	43,4
Hotels garnis	27	27	100,0	3,8	945	945	100,0	2,2	38,8	38,9	28,7	33,3
Gasthöfe	30	30	100,0	3,4	937	926	98,8	2,9	51,2	52,0	33,3	38,4
Pensionen	35	35	100,0	0,0	902	900	99,8	6,6	44,4	46,1	33,8	39,3
Jugendherbergen und Hütten	10	10	100,0	11,1	1 018	940	92,3	4,9-	42,3	46,1	32,2	37,1
Erholungs-, Ferien-, Schul- heime u. Boardingh. zus.	5	5	100,0	0,0	230	230	100,0	9,5	11,6	11,7	24,0	28,5
Ferienzentren, Ferienh.- wohnungen zusammen	164	163	99,4	3,2	11 996	11 742	97,9	8,2	30,2	31,0	28,6	31,3
Vorsorge- u. Reha-Kliniken	5	5	100,0	0,0	1 170	1 170	100,0	0,0	86,7	86,7	91,1	91,1
Betriebe zusammen	324	323	99,7	3,5	21 886	21 484	98,2	5,2	40,1	41,0	35,3	38,4
Sonstige Gemeinden												
Hotels	298	295	99,0	2,4	22 501	22 218	98,7	3,2	47,7	48,3	38,2	39,9
Hotels garnis	108	105	97,2	1,9-	4 284	4 156	97,0	1,2-	46,3	47,7	37,5	39,6
Gasthöfe	121	120	99,2	0,8	3 226	3 172	98,3	0,1-	31,0	31,6	27,2	28,8
Pensionen	122	117	95,9	5,4	2 973	2 820	94,9	6,2	31,3	33,0	27,7	30,1
Jugendherbergen und Hütten	60	57	95,0	5,6	4 831	4 511	93,4	8,9	33,4	35,8	30,1	35,2
Erholungs-, Ferien-, Schul- heime u. Boardingh. zus.	80	78	97,5	1,3	4 501	4 235	94,1	0,2	19,1	20,5	20,4	23,4
Ferienzentren, Ferienh.- wohnungen zusammen	296	285	96,3	7,1	15 513	14 790	95,3	4,3	31,8	33,4	31,3	34,3
Vorsorge- u. Reha-Kliniken	6	6	100,0	0,0	927	918	99,0	1,0-	89,0	89,9	79,6	80,9
Betriebe zusammen	1 091	1 063	97,4	3,4	58 756	56 820	96,7	3,2	38,9	40,3	33,8	36,5
Mecklenburg-Vorpommern												
Hotels	592	587	99,2	3,2	58 005	57 203	98,6	3,0	57,0	57,9	46,9	48,9
Hotels garnis	269	266	98,9	1,5-	10 252	9 995	97,5	1,6-	52,7	54,4	39,8	43,5
Gasthöfe	243	242	99,6	0,0	7 361	7 249	98,5	0,4-	44,4	45,2	34,2	37,4
Pensionen	271	266	98,2	5,6	7 648	7 400	96,8	6,7	41,4	43,2	33,3	37,2
Jugendherbergen und Hütten	89	85	95,5	6,3	8 015	7 499	93,6	6,2	39,5	42,3	33,3	38,2
Erholungs-, Ferien-, Schul- heime u. Boardingh. zus.	130	127	97,7	0,8	9 741	8 998	92,4	3,4-	34,5	37,6	32,2	37,1
Ferienzentren, Ferienh.- wohnungen zusammen	1 115	1 098	98,5	2,3	69 586	65 704	94,4	1,6	36,0	38,2	31,1	34,1
Vorsorge- u. Reha-Kliniken	52	51	98,1	0,0	10 088	9 991	99,0	0,1-	92,3	93,2	86,7	88,4
Betriebe zusammen	2 761	2 722	98,6	2,2	180 696	174 039	96,3	1,8	47,5	49,4	40,1	43,4

1) Im Berichtsmonat geöffnete sowie vorübergehend geschlossene Betriebe. - 2) Ganz oder teilweise geöffnet. - 3) Anteil am Gesamt. - 4) Maximales Bettenangebot in den zurückliegenden 13 Monaten (einschl. lfd. Monat). - 5) Rechnerischer Wert (Übernachtungen/mögliche Bettentage) x 100. - 6) Rechnerischer Wert (Übernachtungen/angebotene Bettentage) x 100.

**18. Ankünfte, Übernachtungen und Aufenthaltsdauer der Gäste in Beherbergungsstätten
nach Gemeindegruppen und Betriebsarten**

Gemeindegruppe - Betriebsart	September 2008					Januar - September 2008				
	Ankünfte		Übernachtungen			Ankünfte		Übernachtungen		
	insgesamt	Veränderung gegenüber dem Vorjahresmonat	insgesamt	Veränderung gegenüber dem Vorjahresmonat	durchschnittliche Aufenthaltsdauer 1)	insgesamt	Veränderung gegenüber dem Vorjahreszeitraum	insgesamt	Veränderung gegenüber dem Vorjahreszeitraum	durchschnittliche Aufenthaltsdauer 1)
Heilbäder										
Hotels
Hotels garnis	287	135,2	499	183,5	1,7	2 158	121,3	4 411	120,2	2,0
Pensionen	182	26,4	668	0,7-	3,7	1 774	56,6	5 203	24,7	2,9
Jugendherbergen und Hütten
Erholungs-, Ferien-, Schul.- heime u. Boardingh. zus.
Vorsorge- u. Reha-Kliniken
Betriebe zusammen	2 429	15,7	16 290	3,0	6,7	20 412	15,1	142 666	8,3	7,0
Kneippkurorte										
Hotels	4 175	5,2-	21 221	2,6	5,1	31 782	6,7	144 107	5,4	4,5
Hotels garnis	580	18,9	2 725	9,0	4,7	3 731	32,9	15 585	5,8	4,2
Gasthöfe
Pensionen	237	8,8-	1 063	16,4-	4,5	1 686	10,3	7 492	6,0	4,4
Erholungs-, Ferien-, Schul.- heime u. Boardingh. zus.
Ferienzentren, Ferienh.- wohnungen zusammen	1 365	23,8-	11 744	16,2-	8,6	10 652	7,4-	85 166	8,4-	8,0
Vorsorge- u. Reha-Kliniken
Betriebe zusammen	7 417	7,2-	49 766	4,3-	6,7	55 432	4,9	352 246	0,3	6,4
Seebäder										
Hotels	88 626	0,8-	388 422	0,7	4,4	713 487	8,0	2 905 375	4,4	4,1
Hotels garnis	13 001	6,8	54 606	1,6	4,2	94 922	11,2	371 163	6,8	3,9
Gasthöfe	8 754	10,9-	38 449	1,8-	4,4	62 229	6,2-	264 800	0,3-	4,3
Pensionen	8 402	0,6	38 850	3,0	4,6	61 084	12,1	263 651	8,9	4,3
Jugendherbergen und Hütten	5 739	9,4	19 796	0,6	3,4	39 259	7,1	144 152	3,4-	3,7
Erholungs-, Ferien-, Schul.- heime u. Boardingh. zus.	9 809	0,7-	50 525	1,7-	5,2	77 618	8,5	398 496	8,8	5,1
Ferienzentren, Ferienh.- wohnungen zusammen	46 245	10,8-	319 985	4,5-	6,9	358 952	4,0-	2 376 151	2,5-	6,6
Vorsorge- u. Reha-Kliniken	4 665	0,3-	93 806	2,0	20,1	39 909	6,9	768 330	5,7	19,3
Betriebe zusammen	185 241	3,2-	1 004 439	1,0-	5,4	1 447 460	4,4	7 492 118	2,4	5,2
Seeheilbäder										
Hotels	42 678	3,1	164 426	4,4-	3,9	338 003	12,2	1 284 520	7,3	3,8
Hotels garnis	6 033	8,7	26 241	1,5	4,3	38 312	2,8	161 125	0,4	4,2
Gasthöfe	2 239	5,8-	11 377	4,0	5,1	15 242	3,4-	73 745	5,7	4,8
Pensionen	1 915	21,9-	9 960	12,5-	5,2	17 841	9,3	74 566	8,0	4,2
Jugendherbergen und Hütten
Erholungs-, Ferien-, Schul.- heime u. Boardingh. zus.
Ferienzentren, Ferienh.- wohnungen zusammen	22 556	9,2	150 004	5,8	6,7	167 349	20,7	1 111 644	18,4	6,6
Vorsorge- u. Reha-Kliniken	4 310	5,6	86 275	2,2	20,0	34 392	5,9	739 657	8,5	21,5
Betriebe zusammen	84 263	3,3	470 647	0,1-	5,6	641 530	12,0	3 620 371	9,9	5,6

1) Rechnerischer Wert Übernachtungen/Ankünfte.

Noch: 18. Ankünfte, Übernachtungen und Aufenthaltsdauer der Gäste in Beherbergungsstätten nach Gemeindegruppen und Betriebsarten

Gemeindegruppe - Betriebsart	September 2008					Januar - September 2008				
	Ankünfte		Übernachtungen		durchschnittliche Aufenthaltsdauer 1)	Ankünfte		Übernachtungen		durchschnittliche Aufenthaltsdauer 1)
	insgesamt	Veränderung gegenüber dem Vorjahresmonat	insgesamt	Veränderung gegenüber dem Vorjahresmonat		insgesamt	Veränderung gegenüber dem Vorjahreszeitraum	insgesamt	Veränderung gegenüber dem Vorjahreszeitraum	
	Anzahl	%	Anzahl	%	Tage	Anzahl	%	Anzahl	%	Tage
Luftkurorte										
Hotels
Hotels garnis	2 590	14,7-	7 573	17,1-	2,9	19 942	9,2	55 952	8,9	2,8
Gasthöfe
Pensionen	1 376	26,7	4 517	17,0	3,3	9 083	14,1	27 168	11,0	3,0
Jugendherbergen und Hütten	2 283	22,3	6 348	31,2	2,8	12 986	14,4	37 455	21,9	2,9
Erholungs-, Ferien-, Schulheime u. Boardingh. zus.	519	34,1-	1 500	35,4-	2,9	4 569	8,5	16 057	1,5	3,5
Ferienzentren, Ferienwohnungen zusammen	2 308	0,4	13 041	2,7	5,7	16 037	2,8	87 680	0,9	5,5
Vorsorge- u. Reha-Kliniken	1 372	4,2	26 407	1,4-	19,2	11 709	1,1-	239 180	3,4	20,4
Betriebe zusammen	19 696	8,5	84 157	6,3	4,3	141 354	11,7	628 066	8,2	4,4
Erholungsorte										
Hotels	21 728	9,2-	72 626	2,5-	3,3	168 735	0,4	531 257	6,9	3,1
Hotels garnis	2 588	9,4-	11 005	0,3-	4,3	19 705	5,0	75 411	9,2	3,8
Gasthöfe	4 585	13,3	14 406	7,0	3,1	29 122	2,5	86 507	0,7	3,0
Pensionen	3 092	4,5	12 012	11,3	3,9	22 203	32,2	81 214	19,6	3,7
Jugendherbergen und Hütten	3 656	16,8	12 918	18,8	3,5	23 117	12,1	89 781	11,5	3,9
Erholungs-, Ferien-, Schulheime u. Boardingh. zus.	214	10,5-	802	0,0	3,7	3 166	9,6-	14 810	12,7	4,7
Ferienzentren, Ferienwohnungen zusammen	18 764	5,7-	108 817	0,7	5,8	154 259	1,7	941 854	3,9	6,1
Vorsorge- u. Reha-Kliniken	1 422	0,6	30 426	0,1	21,4	14 194	0,3	292 015	0,8	20,6
Betriebe zusammen	56 049	4,1-	263 012	1,2	4,7	434 501	3,0	2 112 849	5,1	4,9
Sonstige Gemeinden										
Hotels	143 414	1,1	321 990	2,3-	2,2	1 053 442	4,1	2 316 266	1,6	2,2
Hotels garnis	23 453	0,8	59 486	7,9	2,5	176 808	8,0	440 308	12,6	2,5
Gasthöfe	14 337	4,3-	30 049	3,9-	2,1	112 862	1,7	240 044	7,0	2,1
Pensionen	10 224	8,1	27 905	1,4	2,7	80 743	18,8	222 024	12,5	2,7
Jugendherbergen und Hütten	16 556	14,0	48 336	13,1	2,9	121 404	15,8	379 580	13,3	3,1
Erholungs-, Ferien-, Schulheime u. Boardingh. zus.	10 158	5,7-	25 848	13,7-	2,5	80 665	0,5	253 866	4,1-	3,1
Ferienzentren, Ferienwohnungen zusammen	31 282	14,4-	147 889	10,7-	4,7	269 445	1,6-	1 306 284	4,5-	4,8
Vorsorge- u. Reha-Kliniken	1 343	12,1	24 752	9,5	18,4	11 124	8,1	203 605	2,3	18,3
Betriebe zusammen	250 767	0,7-	686 255	2,6-	2,7	1 906 493	4,6	5 361 977	2,0	2,8
Mecklenburg-Vorpommern										
Hotels	309 554	0,4	992 505	0,9-	3,2	2 371 098	6,5	7 342 901	4,4	3,1
Hotels garnis	48 532	2,2	162 135	2,9	3,3	355 578	8,7	1 123 955	8,5	3,2
Gasthöfe	31 226	4,2-	98 041	0,2-	3,1	229 202	0,6-	689 965	3,2	3,0
Pensionen	25 428	2,9	94 975	1,9	3,7	194 414	17,0	681 318	11,3	3,5
Jugendherbergen und Hütten	30 520	12,2	95 048	10,5	3,1	210 095	13,0	700 631	9,0	3,3
Erholungs-, Ferien-, Schulheime u. Boardingh. zus.	23 819	5,3-	100 916	8,0-	4,2	189 083	2,9	861 442	2,5	4,6
Ferienzentren, Ferienwohnungen zusammen	122 520	7,9-	751 480	3,3-	6,1	976 694	1,2	5 908 779	1,4	6,0
Vorsorge- u. Reha-Kliniken	14 263	4,0	279 466	2,1	19,6	121 018	4,9	2 401 302	5,2	19,8
Betriebe zusammen	605 862	1,0-	2 574 566	0,9-	4,2	4 647 182	5,6	19 710 293	4,1	4,2

1) Rechnerischer Wert Übernachtungen/Ankünfte.

**19. Beherbergungsstätten, Gästebetten und Kapazitätsauslastung
nach Gemeindegruppen und ausgewählten Gemeinden**

Gemeindegruppe - Gemeinde	September 2008										Januar - September 2008	
	Betriebe				Betten / Schlafgelegenheiten				durchschnittliche Auslastung			
	insge- samt 1)	darunter			insge- samt 4)	darunter			aller 5)	der ange- bote- nen 6)	aller 5)	der ange- bote- nen 6)
		geöffnete 2) Betriebe				angebotene Betten / Schlafgelegenheiten						
		zusammen	Anteil 3)	Ver- änd. gegen- über Vor- jahres- monat		zusammen	An- teil 3)	Ver- änd. gegen- über Vor- jahres- monat				
Anzahl	%		Anzahl	%								
Seebäder												
Warnemünde	65	64	98,5	3,0-	5 414	4 757	87,9	10,5-	48,7	55,5	38,0	49,0
Kühlungsborn, Stadt	82	82	100,0	1,2	8 071	7 873	97,5	0,6-	65,1	66,8	51,6	53,9
Nienhagen	13	13	100,0	0,0	851	825	96,9	3,1-	30,0	31,0	28,2	29,8
Rerik, Stadt	31	31	100,0	0,0	1 878	1 805	96,1	6,7	49,7	51,7	44,8	45,9
Ahrenshoop	31	31	100,0	3,1-	1 139	1 117	98,1	1,1-	59,1	60,6	48,8	50,1
Dierhagen	24	24	100,0	9,1	1 915	1 806	94,3	1,6	57,8	61,3	45,2	47,2
Prerow	65	65	100,0	1,6	2 636	2 604	98,8	0,2-	59,8	60,5	47,0	51,0
Wustrow	17	17	100,0	13,3	2 355	2 330	98,9	1,0	51,4	51,9	45,3	46,1
Insel Poel	24	24	100,0	4,0-	1 156	1 069	92,5	9,2-	41,6	45,6	36,1	40,6
Karlshagen	27	27	100,0	3,8	1 416	1 332	94,1	1,8-	48,6	52,2	33,9	42,1
Koserow	25	25	100,0	0,0	1 817	1 622	89,3	11,9-	45,0	50,5	36,9	42,2
Loddin	18	18	100,0	0,0	1 324	1 320	99,7	3,1	66,4	66,6	57,8	62,0
Lubmin	9	9	100,0	0,0	433	433	100,0	16,1	26,7	26,8	27,1	28,2
Trassenheide	24	24	100,0	7,7-	2 267	2 226	98,2	2,5-	47,1	48,0	41,1	48,7
Ückeritz	18	18	100,0	0,0	923	916	99,2	0,8-	51,3	53,1	47,7	55,9
Zempin	16	16	100,0	14,3	842	816	96,9	16,9	49,7	51,3	36,3	39,1
Zinnowitz	49	49	100,0	0,0	4 179	4 075	97,5	1,1	55,8	57,7	45,6	47,6
Baabe	40	39	97,5	0,0	2 062	1 944	94,3	0,6-	57,0	60,4	44,8	50,0
Binz	114	114	100,0	2,6-	12 189	11 759	96,5	2,3-	56,3	58,4	46,2	47,7
Breege	25	25	100,0	4,2	1 871	1 852	99,0	0,1	46,3	46,8	38,9	40,7
Insel Hiddensee	48	48	100,0	4,3	1 457	1 443	99,0	2,4	41,0	41,5	33,1	35,8
Sellin	74	73	98,6	0,0	5 235	4 988	95,3	1,8-	54,6	57,5	43,1	47,2
Thiessow	14	14	100,0	7,7	574	511	89,0	1,0	35,2	39,8	31,0	35,8
Heilbäder												
Bad Doberan	12	11	91,7	22,2	646	519	80,3	15,1	54,2	67,5	55,0	69,1
Bad Sülze, Stadt
Seeheilbäder												
Heiligendamm	4	4	100,0	20,0-	719	699	97,2	4,5-	67,9	69,8	70,2	71,6
Graal-Müritz	43	43	100,0	2,4	3 449	3 425	99,3	1,6	63,3	63,8	53,1	55,5
Zingst	54	54	100,0	1,8-	4 080	4 024	98,6	2,0-	52,9	53,8	44,9	46,1
Boltenhagen	47	45	95,7	7,1	6 339	5 944	93,8	19,6	42,6	45,4	39,7	41,0
Heringsdorf 7)	194	192	99,0	1,1	14 232	13 374	94,0	1,8-	57,3	61,1	47,8	51,3
Luftkurorte												
Krakow am See, Stadt	10	10	100,0	11,1	343	334	97,4	2,1	27,0	27,8	27,0	34,0
Malchow, Stadt	16	15	93,8	7,1	730	709	97,1	6,9	58,5	60,2	53,3	55,9
Waren (Müritz), Stadt	47	47	100,0	4,4	1 922	1 908	99,3	6,7	54,6	55,1	43,7	46,4
Plau am See, Stadt	24	24	100,0	9,1	1 918	1 916	99,9	14,3	64,5	64,6	55,8	59,9
Kneippkurorte												
Göhren	39	39	100,0	0,0	3 407	3 214	94,3	4,8	48,7	51,7	37,8	43,5

1) Im Berichtsmonat geöffnete sowie vorübergehend geschlossene Betriebe. - 2) Ganz oder teilweise geöffnet. - 3) Anteil am Insgesamt. - 4) Maximales Bettenangebot in den zurückliegenden 13 Monaten (einschl. lfd. Monat). - 5) Rechnerischer Wert (Übernachtungen/mögliche Bettentage) x 100. - 6) Rechnerischer Wert (Übernachtungen/angebotene Bettentage) x 100. - 7) Zusammenschluss der ehemaligen Gemeinden Ahlbeck, Bansin und Heringsdorf (2005 unter dem Namen Dreikaiserbäder; seit 1.1.2006 Namensänderung in Heringsdorf).

**Noch: 19. Beherbergungsstätten, Gästebetten und Kapazitätsauslastung
nach Gemeindegruppen und ausgewählten Gemeinden**

Gemeindegruppe - Gemeinde	September 2008							Januar - September 2008				
	Betriebe				Betten / Schlafgelegenheiten			durchschnittliche Auslastung				
	insge- samt 1)	darunter			insge- samt 4)	darunter			aller 5)	der ange- bote- nen 6)	aller 5)	der ange- bote- nen 6)
		geöffnete 2) Betriebe				angebotene Betten / Schlafgelegenheiten						
		zusammen	Anteil 3)	Ver- änd. gegen- über Vor- jahres monat		zusammen	An- teil 3)	Ver- änd. gegen- über Vor- jahres monat				
Anzahl	%		Anzahl	%								

Erholungsorte

Mirow, Stadt	13	13	100,0	0,0	1 991	1 983	99,6	4,0	46,2	46,5	32,3	33,7
Wesenberg, Stadt	7	7	100,0	0,0	551	545	98,9	1,1-	40,1	40,6	38,1	44,8
Feldberg, Stadt	15	15	100,0	6,2-	821	814	99,1	1,0	60,2	60,7	58,2	62,2
Göhren-Lebbin	5	5	100,0	0,0	1 702	1 702	100,0	0,0	45,0	45,0	44,8	44,8
Klink	8	8	100,0	14,3	1 533	1 533	100,0	5,8	55,4	55,4	47,8	49,0
Röbel/Müritz, Stadt	11	11	100,0	10,0	511	509	99,6	4,5	42,5	42,6	33,8	40,6
Born a. Darß	11	10	90,9	0,0	677	635	93,8	3,6-	44,8	47,7	36,8	39,3
Wieck a. Darß	10	10	100,0	0,0	356	356	100,0	0,0	55,0	55,1	44,6	45,8
Sternberg, Stadt	8	8	100,0	0,0	292	287	98,3	0,3	21,2	21,6	23,3	27,1
Dranske	21	21	100,0	10,5	3 549	3 407	96,0	32,4	15,7	16,6	19,0	22,7
Gager	17	17	100,0	5,6-	592	588	99,3	0,7	38,2	38,5	31,6	34,3
Glowe	24	24	100,0	9,1	1 058	1 023	96,7	0,8	53,8	55,8	49,8	54,2
Lancken-Granitz	10	10	100,0	11,1	276	276	100,0	8,2	42,3	42,5	26,8	30,0
Lohme	10	10	100,0	0,0	382	381	99,7	0,5	43,6	43,7	34,1	38,8
Middehagen	42	42	100,0	2,4	1 592	1 574	98,9	0,7	40,5	41,5	31,8	36,4
Putbus, Stadt	27	27	100,0	8,0	1 249	1 198	95,9	0,1	42,9	44,8	35,3	38,6
Putgarten	7	7	100,0	0,0	408	408	100,0	0,0	34,0	34,0	28,9	29,6
Sassnitz, Stadt	44	44	100,0	4,8	1 865	1 849	99,1	3,5	49,6	50,0	38,6	41,3
Wiek	14	14	100,0	0,0	762	762	100,0	1,6	48,6	48,6	52,6	53,1
Mönkebude	3	3	100,0	0,0	64	64	100,0	0,0	44,4	44,4	31,3	33,4
Ueckermünde, Stadt	17	17	100,0	6,3	1 655	1 590	96,1	3,0-	27,8	29,3	27,5	29,0

Weitere ausgewählte Gemeinden

Demmin, Hansestadt	6	6	100,0	0,0	212	212	100,0	0,0	34,4	34,4	28,2	29,0
Stavenhagen, Reuterstadt	6	6	100,0	0,0	569	569	100,0	0,0	40,7	40,7	34,8	37,3
Güstrow, Stadt	17	17	100,0	6,3	1 026	1 023	99,7	5,2	55,7	55,8	47,8	48,9
Teterow, Stadt	7	7	100,0	0,0	558	558	100,0	0,9	30,4	30,4	25,3	25,3
Ludwigslust, Stadt	9	9	100,0	0,0	375	368	98,1	3,7	34,8	35,5	23,6	23,8
Neustadt-Glewe, Stadt	5	5	100,0	0,0	218	218	100,0	0,5	28,3	28,3	26,5	30,5
Neustrelitz, Stadt	11	10	90,9	9,1-	454	406	89,4	9,2-	35,2	39,3	31,4	35,5
Wesenberg	3	3	100,0	0,0	165	161	97,6	0,0	44,8	46,0	31,3	37,9
Feldberger Seenlandschaft	13	12	92,3	9,1	480	387	80,6	14,8	16,9	21,0	18,1	27,2
Rechlin	9	9	100,0	0,0	1 460	1 460	100,0	4,1	31,6	31,6	30,5	32,5
Barth, Stadt	8	8	100,0	14,3	504	473	93,8	9,7	39,1	41,7	35,3	38,2
Ribnitz-Damgarten, Stadt	13	13	100,0	0,0	373	367	98,4	0,0	23,8	24,3	27,2	28,8
Grevesmühlen, Stadt	5	5	100,0	0,0	144	144	100,0	0,0	43,1	43,1	29,4	29,5
Klützbach, Stadt	6	5	83,3	0,0	444	404	91,0	0,0	31,7	34,8	34,6	38,0
Anklam, Stadt	7	7	100,0	0,0	235	235	100,0	0,0	35,0	35,0	29,5	29,5
Usedom, Stadt	6	6	100,0	0,0	129	129	100,0	0,0	15,0	15,0	17,7	18,3
Wolgast, Stadt	9	9	100,0	12,5	272	272	100,0	16,2	32,2	32,2	29,8	30,5
Parchim, Stadt	10	10	100,0	0,0	299	288	96,3	3,4-	22,9	23,8	26,0	27,7
Bergen auf Rügen, Stadt	7	7	100,0	0,0	589	589	100,0	0,0	63,1	63,1	47,4	47,4
Ralswiek	5	5	100,0	25,0	294	294	100,0	5,8	70,2	70,3	50,2	56,0
Sagard	5	5	100,0	0,0	1 187	1 009	85,0	12,8-	46,2	54,3	34,6	37,8
Ummanz	10	10	100,0	11,1	538	526	97,8	5,6	34,0	34,7	32,4	43,2
Pasewalk, Stadt	4	4	100,0	0,0	240	240	100,0	0,0	26,1	26,1	20,4	22,3
Torgelow, Stadt	4	4	100,0	0,0	102	102	100,0	0,0	27,1	27,1	28,8	34,7

1) Im Berichtsmonat geöffnete sowie vorübergehend geschlossene Betriebe. - 2) Ganz oder teilweise geöffnet. - 3) Anteil am Gesamt. - 4) Maximales Bettenangebot in den zurückliegenden 13 Monaten (einschl. lfd. Monat). - 5) Rechnerischer Wert (Übernachtungen/mögliche Bettentage) x 100. - 6) Rechnerischer Wert (Übernachtungen/angebotene Bettentage) x 100.

20. Ankünfte, Übernachtungen und Aufenthaltsdauer der Gäste in Beherbergungsstätten
nach Gemeindegruppen und ausgewählten Gemeinden

Gemeindegruppe - Gemeinde	September 2008					Januar - September 2008				
	Ankünfte		Übernachtungen			Ankünfte		Übernachtungen		
	insgesamt	Veränderung gegenüber dem Vor- jahres- monat	insgesamt	Veränderung gegenüber dem Vor- jahres- monat	durchschnittliche Aufent- halts- dauer 1)	insgesamt	Veränderung gegenüber dem Vor- jahres- zeitraum	insgesamt	Veränderung gegenüber dem Vor- jahres- zeitraum	durchschnittliche Aufent- halts- dauer 1)
Seebäder										
Warnemünde	26 425	5,5-	79 151	10,6-	3,0	207 939	2,5-	626 271	8,4-	3,0
Kühlungsborn, Stadt	28 480	0,8-	157 677	1,8-	5,5	220 782	7,8	1 147 325	1,3	5,2
Nienhagen	1 557	10,9-	7 662	21,6-	4,9	12 249	2,9	65 886	18,7-	5,4
Rerik, Stadt	5 474	3,5	27 977	7,2	5,1	39 365	12,0	216 900	12,7	5,5
Ahrenshoop	4 313	3,1-	20 183	6,0-	4,7	32 496	4,4	150 881	0,1-	4,6
Dierhagen	6 802	9,8	33 205	10,2	4,9	49 911	17,1	227 825	20,8	4,6
Prerow	7 097	14,8-	47 289	3,3-	6,7	53 476	2,0-	340 560	1,2	6,4
Wustrow	5 266	9,8-	36 311	1,9-	6,9	45 254	2,8	290 325	2,0	6,4
Insel Poel	1 838	6,1-	14 424	6,5-	7,8	14 956	4,6	115 981	7,7-	7,8
Karlshagen	3 627	5,2	20 657	3,3	5,7	25 361	11,2	145 079	10,8	5,7
Koserow	3 935	10,2-	24 534	4,1-	6,2	31 960	8,6-	182 019	7,3-	5,7
Loddin	2 654	8,6	26 369	9,3	9,9	21 971	29,7	209 960	16,2	9,6
Lubmin	1 311	10,0	3 474	9,0-	2,6	8 584	10,0-	29 175	5,1-	3,4
Trassenheide	4 763	6,9-	32 011	2,7-	6,7	38 343	3,5	256 997	3,6	6,7
Ückeritz	2 016	9,0-	14 201	9,8-	7,0	16 259	9,4	120 616	0,7	7,4
Zempin	2 219	19,0	12 544	13,7	5,7	13 262	9,5	73 180	7,5	5,5
Zinnowitz	13 613	4,6-	69 976	2,3-	5,1	105 661	1,4	512 663	2,8	4,9
Baabe	5 203	9,3-	35 245	1,6-	6,8	39 506	9,2	247 979	10,6	6,3
Binz	34 015	2,1-	205 815	3,8	6,1	271 760	0,0	1 538 186	1,8	5,7
Breege	4 919	14,2-	26 011	6,9-	5,3	41 603	3,5	200 450	1,7	4,8
Insel Hiddensee	3 799	0,9-	17 912	3,5-	4,7	25 087	1,7-	131 181	4,0	5,2
Sellin	14 712	0,3	85 753	1,4	5,8	123 189	23,1	615 646	9,6	5,0
Thiessow	1 203	17,9	6 058	9,6	5,0	8 486	19,8	47 033	13,4	5,5
Heilbäder										
Bad Doberan	2 079	15,8	10 511	3,0	5,1	17 539	17,4	93 000	9,1	5,3
Bad Sülze, Stadt
Seeheilbäder										
Heiligendamm	2 872	14,5-	14 644	5,7-	5,1	26 271	15,5	139 996	29,5	5,3
Graal-Müritz	8 862	2,4	65 497	5,3	7,4	66 945	28,2	493 658	20,7	7,4
Zingst	11 350	10,7-	64 771	11,2-	5,7	84 527	5,0-	496 621	0,6	5,9
Boltenhagen	17 134	45,4	80 926	17,3	4,7	105 371	40,1	645 929	23,1	6,1
Heringsdorf 2)	44 045	2,3-	244 809	2,7-	5,6	358 416	7,5	1 844 167	4,9	5,1
Luftkurorte										
Krakow am See, Stadt	753	9,2-	2 783	9,1-	3,7	6 376	8,7	25 415	6,1	4,0
Malchow, Stadt	2 458	0,5-	12 802	4,1-	5,2	18 953	9,5	101 984	2,7	5,4
Waren (Müritz), Stadt	8 708	2,1	31 485	0,8	3,6	62 216	12,9	223 527	10,3	3,6
Plau am See, Stadt	7 777	22,8	37 087	17,8	4,8	53 809	11,6	277 140	8,9	5,2
Kneippkurorte										
Göhren	7 417	7,2-	49 766	4,3-	6,7	55 432	4,9	352 246	0,3	6,4

1) Rechnerischer Wert Übernachtungen/Ankünfte. - 2) Zusammenschluss der ehemaligen Gemeinden Ahlbeck, Bansin und Heringsdorf (2005 unter dem Namen Dreikaiserbäder; seit 1.1.2006 Namensänderung in Heringsdorf).

Noch: 20. Ankünfte, Übernachtungen und Aufenthaltsdauer der Gäste in Beherbergungsstätten nach Gemeindegruppen und ausgewählten Gemeinden

Gemeindegruppe - Gemeinde	September 2008					Januar - September 2008				
	Ankünfte		Übernachtungen		durchschnittliche Aufenthaltsdauer 1)	Ankünfte		Übernachtungen		durchschnittliche Aufenthaltsdauer 1)
	insgesamt	Veränderung gegenüber dem Vorjahresmonat	insgesamt	Veränderung gegenüber dem Vorjahresmonat		insgesamt	Veränderung gegenüber dem Vorjahresmonat	insgesamt	Veränderung gegenüber dem Vorjahresmonat	
	Anzahl	%	Anzahl	%	Tage	Anzahl	%	Anzahl	%	Tage
Erholungsorte										
Mirow, Stadt	5 934	21,6	27 623	40,0	4,7	37 228	13,4	174 901	13,7	4,7
Wesenberg, Stadt	1 597	21,1-	6 635	0,1-	4,2	12 579	10,6	57 589	26,7	4,6
Feldberg, Stadt	2 130	7,1-	14 824	0,6	7,0	18 039	5,4-	128 797	0,6	7,1
Göhren-Lebbin	6 406	24,0-	22 959	14,7-	3,6	52 226	26,4-	208 854	12,7-	4,0
Klink	5 594	15,1-	25 475	11,3-	4,6	43 522	3,9	198 493	1,5	4,6
Röbel/Müritz, Stadt	1 930	2,1-	6 512	3,2-	3,4	14 389	13,6	47 273	11,6	3,3
Born a. Darß	2 078	9,1	9 095	1,0	4,4	13 234	8,8	69 239	4,8	5,2
Wieck a. Darß	1 013	24,2-	5 878	7,7-	5,8	8 108	0,7	43 868	3,7-	5,4
Sternberg, Stadt	592	20,9-	1 854	28,1-	3,1	5 175	2,3-	18 416	3,8-	3,6
Dranske	2 637	0,9-	16 716	8,9-	6,3	27 183	8,3	184 859	0,6-	6,8
Gager	1 119	32,7	6 779	3,3	6,1	7 963	20,4	51 748	9,6	6,5
Glowe	2 401	1,3-	17 087	1,1	7,1	20 997	11,8	144 225	9,9	6,9
Lancken-Granitz	568	15,7	3 502	6,7	6,2	3 284	14,1	20 369	12,1	6,2
Lohme	1 131	8,0-	4 992	4,2-	4,4	9 148	15,9	35 614	12,4	3,9
Middelhagen	3 000	13,3-	19 334	4,4-	6,4	23 850	3,8	139 290	1,8	5,8
Putbus, Stadt	4 024	3,2	16 065	7,2	4,0	30 719	18,2	120 686	19,2	3,9
Putgarten	779	13,8-	4 161	4,3-	5,3	6 330	7,4	32 485	6,5	5,1
Sassnitz, Stadt	7 706	5,0	27 754	9,9	3,6	58 324	12,2	196 777	13,9	3,4
Wiek	1 385	3,3	11 103	5,5	8,0	11 110	2,8	109 787	0,5	9,9
Mönkebude	147	40,0	852	108,8	5,8	824	36,2	5 493	60,0	6,7
Ueckermünde, Stadt	3 878	8,5	13 812	11,3	3,6	30 269	8,0	124 086	17,0	4,1
Weitere ausgewählte Gemeinden										
Demmin, Hansestadt	1 101	2,7-	2 188	0,9-	2,0	8 207	4,0-	16 408	10,8-	2,0
Stavenhagen, Reuterstadt	2 078	14,5-	6 951	22,4-	3,3	17 025	4,3	54 220	1,3	3,2
Güstrow, Stadt	7 466	6,7	17 130	5,2	2,3	58 126	16,9	134 331	13,9	2,3
Teterow, Stadt	2 259	8,8	5 093	3,7	2,3	17 079	1,7	38 503	4,3-	2,3
Ludwigslust, Stadt	2 263	9,3-	3 917	7,7-	1,7	13 708	8,7-	23 732	4,9-	1,7
Neustadt-Glewe, Stadt	913	7,9	1 850	10,2-	2,0	6 264	11,5-	17 004	16,8-	2,7
Neustrelitz, Stadt	2 651	6,4	4 790	4,6-	1,8	20 394	8,9	39 656	10,4	1,9
Wesenberg	396	7,3-	2 220	6,2-	5,6	2 849	2,4	14 143	24,4	5,0
Feldberger Seenlandschaft	554	26,1-	2 434	13,0-	4,4	4 868	1,8-	22 855	3,5	4,7
Rechlin	2 558	9,8-	13 840	0,6	5,4	21 270	5,3	122 187	6,6	5,7
Barth, Stadt	2 531	13,4	5 917	2,0	2,3	18 949	23,7	47 033	20,1	2,5
Ribnitz-Damgarten, Stadt	716	13,7-	2 664	4,3-	3,7	7 774	9,5	27 802	7,7	3,6
Grevesmühlen, Stadt	657	7,9	1 862	9,4	2,8	4 789	4,8-	11 627	2,9-	2,4
Klützb., Stadt	1 103	10,8-	4 218	27,0-	3,8	9 038	7,9	42 075	4,8	4,7
Anklam, Stadt	1 417	6,9	2 470	15,5	1,7	11 450	0,2-	18 975	0,6-	1,7
Usedom, Stadt	305	16,7-	580	41,8-	1,9	2 479	12,8	6 268	1,7-	2,5
Wolgast, Stadt	750	1,6	2 626	0,9	3,5	5 550	17,3	19 441	10,6	3,5
Parchim, Stadt	1 084	0,1-	2 057	2,6-	1,9	9 315	9,5	21 806	5,6	2,3
Bergen auf Rügen, Stadt	3 975	4,7-	11 158	4,8	2,8	29 319	2,8-	76 460	0,3	2,6
Ralswiek	2 210	1,5	6 190	0,3-	2,8	15 490	10,8	40 076	10,5	2,6
Sagard	3 018	28,2-	16 439	12,1-	5,4	23 510	25,9-	114 503	25,7-	4,9
Ummanz	1 232	19,6	5 480	19,2	4,4	10 081	60,9	48 337	67,8	4,8
Pasewalk, Stadt	1 279	24,1	1 876	6,0	1,5	8 757	1,3	13 428	3,9-	1,5
Torgelow, Stadt	478	21,3-	828	32,8-	1,7	3 904	4,2-	8 060	3,3-	2,1

1) Rechnerischer Wert Übernachtungen/Ankünfte.

**21. Campingplätze und Stellplatzkapazität
nach Regionalgliederung**

Kreis - Land	September 2008						
	Campingplätze			Stellplätze für Urlaubscamping			
	insgesamt 1)	darunter		insgesamt 2)	darunter		
		mit Urlaubscamping			angebotene Stellplätze		
		zusammen	darunter		zusammen	Ver- änderung gegenüber dem Vor- jahresmonat	Anteil 4)
geöffnet 3)	Anzahl		%				
Greifswald, Hansestadt	-	-	-	-	-	-	-
Neubrandenburg, Stadt
Rostock, Hansestadt
Schwerin, Landeshauptstadt	-	-	-	-	-	-	-
Stralsund, Hansestadt	-	-	-	-	-	-	-
Wismar, Hansestadt	-	-	-	-	-	-	-
Bad Doberan	9	9	9	1 801	1 801	7,8	100,0
Denmin	3	3	3	365	360	1,4-	98,6
Güstrow	4	4	4	480	330	31,2-	68,8
Ludwigslust	8	8	8	302	302	28,5	100,0
Mecklenburg-Strelitz	36	36	34	2 859	2 594	0,6	90,7
Müritz	27	27	27	2 644	2 543	0,6	96,2
Nordvorpommern	18	18	18	4 013	4 012	8,9	100,0
Nordwestmecklenburg	13	13	13	2 065	2 059	20,4	99,7
Ostvorpommern	21	21	20	4 084	3 994	1,5	97,8
Parchim	18	18	18	1 290	1 278	8,5	99,1
Rügen	25	25	23	4 290	4 055	1,8	94,5
Uecker-Randow	4	4	3	164	124	7,5-	75,6
Mecklenburg- Vorpommern Insgesamt	188	188	182	25 572	24 667	4,1	96,5

1) Im Berichtsmonat geöffnete sowie vorübergehend geschlossene Betriebe. - 2) Maximales Stellplatzangebot in den zurückliegenden 13 Monaten (einschl. lfd. Monat). - 3) Ganz oder teilweise geöffnete Plätze. - 4) Anteil am Insgesamt.

22. Ankünfte, Übernachtungen und Aufenthaltsdauer der Gäste auf Campingplätzen
nach Herkunftsländern

Herkunftsland (ständiger Wohnsitz)	September 2008						Januar - September 2008					
	Ankünfte		Übernachtungen			durch- schn. Auf- ent- halts- dauer 2)	Ankünfte		Übernachtungen			durch- schn. Auf- ent- halts- dauer 2)
	insgesamt	Ver- än- derung gegen- über Vorj.- monat	insgesamt	Ver- än- derung gegen- über Vorj.- monat	An- teil 1)		insgesamt	Ver- än- derung gegen- über Vorj.- zeit- raum	insgesamt	Ver- än- derung gegen- über Vorj.- zeit- raum	An- teil 1)	
						Anzahl						%
Bundesrepublik Deutschland	54 815	8,6	237 737	6,9	95,7	4,3	744 261	7,2	3 402 634	9,4	95,8	4,6
Ausland												
Europa												
Belgien	45	25,0-	178	23,6	1,7	4,0	780	3,6	2 648	8,5	1,8	3,4
Bulgarien	6	X	14	X	0,1	2,3	22	X	55	X	0,0	2,5
Dänemark	183	18,8	523	13,4	4,9	2,9	3 489	21,4	9 559	33,5	6,4	2,7
Estland	-	-	-	-	-	-	39	29,1-	44	55,6-	0,0	1,1
Finnland	38	72,7	64	113,3	0,6	1,7	842	2,2	1 318	7,7	0,9	1,6
Frankreich	48	29,7	115	105,4	1,1	2,4	1 233	16,8	2 941	29,3	2,0	2,4
Griechenland	1	X	1	X	0,0	1,0	13	160,0	55	400,0	0,0	4,2
Vereinigtes Königreich	40	31,0-	154	5,5	1,4	3,9	813	17,1	2 493	31,5	1,7	3,1
Irland, Republik	2	50,0-	4	33,3-	0,0	2,0	57	9,5-	283	74,7	0,2	5,0
Island	-	-	6	25,0-	0,1	X	44	0,0	89	43,5	0,1	2,0
Italien	13	18,7-	22	38,9-	0,2	1,7	724	17,9-	1 359	17,0-	0,9	1,9
Lettland	3	X	6	X	0,1	2,0	26	39,5-	29	48,2-	0,0	1,1
Litauen	5	X	5	X	0,0	1,0	157	273,8	240	247,8	0,2	1,5
Luxemburg	10	41,2-	26	36,6-	0,2	2,6	158	69,9	372	2,5	0,2	2,4
Malta	-	-	-	-	-	-	5	66,7	15	50,0	0,0	3,0
Niederlande	1 431	31,3	5 717	45,8	53,2	4,0	17 954	26,2	76 778	36,5	51,6	4,3
Norwegen	51	168,4	147	444,4	1,4	2,9	1 113	11,0	2 549	23,5	1,7	2,3
Österreich	502	140,2	1 167	103,3	10,9	2,3	3 563	37,8	10 521	53,1	7,1	3,0
Polen	39	550,0	182	**	1,7	4,7	934	73,6	2 283	163,0	1,5	2,4
Portugal	4	X	6	X	0,1	1,5	87	55,4	129	53,6	0,1	1,5
Rumänien	2	X	2	X	0,0	1,0	6	X	10	X	0,0	1,7
Russland	2	0,0	6	200,0	0,1	3,0	59	181,0	197	392,5	0,1	3,3
Schweden	230	15,0	404	16,4	3,8	1,8	4 059	0,8-	8 347	0,5-	5,6	2,1
Schweiz	558	25,4	1 566	51,3	14,6	2,8	6 205	12,0	17 540	15,8	11,8	2,8
Slowakische Republik	3	50,0-	17	6,3	0,2	5,7	25	64,8-	58	59,4-	0,0	2,3
Slowenien	-	-	-	-	-	-	12	7,7-	14	17,6-	0,0	1,2
Spanien	11	83,3	28	180,0	0,3	2,5	182	34,8-	422	38,7-	0,3	2,3
Tschechische Republik	114	137,5	307	226,6	2,9	2,7	2 327	74,8	7 146	79,4	4,8	3,1
Türkei	-	-	-	-	-	-	11	X	17	X	0,0	1,5
Ukraine	-	-	-	-	-	-	9	X	10	X	0,0	1,1
Ungarn	1	0,0	1	66,7-	0,0	1,0	66	1,5	140	13,8	0,1	2,1
Sonstige europäische Länder	5	X	10	X	0,1	2,0	110	X	487	X	0,3	4,4
Zusammen	3 347	38,7	10 678	53,0	99,4	3,2	45 124	20,6	148 148	31,7	99,6	3,3
Afrika												
Republik Südafrika	-	-	-	-	-	-	4	X	4	X	0,0	1,0
Sonstige afrikanische Länder	-	-	-	-	-	-	5	16,7-	12	100,0	0,0	2,4
Zusammen	-	-	-	-	-	-	9	50,0	16	166,7	0,0	1,8
Asien												
China Volksrep. und Hongkong	-	-	-	-	-	-	-	-	-	-	-	-
Israel	-	-	-	-	-	-	8	38,5-	16	23,1	0,0	2,0
Japan	-	-	-	-	-	-	-	-	-	-	-	-
Südkorea	-	-	-	-	-	-	8	100,0	12	200,0	0,0	1,5
Sonstige asiatische Länder	-	-	-	-	-	-	14	40,0	39	77,3	0,0	2,8
Zusammen	-	-	-	-	-	-	30	3,4	67	63,4	0,0	2,2
Amerika												
Kanada	6	500,0	6	500,0	0,1	1,0	43	13,2	78	0,0	0,1	1,8
USA	25	177,8	27	107,7	0,3	1,1	85	27,4-	141	30,9-	0,1	1,7
Mittelamerika und Karibik	-	-	-	-	-	-	4	73,3-	4	84,6-	0,0	1,0
Brasilien	-	-	-	-	-	-	4	X	12	X	0,0	3,0
Sonstige südamerik. Länder	-	-	-	-	-	-	7	16,7	18	157,1	0,0	2,6
Zusammen	31	210,0	33	135,7	0,3	1,1	143	18,7-	253	19,7-	0,2	1,8
Australien und Ozeanien												
Australien	17	750,0	21	950,0	0,2	1,2	137	132,2	249	139,4	0,2	1,8
Neuseeland und Ozeanien	5	X	7	X	0,1	1,4	13	31,6-	33	10,8-	0,0	2,5
Zusammen	22	**	28	**	0,3	1,3	150	92,3	282	100,0	0,2	1,9
Ohne Angabe	4	300,0	7	250,0	0,1	1,8	30	114,3	41	64,0	0,0	1,4
Ausland zusammen	3 404	40,3	10 746	53,6	4,3	3,2	45 486	20,6	148 807	31,7	4,2	3,3
Ankünfte/Übern. insgesamt	58 219	10,0	248 483	8,4	100,0	4,3	789 747	7,9	3 551 441	10,2	100,0	4,5

1) Bei Übernachtungen von Gästen aus der Bundesrepublik Deutschland und dem Ausland zusammen: Anteil an allen Übernachtungen im Bundesgebiet; sonst: Anteil an allen Übernachtungen am Ausland zusammen. - 2) Rechnerischer Wert Übernachtungen/Ankünfte.

**23. Ankünfte, Übernachtungen und Aufenthaltsdauer der Gäste auf Campingplätzen
nach Regionalgliederung**

Kreis - Land	September 2008					Januar - September 2008				
	Ankünfte		Übernachtungen		durchschnittliche Aufenthaltsdauer 1)	Ankünfte		Übernachtungen		durchschnittliche Aufenthaltsdauer 1)
	insgesamt	Veränderung gegenüber dem Vorjahresmonat	insgesamt	Veränderung gegenüber dem Vorjahresmonat		insgesamt	Veränderung gegenüber dem Vorjahresmonat	insgesamt	Veränderung gegenüber dem Vorjahresmonat	
Anzahl	%	Anzahl	%	Tage	Anzahl	%	Anzahl	%	Tage	
Greifswald, Hansestadt	-	-	-	-	-	-	-	-	-	-
Neubrandenburg, Stadt
Rostock, Hansestadt
Schwerin, Landeshauptstadt	-	-	-	-	-	-	-	-	-	-
Stralsund, Hansestadt	-	-	-	-	-	-	-	-	-	-
Wismar, Hansestadt	-	-	-	-	-	-	-	-	-	-
Bad Doberan	3 614	36,4-	16 435	42,5-	4,5	74 765	4,3	349 903	2,1	4,7
Demmin	492	25,8	1 106	13,3-	2,2	6 328	43,1	18 249	4,6	2,9
Güstrow	540	103,0	1 515	79,7	2,8	7 967	26,5	25 123	33,9	3,2
Ludwigslust	424	96,3	1 351	214,2	3,2	4 896	25,1	11 265	55,9	2,3
Mecklenburg-Strelitz	6 794	3,0-	22 955	7,2-	3,4	121 210	2,9	357 513	9,9	2,9
Müritz	4 786	23,2	20 334	22,6	4,2	66 278	7,0	300 168	13,0	4,5
Nordvorpommern	8 991	10,9	39 251	1,8-	4,4	119 417	1,4	571 696	0,6	4,8
Nordwestmecklenburg	4 889	3,9	18 715	1,3-	3,8	60 260	1,0	234 714	0,6	3,9
Ostvorpommern	9 492	8,8	59 420	22,6	6,3	132 053	9,2	763 666	9,4	5,8
Parchim	1 850	8,8	6 625	32,6	3,6	23 245	10,1	92 013	23,0	4,0
Rügen	15 632	33,6	58 582	36,5	3,7	156 205	19,1	760 360	26,6	4,9
Uecker-Randow	210	25,7	395	35,3	1,9	2 838	4,0	8 248	10,5	2,9
Mecklenburg-Vorpommern Insgesamt	58 219	10,0	248 483	8,4	4,3	789 747	7,9	3 551 441	10,2	4,5

1) Rechnerischer Wert Übernachtungen/Ankünfte.