

Tourismus in Mecklenburg-Vorpommern

Juni 2008

Bestell-Nr.: G413 2008 06

Herausgabe: 10. September 2008

Printausgabe: EUR 4,00

Herausgeber: Statistisches Amt Mecklenburg-Vorpommern, Lübecker Straße 287, 19059 Schwerin,
Telefon: 0385 4801-0, Telefax: 0385 4801-4123, Internet: <http://www.statistik-mv.de>, E-Mail: statistik.post@statistik-mv.de

Zuständiger Dezernent: Dr. Detlef Thofern, Telefon: 0385 4801-4776

© Statistisches Amt Mecklenburg-Vorpommern, Schwerin, 2008
Vervielfältigung und Verbreitung, auch auszugsweise, mit Quellenangabe gestattet.

Zeichenerklärungen und Abkürzungen

-	nichts vorhanden
0	weniger als die Hälfte von 1 in der letzten besetzten Stelle, jedoch mehr als nichts
.	Zahlenwert unbekannt oder geheim zu halten
...	Zahl lag bei Redaktionsschluss noch nicht vor
x	Aussage nicht sinnvoll oder Fragestellung nicht zutreffend
/	keine Angabe, da Zahlenwert nicht ausreichend genau oder nicht repräsentativ
()	Zahl hat eingeschränkte Aussagefähigkeit
p	vorläufige Zahl
s	geschätzte Zahl
r	berichtigte Zahl

Abweichungen in den Summen erklären sich aus dem Auf- und Abrunden der Einzelwerte.

Inhaltsverzeichnis

	Seite
I. Vorbemerkungen	3 - 4
II. Tabellen und Grafiken	
1. Beherbergungsstätten, Gästebetten und Kapazitätsauslastung	5
2. Ankünfte und Übernachtungen der Gäste in Beherbergungsstätten nach Betriebsarten	6 - 7
3. Beherbergungsstätten, Gästebetten und Kapazitätsauslastung nach Betriebsarten	8
4. Kapazitätsauslastung in Beherbergungsstätten	8
5. Beherbergungsstätten und Gästebetten im Juni 2008 nach Betriebsarten und Betriebsgrößenklassen	9
6. Beherbergungsstätten und Gästebetten im Jahr 2008 nach Betriebsarten und Monaten	10
7. Ankünfte, Übernachtungen und Aufenthaltsdauer der Gäste in Beherbergungsbetrieben (einschließlich Camping) nach Betriebsarten	11
8. Ankünfte der Gäste in Beherbergungsbetrieben (einschließlich Camping)	11
9. Ankünfte, Übernachtungen und Aufenthaltsdauer der Gäste in Beherbergungsbetrieben (einschließlich Camping) nach Herkunftsländern	12
10. Ankünfte und Übernachtungen der Gäste in Beherbergungsstätten im Jahr 2008 nach Betriebsarten und Monaten	13
11. Beherbergungsstätten, Gästebetten und Kapazitätsauslastung nach Regionalgliederung	14
12. Beherbergungsstätten, Gästebetten und Kapazitätsauslastung nach Regionalgliederung und Betriebsarten	15 - 19
13. Ankünfte, Übernachtungen und Aufenthaltsdauer der Gäste in Beherbergungsstätten nach Regionalgliederung	20
14. Ankünfte, Übernachtungen und Aufenthaltsdauer der Gäste in Beherbergungsstätten nach Regionalgliederung und Betriebsarten	21 - 25
15. Beherbergungsstätten, Gästebetten und Kapazitätsauslastung nach Reisegebieten und Betriebsarten	26 - 27
16. Ankünfte, Übernachtungen und Aufenthaltsdauer der Gäste in Beherbergungsbetrieben (einschließlich Camping) nach Reisegebieten und Betriebsarten	28 - 29
17. Beherbergungsstätten, Gästebetten und Kapazitätsauslastung nach Gemeindegruppen und Betriebsarten	30 - 31
18. Ankünfte, Übernachtungen und Aufenthaltsdauer der Gäste in Beherbergungsstätten nach Gemeindegruppen und Betriebsarten	32 - 33
19. Beherbergungsstätten, Gästebetten und Kapazitätsauslastung nach Gemeindegruppen und ausgewählten Gemeinden	34 - 35
20. Ankünfte, Übernachtungen und Aufenthaltsdauer der Gäste in Beherbergungsstätten nach Gemeindegruppen und ausgewählten Gemeinden	36 - 37
21. Campingplätze und Stellplatzkapazität nach Regionalgliederung	38
22. Ankünfte, Übernachtungen und Aufenthaltsdauer der Gäste auf Campingplätzen nach Herkunftsländern	39
23. Ankünfte, Übernachtungen und Aufenthaltsdauer der Gäste auf Campingplätzen nach Regionalgliederung	40

I. Vorbemerkungen

Die monatliche Statistik im Reiseverkehr wird seit Mai 1991 vom Statistischen Amt Mecklenburg-Vorpommern durchgeführt. Erhoben werden die Ankünfte und Übernachtungen der Gäste mit Wohnsitz innerhalb und außerhalb der Bundesrepublik Deutschland, bei Auslandsgästen auch deren Herkunftsland, die Aufenthaltsdauer sowie die Zahl der Gästebetten und bei den Betrieben der Hotellerie zusätzlich die Zahl der Gästezimmer sowie deren Belegung.

Rechtsgrundlage

Gesetz über die Neuordnung der Statistik der Beherbergung im Reiseverkehr (Beherbergungsstatistikgesetz - BeherbStatG) vom 22. Mai 2002 (BGBl. I S. 1642) zuletzt geändert durch Artikel 18 des Gesetzes vom 7. September 2007 (BGBl. I S. 2246) in Verbindung mit dem Gesetz über die Statistik für Bundeszwecke (BStatG) vom 22. Januar 1987 (BGBl. I S. 462, 565), zuletzt geändert durch Artikel 3 des Gesetzes vom 7. September 2007 (BGBl. I S. 2246).

Der Berichterstattung unterliegen alle Beherbergungsstätten, die mehr als acht Gäste gleichzeitig vorübergehend beherbergen können (§ 5); auskunftspflichtig sind die Inhaber oder Leiter der Beherbergungsstätten (§ 6 Abs. 1).

Hinweise zu den Veröffentlichungen

Ergebnisse, die sich auf weniger als drei Beherbergungsbetriebe beziehen, werden aus Gründen des Datenschutzes von Einzelangaben nicht veröffentlicht.

Die Ergebnisse der Beherbergungsstatistik können aufgrund von aufgetretenen Berichtigungen bzw. verspätet eingehenden Meldungen rückwirkend korrigiert werden. Dabei werden die in den Ergebnissen enthaltenen Schätzungen oder falsch gemeldeten Daten nachträglich ersetzt. Dies kann dazu führen, dass die jeweils ausgewiesenen kumulierten Ergebnisse (Jahresteil) von der Summe der bis dahin veröffentlichten Berichtsmonate abweichen.

Definitionen und Begriffserläuterungen

Beherbergung im Reiseverkehr:

Unterbringung von Personen, die sich vorübergehend an einem anderen Ort als ihrem gewöhnlichen Wohnsitz aufhalten (Reisende). Ein Aufenthalt gilt dann als "vorübergehend", wenn er die Dauer von zwei Monaten im Allgemeinen nicht überschreitet.

Der vorübergehende Ortswechsel kann durch Urlaub und Freizeit, aber auch durch die Wahrnehmung privater und geschäftlicher Kontakte, den Besuch von Tagungen und Fortbildungsveranstaltungen, Maßnahmen zur Wiederherstellung der Gesundheit oder sonstige Gründe veranlasst sein.

Reisegebiete:

Gliederung nach nichtadministrativen Raumeinheiten, die sich im Wesentlichen an die Zuständigkeitsbereiche der regionalen Fremdenverkehrsverbände und an naturräumliche Gegebenheiten anlehnt.

Rügen

Landkreis Rügen

Vorpommern

Greifswald, Stralsund, Landkreis Nordvorpommern, Landkreis Ostvorpommern, Landkreis Uecker-Randow

Mecklenburgische Ostseeküste

Rostock, Wismar, Landkreis Bad Doberan, Landkreis Nordwestmecklenburg

Westmecklenburg

Schwerin, Landkreis Ludwigslust, Landkreis Parchim

Mecklenburgische Schweiz und Seenplatte

Neubrandenburg, Landkreis Demmin, Landkreis Güstrow, Landkreis Mecklenburg-Strelitz, Landkreis Müritz

Gemeindegruppen:

Zusammenfassung von Gemeinden (oder Gemeindeteilen) nach Arten der aufgrund landesrechtlicher Vorschriften verliehenen staatlichen Anerkennung (z. B. als Heilbäder, Seebäder, Luftkurorte). Angaben der kreisfreien Städte und Gemeinden ohne Prädikat sind in der Gruppe "Sonstige Gemeinden" enthalten.

Winterhalbjahr:

November des Vorjahres bis April des jeweiligen Jahres.

Sommerhalbjahr:

Mai bis Oktober des jeweiligen Jahres.

Ankünfte:

Zahl der Meldungen von Gästen in einer Beherbergungsstätte innerhalb des Berichtszeitraums, die zum vorübergehenden Aufenthalt ein Gästebett belegten.

Übernachtungen:

Zahl der Übernachtungen von Gästen, die im Berichtszeitraum ankamen oder aus dem vorherigen Berichtszeitraum noch anwesend waren.

Durchschnittliche Aufenthaltsdauer:

Rechnerischer Wert (Übernachtungen/Ankünfte). Die durchschnittliche Aufenthaltsdauer kann rechnerisch, z. B. in Orten mit Sanatorien und Kurkrankenhäusern, höher sein als die Zahl der Kalendertage des Berichtszeitraums.

Beherbergungsstätten:

Betriebe, die nach Einrichtung und Zweckbestimmung dazu dienen, mehr als acht Gäste (im Reiseverkehr) gleichzeitig zu beherbergen. Hierzu zählen auch Unterkunftsstätten, die die Gästebeherbergung nicht gewerblich und/oder nur als Nebenzweck betreiben.

Betten und sonstige Schlafgelegenheiten:

Der Bestand bezieht sich auf die Normalbelegung, ohne Berücksichtigung behelfsmäßiger Schlafgelegenheiten (z. B. Schlafcouchen, Liegen, Kinderbetten), die bei Überbelegung zusätzlich zur Verfügung stehen.

Das Angebot bezieht sich auf die am letzten Öffnungstag im Berichtsmonat tatsächlich angebotenen Beherbergungsmöglichkeiten.

Herkunftsländer:

Für die Erfassung ist grundsätzlich der ständige Wohnsitz oder gewöhnliche Aufenthalt der Gäste maßgebend, nicht dagegen deren Staatsangehörigkeit (Nationalität).

Betriebsarten:

Gruppierung der Beherbergungsstätten anhand der durch die Systematik der Wirtschaftszweige (Ausgabe 2003) vorgegebenen Kriterien. Unterschieden werden:

Hotel:

Jedermann zugängliche Beherbergungs- und Bewirtschaftungsstätte mit herkömmlichem Dienstleistungsangebot in der Mehrzahl ihrer Beherbergungseinheiten und mit wenigstens einem Restaurant - auch für Passanten - sowie mit besonderen Aufenthaltsräumen überwiegend für Hausgäste.

Hotel garni:

Jedermann zugängliche Beherbergungsstätte, in der an Hausgäste nur Frühstück abgegeben wird.

Gasthof:

Jedermann zugängliche Beherbergungs- und Bewirtschaftungsstätte mit herkömmlichem Dienstleistungsangebot in der Mehrzahl ihrer Beherbergungseinheiten und mit wenigstens einem Restaurant (auch für Passanten); der Gasthof hat jedoch neben den Speise- und Schankräumen keine weiteren Aufenthaltsräume für Hausgäste.

Pension:

Jedermann zugängliche Beherbergungsstätte, in der Speisen und Getränke nur an Hausgäste abgegeben werden.

Jugendherberge, jugendherbergsähnliche Einrichtung, Hütte:

Beherbergungsstätte, vorzugsweise für Angehörige der sie tragenden Organisation (z. B. Wanderverein, Heimatverein), in der Speisen und Getränke nur an Hausgäste abgegeben werden.

Campingplatz:

Abgegrenztes Gelände, das jedermann zum vorübergehenden Aufstellen von mitgebrachten Wohnwagen oder Zelten zugänglich ist.

Erholungs-, Ferien- und Schulungsheim:

Beherbergungsstätte für Angehörige bestimmter Personengruppen (z. B. Mitglieder eines Vereins oder einer Organisation, Beschäftigte eines Unternehmens, Kinder, Mütter, Betreute sozialer Einrichtungen), in der Speisen und Getränke nur an Hausgäste abgegeben werden.

Boardinghouses:

Beherbergungsstätten, die jedermann zugänglich sind und neben Kurzeitaufhalten insbesondere für längere Aufenthalte im urbanen Umfeld konzipiert sind. Die Ausstattung orientiert sich an privaten Wohnungen, eine Kochgelegenheit muss gegeben sein. Die Leistung wird durch hotelähnlichen Service ergänzt (Reinigung, Serviceoffice).

Ferienzentrum:

Beherbergungsstätte, die jedermann zugänglich ist und nach Einrichtung und Zweckbestimmung dazu dient, wahlweise unterschiedliche Wohn- und Aufenthaltsmöglichkeiten zum vorübergehenden Aufenthalt sowie gleichzeitig Freizeiteinrichtungen in Verbindung mit Einkaufsquellen und persönlichen Dienstleistungen anzubieten.

Ferienhaus, -wohnung:

Jedermann zugängliche, in Wohneinheiten gegliederte Beherbergungsstätte ohne Abgabe von Speisen und Getränken, aber mit Kochgelegenheit in den Wohneinheiten.

Vorsorge- und Reha-Klinik:

Beherbergungsstätte unter ärztlicher Leitung zur ausschließlichen oder überwiegenden Unterbringung von Kurgästen. Hierzu zählen auch Fachkrankenhäuser der geschlossenen Krankenfürsorge, die darauf ausgerichtet sind, bestimmte Krankheitsarten oder -gruppen (z. B. Rheuma) mit Hilfe ortsgebundener Heilmittel zu behandeln (Kurkrankenhäuser) sowie Krankenhäuser, in denen durch ärztliche Maßnahmen eine berufliche Eingliederung der Patienten angestrebt wird (Rehabilitationskrankenhäuser). Diese Betriebsart wurde bisher unter der Bezeichnung Sanatorien, Kurkrankenhäuser nachgewiesen.

1. Beherbergungsstätten, Gästebetten und Kapazitätsauslastung

Zeitraum	Betriebe ¹⁾		Betten/Schlafgelegenheiten ¹⁾		Durchschnittliche Auslastung ²⁾	
	insgesamt	darunter geöffnet	insgesamt	darunter angeboten	aller Betten ³⁾	der angebotenen Betten ⁴⁾
	Anzahl				%	
1992	1 058	919	63 700	55 437	28,7	44,6
1993	1 233	1 086	77 387	66 885	28,1	42,3
1994	1 474	1 280	89 998	75 370	27,5	41,0
1995	1 696	1 488	97 685	83 411	28,6	40,8
1996	1 895	1 690	106 571	94 274	28,7	38,2
1997	1 917	1 868	114 086	107 501	28,4	34,1
1998	2 084	2 059	130 098	127 175	28,7	33,2
1999	2 229	2 191	146 131	140 031	29,5	33,9
2000	2 509	2 485	159 061	154 294	32,0	36,1
2001	2 638	2 615	164 052	160 961	33,4	37,2
2002	2 687	2 647	169 499	164 612	34,3	38,5
2003	2 656	2 628	170 645	164 281	35,7	40,9
2004	2 651	2 620	169 693	164 970	34,5	39,1
2005	2 621	2 598	171 144	166 359	34,0	38,5
2006	2 633	2 595	173 187	167 039	34,0	38,6
2007	2 704	2 663	175 434	170 599	36,0	40,4
2006						
Januar	2 622	2 023	172 306	137 786	13,1	17,2
Februar	2 622	2 002	172 451	137 259	15,5	20,0
März	2 618	2 079	172 533	143 504	16,9	20,8
April	2 618	2 374	172 545	156 930	18,7	23,1
Mai	2 628	2 558	172 520	164 647	35,3	37,2
Juni	2 630	2 583	172 502	165 847	45,6	47,5
Juli	2 633	2 595	173 187	167 039	61,4	63,7
August	2 639	2 603	173 513	167 669	67,6	70,0
September	2 639	2 587	173 377	166 917	48,7	50,7
Oktober	2 634	2 437	173 398	160 612	37,4	40,9
November	2 637	2 122	172 171	144 848	17,6	21,7
Dezember	2 635	2 059	172 269	141 857	16,9	21,2
2007						
Januar	2 640	2 009	172 234	138 659	13,3	17,4
Februar	2 647	2 016	172 715	138 849	15,6	20,2
März	2 669	2 116	172 750	145 417	22,0	26,8
April	2 682	2 424	173 629	159 963	32,4	35,9
Mai	2 686	2 606	173 784	167 493	38,5	40,3
Juni	2 691	2 642	174 280	169 216	49,3	50,9
Juli	2 704	2 663	175 434	170 599	63,6	65,5
August	2 727	2 685	176 899	172 182	68,8	70,8
September	2 728	2 663	177 130	170 981	48,9	50,7
Oktober	2 723	2 525	177 101	165 021	37,4	40,5
November	2 718	2 200	176 861	150 723	19,2	23,1
Dezember	2 719	2 179	176 955	149 695	17,9	21,5
2008						
Januar	2 699	2 137	176 855	147 593	14,7	18,0
Februar	2 703	2 176	177 363	150 769	18,4	22,3
März	2 703	2 398	177 852	162 271	20,1	23,8
April	2 714	2 643	178 853	171 778	26,1	27,4
Mai	2 733	2 701	179 892	174 907	43,5	44,9
Juni	2 733	2 703	179 901	174 757	48,3	49,8
Juli						
August						
September						
Oktober						
November						
Dezember						

1) Für die Jahre jeweils Juli; ausgenommen 1992 = Juni. - 2) Für die Jahre: Januar - Dezember - 3) Rechnerischer Wert (Übernachtungen/mögliche Bettentage) x 100 - 4) Rechnerischer Wert (Übernachtungen/angebotene Bettentage) x 100

2. Ankünfte und Übernachtungen der Gäste

Lfd. Nr.	Zeitraum	Ankünfte insgesamt	Davon							
			Hotels	Hotels garnis	Gasthöfe	Pensionen	Jugendherbergen und Hütten	Erholungs-, Ferien- und Schulungsheime, Boardinghouses	Ferienzentren, -häuser und -wohnungen	Vorsorge- und Reha-Kliniken
1	1992	1 975 686	1 291 570	92 681	27 516	132 747	180 971	108 834	119 249	22 118
2	1993	2 201 281	1 342 968	146 407	32 676	168 156	185 913	124 655	170 029	30 477
3	1994	2 417 377	1 233 113	223 911	248 809	133 926	167 240	175 607	196 816	37 955
4	1995	2 690 709	1 311 375	300 242	267 713	161 823	180 355	181 160	242 443	45 598
5	1996	2 849 651	1 429 776	303 594	246 047	179 078	172 871	191 052	273 731	53 502
6	1997	3 078 170	1 512 951	323 819	234 123	197 423	189 957	190 679	372 310	56 908
7	1998	3 316 299	1 596 075	338 211	229 331	208 338	190 066	196 389	477 310	80 579
8	1999	3 764 486	1 794 902	374 127	243 511	236 515	186 215	204 987	609 954	114 275
9	2000	4 257 963	2 176 775	305 589	299 515	168 307	187 769	228 132	764 312	127 564
10	2001	4 534 825	2 313 161	325 166	286 365	174 511	178 121	220 483	901 052	135 966
11	2002	4 750 788	2 339 936	335 256	272 968	185 946	205 726	232 182	1 039 245	139 529
12	2003	5 145 948	2 575 443	360 065	280 543	207 627	213 972	235 354	1 127 001	145 943
13	2004	4 944 969	2 483 184	332 803	273 217	194 822	208 519	211 858	1 100 418	140 148
14	2005	5 055 436	2 563 109	344 327	280 274	192 786	210 226	220 424	1 104 636	139 654
15	2006	5 162 409	2 672 697	368 653	275 460	193 399	218 420	210 234	1 086 557	136 989
16	2007	5 492 781	2 846 777	401 464	283 671	199 130	211 885	223 893	1 176 626	149 335
2006										
17	Januar	185 516	113 036	10 059	8 123	4 884	3 069	5 455	32 922	7 968
18	Februar	203 988	124 273	10 870	9 639	5 014	3 953	7 005	34 487	8 747
19	März	264 223	159 557	14 443	13 373	6 805	5 368	10 377	43 087	11 213
20	April	399 510	207 175	25 698	20 605	12 907	15 148	16 872	90 301	10 804
21	Mai	493 482	247 226	36 402	26 847	19 480	29 933	23 371	97 526	12 697
22	Juni	573 084	269 193	41 818	31 667	24 366	38 195	28 685	126 304	12 856
23	Juli	696 716	322 685	55 756	40 193	31 292	38 182	27 602	168 385	12 621
24	August	698 825	331 624	56 808	40 870	31 056	33 159	27 955	161 646	15 707
25	September	613 294	308 807	48 318	33 934	25 927	28 652	24 703	130 558	12 395
26	Oktober	484 038	259 706	33 213	23 541	16 508	13 738	18 509	105 160	13 663
27	November	264 661	162 438	16 889	12 783	7 688	4 868	10 918	38 144	10 933
28	Dezember	282 406	164 311	18 379	13 885	7 472	4 155	8 782	58 037	7 385
2007										
29	Januar	189 801	113 082	11 583	8 244	4 875	3 509	6 348	31 789	10 371
30	Februar	244 061	143 640	13 346	10 086	5 954	4 666	9 014	48 235	9 120
31	März	343 219	199 819	21 385	15 731	8 355	8 345	13 658	64 024	11 902
32	April	444 072	232 165	29 670	23 580	14 983	16 064	16 951	97 827	12 832
33	Mai	545 945	268 389	40 016	28 410	20 598	27 561	24 375	122 637	13 959
34	Juni	588 829	276 125	45 240	31 632	24 409	33 751	30 072	134 063	13 537
35	Juli	704 219	330 153	56 337	38 612	30 602	33 794	32 075	167 902	14 744
36	August	728 685	355 405	62 085	41 623	31 672	31 029	26 187	165 783	14 901
37	September	612 180	308 313	47 482	32 590	24 711	27 205	25 159	133 001	13 719
38	Oktober	496 636	264 244	35 906	24 739	17 391	15 565	19 488	105 613	13 690
39	November	305 329	186 746	19 466	14 677	8 298	5 770	11 922	46 043	12 407
40	Dezember	289 522	168 696	18 948	13 747	7 282	4 626	8 644	59 709	7 870
2008										
41	Januar	215 934	127 322	14 132	8 718	6 175	3 490	6 233	37 679	12 185
42	Februar	270 021	162 777	17 508	10 797	7 041	5 371	9 121	46 080	11 326
43	März	396 463	217 410	25 946	17 583	12 933	9 389	14 559	86 445	12 199
44	April	397 058	213 448	29 432	19 018	15 035	18 013	19 200	68 683	14 229
45	Mai	631 540	309 511	48 875	31 972	27 799	32 210	27 900	140 285	12 988
46	Juni	615 920	297 886	47 115	31 642	27 776	35 976	29 534	132 134	13 857
47	Juli									
48	August									
49	September									
50	Oktober									
51	November									
52	Dezember									

in Beherbergungsstätten nach Betriebsarten

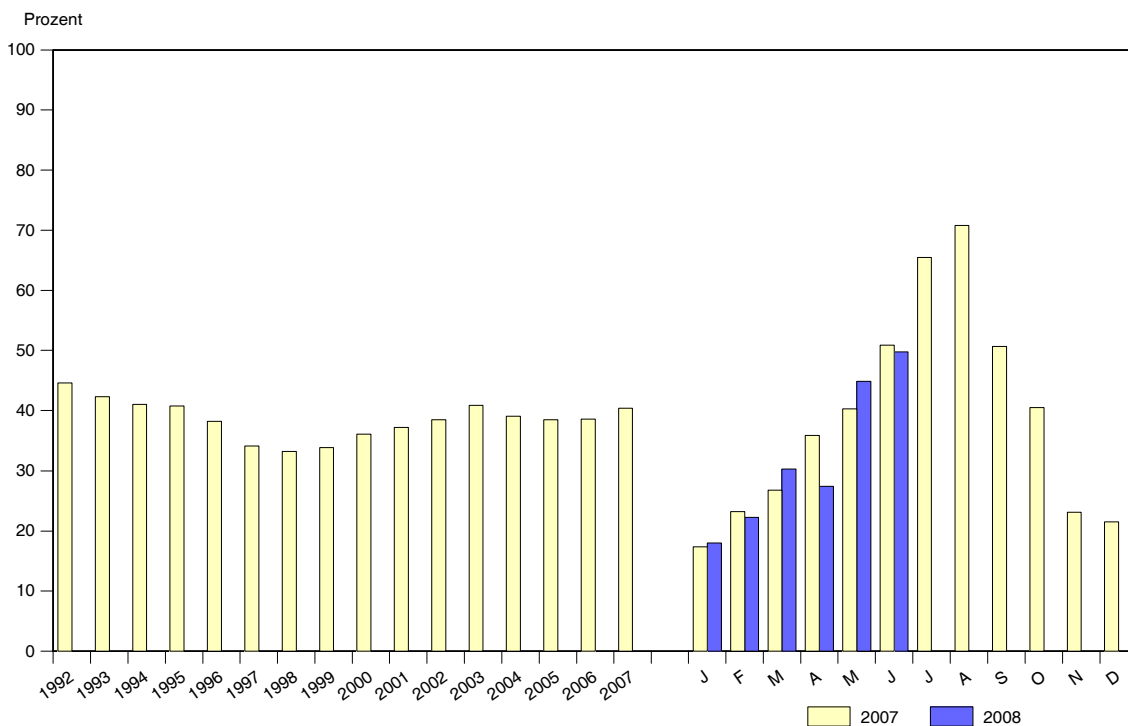
Übernach- tungen insgesamt	Davon								Lfd. Nr.
	Hotels	Hotels garnis	Gasthöfe	Pensionen	Jugend- herbergen und Hütten	Erholungs-, Ferien- und Schulungs- heime, Boarding- houses	Ferien- zentren, -häuser und -wohnungen	Vorsorge- und Reha- Kliniken	
6 658 840	3 269 691	258 534	66 263	398 580	577 509	753 846	750 756	583 661	1
7 606 861	3 286 203	409 730	79 101	532 958	671 800	764 261	1 077 352	785 456	2
8 664 001	3 081 709	687 201	632 749	454 633	644 623	824 357	1 281 735	1 056 994	3
9 936 174	3 356 322	914 227	698 064	554 912	697 396	849 605	1 579 901	1 285 747	4
10 808 915	3 813 391	924 151	652 259	596 906	670 698	890 865	1 812 588	1 448 057	5
11 579 000	4 089 564	1 031 608	622 711	639 742	683 016	890 220	2 362 524	1 259 615	6
13 279 576	4 430 319	1 094 857	608 938	680 584	680 181	902 631	3 159 792	1 722 274	7
15 615 850	5 092 993	1 216 508	638 962	807 341	655 572	911 318	3 890 682	2 402 474	8
18 250 052	6 305 988	1 004 964	880 408	593 886	650 341	1 070 152	5 002 630	2 741 683	9
19 759 712	6 864 212	1 068 657	855 528	631 063	597 050	1 047 933	5 822 141	2 873 128	10
21 005 622	7 131 007	1 092 557	808 467	686 470	663 362	1 100 626	6 638 405	2 884 727	11
22 140 077	7 831 049	1 112 016	842 691	719 649	641 443	1 093 509	6 932 148	2 967 572	12
21 350 569	7 632 337	1 016 664	808 662	682 498	655 553	994 331	6 735 792	2 824 732	13
21 228 647	7 823 449	1 043 010	803 096	660 777	680 795	986 735	6 401 023	2 829 762	14
21 419 953	8 103 472	1 155 244	792 254	680 721	718 184	938 881	6 236 525	2 794 672	15
22 996 327	8 769 627	1 237 479	792 860	712 003	713 288	980 098	6 779 842	3 011 130	16
697 198	300 401	26 703	20 653	14 554	7 284	15 603	149 918	162 082	17
747 649	325 444	27 976	21 342	14 099	9 837	22 746	148 073	178 132	18
905 771	398 516	38 020	29 093	20 239	13 722	31 022	173 126	202 033	19
1 521 051	595 344	72 720	50 742	39 472	44 359	67 486	414 935	235 993	20
1 887 621	735 442	106 996	73 111	65 196	88 462	88 207	484 308	245 899	21
2 360 013	846 008	131 463	94 326	80 458	108 228	115 412	721 768	262 350	22
3 298 484	1 065 118	189 744	132 867	121 010	151 608	180 271	1 168 654	289 212	23
3 637 393	1 205 337	211 017	144 989	134 216	141 396	184 943	1 320 508	294 987	24
2 532 375	978 719	159 284	104 562	92 402	89 244	100 396	741 372	266 396	25
2 012 055	818 663	109 471	66 912	56 134	43 432	77 577	565 930	273 936	26
907 500	398 845	39 772	26 156	21 129	11 686	29 451	150 031	230 430	27
900 964	423 756	42 078	27 501	21 812	8 926	25 767	197 902	153 222	28
709 800	304 810	31 082	17 347	15 238	8 515	18 262	142 128	172 418	29
874 384	376 886	36 081	20 641	17 272	12 177	29 491	195 360	186 476	30
1 178 784	525 953	54 904	34 205	26 282	22 661	40 200	244 679	229 900	31
1 689 385	675 405	81 717	58 755	44 811	50 214	64 301	448 899	265 283	32
2 075 075	790 951	118 496	76 011	67 345	79 827	87 940	x	275 611	33
2 578 469	935 069	147 846	94 799	88 989	105 085	120 763	806 529	279 389	34
3 459 318	1 130 898	190 092	124 206	122 767	141 373	186 574	1 266 871	296 537	35
3 773 689	1 289 162	218 258	144 529	136 062	136 994	182 778	1 368 981	296 925	36
2 597 110	1 001 312	157 577	98 217	93 200	86 017	109 713	777 322	273 752	37
2 052 215	842 838	106 062	68 052	57 826	46 857	82 101	565 525	282 954	38
1 017 155	451 238	48 245	28 357	21 403	13 092	31 578	163 457	259 785	39
984 335	445 105	47 119	27 741	20 808	10 476	26 397	258 070	185 492	40
807 309	341 763	36 494	20 051	17 925	9 457	18 740	165 415	197 464	41
945 319	407 846	43 763	25 107	18 892	15 144	27 467	179 045	228 055	42
1 492 313	618 027	75 767	46 402	37 449	27 762	54 552	377 622	254 732	43
1 399 386	579 714	80 333	46 666	41 061	50 747	66 270	271 898	262 697	44
2 425 719	932 487	145 334	87 904	87 680	91 914	104 652	692 714	283 034	45
2 607 815	949 559	149 264	95 552	97 739	108 160	122 730	803 439	281 372	46
									47
									48
									49
									50
									51
									52

3. Beherbergungsstätten, Gästebetten und Kapazitätsauslastung nach Betriebsarten

Betriebsart	Juni 2008							Januar - Juni 2008				
	Betriebe				Betten / Schlafgelegenheiten			durchschnittliche Auslastung				
	insgesamt 1)	darunter			insgesamt 4)	darunter			aller 5)	der angebotenen 6)	aller 5)	der angebotenen 6)
		geöffnete 2) Betriebe				angebotene Betten / Schlafgelegenheiten						
		zusammen	Anteil 3)	Veränd. gegenüber Vorjahresmonat		zusammen	Anteil 3)	Veränd. gegenüber Vorjahresmonat				
Anzahl	%		Anzahl		%							
Hotels	588	582	99,0	3,0	57 464	56 823	98,9	4,6	55,1	55,7	37,0	39,2
Hotels garnis	268	263	98,1	3,0-	10 238	9 982	97,5	1,6-	48,6	49,9	28,2	31,9
Gasthöfe	243	242	99,6	0,8	7 349	7 266	98,9	1,7	43,3	43,8	24,0	27,3
Pensionen	271	265	97,8	9,5	7 699	7 503	97,5	11,5	42,3	43,4	22,4	26,1
Hotellerie	1 370	1 352	98,7	2,6	82 750	81 574	98,6	4,1	52,0	52,8	33,4	36,2
Jugendherbergen und Hütten	88	87	98,9	7,4	7 835	7 628	97,4	6,5	46,0	47,3	22,2	26,9
Erholungs-, Ferien- und Schulungsheime	128	124	96,9	2,4-	9 664	9 307	96,3	0,0	42,3	44,0	22,1	26,9
Boardinghouses	-	-	-	-	-	-	-	-	-	-	-	-
Ferienzentren	24	23	95,8	4,5	13 239	11 845	89,5	2,5	41,2	46,1	31,3	35,8
Ferienhäuser, -wohnungen	1 071	1 066	99,5	2,2	56 299	54 408	96,6	3,1	37,9	39,2	17,1	19,1
Sonstiges Beherbergungsgewerbe	1 311	1 300	99,2	2,1	87 037	83 188	95,6	2,9	39,6	41,5	20,3	23,0
Hotellerie u. Sonstiges Beherbergungsg. zusammen	2 681	2 652	98,9	2,4	169 787	164 762	97,0	3,5	45,7	47,1	26,7	29,6
Vorsorge- u. Reha-Kliniken	52	51	98,1	0,0	10 114	9 995	98,8	0,6-	92,7	93,8	81,9	83,8
Betriebe zusammen	2 733	2 703	98,9	2,3	179 901	174 757	97,1	3,3	48,3	49,8	29,8	32,9

1) Im Berichtsmonat geöffnete sowie vorübergehend geschlossene Betriebe. - 2) Ganz oder teilweise geöffnet. - 3) Anteil am Gesamt. - 4) Maximales Bettenangebot in den zurückliegenden 13 Monaten (einschl. lfd. Monat). - 5) Rechnerischer Wert (Übernachtungen/mögliche Bettentage) x 100. - 6) Rechnerischer Wert (Übernachtungen/angebotene Bettentage) x 100.

4. Kapazitätsauslastung in Beherbergungsstätten



**5. Beherbergungsstätten und Gästebetten im Juni 2008
nach Betriebsarten und Betriebsgrößenklassen *)**

Betriebsart - Betriebe mit ... bis ... Gästebetten	Betriebe			Betten/Schlafgelegenheiten		
	ins- gesamt 1)	darunter		ins- gesamt 3)	darunter	
		geöffnete Betriebe 2)			angebotene Betten/ Schlafgelegenheiten	
		zusammen	Veränderung gegenüber Vorjahres- monat		zusammen	Veränderung gegenüber Vorjahres- monat
	Anzahl	%		Anzahl	%	
Hotels, Hotels garnis, Gasthöfe, Pensionen						
9 - 11	71	70	- 1,4	714	705	- 0,6
12 - 14	98	96	- 5,9	1 267	1 237	- 5,6
15 - 19	170	164	10,1	2 876	2 752	10,0
20 - 29	258	255	2,8	6 191	6 090	4,0
30 - 99	582	576	2,9	30 356	29 631	3,2
100 - 249	141	141	- 0,7	21 185	21 107	- 0,1
250 - 499	40	40	11,1	12 978	12 871	15,9
500 und mehr	10	10	0,0	7 183	7 181	3,8
Beherbergungsstätten zusammen	1 370	1 352	2,6	82 750	81 574	4,1
Jugendherbergen und Hütten, Erholungs- und Ferienheime, Schulungsheime, Boardinghouses, Ferienzentren, Ferienhäuser, Ferienwohnungen						
9 - 11	88	87	1,2	893	883	1,3
12 - 14	154	153	4,1	1 965	1 936	4,3
15 - 19	182	181	0,6	3 034	2 992	0,4
20 - 29	226	226	- 2,2	5 268	5 158	- 2,4
30 - 99	481	475	3,9	24 660	23 844	2,5
100 - 249	124	123	2,5	18 629	17 799	1,5
250 - 499	35	35	2,9	12 006	11 823	7,2
500 und mehr	21	20	11,1	20 582	18 753	4,2
Beherbergungsstätten zusammen	1 311	1 300	2,1	87 037	83 188	2,9
Vorsorge- und Reha-Kliniken						
30 - 99	10	9	0,0	709	630	- 2,8
100 - 249	32	32	0,0	6 028	5 988	- 0,7
250 und mehr	10	10	0,0	2 377	3 377	0,0
Beherbergungsstätten zusammen	52	51	0,0	10 114	9 995	- 0,6
Beherbergungsstätten zusammen						
9 - 11	159	157	0,0	1 607	1 588	0,4
12 - 14	252	249	0,0	3 232	3 173	0,2
15 - 19	352	345	4,9	5 910	5 744	4,8
20 - 29	484	481	0,4	11 459	11 248	1,0
30 - 99	1 073	1 060	3,3	55 725	54 105	2,8
100 - 249	297	296	0,7	45 842	44 894	0,4
250 - 499	84	84	6,3	27 766	27 476	10,3
500 und mehr	32	31	6,9	28 360	26 529	3,6
Mecklenburg-Vorpommern	2 733	2 703	2,3	179 901	174 757	3,3

*) Anzahl der vorhandenen Gästebetten. - 1) Im Berichtsmonat geöffnete sowie vorübergehend geschlossene Betriebe. - 2) Ganz oder teilweise geöffnet. - 3) Maximales Bettenangebot in den zurückliegenden 13 Monaten (einschl. lfd. Monat).

**6. Beherbergungsstätten und Gästebetten im Jahr 2008
nach Betriebsarten und Monaten**

Monat	Insgesamt	Davon							
		Hotels	Hotels garnis	Gasthöfe	Pensionen	Jugendherbergen und Hütten	Erholungs-, Ferien- und Schulungsheime, Boardinghouses	Ferienzentren, -häuser und -wohnungen	Vorsorge- und Reha-Kliniken

Anzahl der Betriebe - insgesamt -

Januar	2 699	577	273	245	258	80	133	1 081	52
Februar	2 703	581	274	243	260	81	131	1 081	52
März	2 703	583	273	242	259	81	131	1 082	52
April	2 714	583	272	243	263	81	131	1 087	52
Mai	2 733	589	272	243	267	86	129	1 095	52
Juni	2 733	588	268	243	271	88	128	1 095	52
Juli									
August									
September									
Oktober									
November									
Dezember									

Anzahl der geöffneten Betriebe

Januar	2 137	516	203	198	190	54	102	824	50
Februar	2 176	525	208	205	197	56	105	829	51
März	2 389	559	239	227	223	65	112	922	51
April	2 643	578	266	239	255	77	125	1 052	51
Mai	2 701	583	267	241	263	85	124	1 087	51
Juni	2 703	582	263	242	265	87	124	1 089	51
Juli									
August									
September									
Oktober									
November									
Dezember									

Anzahl der Betten - insgesamt -

Januar	176 855	56 233	10 329	7 421	7 230	7 306	9 851	68 371	10 114
Februar	177 363	56 354	10 409	7 348	7 282	7 403	9 823	68 630	10 114
März	177 852	56 515	10 407	7 336	7 265	7 403	9 843	68 969	10 114
April	178 853	56 886	10 326	7 347	7 324	7 393	9 843	69 620	10 114
Mai	179 892	57 442	10 344	7 347	7 439	7 699	9 694	69 813	10 114
Juni	179 901	57 464	10 238	7 349	7 699	7 835	9 664	69 538	10 114
Juli									
August									
September									
Oktober									
November									
Dezember									

Anzahl der angebotenen Betten

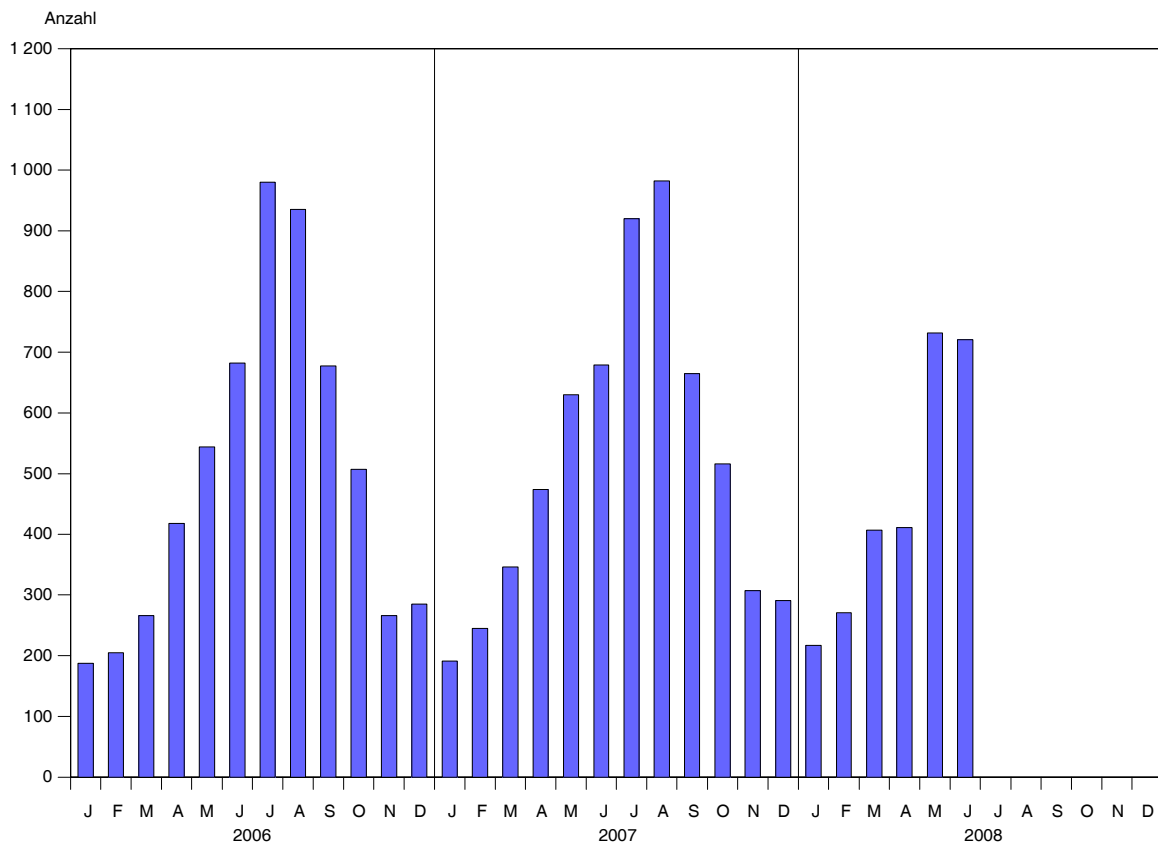
Januar	147 593	51 133	7 977	5 699	5 119	4 816	6 656	56 505	9 688
Februar	150 769	52 089	8 265	5 886	5 417	5 032	7 188	56 898	9 994
März	162 271	54 563	9 411	6 677	6 371	6 101	8 200	60 953	9 995
April	171 778	55 937	10 082	7 056	7 003	6 934	8 867	65 904	9 995
Mai	174 907	56 706	10 117	7 165	7 299	7 424	9 250	66 951	9 995
Juni	174 757	56 823	9 982	7 266	7 503	7 628	9 307	66 253	9 995
Juli									
August									
September									
Oktober									
November									
Dezember									

**7. Ankünfte, Übernachtungen und Aufenthaltsdauer der Gäste in Beherbergungsbetrieben
(einschließlich Camping) nach Betriebsarten**

Betriebsart	Juni 2008					Januar - Juni 2008				
	Ankünfte		Übernachtungen			Ankünfte		Übernachtungen		
	insgesamt	Veränderung gegenüber dem Vorjahresmonat	insgesamt	Veränderung gegenüber dem Vorjahresmonat	durchschnittliche Aufenthaltsdauer 1)	insgesamt	Veränderung gegenüber dem Vorjahreszeitraum	insgesamt	Veränderung gegenüber dem Vorjahreszeitraum	durchschnittliche Aufenthaltsdauer 1)
Hotels	297 886	7,9	949 559	1,5	3,2	1 328 354	7,7	3 829 396	6,1	2,9
Hotels garnis	47 115	4,1	149 264	1,0	3,2	183 008	13,5	530 955	12,9	2,9
Gasthöfe	31 642	0,0	95 552	0,8	3,0	119 730	1,7	321 682	6,6	2,7
Pensionen	27 776	13,8	97 739	9,8	3,5	96 759	22,2	300 746	15,7	3,1
Hotellerie	404 419	7,2	1 292 114	2,0	3,2	1 727 851	8,6	4 982 779	7,4	2,9
Jugendherbergen und Hütten	35 976	6,6	108 160	2,9	3,0	104 449	11,2	303 184	8,9	2,9
Campingplätze	105 016	17,0	438 216	23,4	4,2	231 587	10,4	881 210	19,1	3,8
Erholungs-, Ferien- und Schulungsheime	29 534	1,8-	122 730	1,6	4,2	106 547	6,1	394 411	9,3	3,7
Boardinghouses	-	-	-	-	-	-	-	-	-	-
Ferienzentren	32 562	10,7-	163 646	13,7-	5,0	177 804	4,6-	735 629	5,5-	4,1
Ferienhäuser, -wohnungen	99 572	2,0	639 793	3,7	6,4	333 501	6,8	1 754 504	7,1	5,3
Sonstiges Beherbergungsgewerbe	302 660	5,2	1 472 545	6,1	4,9	953 888	5,7	4 068 938	7,2	4,3
Hotellerie u. Sonstiges Beherbergungsg. zusammen	707 079	6,3	2 764 659	4,2	3,9	2 681 739	7,5	9 051 717	7,3	3,4
Vorsorge- u. Reha-Kliniken	13 857	2,4	281 372	0,7	20,3	76 784	7,1	1 507 354	7,0	19,6
Betriebe zusammen	720 936	6,2	3 046 031	3,8	4,2	2 758 523	7,5	10 559 071	7,2	3,8

1) Rechnerischer Wert Übernachtungen/Ankünfte.

**8. Ankünfte der Gäste in Beherbergungsbetrieben
(einschließlich Camping)**



9. Ankünfte, Übernachtungen und Aufenthaltsdauer der Gäste in Beherbergungsbetrieben
(einschließlich Camping) nach Herkunftsländern

Herkunftsland (ständiger Wohnsitz)	Juni 2008						Januar - Juni 2008					
	Ankünfte		Übernachtungen				Ankünfte		Übernachtungen			
	insgesamt	Ver- än- derung gegen- über Vorj.- monat	insgesamt	Ver- än- derung gegen- über Vorj.- monat	An- teil 1)	durch- schn. Auf- ent- halts- dauer 2)	insgesamt	Ver- än- derung gegen- über Vorj.- zeit- raum	insgesamt	Ver- än- derung gegen- über Vorj.- zeit- raum	An- teil 1)	durch- schn. Auf- ent- halts- dauer 2)
Bundesrepublik Deutschland	683 973	5,8	2 941 854	3,5	96,6	4,3	2 641 911	7,4	10 250 320	7,1	97,1	3,9
Ausland												
Europa												
Belgien	513	5,8	1 603	38,5	1,5	3,1	1 721	18,5	4 927	21,1	1,6	2,9
Bulgarien	37	X	299	X	0,3	8,1	381	X	1 728	X	0,6	4,5
Dänemark	3 641	38,0	8 759	32,1	8,4	2,4	20 965	13,4	52 063	10,5	16,9	2,5
Estland	67	55,9-	103	66,8-	0,1	1,5	221	32,6-	353	47,7-	0,1	1,6
Finnland	1 680	49,1	2 368	63,2	2,3	1,4	3 318	33,4	4 621	31,4	1,5	1,4
Frankreich	682	7,5-	1 690	18,1-	1,6	2,5	2 253	7,3	5 690	19,7	1,8	2,5
Griechenland	53	1,9	114	14,9-	0,1	2,2	190	21,8-	865	10,6-	0,3	4,6
Vereinigtes Königreich	736	24,0-	1 834	32,9-	1,8	2,5	2 220	10,3-	5 335	18,3-	1,7	2,4
Irland, Republik	54	25,6	130	66,7	0,1	2,4	208	33,3	473	55,6	0,2	2,3
Island	53	19,7-	88	44,7-	0,1	1,7	74	17,8-	118	39,5-	0,0	1,6
Italien	457	4,2-	839	23,2-	0,8	1,8	1 404	2,9-	2 546	21,9-	0,8	1,8
Lettland	29	63,3-	60	69,1-	0,1	2,1	190	6,9-	339	13,1-	0,1	1,8
Litauen	86	24,6-	219	18,9-	0,2	2,5	209	13,3-	425	21,0-	0,1	2,0
Luxemburg	238	91,9	990	113,8	1,0	4,2	524	11,7	1 853	14,2	0,6	3,5
Malta	4	X	24	X	0,0	6,0	6	14,3-	26	62,5	0,0	4,3
Niederlande	7 685	30,4	29 108	38,9	27,9	3,8	16 715	19,5	56 287	24,5	18,2	3,4
Norwegen	992	27,8	1 855	17,6	1,8	1,9	2 892	48,2	6 488	66,0	2,1	2,2
Österreich	2 763	20,8	8 108	19,6	7,8	2,9	6 480	11,7	18 494	14,1	6,0	2,9
Polen	1 378	57,7	5 935	52,9	5,7	4,3	4 525	16,1	25 006	38,4	8,1	5,5
Portugal	63	28,6	139	13,9	0,1	2,2	214	35,4	619	4,2-	0,2	2,9
Rumänien	80	X	770	X	0,7	9,6	240	X	2 269	X	0,7	9,5
Russland	408	7,9-	1 148	9,3-	1,1	2,8	1 735	19,4	3 771	15,4	1,2	2,2
Schweden	6 388	15,1	12 529	14,8	12,0	2,0	26 279	4,0	50 110	6,5	16,2	1,9
Schweiz	4 806	0,6-	14 173	4,8-	13,6	2,9	9 856	9,2	28 575	7,2	9,3	2,9
Slowakische Republik	56	49,5-	155	72,0-	0,1	2,8	183	38,8-	333	64,8-	0,1	1,8
Slowenien	23	155,6	42	162,5	0,0	1,8	73	10,6	163	73,4	0,1	2,2
Spanien	213	13,8-	394	17,9-	0,4	1,8	765	2,4	1 571	10,9	0,5	2,1
Tschechische Republik	516	96,9	1 459	138,8	1,4	2,8	1 062	21,5	2 374	34,7	0,8	2,2
Türkei	85	84,8	481	46,2	0,5	5,7	296	88,5	1 300	129,7	0,4	4,4
Ukraine	52	8,8-	149	75,9-	0,1	2,9	164	35,9-	392	71,3-	0,1	2,4
Ungarn	127	58,8	398	142,7	0,4	3,1	443	53,3	1 462	86,2	0,5	3,3
Zypern	1	75,0-	1	88,9-	0,0	1,0	6	53,8-	37	105,6	0,0	6,2
Sonstige europäische Länder	179	X	945	X	0,9	5,3	1 304	X	5 172	X	1,7	4,0
Zusammen	34 145	18,1	96 909	19,4	93,0	2,8	107 116	11,6	285 785	15,6	92,6	2,7
Afrika												
Republik Südafrika	38	46,2	78	7,1-	0,1	2,1	115	49,4	363	52,5	0,1	3,2
Sonstige afrikanische Länder	50	43,8-	163	40,1-	0,2	3,3	271	6,3	1 231	92,6	0,4	4,5
Zusammen	88	23,5-	241	32,3-	0,2	2,7	386	16,3	1 594	81,8	0,5	4,1
Asien												
Arabische Golfstaaten	53	120,8	133	60,2	0,1	2,5	116	56,8	357	66,0	0,1	3,1
China Volksrep. und Hongkong	100	19,0	729	46,1	0,7	7,3	407	5,3-	1 587	20,4-	0,5	3,9
Indien	4	78,9-	12	67,6-	0,0	3,0	38	44,1-	94	17,5-	0,0	2,5
Israel	16	86,9-	16	94,4-	0,0	1,0	104	50,5-	272	36,6-	0,1	2,6
Japan	94	77,7-	236	78,8-	0,2	2,5	323	57,4-	773	54,3-	0,3	2,4
Südkorea	60	122,2	99	25,3	0,1	1,7	165	114,3	621	274,1	0,2	3,8
Taiwan	16	300,0	18	80,0	0,0	1,1	33	175,0	66	175,0	0,0	2,0
Sonstige asiatische Länder	145	27,2	419	76,8	0,4	2,9	615	21,5	1 759	18,4	0,6	2,9
Zusammen	488	40,1-	1 662	29,1-	1,6	3,4	1 801	15,6-	5 529	9,7-	1,8	3,1
Amerika												
Kanada	156	9,8-	389	27,3-	0,4	2,5	383	9,7-	887	23,7-	0,3	2,3
USA	585	49,1-	1 286	68,1-	1,2	2,2	1 682	31,8-	3 643	50,8-	1,2	2,2
Mittelamerika und Karibik	68	119,4	228	13,4	0,2	3,4	124	39,3	346	10,1-	0,1	2,8
Brasilien	35	59,8-	128	26,9-	0,1	3,7	139	10,9-	386	9,0	0,1	2,8
Sonstige südamerik. Länder	58	20,8	170	68,3	0,2	2,9	153	6,7-	345	13,1	0,1	2,3
Zusammen	902	39,4-	2 201	56,4-	2,1	2,4	2 481	24,8-	5 607	41,7-	1,8	2,3
Australien und Ozeanien												
Australien	176	58,6	407	57,8	0,4	2,3	439	30,7	1 039	48,0	0,3	2,4
Neuseeland und Ozeanien	14	17,6-	57	34,5-	0,1	4,1	40	54,5-	118	43,3-	0,0	3,0
Zusammen	190	48,4	464	34,5	0,4	2,4	479	13,0	1 157	27,1	0,4	2,4
Ohne Angabe	1 150	29,7	2 700	23,1	2,6	2,3	4 349	41,6	9 079	42,4	2,9	2,1
Ausland zusammen	36 963	14,3	104 177	14,0	3,4	2,8	116 612	10,8	308 751	13,9	2,9	2,6
Ankünfte/Übern. insgesamt	720 936	6,2	3 046 031	3,8	100,0	4,2	2 758 523	7,5	10 559 071	7,2	100,0	3,8

1) Bei Übernachtungen von Gästen aus der Bundesrepublik Deutschland und dem Ausland zusammen: Anteil an allen Übernachtungen im Bundesgebiet; sonst: Anteil an allen Übernachtungen am Ausland zusammen. - 2) Rechnerischer Wert Übernachtungen/Ankünfte.

**10. Ankünfte und Übernachtungen der Gäste in Beherbergungsstätten
im Jahr 2007 nach Betriebsarten und Monaten**

Monat	Insgesamt	Davon in							
		Hotels	Hotels garnis	Gasthöfe	Pensionen	Jugendherbergen und Hütten	Erholungs-, Ferien- und Schulungsheime, Boardinghouses	Ferienzentren, -häuser und -wohnungen	Vorsorge- und Reha-Kliniken
Ankünfte insgesamt									
Januar	215 934	127 322	14 132	8 718	6 175	3 490	6 233	37 679	12 185
Februar	270 021	162 777	17 508	10 797	7 041	5 371	9 121	46 080	11 326
März	396 463	217 410	25 946	17 583	12 933	9 389	14 559	86 445	12 199
April	397 058	213 448	29 432	19 018	15 035	18 013	19 200	68 683	14 229
Mai	631 540	309 511	48 875	31 972	27 799	32 210	27 900	140 285	12 988
Juni	615 920	297 886	47 115	31 642	27 776	35 976	29 534	132 134	13 857
Juli									
August									
September									
Oktober									
November									
Dezember									
Januar - Juni	2 526 936	1 328 354	183 008	119 730	96 759	104 449	106 547	511 305	76 784
Ankünfte von Gästen mit Wohnsitz außerhalb der Bundesrepublik Deutschland									
Januar	6 900	5 356	428	194	111	83	37	691	-
Februar	9 849	6 091	627	440	158	181	13	2 339	-
März	14 092	9 327	1 308	361	344	433	56	2 263	-
April	17 593	12 044	1 504	589	423	672	119	2 242	-
Mai	26 169	18 316	2 308	942	772	1 111	166	2 553	1
Juni	27 890	18 672	3 139	1 261	1 009	1 318	180	2 311	-
Juli									
August									
September									
Oktober									
November									
Dezember									
Januar - Juni	102 493	69 806	9 314	3 787	2 817	3 798	571	12 399	1
Übernachtungen insgesamt									
Januar	807 309	341 763	36 494	20 051	17 925	9 457	18 740	165 415	197 464
Februar	945 319	407 846	43 763	25 107	18 892	15 144	27 467	179 045	228 055
März	1 492 313	618 027	75 767	46 402	37 449	27 762	54 552	377 622	254 732
April	1 399 386	579 714	80 333	46 666	41 061	50 747	66 270	271 898	262 697
Mai	2 425 719	932 487	145 334	87 904	87 680	91 914	104 652	692 714	283 034
Juni	2 607 815	949 559	149 264	95 552	97 739	108 160	122 730	803 439	281 372
Juli									
August									
September									
Oktober									
November									
Dezember									
Januar - Juni	9 677 861	3 829 396	530 955	321 682	300 746	303 184	394 411	2 490 133	1 507 354
Übernachtungen von Gästen mit Wohnsitz außerhalb der Bundesrepublik Deutschland									
Januar	16 085	10 203	2 824	373	238	198	139	2 110	-
Februar	25 617	12 079	2 844	939	407	434	44	8 870	-
März	34 748	19 272	5 765	800	730	1 026	273	6 882	-
April	43 979	25 177	7 713	1 281	1 033	1 991	253	6 531	-
Mai	69 069	41 396	9 268	1 782	2 153	2 396	513	11 534	27
Juni	73 576	44 018	10 142	2 419	2 466	3 024	977	10 530	-
Juli									
August									
September									
Oktober									
November									
Dezember									
Januar - Juni	263 074	152 145	38 556	7 594	7 027	9 069	2 199	46 457	27

**11. Beherbergungsstätten, Gästebetten und Kapazitätsauslastung
nach Regionalgliederung**

Kreis - Land	Juni 2008				Januar - Juni 2008							
	Betriebe				Betten / Schlafgelegenheiten				durchschnittliche Auslastung			
	insgesamt 1)	darunter			insgesamt 4)	darunter			aller 5)	der angebotenen 6)	aller 5)	der angebotenen 6)
		geöffnete 2) Betriebe				angebotene Betten / Schlafgelegenheiten						
		zusammen	Anteil 3)	Veränd. gegenüber Vorjahresmonat		zusammen	Anteil 3)	Veränd. gegenüber Vorjahresmonat				
Anzahl	%			Anzahl	%							
Greifswald, Hansestadt	22	22	100,0	0,0	1 508	1 502	99,6	3,2	51,9	52,2	32,9	34,7
Neubrandenburg, Stadt	13	13	100,0	0,0	1 039	1 009	97,1	1,8-	42,7	43,9	28,2	29,0
Rostock, Hansestadt	104	100	96,2	2,0	9 958	8 488	85,2	11,4-	46,4	54,5	32,9	39,2
Schwerin, Landeshauptstadt	38	38	100,0	0,0	2 720	2 708	99,6	0,3-	43,0	43,2	27,9	28,7
Stralsund, Hansestadt	33	33	100,0	0,0	2 099	2 084	99,3	2,5	56,6	57,0	36,5	38,5
Wismar, Hansestadt	26	26	100,0	4,0	1 493	1 466	98,2	3,8	52,5	53,5	36,3	37,2
Bad Doberan	262	260	99,2	4,0	19 188	18 816	98,1	7,0	56,6	57,8	36,6	39,1
Demmin	53	51	96,2	1,9-	2 347	2 306	98,3	1,2	35,4	36,0	19,9	22,0
Güstrow	94	92	97,9	2,2	6 347	6 217	98,0	2,4	40,9	41,7	36,9	39,2
Ludwigslust	68	68	100,0	4,6	2 389	2 319	97,1	5,1	26,8	27,7	21,6	22,9
Mecklenburg-Strelitz	112	108	96,4	2,9	6 725	6 472	96,2	7,4	42,0	43,6	23,1	26,6
Müritz	168	166	98,8	1,2	11 555	11 335	98,1	2,5	45,5	46,4	27,7	30,4
Nordvorpommern	283	281	99,3	1,1	16 614	16 392	98,7	3,0	52,8	53,6	30,6	32,7
Nordwestmecklenburg	160	157	98,1	9,0	12 190	11 864	97,3	15,3	41,2	42,4	26,7	28,7
Ostvorpommern	476	473	99,4	0,4	31 042	30 476	98,2	2,1	53,4	54,4	31,2	35,3
Parchim	115	112	97,4	0,9-	6 114	5 904	96,6	0,4	39,9	41,3	27,6	31,1
Rügen	658	656	99,7	3,5	43 757	42 599	97,4	3,7	48,6	49,9	27,8	31,1
Uecker-Randow	48	47	97,9	0,0	2 816	2 800	99,4	1,3	30,5	30,7	16,4	18,7
Mecklenburg-Vorpommern Insgesamt	2 733	2 703	98,9	2,3	179 901	174 757	97,1	3,3	48,3	49,8	29,8	32,9

1) Im Berichtsmonat geöffnete sowie vorübergehend geschlossene Betriebe. - 2) Ganz oder teilweise geöffnet. - 3) Anteil an Insgesamt. - 4) Maximales Bettenangebot in den zurückliegenden 13 Monaten (einschl. lfd. Monat). - 5) Rechnerischer Wert (Übernachtungen/mögliche Bettentage) x 100. - 6) Rechnerischer Wert (Übernachtungen/angebotene Bettentage) x 100.

**12. Beherbergungsstätten, Gästebetten und Kapazitätsauslastung
nach Regionalgliederung und Betriebsarten**

Kreis - Land - Betriebsart	Juni 2008								Januar - Juni 2008			
	Betriebe				Betten / Schlafgelegenheiten				durchschnittliche Auslastung			
	insge- samt 1)	darunter			insge- samt 4)	darunter			aller 5)	der ange- bote- nen 6)	aller 5)	der ange- bote- nen 6)
		geöffnete 2) Betriebe				angebotene Betten / Schlafgelegenheiten						
		zusammen	Anteil 3)	Ver- änd. gegen- über Vor- jahres monat		zusammen	An- teil 3)	Ver- änd. gegen- über Vor- jahres monat				
Anzahl		%		Anzahl		%						
Greifswald, Hansestadt												
Hotels	12	12	100,0	0,0	1 176	1 170	99,5	4,1	52,4	52,7	32,9	34,9
Gasthöfe	3	3	100,0	0,0	75	75	100,0	0,0	49,9	49,9	29,8	33,5
Pensionen	4	4	100,0	0,0	63	63	100,0	0,0	60,1	60,1	39,6	39,6
Jugendherbergen und Hütten Ferienzentren, Ferienh.- wohnungen zusammen
Betriebe zusammen	22	22	100,0	0,0	1 508	1 502	99,6	3,2	51,9	52,2	32,9	34,7
Neubrandenburg, Stadt												
Hotels	6	6	100,0	0,0	807	807	100,0	0,0	46,2	46,2	29,7	29,7
Hotels garnis	3	3	100,0	0,0	73	43	58,9	35,8-	19,6	33,3	19,3	32,1
Gasthöfe
Pensionen
Erholungs-, Ferien-, Schul.- heime u. Boardingh. zus.
Betriebe zusammen	13	13	100,0	0,0	1 039	1 009	97,1	1,8-	42,7	43,9	28,2	29,0
Rostock, Hansestadt												
Hotels	31	30	96,8	0,0	4 701	4 654	99,0	0,7	56,5	57,1	43,2	44,1
Hotels garnis	21	21	100,0	5,0	1 755	1 754	99,9	4,6	55,4	55,4	40,8	41,4
Gasthöfe	9	9	100,0	10,0-	261	261	100,0	4,7-	33,9	33,9	22,1	22,3
Pensionen	10	9	90,0	0,0	252	236	93,7	8,8	48,1	51,4	26,4	28,5
Jugendherbergen und Hütten	5	5	100,0	0,0	381	356	93,4	0,0	55,6	59,5	33,4	36,2
Erholungs-, Ferien-, Schul.- heime u. Boardingh. zus.	5	4	80,0	20,0-	408	349	85,5	9,4	35,1	41,0	23,5	30,6
Ferienzentren, Ferienh.- wohnungen zusammen	23	22	95,7	15,8	2 200	878	39,9	58,5-	19,6	49,1	8,0	20,9
Betriebe zusammen	104	100	96,2	2,0	9 958	8 488	85,2	11,4-	46,4	54,5	32,9	39,2
Schwerin, Landeshauptstadt												
Hotels	19	19	100,0	0,0	1 717	1 717	100,0	0,2	46,8	46,8	30,0	30,2
Hotels garnis	9	9	100,0	0,0	435	435	100,0	0,2	32,6	32,6	27,0	27,0
Gasthöfe	5	5	100,0	0,0	165	164	99,4	0,6-	23,3	23,4	17,4	17,8
Pensionen
Jugendherbergen und Hütten
Erholungs-, Ferien-, Schul.- heime u. Boardingh. zus.
Ferienzentren, Ferienh.- wohnungen zusammen
Betriebe zusammen	38	38	100,0	0,0	2 720	2 708	99,6	0,3-	43,0	43,2	27,9	28,7

1) Im Berichtsmonat geöffnete sowie vorübergehend geschlossene Betriebe. - 2) Ganz oder teilweise geöffnet. - 3) Anteil am Insgesamt. - 4) Maximales Bettenangebot in den zurückliegenden 13 Monaten (einschl. lfd. Monat). - 5) Rechnerischer Wert (Übernachtungen/mögliche Bettentage) x 100. - 6) Rechnerischer Wert (Übernachtungen/angebotene Bettentage) x 100.

Noch: 12. Beherbergungsstätten, Gästebetten und Kapazitätsauslastung
nach Regionalgliederung und Betriebsarten

Kreis - Land - Betriebsart	Juni 2008								Januar - Juni 2008			
	Betriebe				Betten / Schlafgelegenheiten				durchschnittliche Auslastung			
	insge- samt 1)	darunter			insge- samt 4)	darunter			aller 5)	der ange- bote- nen 6)	aller 5)	der ange- bote- nen 6)
		geöffnete 2) Betriebe				angebotene Betten / Schlafgelegenheiten						
		zusammen	Anteil 3)	Ver- änd. gegen- über Vor- jahres- monat		zusammen	An- teil 3)	Ver- änd. gegen- über Vor- jahres- monat				
Anzahl		%	Anzahl		%							
Stralsund, Hansestadt												
Hotels	11	11	100,0	0,0	1 353	1 342	99,2	0,4-	58,8	59,3	39,9	41,9
Hotels garnis	11	11	100,0	8,3-	381	381	100,0	7,7-	53,7	53,7	32,7	34,5
Gasthöfe
Pensionen	6	6	100,0	20,0	144	142	98,6	82,1	53,6	54,3	32,2	36,6
Jugendherbergen und Hütten Ferienzentren, Ferienh.- wohnungen zusammen
	3	3	100,0	0,0	42	40	95,2	4,8-	49,0	51,4	27,6	33,8
Betriebe zusammen	33	33	100,0	0,0	2 099	2 084	99,3	2,5	56,6	57,0	36,5	38,5
Wismar, Hansestadt												
Hotels	8	8	100,0	0,0	675	654	96,9	0,0	45,3	46,7	30,1	31,3
Hotels garnis	4	4	100,0	0,0	107	107	100,0	4,9	48,3	48,3	30,6	31,6
Gasthöfe	4	4	100,0	0,0	153	153	100,0	9,3	63,3	63,3	42,9	42,9
Pensionen	4	4	100,0	0,0	139	135	97,1	3,8	36,6	37,7	21,6	22,2
Jugendherbergen und Hütten Ferienzentren, Ferienh.- wohnungen zusammen
	3	3	100,0	0,0	52	50	96,2	0,0	31,9	33,1	21,1	21,8
Vorsorge- u. Reha-Kliniken
Betriebe zusammen	26	26	100,0	4,0	1 493	1 466	98,2	3,8	52,5	53,5	36,3	37,2
Bad Doberan												
Hotels	51	51	100,0	4,1	5 806	5 764	99,3	6,2	65,8	66,2	47,6	49,4
Hotels garnis	27	26	96,3	3,7-	1 072	1 038	96,8	2,3-	45,3	47,3	25,2	30,3
Gasthöfe	21	21	100,0	5,0	831	829	99,8	10,7	50,4	50,5	33,3	35,2
Pensionen	32	32	100,0	18,5	1 071	1 064	99,3	20,1	41,0	41,3	21,8	23,7
Jugendherbergen und Hütten Erholungs-, Ferien-, Schul.- heime u. Boardingh. zus.	9	8	88,9	0,0	744	628	84,4	13,2	34,3	40,6	13,4	18,2
	13	13	100,0	0,0	896	896	100,0	0,8	56,6	56,6	30,7	34,3
Ferienzentren, Ferienh.- wohnungen zusammen	98	98	100,0	3,2	6 696	6 525	97,4	9,7	45,3	46,4	21,0	22,4
Vorsorge- u. Reha-Kliniken	11	11	100,0	0,0	2 072	2 072	100,0	0,0	92,1	92,1	81,2	81,2
Betriebe zusammen	262	260	99,2	4,0	19 188	18 816	98,1	7,0	56,6	57,8	36,6	39,1
Demmin												
Hotels	17	16	94,1	5,9-	1 111	1 092	98,3	0,2-	40,4	41,1	22,0	23,8
Hotels garnis	7	7	100,0	0,0	183	181	98,9	1,1-	31,1	31,5	20,1	21,3
Gasthöfe	5	5	100,0	16,7-	92	92	100,0	19,3-	41,7	41,7	19,8	27,4
Pensionen
Jugendherbergen und Hütten Erholungs-, Ferien-, Schul.- heime u. Boardingh. zus.
	6	6	100,0	0,0	294	294	100,0	11,4	18,0	18,0	10,9	11,8
Ferienzentren, Ferienh.- wohnungen zusammen	10	10	100,0	0,0	398	396	99,5	0,0	36,5	36,7	22,3	24,6
Betriebe zusammen	53	51	96,2	1,9-	2 347	2 306	98,3	1,2	35,4	36,0	19,9	22,0

1) Im Berichtsmonat geöffnete sowie vorübergehend geschlossene Betriebe. - 2) Ganz oder teilweise geöffnet. - 3) Anteil am Ingesamt. - 4) Maximales Bettenangebot in den zurückliegenden 13 Monaten (einschl. lfd. Monat). - 5) Rechnerischer Wert (Übernachtungen/mögliche Bettentage) x 100. - 6) Rechnerischer Wert (Übernachtungen/angebotene Bettentage) x 100.

**Noch: 12. Beherbergungsstätten, Gästebetten und Kapazitätsauslastung
nach Regionalgliederung und Betriebsarten**

Kreis - Land - Betriebsart	Juni 2008										Januar - Juni 2008	
	Betriebe				Betten / Schlafgelegenheiten				durchschnittliche Auslastung			
	insge- samt 1)	darunter			insge- samt 4)	darunter			aller 5)	der ange- bote- nen 6)	aller 5)	der ange- bote- nen 6)
		geöffnete 2) Betriebe				angebotene Betten / Schlafgelegenheiten						
	zusammen	Anteil 3)	Ver- änd. gegen- über Vor- jahres- monat		zusammen	An- teil 3)	Ver- änd. gegen- über Vor- jahres- monat		Betten / Schlaf- gelegenheiten			
Anzahl	%			Anzahl	%							
Güstrow												
Hotels	22	21	95,5	4,5-	1 354	1 288	95,1	4,6-	36,0	37,9	27,3	29,4
Hotels garnis	11	11	100,0	0,0	334	330	98,8	1,5	37,8	38,3	25,6	27,9
Gasthöfe	6	6	100,0	20,0	166	166	100,0	22,1	24,1	24,1	14,6	16,3
Pensionen	12	12	100,0	20,0	456	456	100,0	54,1	37,6	37,6	34,4	35,7
Jugendherbergen und Hütten
Erholungs-, Ferien-, Schul- heime u. Boardingh. zus.	13	13	100,0	0,0	650	637	98,0	1,2-	29,2	29,8	20,6	21,9
Ferienzentren, Ferienh.- wohnungen zusammen	23	22	95,7	4,3-	2 662	2 634	98,9	1,3-	43,9	44,3	46,9	49,0
Vorsorge- u. Reha-Kliniken
Betriebe zusammen	94	92	97,9	2,2	6 347	6 217	98,0	2,4	40,9	41,7	36,9	39,2
Ludwigslust												
Hotels	24	24	100,0	4,3	1 169	1 122	96,0	6,1	23,7	24,8	21,6	22,2
Hotels garnis	3	3	100,0	0,0	142	137	96,5	12,3	36,6	37,9	35,9	37,1
Gasthöfe	15	15	100,0	7,1	300	292	97,3	9,0	25,7	26,4	18,6	19,3
Pensionen	8	8	100,0	14,3	146	136	93,2	0,7	19,9	21,4	15,7	19,4
Jugendherbergen und Hütten	7	7	100,0	0,0	321	321	100,0	5,9	35,3	35,3	27,1	28,5
Erholungs-, Ferien-, Schul- heime u. Boardingh. zus.	8	8	100,0	0,0	212	212	100,0	0,0	26,7	26,8	15,6	16,8
Ferienzentren, Ferienh.- wohnungen zusammen	3	3	100,0	0,0	99	99	100,0	10,0-	35,1	35,1	19,4	25,2
Betriebe zusammen	68	68	100,0	4,6	2 389	2 319	97,1	5,1	26,8	27,7	21,6	22,9
Mecklenburg-Strelitz												
Hotels	30	29	96,7	3,6	1 494	1 399	93,6	5,3	45,3	48,3	28,3	32,7
Hotels garnis	9	9	100,0	0,0	156	156	100,0	2,6	30,2	30,2	15,3	18,6
Gasthöfe	10	10	100,0	9,1-	283	263	92,9	18,6-	28,8	31,0	15,5	16,9
Pensionen	13	11	84,6	10,0	395	333	84,3	15,2	34,4	40,8	18,1	25,2
Jugendherbergen und Hütten	7	7	100,0	0,0	570	565	99,1	0,5-	39,4	39,8	20,5	22,3
Erholungs-, Ferien-, Schul- heime u. Boardingh. zus.
Ferienzentren, Ferienh.- wohnungen zusammen	34	34	100,0	6,3	3 112	3 074	98,8	14,4	39,6	40,1	16,3	18,3
Vorsorge- u. Reha-Kliniken
Betriebe zusammen	112	108	96,4	2,9	6 725	6 472	96,2	7,4	42,0	43,6	23,1	26,6
Müritz												
Hotels	44	44	100,0	7,3	3 723	3 660	98,3	4,2	46,9	47,7	26,8	28,9
Hotels garnis	16	16	100,0	0,0	527	527	100,0	0,0	61,2	61,2	28,5	32,7
Gasthöfe	14	14	100,0	7,7	369	369	100,0	6,3	47,7	47,7	25,5	29,5
Pensionen	20	20	100,0	0,0	414	401	96,9	3,1-	43,2	44,6	18,8	22,4
Jugendherbergen und Hütten	5	5	100,0	25,0	402	402	100,0	7,2	40,9	40,9	18,4	20,6
Erholungs-, Ferien-, Schul- heime u. Boardingh. zus.	9	9	100,0	0,0	659	659	100,0	0,0	33,6	33,6	14,7	17,1
Ferienzentren, Ferienh.- wohnungen zusammen	57	55	96,5	5,2-	4 781	4 637	97,0	2,1	37,4	38,5	22,9	25,3
Vorsorge- u. Reha-Kliniken	3	3	100,0	0,0	680	680	100,0	0,0	97,6	97,6	90,4	90,4
Betriebe zusammen	168	166	98,8	1,2	11 555	11 335	98,1	2,5	45,5	46,4	27,7	30,4

1) Im Berichtsmonat geöffnete sowie vorübergehend geschlossene Betriebe. - 2) Ganz oder teilweise geöffnet. - 3) Anteil am Ingesamt. - 4) Maximales Bettenangebot in den zurückliegenden 13 Monaten (einschl. lfd. Monat). - 5) Rechnerischer Wert (Übernachtungen/mögliche Bettentage) x 100. - 6) Rechnerischer Wert (Übernachtungen/angebotene Bettentage) x 100.

**Noch: 12. Beherbergungsstätten, Gästebetten und Kapazitätsauslastung
nach Regionalgliederung und Betriebsarten**

Kreis	Juni 2008										Januar - Juni 2008			
	Betriebe				Betten / Schlafgelegenheiten				durchschnittliche Auslastung					
	Land	darunter				insgesamt 4)	darunter				aller 5)	der angebotenen 6)	aller 5)	der angebotenen 6)
		insgesamt 1)	geöffnete 2) Betriebe				angebotene Betten / Schlafgelegenheiten							
			zusammen	Anteil 3)	Veränd. gegenüber Vorjahresmonat		zusammen	Anteil 3)	Veränd. gegenüber Vorjahresmonat					
Betriebsart	Anzahl		%		Anzahl		%		Betten / Schlafgelegenheiten					
Nordvorpommern														
Hotels	45	44	97,8	4,8	4 548	4 487	98,7	12,7	61,0	61,8	40,4	42,4		
Hotels garnis	30	30	100,0	3,2-	866	857	99,0	2,5-	57,7	58,3	28,2	31,1		
Gasthöfe	26	26	100,0	0,0	625	613	98,1	0,6-	56,3	57,4	28,6	32,2		
Pensionen	26	26	100,0	13,0	648	625	96,5	7,6	39,1	40,5	19,1	22,3		
Jugendherbergen und Hütten	8	8	100,0	14,3	799	793	99,2	7,5	54,7	55,1	23,9	27,0		
Erholungs-, Ferien-, Schul- heime u. Boardingh. zus.	8	8	100,0	0,0	645	641	99,4	0,0	36,2	36,4	17,6	21,7		
Ferienzentren, Ferienh.- wohnungen zusammen	134	133	99,3	1,5-	7 335	7 228	98,5	1,3-	43,6	44,3	20,0	21,2		
Vorsorge- u. Reha-Kliniken	6	6	100,0	0,0	1 148	1 148	100,0	0,1	89,5	89,5	81,3	81,9		
Betriebe zusammen	283	281	99,3	1,1	16 614	16 392	98,7	3,0	52,8	53,6	30,6	32,7		
Nordwestmecklenburg														
Hotels	30	30	100,0	11,1	2 850	2 835	99,5	19,0	45,9	46,2	33,3	34,6		
Hotels garnis	8	6	75,0	14,3-	255	194	76,1	9,8-	21,1	27,7	11,7	15,7		
Gasthöfe	10	10	100,0	0,0	386	386	100,0	1,3	28,2	28,2	19,9	20,5		
Pensionen	19	19	100,0	26,7	525	525	100,0	29,0	31,6	31,6	15,9	17,3		
Jugendherbergen und Hütten	9	9	100,0	28,6	728	695	95,5	10,8	50,7	53,1	25,4	37,2		
Erholungs-, Ferien-, Schul- heime u. Boardingh. zus.	6	6	100,0	20,0	257	244	94,9	18,4	32,0	33,7	19,6	21,5		
Ferienzentren, Ferienh.- wohnungen zusammen	73	73	100,0	5,8	6 097	5 953	97,6	18,1	31,6	32,4	15,5	16,3		
Vorsorge- u. Reha-Kliniken	5	4	80,0	0,0	1 092	1 032	94,5	0,0	92,3	97,7	82,8	87,7		
Betriebe zusammen	160	157	98,1	9,0	12 190	11 864	97,3	15,3	41,2	42,4	26,7	28,7		
Ostvorpommern														
Hotels	87	87	100,0	2,4	9 782	9 748	99,7	1,8	60,6	60,8	40,6	43,1		
Hotels garnis	40	39	97,5	0,0	1 504	1 466	97,5	1,2	54,1	55,5	27,7	31,4		
Gasthöfe	37	37	100,0	0,0	1 242	1 228	98,9	0,0	48,2	48,8	20,4	27,2		
Pensionen	37	37	100,0	0,0	1 401	1 397	99,7	1,8	48,8	48,9	25,5	32,0		
Jugendherbergen und Hütten	8	8	100,0	0,0	694	692	99,7	16,1	42,3	42,4	23,1	26,3		
Erholungs-, Ferien-, Schul- heime u. Boardingh. zus.	23	22	95,7	8,3-	2 941	2 809	95,5	2,5-	52,7	55,2	27,2	35,0		
Ferienzentren, Ferienh.- wohnungen zusammen	234	233	99,6	0,9	11 620	11 278	97,1	3,5	42,3	43,5	18,8	21,6		
Vorsorge- u. Reha-Kliniken	10	10	100,0	0,0	1 858	1 858	100,0	0,0	96,6	96,6	84,1	84,1		
Betriebe zusammen	476	473	99,4	0,4	31 042	30 476	98,2	2,1	53,4	54,4	31,2	35,3		
Parchim														
Hotels	32	32	100,0	0,0	2 100	2 084	99,2	4,7	46,0	46,4	29,8	30,5		
Hotels garnis	8	7	87,5	12,5-	213	182	85,4	14,6-	40,4	47,2	20,9	26,8		
Gasthöfe	15	15	100,0	7,1	381	365	95,8	1,1-	25,0	26,1	16,0	17,1		
Pensionen	14	13	92,9	7,1-	283	267	94,3	8,9-	23,6	25,0	12,6	14,7		
Jugendherbergen und Hütten	3	3	100,0	0,0	339	339	100,0	0,0	30,8	30,8	14,4	18,4		
Erholungs-, Ferien-, Schul- heime u. Boardingh. zus.	10	9	90,0	0,0	600	510	85,0	3,2-	11,9	14,0	6,8	9,1		
Ferienzentren, Ferienh.- wohnungen zusammen	29	29	100,0	0,0	1 425	1 403	98,5	1,7	24,5	24,9	13,6	16,6		
Vorsorge- u. Reha-Kliniken	4	4	100,0	0,0	773	754	97,5	2,5-	90,4	92,7	83,2	85,3		
Betriebe zusammen	115	112	97,4	0,9-	6 114	5 904	96,6	0,4	39,9	41,3	27,6	31,1		

1) Im Berichtsmonat geöffnete sowie vorübergehend geschlossene Betriebe. - 2) Ganz oder teilweise geöffnet. - 3) Anteil am Gesamt. - 4) Maximales Bettenangebot in den zurückliegenden 13 Monaten (einschl. lfd. Monat). - 5) Rechnerischer Wert (Übernachtungen/mögliche Bettentage) x 100. - 6) Rechnerischer Wert (Übernachtungen/angebotene Bettentage) x 100.

**Noch: 12. Beherbergungsstätten, Gästebetten und Kapazitätsauslastung
nach Regionalgliederung und Betriebsarten**

Kreis - Land - Betriebsart	Juni 2008									Januar - Juni 2008			
	Betriebe				Betten / Schlafgelegenheiten					durchschnittliche Auslastung			
	insge- samt 1)	darunter			insge- samt 4)	darunter			aller 5)	der ange- bote- nen 6)	aller 5)	der ange- bote- nen 6)	
		geöffnete 2) Betriebe				angebotene Betten / Schlafgelegenheiten							
		zusammen	Anteil 3)	Ver- änd. gegen- über Vor- jahres monat		zusammen	An- teil 3)	Ver- änd. gegen- über Vor- jahres monat					Betten / Schlaf- gelegenheiten
Anzahl		%		Anzahl		%							
Rügen													
Hotels	107	106	99,1	5,0	12 420	12 322	99,2	5,3	60,0	60,4	38,4	41,9	
Hotels garnis	58	58	100,0	4,9-	2 176	2 141	98,4	2,9-	47,8	48,5	24,7	30,0	
Gasthöfe	52	52	100,0	2,0	1 812	1 812	100,0	3,3	49,5	49,5	26,5	31,2	
Pensionen	54	53	98,1	8,2	1 550	1 528	98,6	6,0	51,6	52,3	24,2	28,8	
Jugendherbergen und Hütten	9	9	100,0	12,5	1 191	1 191	100,0	2,6	66,5	66,5	28,1	35,8	
Erholungs-, Ferien-, Schul- heime u. Boardingh. zus.	14	14	100,0	0,0	1 174	1 172	99,8	2,5	52,9	53,0	23,7	27,6	
Ferienzentren, Ferienh.- wohnungen zusammen	355	355	100,0	4,1	21 718	20 757	95,6	4,1	37,5	39,2	19,3	21,3	
Vorsorge- u. Reha-Kliniken	9	9	100,0	0,0	1 716	1 676	97,7	2,3-	88,7	90,8	71,4	77,9	
Betriebe zusammen	658	656	99,7	3,5	43 757	42 599	97,4	3,7	48,6	49,9	27,8	31,1	
Uecker-Randow													
Hotels	12	12	100,0	0,0	678	678	100,0	3,4	33,7	33,7	23,4	23,5	
Hotels garnis	3	3	100,0	25,0-	59	53	89,8	55,5-	14,2	15,8	10,5	15,4	
Gasthöfe	9	8	88,9	11,1-	170	160	94,1	5,9-	18,1	19,2	12,8	13,6	
Pensionen	
Jugendherbergen und Hütten	5	5	100,0	0,0	512	512	100,0	0,0	32,7	32,7	17,6	29,7	
Erholungs-, Ferien-, Schul- heime u. Boardingh. zus.	
Ferienzentren, Ferienh.- wohnungen zusammen	13	13	100,0	8,3	1 219	1 219	100,0	6,8	28,6	28,6	12,5	13,2	
Betriebe zusammen	48	47	97,9	0,0	2 816	2 800	99,4	1,3	30,5	30,7	16,4	18,7	
Mecklenburg-Vorpommern													
Hotels	588	582	99,0	3,0	57 464	56 823	98,9	4,6	55,1	55,7	37,0	39,2	
Hotels garnis	268	263	98,1	3,0-	10 238	9 982	97,5	1,6-	48,6	49,9	28,2	31,9	
Gasthöfe	243	242	99,6	0,8	7 349	7 266	98,9	1,7	43,3	43,8	24,0	27,3	
Pensionen	271	265	97,8	9,5	7 699	7 503	97,5	11,5	42,3	43,4	22,4	26,1	
Jugendherbergen und Hütten	88	87	98,9	7,4	7 835	7 628	97,4	6,5	46,0	47,3	22,2	26,9	
Erholungs-, Ferien-, Schul- heime u. Boardingh. zus.	128	124	96,9	2,4-	9 664	9 307	96,3	0,0	42,3	44,0	22,1	26,9	
Ferienzentren, Ferienh.- wohnungen zusammen	1 095	1 089	99,5	2,3	69 538	66 253	95,3	3,0	38,5	40,4	19,8	22,1	
Vorsorge- u. Reha-Kliniken	52	51	98,1	0,0	10 114	9 995	98,8	0,6-	92,7	93,8	81,9	83,8	
Betriebe zusammen	2 733	2 703	98,9	2,3	179 901	174 757	97,1	3,3	48,3	49,8	29,8	32,9	

1) Im Berichtsmonat geöffnete sowie vorübergehend geschlossene Betriebe. - 2) Ganz oder teilweise geöffnet. - 3) Anteil am Ingesamt. - 4) Maximales Bettenangebot in den zurückliegenden 13 Monaten (einschl. lfd. Monat). - 5) Rechnerischer Wert (Übernachtungen/mögliche Bettentage) x 100. - 6) Rechnerischer Wert (Übernachtungen/angebotene Bettentage) x 100.

**13. Ankünfte, Übernachtungen und Aufenthaltsdauer der Gäste in Beherbergungsstätten
nach Regionalgliederung**

Kreis - Land	Juni 2008					Januar - Juni 2008				
	Ankünfte		Übernachtungen		durchschnittliche Aufenthaltsdauer 1)	Ankünfte		Übernachtungen		durchschnittliche Aufenthaltsdauer 1)
	insgesamt	Veränderung gegenüber dem Vorjahresmonat	insgesamt	Veränderung gegenüber dem Vorjahresmonat		insgesamt	Veränderung gegenüber dem Vorjahreszeitraum	insgesamt	Veränderung gegenüber dem Vorjahreszeitraum	
	Anzahl	%	Anzahl	%	Tage	Anzahl	%	Anzahl	%	Tage
Greifswald, Hansestadt	10 202	6,6	23 499	0,7-	2,3	38 844	7,4	90 093	3,7	2,3
Neubrandenburg, Stadt	6 529	9,8-	13 297	20,6-	2,0	27 526	3,2-	53 262	12,5-	1,9
Rostock, Hansestadt	51 843	6,2-	138 708	13,5-	2,7	246 206	2,6	592 671	0,3-	2,4
Schwerin, Landeshauptstadt	18 703	7,1-	35 091	12,8-	1,9	76 592	3,1	137 649	3,6-	1,8
Stralsund, Hansestadt	16 704	14,4	35 623	0,3	2,1	67 988	16,3	139 406	9,0	2,1
Wismar, Hansestadt	9 119	4,9-	23 524	2,9-	2,6	34 597	2,5	98 664	5,5	2,9
Bad Doberan	65 888	22,9	325 846	9,3	4,9	278 513	14,9	1 270 673	12,8	4,6
Demmin	9 249	3,9-	24 896	10,3-	2,7	35 355	4,2	85 020	0,7	2,4
Güstrow	25 782	2,9	77 790	16,4-	3,0	137 624	5,9	418 098	2,9-	3,0
Ludwigslust	9 886	0,8-	19 203	0,5	1,9	48 641	14,3	91 445	12,2	1,9
Mecklenburg-Strelitz	23 417	3,9-	84 728	1,0	3,6	78 901	2,6	280 059	6,7	3,5
Müritz	41 593	7,1-	157 750	10,5-	3,8	157 173	2,9-	580 788	0,4	3,7
Nordvorpommern	50 351	4,9	263 200	4,2	5,2	196 878	4,6	915 735	8,0	4,7
Nordwestmecklenburg	32 658	18,9	150 792	8,7	4,6	131 291	18,7	563 273	11,3	4,3
Ostvorpommern	94 334	6,8	497 116	2,9	5,3	388 552	8,4	1 769 579	7,3	4,6
Parchim	19 836	1,6	73 148	0,5-	3,7	82 228	5,4	305 089	2,1	3,7
Rügen	121 918	8,1	637 839	5,2	5,2	470 815	8,2	2 202 677	6,6	4,7
Uecker-Randow	7 908	11,4-	25 765	2,1	3,3	29 212	9,2	83 680	24,3	2,9
Mecklenburg-Vorpommern Insgesamt	615 920	4,6	2 607 815	1,1	4,2	2 526 936	7,3	9 677 861	6,3	3,8

1) Rechnerischer Wert Übernachtungen/Ankünfte.

**14. Ankünfte, Übernachtungen und Aufenthaltsdauer der Gäste in Beherbergungsstätten
nach Regionalgliederung und Betriebsarten**

Kreis - Land - Betriebsart	Juni 2008					Januar - Juni 2008				
	Ankünfte		Übernachtungen			Ankünfte		Übernachtungen		
	insgesamt	Veränderung gegenüber dem Vorjahresmonat	insgesamt	Veränderung gegenüber dem Vorjahresmonat	durchschnittliche Aufenthaltsdauer 1)	insgesamt	Veränderung gegenüber dem Vorjahreszeitraum	insgesamt	Veränderung gegenüber dem Vorjahreszeitraum	durchschnittliche Aufenthaltsdauer 1)
Greifswald, Hansestadt										
Hotels	7 729	5,6	18 497	0,9-	2,4	29 021	2,4	70 161	1,3	2,4
Gasthöfe	708	13,6	1 123	7,2-	1,6	2 190	5,7	4 066	7,7	1,9
Pensionen	646	46,8	1 135	31,5	1,8	2 447	72,3	4 539	53,9	1,9
Jugendherbergen und Hütten Ferienzentren, Ferienh.- wohnungen zusammen
Betriebe zusammen	10 202	6,6	23 499	0,7-	2,3	38 844	7,4	90 093	3,7	2,3
Neubrandenburg, Stadt										
Hotels	5 489	6,8-	11 187	21,3-	2,0	22 954	1,0-	43 645	13,3-	1,9
Hotels garnis	255	19,3-	429	21,0-	1,7	1 134	18,6-	2 569	7,9	2,3
Gasthöfe
Pensionen
Erholungs-, Ferien-, Schul.- heime u. Boardingh. zus.
Betriebe zusammen	6 529	9,8-	13 297	20,6-	2,0	27 526	3,2-	53 262	12,5-	1,9
Rostock, Hansestadt										
Hotels	34 803	2,3	79 669	3,2-	2,3	176 371	8,1	369 035	4,9	2,1
Hotels garnis	8 452	5,9	29 171	3,4	3,5	37 701	6,9	129 746	14,3	3,4
Gasthöfe	1 018	20,2-	2 652	29,3-	2,6	4 699	10,8-	10 505	12,9-	2,2
Pensionen	849	1,9	3 640	3,0-	4,3	3 750	8,7-	11 832	28,3-	3,2
Jugendherbergen und Hütten Erholungs-, Ferien-, Schul.- heime u. Boardingh. zus.	2 378	13,7	6 355	9,6-	2,7	9 119	7,3	22 410	4,9-	2,5
Ferienzentren, Ferienh.- wohnungen zusammen	1 910	10,3-	4 291	23,9-	2,2	7 391	12,1-	17 442	17,0-	2,4
Betriebe zusammen	51 843	6,2-	138 708	13,5-	2,7	246 206	2,6	592 671	0,3-	2,4
Schwerin, Landeshauptstadt										
Hotels	13 541	4,3-	24 103	12,7-	1,8	55 474	3,7	93 661	5,5-	1,7
Hotels garnis	2 283	22,8-	4 255	24,1-	1,9	11 103	1,4	21 341	0,8	1,9
Gasthöfe	760	2,7	1 151	7,6-	1,5	3 175	1,9-	5 212	3,5-	1,6
Pensionen
Jugendherbergen und Hütten Erholungs-, Ferien-, Schul.- heime u. Boardingh. zus.
Ferienzentren, Ferienh.- wohnungen zusammen
Betriebe zusammen	18 703	7,1-	35 091	12,8-	1,9	76 592	3,1	137 649	3,6-	1,8

1) Rechnerischer Wert Übernachtungen/Ankünfte.

Noch: 14. Ankünfte, Übernachtungen und Aufenthaltsdauer der Gäste in Beherbergungsstätten
nach Regionalgliederung und Betriebsarten

Kreis - Land - Betriebsart	Juni 2008					Januar - Juni 2008				
	Ankünfte		Übernachtungen			Ankünfte		Übernachtungen		
	insgesamt	Veränderung gegenüber dem Vorjahresmonat	insgesamt	Veränderung gegenüber dem Vorjahresmonat	durchschnittliche Aufenthaltsdauer 1)	insgesamt	Veränderung gegenüber dem Vorjahreszeitraum	insgesamt	Veränderung gegenüber dem Vorjahreszeitraum	durchschnittliche Aufenthaltsdauer 1)
Stralsund, Hansestadt										
Hotels	10 997	15,7	23 862	3,1-	2,2	48 258	13,6	98 547	5,2	2,0
Hotels garnis	3 295	0,2-	6 136	9,4-	1,9	11 613	9,4	22 659	3,6	2,0
Gasthöfe
Pensionen	1 145	75,6	2 314	84,7	2,0	4 167	127,1	8 253	125,4	2,0
Jugendherbergen und Hütten Ferienzentren, Ferienh.- wohnungen zusammen
	161	4,7-	617	17,7	3,8	616	2,0	2 107	11,4	3,4
Betriebe zusammen	16 704	14,4	35 623	0,3	2,1	67 988	16,3	139 406	9,0	2,1
Wismar, Hansestadt										
Hotels	4 795	8,5-	9 169	8,8-	1,9	18 678	3,6	36 921	7,4	2,0
Hotels garnis	720	9,4	1 549	2,4-	2,2	2 445	12,3-	5 901	12,8-	2,4
Gasthöfe	1 689	3,0	2 904	6,9-	1,7	6 277	1,8-	11 949	8,3-	1,9
Pensionen	626	29,1-	1 526	8,2-	2,4	2 763	3,5	5 455	2,5	2,0
Jugendherbergen und Hütten Ferienzentren, Ferienh.- wohnungen zusammen
	84	29,4-	497	6,4	5,9	391	2,5-	1 996	9,9	5,1
Vorsorge- u. Reha-Kliniken
Betriebe zusammen	9 119	4,9-	23 524	2,9-	2,6	34 597	2,5	98 664	5,5	2,9
Bad Doberan										
Hotels	30 087	34,0	114 524	9,7	3,8	145 124	14,6	501 679	9,3	3,5
Hotels garnis	4 932	47,2	14 567	13,8	3,0	19 204	27,3	50 076	14,9	2,6
Gasthöfe	3 850	1,7	12 561	5,7	3,3	18 390	1,2	50 406	23,2	2,7
Pensionen	3 473	37,5	13 168	26,1	3,8	12 523	31,1	40 597	26,4	3,2
Jugendherbergen und Hütten Erholungs-, Ferien-, Schul.- heime u. Boardingh. zus.	2 886	10,4	7 646	9,6-	2,6	6 128	19,5	16 405	2,7	2,7
	2 480	16,3	15 210	31,8	6,1	8 854	21,2	49 992	28,4	5,6
Ferienzentren, Ferienh.- wohnungen zusammen	15 331	11,0	90 902	9,7	5,9	51 686	11,6	255 349	8,9	4,9
Vorsorge- u. Reha-Kliniken	2 849	2,9-	57 268	2,5	20,1	16 604	17,3	306 169	16,8	18,4
Betriebe zusammen	65 888	22,9	325 846	9,3	4,9	278 513	14,9	1 270 673	12,8	4,6
Demmin										
Hotels	4 993	9,6-	13 460	17,8-	2,7	18 372	1,3-	44 413	3,3-	2,4
Hotels garnis	883	11,3-	1 708	3,8	1,9	3 563	5,7	6 697	9,7	1,9
Gasthöfe	626	26,5	1 152	31,4	1,8	2 042	38,1	3 478	31,6	1,7
Pensionen
Jugendherbergen und Hütten Erholungs-, Ferien-, Schul.- heime u. Boardingh. zus.
	685	4,7-	1 584	6,2	2,3	2 848	15,2	5 845	9,0	2,1
Ferienzentren, Ferienh.- wohnungen zusammen	1 140	17,2	4 362	13,2-	3,8	5 301	10,6	16 142	3,8-	3,0
Betriebe zusammen	9 249	3,9-	24 896	10,3-	2,7	35 355	4,2	85 020	0,7	2,4

1) Rechnerischer Wert Übernachtungen/Ankünfte.

Noch: 14. Ankünfte, Übernachtungen und Aufenthaltsdauer der Gäste in Beherbergungsstätten
nach Regionalgliederung und Betriebsarten

Kreis - Land - Betriebsart	Juni 2008					Januar - Juni 2008				
	Ankünfte		Übernachtungen			Ankünfte		Übernachtungen		
	insgesamt	Veränderung gegenüber dem Vorjahresmonat	insgesamt	Veränderung gegenüber dem Vorjahresmonat	durchschnittliche Aufenthaltsdauer 1)	insgesamt	Veränderung gegenüber dem Vorjahreszeitraum	insgesamt	Veränderung gegenüber dem Vorjahreszeitraum	durchschnittliche Aufenthaltsdauer 1)
Güstrow										
Hotels	7 060	1,6-	14 633	14,3-	2,1	31 711	0,6	67 285	4,0-	2,1
Hotels garnis	2 073	8,3-	3 790	6,2-	1,8	8 501	20,7	15 587	22,8	1,8
Gasthöfe	661	25,4	1 201	15,4	1,8	2 801	73,1	4 448	46,8	1,6
Pensionen	2 158	34,5	5 145	14,0	2,4	7 979	41,8	21 458	22,8	2,7
Jugendherbergen und Hütten
Erholungs-, Ferien-, Schulheime u. Boardingh. zus.	2 397	4,7-	5 690	5,4-	2,4	11 360	3,7-	24 414	2,9-	2,1
Ferienzentren, Ferienwohnungen zusammen	9 109	2,7	35 034	28,4-	3,8	66 256	3,4	226 462	7,9-	3,4
Vorsorge- u. Reha-Kliniken
Betriebe zusammen	25 782	2,9	77 790	16,4-	3,0	137 624	5,9	418 098	2,9-	3,0
Ludwigslust										
Hotels	5 214	4,0-	8 311	11,6-	1,6	29 017	13,6	46 188	8,5	1,6
Hotels garnis	701	1,6	1 558	16,6	2,2	3 935	16,8	8 285	23,5	2,1
Gasthöfe	1 279	8,6	2 315	12,3	1,8	5 492	23,4	10 163	20,9	1,9
Pensionen	494	8,2-	872	7,1-	1,8	1 909	0,5-	3 912	11,9	2,0
Jugendherbergen und Hütten	1 373	4,6	3 403	21,9	2,5	5 464	20,4	13 357	19,3	2,4
Erholungs-, Ferien-, Schulheime u. Boardingh. zus.	642	0,2-	1 701	8,5	2,6	2 176	0,5-	6 305	5,8	2,9
Ferienzentren, Ferienwohnungen zusammen	183	3,4	1 043	4,2	5,7	648	14,9	3 235	2,6	5,0
Betriebe zusammen	9 886	0,8-	19 203	0,5	1,9	48 641	14,3	91 445	12,2	1,9
Mecklenburg-Strelitz										
Hotels	8 326	3,8-	20 288	2,0-	2,4	32 157	3,6	76 585	14,2	2,4
Hotels garnis	633	13,4	1 414	16,1	2,2	2 019	18,9	4 351	12,1	2,2
Gasthöfe	1 403	10,0-	2 446	15,0-	1,7	4 469	12,7-	8 185	9,0-	1,8
Pensionen	1 261	7,0	4 072	0,6	3,2	3 675	9,3	11 209	6,2	3,1
Jugendherbergen und Hütten	2 541	10,5	6 738	7,6-	2,7	7 992	13,4	21 287	5,0	2,7
Erholungs-, Ferien-, Schulheime u. Boardingh. zus.
Ferienzentren, Ferienwohnungen zusammen	7 721	7,8-	36 972	8,4	4,8	22 338	1,5-	91 907	6,9	4,1
Vorsorge- u. Reha-Kliniken
Betriebe zusammen	23 417	3,9-	84 728	1,0	3,6	78 901	2,6	280 059	6,7	3,5
Müritz										
Hotels	18 558	8,0-	52 333	11,4-	2,8	69 752	5,3-	179 856	1,7-	2,6
Hotels garnis	3 261	4,4	9 676	2,4	3,0	10 267	18,1	27 526	15,3	2,7
Gasthöfe	2 197	2,4	5 281	4,4	2,4	7 764	14,2	17 154	13,4	2,2
Pensionen	1 554	10,2-	5 369	2,5-	3,5	4 766	2,2	14 177	2,5	3,0
Jugendherbergen und Hütten	1 873	10,0	4 938	4,2	2,6	5 118	13,5	12 997	11,1	2,5
Erholungs-, Ferien-, Schulheime u. Boardingh. zus.	2 385	4,7	6 640	9,7-	2,8	6 225	12,3	17 684	4,1	2,8
Ferienzentren, Ferienwohnungen zusammen	10 650	15,2-	53 607	19,0-	5,0	47 605	9,1-	199 576	4,3-	4,2
Vorsorge- u. Reha-Kliniken	1 115	4,3	19 906	5,6	17,9	5 676	1,3-	111 818	6,2	19,7
Betriebe zusammen	41 593	7,1-	157 750	10,5-	3,8	157 173	2,9-	580 788	0,4	3,7

1) Rechnerischer Wert Übernachtungen/Ankünfte.

Noch: 14. Ankünfte, Übernachtungen und Aufenthaltsdauer der Gäste in Beherbergungsstätten
nach Regionalgliederung und Betriebsarten

Kreis - Land - Betriebsart	Juni 2008					Januar - Juni 2008				
	Ankünfte		Übernachtungen			Ankünfte		Übernachtungen		
	insgesamt	Veränderung gegenüber dem Vorjahresmonat	insgesamt	Veränderung gegenüber dem Vorjahresmonat	durchschnittliche Aufenthaltsdauer 1)	insgesamt	Veränderung gegenüber dem Vorjahreszeitraum	insgesamt	Veränderung gegenüber dem Vorjahreszeitraum	durchschnittliche Aufenthaltsdauer 1)
Nordvorpommern										
Hotels	21 989	9,3	83 252	13,2	3,8	97 731	4,9	324 916	13,3	3,3
Hotels garnis	3 713	1,5-	14 994	4,7	4,0	13 423	5,0	45 812	8,5	3,4
Gasthöfe	2 684	1,9	10 557	3,1-	3,9	10 392	0,4-	32 558	1,8-	3,1
Pensionen	2 094	12,1	7 595	4,5-	3,6	6 703	6,3	21 759	10,0-	3,2
Jugendherbergen und Hütten	3 839	5,6	13 120	12,8	3,4	10 602	5,1	33 546	8,7	3,2
Erholungs-, Ferien-, Schul- heime u. Boardingh. zus.	1 456	3,1-	6 996	12,8	4,8	5 450	20,4	20 674	33,8	3,8
Ferienzentren, Ferienh.- wohnungen zusammen	12 950	0,0	95 848	1,9-	7,4	43 700	1,5	266 661	0,7	6,1
Vorsorge- u. Reha-Kliniken	1 626	7,0	30 838	2,2	19,0	8 877	11,0	169 809	13,0	19,1
Betriebe zusammen	50 351	4,9	263 200	4,2	5,2	196 878	4,6	915 735	8,0	4,7
Nordwestmecklenburg										
Hotels	14 984	35,6	39 272	15,3	2,6	66 079	18,1	161 758	13,2	2,4
Hotels garnis	601	27,7-	1 615	45,1-	2,7	2 302	19,1-	5 430	38,9-	2,4
Gasthöfe	1 133	2,1	3 265	8,5	2,9	4 957	3,5	13 958	2,2	2,8
Pensionen	1 483	3,7	4 980	2,3	3,4	5 282	12,6	15 054	13,5	2,9
Jugendherbergen und Hütten	3 335	9,2-	11 079	6,2-	3,3	10 136	17,4	31 123	11,1	3,1
Erholungs-, Ferien-, Schul- heime u. Boardingh. zus.	771	12,0-	2 469	17,5-	3,2	2 990	6,6	9 166	2,7	3,1
Ferienzentren, Ferienh.- wohnungen zusammen	9 244	24,5	57 866	17,5	6,3	32 211	33,7	162 129	22,7	5,0
Vorsorge- u. Reha-Kliniken	1 107	3,4	30 246	1,4	27,3	7 334	7,5	164 655	4,0	22,5
Betriebe zusammen	32 658	18,9	150 792	8,7	4,6	131 291	18,7	563 273	11,3	4,3
Ostvorpommern										
Hotels	41 737	8,8	177 732	0,6-	4,3	201 786	8,0	720 564	3,9	3,6
Hotels garnis	6 101	6,0	24 398	0,4-	4,0	22 174	8,6	75 692	6,6	3,4
Gasthöfe	4 241	2,0-	17 973	3,3	4,2	13 199	4,9-	45 916	1,0	3,5
Pensionen	4 889	9,8	20 514	6,3	4,2	17 528	31,3	64 616	25,2	3,7
Jugendherbergen und Hütten	2 868	0,6	8 806	9,6-	3,1	7 823	5,8-	24 996	12,8-	3,2
Erholungs-, Ferien-, Schul- heime u. Boardingh. zus.	10 045	5,5	46 518	6,2	4,6	35 971	10,3	150 034	11,2	4,2
Ferienzentren, Ferienh.- wohnungen zusammen	22 067	6,7	147 336	9,0	6,7	75 936	8,8	403 282	13,8	5,3
Vorsorge- u. Reha-Kliniken	2 386	0,5	53 839	1,2-	22,6	14 135	7,2	284 479	5,4	20,1
Betriebe zusammen	94 334	6,8	497 116	2,9	5,3	388 552	8,4	1 769 579	7,3	4,6
Parchim										
Hotels	11 172	4,5	28 998	6,3	2,6	48 305	6,8	111 036	9,1	2,3
Hotels garnis	1 002	4,0-	2 579	2,9	2,6	3 751	23,3	8 178	27,1	2,2
Gasthöfe	1 370	20,5	2 857	8,3	2,1	5 118	7,9	11 087	13,5	2,2
Pensionen	787	7,6-	2 001	14,6-	2,5	3 087	2,8-	6 687	10,2-	2,2
Jugendherbergen und Hütten	933	30,1-	3 134	13,4-	3,4	3 367	13,2-	8 894	1,7-	2,6
Erholungs-, Ferien-, Schul- heime u. Boardingh. zus.	869	21,0	2 142	4,9	2,5	3 388	24,6	7 743	5,1	2,3
Ferienzentren, Ferienh.- wohnungen zusammen	2 786	7,0-	10 478	17,2-	3,8	10 177	2,5	34 398	0,9-	3,4
Vorsorge- u. Reha-Kliniken	917	21,8	20 959	2,6	22,9	5 035	5,3-	117 066	4,2-	23,3
Betriebe zusammen	19 836	1,6	73 148	0,5-	3,7	82 228	5,4	305 089	2,1	3,7

1) Rechnerischer Wert Übernachtungen/Ankünfte.

**Noch: 14. Ankünfte, Übernachtungen und Aufenthaltsdauer der Gäste in Beherbergungsstätten
nach Regionalgliederung und Betriebsarten**

Kreis - Land - Betriebsart	Juni 2008					Januar - Juni 2008				
	Ankünfte		Übernachtungen			Ankünfte		Übernachtungen		
	insgesamt	Veränderung gegenüber dem Vorjahresmonat	insgesamt	Veränderung gegenüber dem Vorjahresmonat	durchschnittliche Aufenthaltsdauer 1)	insgesamt	Veränderung gegenüber dem Vorjahreszeitraum	insgesamt	Veränderung gegenüber dem Vorjahreszeitraum	durchschnittliche Aufenthaltsdauer 1)
Rügen										
Hotels	52 901	13,3	223 422	6,7	4,2	223 304	10,0	854 305	7,8	3,8
Hotels garnis	8 050	12,3	31 173	5,9	3,9	28 760	37,9	99 028	28,8	3,4
Gasthöfe	7 276	2,4-	26 925	3,1	3,7	25 479	0,3	87 340	9,3	3,4
Pensionen	5 670	20,5	23 994	19,1	4,2	17 663	28,1	65 991	26,2	3,7
Jugendherbergen und Hütten	6 750	32,6	23 758	27,5	3,5	16 789	19,1	61 008	22,5	3,6
Erholungs-, Ferien-, Schul- heime u. Boardingh. zus.	2 539	8,0-	18 640	10,1-	7,3	8 221	3,0	50 344	5,1	6,1
Ferienzentren, Ferienh.- wohnungen zusammen	36 178	0,4-	244 259	4,6	6,8	139 201	0,3	761 644	1,5	5,5
Vorsorge- u. Reha-Kliniken	2 554	2,0-	45 668	5,8-	17,9	11 398	1,9	223 017	3,1	19,6
Betriebe zusammen	121 918	8,1	637 839	5,2	5,2	470 815	8,2	2 202 677	6,6	4,7
Uecker-Randow										
Hotels	3 511	4,6-	6 847	10,0-	2,0	14 260	6,9	28 841	12,9	2,0
Hotels garnis	160	66,5-	252	72,7-	1,6	1 113	8,3	2 077	1,8-	1,9
Gasthöfe	603	27,7-	923	32,6-	1,5	2 560	15,1-	3 968	22,4-	1,6
Pensionen
Jugendherbergen und Hütten	1 666	20,5-	5 018	16,8-	3,0	4 749	19,1	16 410	41,0	3,5
Erholungs-, Ferien-, Schul- heime u. Boardingh. zus.
Ferienzentren, Ferienh.- wohnungen zusammen	1 471	29,6	10 445	32,7	7,1	4 876	46,3	26 464	42,1	5,4
Betriebe zusammen	7 908	11,4-	25 765	2,1	3,3	29 212	9,2	83 680	24,3	2,9
Mecklenburg-Vorpommern										
Hotels	297 886	7,9	949 559	1,5	3,2	1 328 354	7,7	3 829 396	6,1	2,9
Hotels garnis	47 115	4,1	149 264	1,0	3,2	183 008	13,5	530 955	12,9	2,9
Gasthöfe	31 642	0,0	95 552	0,8	3,0	119 730	1,7	321 682	6,6	2,7
Pensionen	27 776	13,8	97 739	9,8	3,5	96 759	22,2	300 746	15,7	3,1
Jugendherbergen und Hütten	35 976	6,6	108 160	2,9	3,0	104 449	11,2	303 184	8,9	2,9
Erholungs-, Ferien-, Schul- heime u. Boardingh. zus.	29 534	1,8-	122 730	1,6	4,2	106 547	6,1	394 411	9,3	3,7
Ferienzentren, Ferienh.- wohnungen zusammen	132 134	1,4-	803 439	0,4-	6,1	511 305	2,6	2 490 133	3,0	4,9
Vorsorge- u. Reha-Kliniken	13 857	2,4	281 372	0,7	20,3	76 784	7,1	1 507 354	7,0	19,6
Betriebe zusammen	615 920	4,6	2 607 815	1,1	4,2	2 526 936	7,3	9 677 861	6,3	3,8

1) Rechnerischer Wert Übernachtungen/Ankünfte.

15. Beherbergungsstätten, Gästebetten und Kapazitätsauslastung
nach Reisegebieten und Betriebsarten

Reisegebiet - Betriebsart	Juni 2008								Januar - Juni 2008			
	Betriebe				Betten / Schlafgelegenheiten				durchschnittliche Auslastung			
	insgesamt 1)	darunter			insgesamt 4)	darunter			aller 5)	der angebotenen 6)	aller 5)	der angebotenen 6)
		geöffnete 2) Betriebe				angebotene Betten / Schlafgelegenheiten						
	zusammen	Anteil 3)	Veränd. gegenüber Vorjahresmonat		zusammen	Anteil 3)	Veränd. gegenüber Vorjahresmonat					
	Anzahl	%		Anzahl		%		Betten / Schlafgelegenheiten				
Rügen/Hiddensee												
Hotels	107	106	99,1	5,0	12 420	12 322	99,2	5,3	60,0	60,4	38,4	41,9
Hotels garnis	58	58	100,0	4,9-	2 176	2 141	98,4	2,9-	47,8	48,5	24,7	30,0
Gasthöfe	52	52	100,0	2,0	1 812	1 812	100,0	3,3	49,5	49,5	26,5	31,2
Pensionen	54	53	98,1	8,2	1 550	1 528	98,6	6,0	51,6	52,3	24,2	28,8
Jugendherbergen und Hütten	9	9	100,0	12,5	1 191	1 191	100,0	2,6	66,5	66,5	28,1	35,8
Erholungs-, Ferien-, Schulheime u. Boardingh. zus.	14	14	100,0	0,0	1 174	1 172	99,8	2,5	52,9	53,0	23,7	27,6
Ferienzentren, Ferienwohnungen zusammen	355	355	100,0	4,1	21 718	20 757	95,6	4,1	37,5	39,2	19,3	21,3
Vorsorge- u. Reha-Kliniken	9	9	100,0	0,0	1 716	1 676	97,7	2,3-	88,7	90,8	71,4	77,9
Betriebe zusammen	658	656	99,7	3,5	43 757	42 599	97,4	3,7	48,6	49,9	27,8	31,1
Vorpommern												
Hotels	167	166	99,4	2,5	17 537	17 425	99,4	4,4	59,0	59,3	39,3	41,5
Hotels garnis	84	83	98,8	3,5-	2 810	2 757	98,1	3,6-	54,3	55,4	27,9	31,3
Gasthöfe	76	75	98,7	1,3-	2 135	2 099	98,3	0,7-	47,9	48,7	22,4	27,6
Pensionen	77	77	100,0	8,5	2 321	2 292	98,8	8,2	45,8	46,4	24,2	29,4
Jugendherbergen und Hütten	23	23	100,0	4,5	2 283	2 275	99,6	8,4	45,4	45,6	22,1	26,7
Erholungs-, Ferien-, Schulheime u. Boardingh. zus.	33	32	97,0	8,6-	3 699	3 563	96,3	2,7-	50,0	51,9	25,5	32,4
Ferienzentren, Ferienwohnungen zusammen	386	384	99,5	0,3	20 288	19 837	97,8	1,9	42,0	42,9	19,0	21,1
Vorsorge- u. Reha-Kliniken	16	16	100,0	0,0	3 006	3 006	100,0	0,0	93,9	93,9	83,0	83,3
Betriebe zusammen	862	856	99,3	0,6	54 079	53 254	98,5	2,4	52,1	52,9	30,5	33,8
Mecklenburgische Ostseeküste												
Hotels	120	119	99,2	4,4	14 032	13 907	99,1	6,3	57,6	58,2	42,5	43,9
Hotels garnis	60	57	95,0	1,7-	3 189	3 093	97,0	1,2	49,0	50,7	32,8	35,9
Gasthöfe	44	44	100,0	0,0	1 631	1 629	99,9	5,5	43,7	43,8	29,3	30,4
Pensionen	65	64	98,5	16,4	1 987	1 960	98,6	19,5	39,1	39,6	20,8	22,5
Jugendherbergen und Hütten	25	24	96,0	14,3	2 017	1 843	91,4	10,2	45,3	49,6	22,3	28,7
Erholungs-, Ferien-, Schulheime u. Boardingh. zus.	24	23	95,8	0,0	1 561	1 489	95,4	5,3	46,9	49,2	27,0	31,2
Ferienzentren, Ferienwohnungen zusammen	197	196	99,5	5,4	15 045	13 406	89,1	1,9	35,9	40,3	16,9	19,7
Vorsorge- u. Reha-Kliniken	17	16	94,1	0,0	3 367	3 307	98,2	0,0	92,1	93,8	81,8	83,3
Betriebe zusammen	552	543	98,4	5,0	42 829	40 634	94,9	4,5	49,7	52,4	33,0	36,1

1) Im Berichtsmonat geöffnete sowie vorübergehend geschlossene Betriebe. - 2) Ganz oder teilweise geöffnet. - 3) Anteil am Gesamt. - 4) Maximales Bettenangebot in den zurückliegenden 13 Monaten (einschl. lfd. Monat). - 5) Rechnerischer Wert (Übernachtungen/mögliche Bettentage) x 100. - 6) Rechnerischer Wert (Übernachtungen/angebotene Bettentage) x 100.

Noch: 15. Beherbergungsstätten, Gästebetten und Kapazitätsauslastung
nach Reisegebieten und Betriebsarten

Reisegebiet - Betriebsart	Juni 2008										Januar - Juni 2008			
	Betriebe					Betten / Schlafgelegenheiten					durchschnittliche Auslastung			
	insge- samt 1)	darunter				insge- samt 4)	darunter				aller 5)	der ange- bote- nen 6)	aller 5)	der ange- bote- nen 6)
		geöffnete 2) Betriebe					angebotene Betten / Schlafgelegenheiten							
		zusammen	Anteil 3)	Ver- änd. gegen- über Vor- jahres- monat			zusammen	An- teil 3)	Ver- änd. gegen- über Vor- jahres- monat					
Anzahl		%		Anzahl		%		Betten / Schlaf- gelegenheiten						
Westmecklenburg														
Hotels	75	75	100,0	1,4	4 986	4 923	98,7	3,4	41,1	41,6	27,9	28,5		
Hotels garnis	20	19	95,0	5,0-	790	754	95,4	2,0-	35,4	37,1	26,8	28,7		
Gasthöfe	35	35	100,0	6,1	846	821	97,0	2,4	24,9	25,7	17,2	18,0		
Pensionen	23	22	95,7	0,0	441	415	94,1	5,7-	23,5	25,0	14,2	16,7		
Jugendherbergen und Hütten	11	11	100,0	8,3-	751	751	100,0	0,8	35,5	35,5	20,9	23,8		
Erholungs-,Ferien-,Schul.- heime u. Boardingh. zus.	20	19	95,0	0,0	1 102	1 001	90,8	2,7-	23,1	25,5	12,6	15,9		
Ferienzentren,Ferienh.- wohnungen zusammen	33	33	100,0	3,1	1 534	1 512	98,6	1,5	25,2	25,6	13,9	17,1		
Vorsorge- u. Reha-Kliniken	4	4	100,0	0,0	773	754	97,5	2,5-	90,4	92,7	83,2	85,3		
Betriebe zusammen	221	218	98,6	0,9	11 223	10 931	97,4	1,1	37,9	38,9	26,4	28,7		
Mecklenburgische Schweiz und Seenplatte														
Hotels	119	116	97,5	1,8	8 489	8 246	97,1	1,9	43,9	45,2	26,8	29,0		
Hotels garnis	46	46	100,0	0,0	1 273	1 237	97,2	1,4-	44,6	45,9	24,4	28,0		
Gasthöfe	36	36	100,0	0,0	925	905	97,8	3,2-	37,0	37,8	20,0	22,9		
Pensionen	52	49	94,2	8,9	1 400	1 308	93,4	19,8	36,7	39,3	22,5	26,7		
Jugendherbergen und Hütten	20	20	100,0	11,1	1 593	1 568	98,4	5,4	37,4	38,0	18,3	20,6		
Erholungs-,Ferien-,Schul.- heime u. Boardingh. zus.	37	36	97,3	0,0	2 128	2 082	97,8	1,3	29,8	30,4	17,0	19,6		
Ferienzentren,Ferienh.- wohnungen zusammen	124	121	97,6	1,6-	10 953	10 741	98,1	4,4	39,6	40,3	26,8	29,4		
Vorsorge- u. Reha-Kliniken	6	6	100,0	0,0	1 252	1 252	100,0	0,0	98,5	98,5	93,0	93,0		
Betriebe zusammen	440	430	97,7	1,4	28 013	27 339	97,6	3,3	42,7	43,7	28,0	30,8		
Mecklenburg-Vorpommern														
Hotels	588	582	99,0	3,0	57 464	56 823	98,9	4,6	55,1	55,7	37,0	39,2		
Hotels garnis	268	263	98,1	3,0-	10 238	9 982	97,5	1,6-	48,6	49,9	28,2	31,9		
Gasthöfe	243	242	99,6	0,8	7 349	7 266	98,9	1,7	43,3	43,8	24,0	27,3		
Pensionen	271	265	97,8	9,5	7 699	7 503	97,5	11,5	42,3	43,4	22,4	26,1		
Jugendherbergen und Hütten	88	87	98,9	7,4	7 835	7 628	97,4	6,5	46,0	47,3	22,2	26,9		
Erholungs-,Ferien-,Schul.- heime u. Boardingh. zus.	128	124	96,9	2,4-	9 664	9 307	96,3	0,0	42,3	44,0	22,1	26,9		
Ferienzentren,Ferienh.- wohnungen zusammen	1 095	1 089	99,5	2,3	69 538	66 253	95,3	3,0	38,5	40,4	19,8	22,1		
Vorsorge- u. Reha-Kliniken	52	51	98,1	0,0	10 114	9 995	98,8	0,6-	92,7	93,8	81,9	83,8		
Betriebe zusammen	2 733	2 703	98,9	2,3	179 901	174 757	97,1	3,3	48,3	49,8	29,8	32,9		

1) Im Berichtsmonat geöffnete sowie vorübergehend geschlossene Betriebe. - 2) Ganz oder teilweise geöffnet. - 3) Anteil am Ingesamt. - 4) Maximales Bettenangebot in den zurückliegenden 13 Monaten (einschl. lfd. Monat). - 5) Rechnerischer Wert (Übernachtungen/mögliche Bettentage) x 100. - 6) Rechnerischer Wert (Übernachtungen/angebotene Bettentage) x 100.

**16. Ankünfte, Übernachtungen und Aufenthaltsdauer der Gäste in Beherbergungsbetrieben
(einschließlich Camping) nach Reisegebieten und Betriebsarten**

Reisegebiet - Betriebsart	Juni 2008					Januar - Juni 2008				
	Ankünfte		Übernachtungen			Ankünfte		Übernachtungen		
	insgesamt	Veränderung gegenüber dem Vorjahresmonat	insgesamt	Veränderung gegenüber dem Vorjahresmonat	durchschnittliche Aufenthaltsdauer 1)	insgesamt	Veränderung gegenüber dem Vorjahreszeitraum	insgesamt	Veränderung gegenüber dem Vorjahreszeitraum	durchschnittliche Aufenthaltsdauer 1)
Rügen/Hiddensee										
Hotels	52 901	13,3	223 422	6,7	4,2	223 304	10,0	854 305	7,8	3,8
Hotels garnis	8 050	12,3	31 173	5,9	3,9	28 760	37,9	99 028	28,8	3,4
Gasthöfe	7 276	2,4-	26 925	3,1	3,7	25 479	0,3	87 340	9,3	3,4
Pensionen	5 670	20,5	23 994	19,1	4,2	17 663	28,1	65 991	26,2	3,7
Jugendherbergen und Hütten	6 750	32,6	23 758	27,5	3,5	16 789	19,1	61 008	22,5	3,6
Campingplätze	19 659	9,1	87 797	18,2	4,5	38 994	12,0	152 479	20,4	3,9
Erholungs-, Ferien- und Schulungsheime	2 539	8,0-	18 640	10,1-	7,3	8 221	3,0	50 344	5,1	6,1
Ferienzentren	11 139	10,3-	69 764	0,6	6,3	58 065	7,9-	293 006	5,6-	5,0
Ferienhäuser, -wohnungen	25 039	4,8	174 495	6,3	7,0	81 136	7,1	468 638	6,5	5,8
Vorsorge- u. Reha-Kliniken	2 554	2,0-	45 668	5,8-	17,9	11 398	1,9	223 017	3,1	19,6
Betriebe zusammen	141 577	8,2	725 636	6,6	5,1	509 809	8,5	2 355 156	7,4	4,6
Vorpommern										
Hotels	85 963	8,8	310 190	2,3	3,6	391 056	7,4	1 243 029	6,4	3,2
Hotels garnis	13 269	0,3-	45 780	1,6-	3,5	48 323	7,7	146 240	6,6	3,0
Gasthöfe	8 288	2,1-	30 662	1,0-	3,7	28 555	3,6-	86 874	1,1-	3,0
Pensionen	8 990	18,6	31 889	7,5	3,5	31 465	34,2	100 237	20,3	3,2
Jugendherbergen und Hütten	9 975	1,4-	31 126	0,2	3,1	28 380	5,3	86 841	6,3	3,1
Campingplätze	36 286	25,9	172 527	23,2	4,8	74 348	13,8	329 711	19,3	4,4
Erholungs-, Ferien- und Schulungsheime	11 782	1,9	55 463	8,4	4,7	42 455	9,9	175 558	14,3	4,1
Ferienzentren	1 162	106,0	4 185	8,8-	3,6	2 603	53,9	12 562	2,0	4,8
Ferienhäuser, -wohnungen	36 058	3,2	251 231	5,4	7,0	125 625	6,9	692 864	9,2	5,5
Vorsorge- u. Reha-Kliniken	4 012	3,0	84 677	0,0	21,1	23 012	8,6	454 288	8,1	19,7
Betriebe zusammen	215 785	8,9	1 017 730	6,0	4,7	795 822	8,5	3 328 204	8,9	4,2
Mecklenburgische Ostseeküste										
Hotels	84 669	16,3	242 634	5,1	2,9	406 252	11,7	1 069 393	8,2	2,6
Hotels garnis	14 705	14,7	46 902	3,0	3,2	61 652	10,1	191 153	10,6	3,1
Gasthöfe	7 690	1,6-	21 382	1,8-	2,8	34 323	0,9-	86 818	9,0	2,5
Pensionen	6 431	13,4	23 314	12,5	3,6	24 318	15,7	72 938	8,5	3,0
Jugendherbergen und Hütten	9 534	3,5	27 400	9,4-	2,9	27 885	13,9	76 112	2,0	2,7
Campingplätze
Erholungs-, Ferien- und Schulungsheime	5 161	0,4	21 970	8,9	4,3	19 235	3,8	76 600	11,2	4,0
Ferienzentren
Ferienhäuser, -wohnungen	23 524	8,5	144 830	5,8	6,2	78 207	11,2	399 931	7,9	5,1
Vorsorge- u. Reha-Kliniken	4 226	0,3	93 073	3,4	22,0	25 479	14,7	501 092	12,5	19,7
Betriebe zusammen	179 166	11,1	721 242	5,4	4,0	739 093	10,5	2 714 706	9,6	3,7

1) Rechnerischer Wert Übernachtungen/Ankünfte.

Noch: 16. Ankünfte, Übernachtungen und Aufenthaltsdauer der Gäste in Beherbergungsbetrieben
(einschließlich Camping) nach Reisegebieten und Betriebsarten

Reisegebiet - Betriebsart	Juni 2008					Januar - Juni 2008				
	Ankünfte		Übernachtungen			Ankünfte		Übernachtungen		
	insgesamt	Veränderung gegenüber dem Vorjahresmonat	insgesamt	Veränderung gegenüber dem Vorjahresmonat	durchschnittliche Aufenthaltsdauer 1)	insgesamt	Veränderung gegenüber dem Vorjahreszeitraum	insgesamt	Veränderung gegenüber dem Vorjahreszeitraum	durchschnittliche Aufenthaltsdauer 1)
Westmecklenburg										
Hotels	29 927	1,1-	61 412	4,5-	2,1	132 796	6,9	250 885	3,0	1,9
Hotels garnis	3 986	15,0-	8 392	11,2-	2,1	18 789	8,2	37 804	10,2	2,0
Gasthöfe	3 409	11,6	6 323	6,3	1,9	13 785	10,9	26 462	12,2	1,9
Pensionen	1 382	7,9-	3 111	11,4-	2,3	5 369	1,4-	11 329	3,2-	2,1
Jugendherbergen und Hütten	2 856	9,0-	8 002	1,7	2,8	10 586	5,8	26 616	8,8	2,5
Campingplätze
Erholungs-, Ferien- und Schulungsheime	2 924	4,3-	7 649	0,6-	2,6	10 188	6,4	26 220	3,5	2,6
Ferienzentren
Ferienhäuser, -wohnungen	2 889	4,9-	10 604	20,0-	3,7	10 341	2,4	34 000	6,3-	3,3
Vorsorge- u. Reha-Kliniken	917	21,8	20 959	2,6	22,9	5 035	5,3-	117 066	4,2-	23,3
Betriebe zusammen	52 738	1,9-	141 764	1,5-	2,7	217 743	6,4	565 757	3,2	2,6
Mecklenburgische Schweiz und Seenplatte										
Hotels	44 426	6,3-	111 901	12,2-	2,5	174 946	1,7-	411 784	1,1-	2,4
Hotels garnis	7 105	2,1-	17 017	0,7	2,4	25 484	14,8	56 730	15,9	2,2
Gasthöfe	4 979	2,8	10 260	2,4	2,1	17 588	12,6	34 188	11,2	1,9
Pensionen	5 303	7,1	15 431	3,1	2,9	17 944	15,9	50 251	10,7	2,8
Jugendherbergen und Hütten	6 861	10,8	17 874	3,5	2,6	20 809	13,3	52 607	9,7	2,5
Campingplätze	25 100	7,1	81 198	21,9	3,2	59 477	3,0	178 021	14,9	3,0
Erholungs-, Ferien- und Schulungsheime	7 128	5,7-	19 008	9,6-	2,7	26 448	2,9	65 689	0,8	2,5
Ferienzentren	16 558	0,8-	71 342	20,6-	4,3	103 308	2,0-	375 016	6,3-	3,6
Ferienhäuser, -wohnungen	12 062	14,3-	58 633	9,0-	4,9	38 192	0,8-	159 071	1,4	4,2
Vorsorge- u. Reha-Kliniken	2 148	3,9	36 995	3,4	17,2	11 860	0,3	211 891	3,5	17,9
Betriebe zusammen	131 670	2,1-	439 659	5,3-	3,3	496 056	1,5	1 595 248	1,5	3,2
Mecklenburg-Vorpommern										
Hotels	297 886	7,9	949 559	1,5	3,2	1 328 354	7,7	3 829 396	6,1	2,9
Hotels garnis	47 115	4,1	149 264	1,0	3,2	183 008	13,5	530 955	12,9	2,9
Gasthöfe	31 642	0,0	95 552	0,8	3,0	119 730	1,7	321 682	6,6	2,7
Pensionen	27 776	13,8	97 739	9,8	3,5	96 759	22,2	300 746	15,7	3,1
Jugendherbergen und Hütten	35 976	6,6	108 160	2,9	3,0	104 449	11,2	303 184	8,9	2,9
Campingplätze	105 016	17,0	438 216	23,4	4,2	231 587	10,4	881 210	19,1	3,8
Erholungs-, Ferien- und Schulungsheime	29 534	1,8-	122 730	1,6	4,2	106 547	6,1	394 411	9,3	3,7
Ferienzentren	32 562	10,7-	163 646	13,7-	5,0	177 804	4,6-	735 629	5,5-	4,1
Ferienhäuser, -wohnungen	99 572	2,0	639 793	3,7	6,4	333 501	6,8	1 754 504	7,1	5,3
Vorsorge- u. Reha-Kliniken	13 857	2,4	281 372	0,7	20,3	76 784	7,1	1 507 354	7,0	19,6
Betriebe zusammen	720 936	6,2	3 046 031	3,8	4,2	2 758 523	7,5	10 559 071	7,2	3,8

1) Rechnerischer Wert Übernachtungen/Ankünfte.

**17. Beherbergungsstätten, Gästebetten und Kapazitätsauslastung
nach Gemeindegruppen und Betriebsarten**

Gemeindegruppe - Betriebsart	Juni 2008								Januar - Juni 2008			
	Betriebe				Betten / Schlafgelegenheiten				durchschnittliche Auslastung			
	insgesamt 1)	darunter			insgesamt 4)	darunter			aller 5)	der angebotenen 6)	aller 5)	der angebotenen 6)
		geöffnete 2) Betriebe				angebotene Betten / Schlafgelegenheiten						
	zusammen	Anteil 3)	Veränd. gegenüber Vorjahresmonat		zusammen	Anteil 3)	Veränd. gegenüber Vorjahresmonat					
	Anzahl	%		Anzahl	%							
Heilbäder												
Hotels
Hotels garnis	5	5	100,0	25,0	91	91	100,0	51,7	19,8	22,7	13,2	16,4
Pensionen	4	4	100,0	33,3	91	88	96,7	104,7	21,6	22,3	17,4	18,5
Jugendherbergen und Hütten
Erholungs-, Ferien-, Schul- heime u. Boardingh. zus.
Vorsorge- u. Reha-Kliniken
Betriebe zusammen	15	13	86,7	8,3	911	773	84,9	8,0	59,4	71,0	56,6	67,9
Kneippkurorte												
Hotels	8	8	100,0	0,0	1 394	1 380	99,0	14,6	48,2	48,7	27,2	35,3
Hotels garnis
Gasthöfe
Pensionen
Erholungs-, Ferien-, Schul- heime u. Boardingh. zus.
Ferienzentren, Ferienh- wohnungen zusammen	21	21	100,0	0,0	1 233	737	59,8	36,2-	34,7	58,2	13,3	15,0
Vorsorge- u. Reha-Kliniken
Betriebe zusammen	39	39	100,0	0,0	3 419	2 909	85,1	7,7-	49,2	57,8	26,3	31,5
Seebäder												
Hotels	145	143	98,6	2,9	19 780	19 643	99,3	5,1	64,1	64,6	43,1	45,1
Hotels garnis	78	77	98,7	4,9-	3 019	2 952	97,8	1,9-	54,2	55,4	30,6	35,0
Gasthöfe	65	65	100,0	3,0-	2 355	2 338	99,3	0,0	54,5	54,9	28,0	33,5
Pensionen	71	70	98,6	7,7	2 482	2 432	98,0	7,7	52,7	53,8	25,7	29,4
Jugendherbergen und Hütten	11	11	100,0	8,3-	1 195	1 193	99,8	3,6-	63,5	63,6	29,3	31,9
Erholungs-, Ferien-, Schul- heime u. Boardingh. zus.	27	27	100,0	0,0	3 149	3 123	99,2	5,9	54,7	55,2	32,4	37,5
Ferienzentren, Ferienh- wohnungen zusammen	428	427	99,8	0,5-	27 027	25 104	92,9	4,9-	42,3	45,5	20,1	22,9
Vorsorge- u. Reha-Kliniken	20	20	100,0	0,0	3 288	3 248	98,8	1,2-	95,9	97,1	78,1	81,6
Betriebe zusammen	845	840	99,4	0,0	62 295	60 033	96,4	0,2-	54,5	56,6	32,2	35,6
Seeheilbäder												
Hotels	69	69	100,0	4,5	8 292	8 222	99,2	9,8	64,5	65,1	48,1	49,7
Hotels garnis	32	31	96,9	8,8-	1 294	1 278	98,8	3,5-	60,1	60,9	29,1	34,4
Gasthöfe	19	19	100,0	0,0	584	582	99,7	0,5	66,2	66,4	30,6	33,9
Pensionen
Jugendherbergen und Hütten
Erholungs-, Ferien-, Schul- heime u. Boardingh. zus.	10	9	90,0	10,0-	1 207	1 122	93,0	3,9-	56,1	60,4	23,8	34,3
Ferienzentren, Ferienh- wohnungen zusammen	169	168	99,4	0,0	12 942	12 698	98,1	15,8	41,8	42,6	20,0	20,9
Vorsorge- u. Reha-Kliniken	14	13	92,9	0,0	3 153	3 093	98,1	0,0	90,4	92,1	80,6	82,4
Betriebe zusammen	335	331	98,8	0,3	28 583	28 106	98,3	9,5	56,3	57,3	36,1	38,4

1) Im Berichtsmonat geöffnete sowie vorübergehend geschlossene Betriebe. - 2) Ganz oder teilweise geöffnet. - 3) Anteil am Gesamt. - 4) Maximales Bettenangebot in den zurückliegenden 13 Monaten (einschl. lfd. Monat). - 5) Rechnerischer Wert (Übernachtungen/mögliche Bettentage) x 100. - 6) Rechnerischer Wert (Übernachtungen/angebotene Bettentage) x 100.

**Noch: 17. Beherbergungsstätten, Gästebetten und Kapazitätsauslastung
nach Gemeindegruppen und Betriebsarten**

Gemeindegruppe - Betriebsart	Juni 2008								Januar - Juni 2008			
	Betriebe				Betten / Schlafgelegenheiten				durchschnittliche Auslastung			
	insgesamt 1)	darunter			insgesamt 4)	darunter			aller 5)	der angebotenen 6)	aller 5)	der angebotenen 6)
		geöffnete 2) Betriebe				angebotene Betten / Schlafgelegenheiten						
	zusammen	Anteil 3)	Veränd. gegenüber Vorjahresmonat		zusammen	Anteil 3)	Veränd. gegenüber Vorjahresmonat					
	Anzahl	%		Anzahl	%							
Luftkurorte												
Hotels
Hotels garnis	17	17	100,0	0,0	510	506	99,2	0,8-	59,8	60,3	27,9	33,6
Gasthöfe
Pensionen	15	15	100,0	7,1	294	282	95,9	1,4	50,4	52,6	23,5	29,9
Jugendherbergen und Hütten	4	4	100,0	33,3	396	396	100,0	7,0	36,9	36,9	18,5	18,8
Erholungs-, Ferien-, Schul- heime u. Boardingh. zus.	4	4	100,0	0,0	232	232	100,0	0,0	32,3	32,3	15,7	22,3
Ferienzentren, Ferienh.- wohnungen zusammen
Vorsorge- u. Reha-Kliniken
Betriebe zusammen	94	93	98,9	1,1	4 694	4 636	98,8	3,1	58,1	58,8	38,8	43,3
Erholungsorte												
Hotels	47	47	100,0	6,8	4 671	4 595	98,4	2,1	50,5	51,3	30,4	32,2
Hotels garnis	26	26	100,0	3,7-	959	927	96,7	5,5-	35,9	37,2	15,4	19,3
Gasthöfe	30	30	100,0	3,4	958	933	97,4	1,0	40,1	41,2	20,6	25,5
Pensionen	35	35	100,0	6,1	902	899	99,7	10,7	42,2	42,3	19,6	24,7
Jugendherbergen und Hütten	10	10	100,0	11,1	1 018	1 018	100,0	4,3	37,5	37,5	19,4	23,7
Erholungs-, Ferien-, Schul- heime u. Boardingh. zus.	5	5	100,0	0,0	230	230	100,0	9,5	29,1	29,1	13,5	17,7
Ferienzentren, Ferienh.- wohnungen zusammen	164	164	100,0	4,5	12 042	11 817	98,1	10,0	31,7	32,3	16,6	18,8
Vorsorge- u. Reha-Kliniken	5	5	100,0	0,0	1 170	1 170	100,0	0,0	90,1	90,1	89,1	89,1
Betriebe zusammen	322	322	100,0	4,2	21 950	21 589	98,4	6,2	40,1	40,7	23,8	26,8
Sonstige Gemeinden												
Hotels	296	293	99,0	2,1	22 037	21 717	98,5	1,8	44,7	45,4	29,7	31,5
Hotels garnis	107	104	97,2	1,0-	4 245	4 108	96,8	0,7-	42,9	44,3	29,4	31,5
Gasthöfe	121	120	99,2	2,6	3 216	3 177	98,8	3,4	31,5	31,9	20,6	22,4
Pensionen	123	118	95,9	11,3	3 062	2 934	95,8	16,1	31,8	33,2	20,2	22,4
Jugendherbergen und Hütten	60	60	100,0	9,1	4 783	4 694	98,1	10,3	43,0	43,8	20,7	25,9
Erholungs-, Ferien-, Schul- heime u. Boardingh. zus.	79	76	96,2	2,6-	4 445	4 199	94,5	3,4-	28,7	30,4	14,4	17,3
Ferienzentren, Ferienh.- wohnungen zusammen	291	288	99,0	8,3	15 324	14 964	97,7	6,3	34,7	35,5	22,2	25,0
Vorsorge- u. Reha-Kliniken	6	6	100,0	0,0	937	918	98,0	2,0-	87,6	89,4	74,8	76,3
Betriebe zusammen	1 083	1 065	98,3	4,4	58 049	56 711	97,7	3,7	39,8	40,8	25,5	28,2
Mecklenburg-Vorpommern												
Hotels	588	582	99,0	3,0	57 464	56 823	98,9	4,6	55,1	55,7	37,0	39,2
Hotels garnis	268	263	98,1	3,0-	10 238	9 982	97,5	1,6-	48,6	49,9	28,2	31,9
Gasthöfe	243	242	99,6	0,8	7 349	7 266	98,9	1,7	43,3	43,8	24,0	27,3
Pensionen	271	265	97,8	9,5	7 699	7 503	97,5	11,5	42,3	43,4	22,4	26,1
Jugendherbergen und Hütten	88	87	98,9	7,4	7 835	7 628	97,4	6,5	46,0	47,3	22,2	26,9
Erholungs-, Ferien-, Schul- heime u. Boardingh. zus.	128	124	96,9	2,4-	9 664	9 307	96,3	0,0	42,3	44,0	22,1	26,9
Ferienzentren, Ferienh.- wohnungen zusammen	1 095	1 089	99,5	2,3	69 538	66 253	95,3	3,0	38,5	40,4	19,8	22,1
Vorsorge- u. Reha-Kliniken	52	51	98,1	0,0	10 114	9 995	98,8	0,6-	92,7	93,8	81,9	83,8
Betriebe zusammen	2 733	2 703	98,9	2,3	179 901	174 757	97,1	3,3	48,3	49,8	29,8	32,9

1) Im Berichtsmonat geöffnete sowie vorübergehend geschlossene Betriebe. - 2) Ganz oder teilweise geöffnet. - 3) Anteil am Gesamt. - 4) Maximales Bettenangebot in den zurückliegenden 13 Monaten (einschl. lfd. Monat). - 5) Rechnerischer Wert (Übernachtungen/mögliche Bettentage) x 100. - 6) Rechnerischer Wert (Übernachtungen/angebotene Bettentage) x 100.

**18. Ankünfte, Übernachtungen und Aufenthaltsdauer der Gäste in Beherbergungsstätten
nach Gemeindegruppen und Betriebsarten**

Gemeindegruppe - Betriebsart	Juni 2008					Januar - Juni 2008				
	Ankünfte		Übernachtungen			Ankünfte		Übernachtungen		
	insgesamt	Veränderung gegenüber dem Vorjahresmonat	insgesamt	Veränderung gegenüber dem Vorjahresmonat	durchschnittliche Aufenthaltsdauer 1)	insgesamt	Veränderung gegenüber dem Vorjahreszeitraum	insgesamt	Veränderung gegenüber dem Vorjahreszeitraum	durchschnittliche Aufenthaltsdauer 1)
Heilbäder										
Hotels
Hotels garnis	266	107,8	540	110,9	2,0	1 126	123,4	2 189	106,9	1,9
Pensionen	210	42,9	589	23,5-	2,8	706	13,7	1 871	4,2-	2,7
Jugendherbergen und Hütten
Erholungs-, Ferien-, Schul.- heime u. Boardingh. zus.
Vorsorge- u. Reha-Kliniken
Betriebe zusammen	2 371	16,6	16 225	12,2	6,8	12 328	14,3	89 367	9,8	7,2
Kneippkurorte										
Hotels	4 199	36,6	20 159	14,5	4,8	16 933	9,2	68 225	6,6	4,0
Hotels garnis
Gasthöfe
Pensionen
Erholungs-, Ferien-, Schul.- heime u. Boardingh. zus.
Ferienzentren, Ferienh.- wohnungen zusammen	1 603	9,2-	12 818	12,2-	8,0	4 315	12,1-	29 905	11,0-	6,9
Vorsorge- u. Reha-Kliniken
Betriebe zusammen	7 563	16,0	50 415	3,2	6,7	27 953	7,4	163 129	2,1	5,8
Seebäder										
Hotels	89 430	14,5	380 417	6,5	4,3	417 935	9,4	1 530 103	6,1	3,7
Hotels garnis	12 395	10,0	49 054	0,3	4,0	50 921	17,5	169 518	12,7	3,3
Gasthöfe	8 635	7,4-	38 509	0,2-	4,5	32 716	4,5-	120 591	3,2	3,7
Pensionen	9 183	16,3	39 265	9,0	4,3	31 134	15,0	112 166	9,7	3,6
Jugendherbergen und Hütten	7 013	9,7	22 750	11,9-	3,2	19 919	0,1	62 980	9,5-	3,2
Erholungs-, Ferien-, Schul.- heime u. Boardingh. zus.	11 041	1,3-	51 701	2,9-	4,7	43 911	10,7	185 481	14,9	4,2
Ferienzentren, Ferienh.- wohnungen zusammen	50 509	7,6-	342 577	0,5-	6,8	183 769	2,4-	999 277	0,2-	5,4
Vorsorge- u. Reha-Kliniken	4 793	9,4	94 582	4,1	19,7	24 653	11,0	467 161	8,0	18,9
Betriebe zusammen	192 999	5,4	1 018 855	2,4	5,3	804 958	6,4	3 647 277	4,9	4,5
Seeheilbäder										
Hotels	39 702	21,0	160 498	6,8	4,0	204 234	15,2	705 827	13,9	3,5
Hotels garnis	5 269	3,7-	23 342	4,7-	4,4	19 205	0,2	69 410	0,6	3,6
Gasthöfe	2 372	1,2	11 599	5,6	4,9	8 360	1,9	32 483	10,3	3,9
Pensionen
Jugendherbergen und Hütten
Erholungs-, Ferien-, Schul.- heime u. Boardingh. zus.	2 665	12,7	20 316	25,4	7,6	9 016	0,2-	52 392	3,9	5,8
Ferienzentren, Ferienh.- wohnungen zusammen	23 213	19,6	162 342	20,3	7,0	82 741	23,4	454 848	24,6	5,5
Vorsorge- u. Reha-Kliniken	3 627	8,2-	85 483	2,8-	23,6	21 940	10,2	462 330	11,9	21,1
Betriebe zusammen	81 882	15,3	482 920	9,3	5,9	362 065	15,4	1 833 253	15,3	5,1

1) Rechnerischer Wert Übernachtungen/Ankünfte.

Noch: 18. Ankünfte, Übernachtungen und Aufenthaltsdauer der Gäste in Beherbergungsstätten nach Gemeindegruppen und Betriebsarten

Gemeindegruppe - Betriebsart	Juni 2008					Januar - Juni 2008				
	Ankünfte		Übernachtungen		durchschnittliche Aufenthaltsdauer 1)	Ankünfte		Übernachtungen		durchschnittliche Aufenthaltsdauer 1)
	insgesamt	Veränderung gegenüber dem Vorjahresmonat	insgesamt	Veränderung gegenüber dem Vorjahresmonat		insgesamt	Veränderung gegenüber dem Vorjahreszeitraum	insgesamt	Veränderung gegenüber dem Vorjahreszeitraum	
	Anzahl	%	Anzahl	%	Tage	Anzahl	%	Anzahl	%	Tage
Luftkurorte										
Hotels
Hotels garnis	3 108	1,9	9 154	4,3	2,9	9 889	20,7	26 213	19,9	2,7
Gasthöfe
Pensionen	1 282	3,3	4 446	2,8	3,5	4 113	8,5	11 991	12,8	2,9
Jugendherbergen und Hütten	1 682	2,6	4 386	0,8	2,6	5 126	2,6	12 773	1,8	2,5
Erholungs-, Ferien-, Schulheime u. Boardingh. zus. Feriencentren, Ferienwohnungen zusammen	748	12,0	2 251	10,0	3,0	2 744	22,3	7 422	24,9	2,7
Vorsorge- u. Reha-Kliniken
Betriebe zusammen	19 811	7,8	81 813	5,6	4,1	72 750	10,5	327 929	8,2	4,5
Erholungsorte										
Hotels	22 169	3,2	70 751	3,5	3,2	87 194	0,4	257 926	6,5	3,0
Hotels garnis	2 988	3,5	10 335	3,0	3,5	8 032	16,9	27 006	21,1	3,4
Gasthöfe	3 831	6,3	11 519	4,5	3,0	13 197	6,4	35 735	3,1	2,7
Pensionen	3 341	35,3	11 412	23,7	3,4	9 356	46,5	30 717	34,8	3,3
Jugendherbergen und Hütten	3 965	3,8	11 462	2,9	2,9	11 033	11,6	35 949	19,7	3,3
Erholungs-, Ferien-, Schulheime u. Boardingh. zus. Feriencentren, Ferienwohnungen zusammen	476	28,2	2 010	3,9	4,2	1 492	13,0	5 488	27,7	3,7
Vorsorge- u. Reha-Kliniken	1 680	9,6	31 631	11,3	18,8	9 362	1,3	189 768	1,6	20,3
Betriebe zusammen	58 344	0,8	263 735	3,1	4,5	216 370	2,8	945 445	5,6	4,4
Sonstige Gemeinden										
Hotels	133 386	1,5	295 504	6,9	2,2	566 186	4,9	1 186 479	1,4	2,1
Hotels garnis	22 600	2,2	54 620	1,9	2,4	92 182	12,2	230 192	15,0	2,5
Gasthöfe	15 358	5,9	30 414	2,6	2,0	60 384	3,4	120 917	9,8	2,0
Pensionen	10 846	9,1	29 188	4,2	2,7	40 998	21,3	107 203	11,6	2,6
Jugendherbergen und Hütten	20 937	7,4	61 715	11,1	2,9	61 400	16,5	168 982	15,6	2,8
Erholungs-, Ferien-, Schulheime u. Boardingh. zus. Feriencentren, Ferienwohnungen zusammen	13 762	3,7	38 263	2,0	2,8	46 196	3,1	119 569	2,6	2,6
Vorsorge- u. Reha-Kliniken	1 286	13,1	24 630	8,6	19,2	7 029	7,2	127 550	0,0	18,1
Betriebe zusammen	252 950	1,6	693 852	4,8	2,7	1 030 512	6,0	2 671 461	2,8	2,6
Mecklenburg-Vorpommern										
Hotels	297 886	7,9	949 559	1,5	3,2	1 328 354	7,7	3 829 396	6,1	2,9
Hotels garnis	47 115	4,1	149 264	1,0	3,2	183 008	13,5	530 955	12,9	2,9
Gasthöfe	31 642	0,0	95 552	0,8	3,0	119 730	1,7	321 682	6,6	2,7
Pensionen	27 776	13,8	97 739	9,8	3,5	96 759	22,2	300 746	15,7	3,1
Jugendherbergen und Hütten	35 976	6,6	108 160	2,9	3,0	104 449	11,2	303 184	8,9	2,9
Erholungs-, Ferien-, Schulheime u. Boardingh. zus. Feriencentren, Ferienwohnungen zusammen	29 534	1,8	122 730	1,6	4,2	106 547	6,1	394 411	9,3	3,7
Vorsorge- u. Reha-Kliniken	132 134	2,4	281 372	0,7	20,3	76 784	7,1	1 507 354	7,0	19,6
Betriebe zusammen	615 920	4,6	2 607 815	1,1	4,2	2 526 936	7,3	9 677 861	6,3	3,8

1) Rechnerischer Wert Übernachtungen/Ankünfte.

**19. Beherbergungsstätten, Gästebetten und Kapazitätsauslastung
nach Gemeindegruppen und ausgewählten Gemeinden**

Gemeindegruppe - Gemeinde	Juni 2008										Januar - Juni 2008	
	Betriebe				Betten / Schlafgelegenheiten				durchschnittliche Auslastung			
	insge- samt 1)	darunter			insge- samt 4)	darunter			aller 5)	der ange- bote- nen 6)	aller 5)	der ange- bote- nen 6)
		geöffnete 2) Betriebe				angebotene Betten / Schlafgelegenheiten						
		zusammen	Anteil 3)	Ver- änd. gegen- über Vor- jahres- monat		zusammen	An- teil 3)	Ver- änd. gegen- über Vor- jahres- monat				
Anzahl	%		Anzahl	%								
Seebäder												
Warnemünde	65	63	96,9	0,0	6 135	4 764	77,7	19,3-	43,6	56,2	29,1	38,3
Kühlungsborn, Stadt	82	82	100,0	0,0	8 116	7 999	98,6	0,2	63,9	64,8	40,5	42,8
Nienhagen	13	13	100,0	0,0	851	833	97,9	2,1-	36,0	36,8	15,7	16,8
Rerik, Stadt	31	31	100,0	3,1-	1 734	1 666	96,1	3,3-	57,0	59,3	31,3	32,1
Ahrenshoop	31	31	100,0	3,1-	1 139	1 131	99,3	0,2	56,2	56,6	36,6	37,7
Dierhagen	22	22	100,0	0,0	1 880	1 858	98,8	29,6	56,0	56,7	32,9	34,4
Prerow	64	64	100,0	1,6	2 646	2 616	98,9	0,3	62,7	63,4	31,9	35,8
Wustrow	16	16	100,0	6,7	2 344	2 326	99,2	0,8	58,0	58,8	34,6	35,4
Insel Poel	24	24	100,0	4,0-	1 130	1 047	92,7	11,6-	40,6	43,8	27,2	31,1
Karlshagen	27	27	100,0	17,4	1 408	1 371	97,4	8,6	52,6	54,0	18,6	25,0
Koserow	24	24	100,0	4,0-	1 804	1 787	99,1	3,2-	43,3	43,7	24,5	28,3
Loddin	18	18	100,0	0,0	1 328	1 324	99,7	12,6	64,6	64,8	47,6	53,1
Lubmin	9	9	100,0	0,0	373	373	100,0	0,0	36,7	36,7	18,1	19,3
Trassenheide	24	24	100,0	7,7-	2 280	2 242	98,3	1,9-	50,4	51,3	27,8	35,9
Ückeritz	18	18	100,0	5,9	923	921	99,8	2,1	59,0	59,1	36,9	46,9
Zempin	14	14	100,0	0,0	723	715	98,9	5,0	55,6	56,2	20,8	22,8
Zinnowitz	48	47	97,9	4,1-	4 106	4 066	99,0	0,4	56,0	56,6	33,9	35,9
Baabe	40	39	97,5	8,3	2 015	1 954	97,0	14,5	58,9	60,7	32,4	37,2
Binz	114	113	99,1	2,6-	12 235	12 128	99,1	1,7	56,6	57,1	35,1	36,2
Breege	25	25	100,0	4,2	1 880	1 854	98,6	0,7	45,5	46,1	27,5	29,3
Insel Hiddensee	48	48	100,0	0,0	1 457	1 455	99,9	2,7	41,1	41,2	20,9	23,4
Sellin	74	74	100,0	2,8	5 232	5 092	97,3	2,5	56,2	57,7	29,7	33,3
Thiessow	14	14	100,0	7,7	556	511	91,9	1,0	38,3	41,6	16,5	19,7
Heilbäder												
Bad Doberan	12	11	91,7	22,2	646	527	81,6	16,9	55,0	68,9	51,8	65,4
Bad Sülze, Stadt
Seeheilbäder												
Heiligendamm	4	4	100,0	20,0-	719	699	97,2	37,3	66,8	68,7	67,1	68,1
Graal-Müritz	42	41	97,6	7,9	3 360	3 335	99,3	28,6	61,2	61,7	41,0	43,7
Zingst	52	52	100,0	5,5-	4 036	4 004	99,2	1,9-	56,0	56,5	33,9	35,0
Boltenhagen	47	46	97,9	9,5	6 339	6 271	98,9	27,1	45,2	45,6	30,6	31,4
Heringsdorf 7)	190	188	98,9	1,1-	14 129	13 797	97,7	1,8	59,7	61,2	36,2	39,5
Luftkurorte												
Krakow am See, Stadt	10	10	100,0	11,1	357	343	96,1	0,6	35,5	36,9	16,2	22,9
Malchow, Stadt	15	14	93,3	0,0	699	677	96,9	2,0	62,4	64,4	47,1	49,8
Waren (Müritz), Stadt	46	46	100,0	0,0	1 855	1 835	98,9	1,6	57,7	58,3	32,8	35,8
Plau am See, Stadt	23	23	100,0	0,0	1 783	1 781	99,9	5,7	61,4	61,5	46,4	51,9
Kneippkurorte												
Göhren	39	39	100,0	0,0	3 419	2 909	85,1	7,7-	49,2	57,8	26,3	31,5

1) Im Berichtsmonat geöffnete sowie vorübergehend geschlossene Betriebe. - 2) Ganz oder teilweise geöffnet. - 3) Anteil am Ingesamt. - 4) Maximales Bettenangebot in den zurückliegenden 13 Monaten (einschl. lfd. Monat). - 5) Rechnerischer Wert (Übernachtungen/mögliche Bettentage) x 100. - 6) Rechnerischer Wert (Übernachtungen/angebotene Bettentage) x 100. - 7) Zusammenschluss der ehemaligen Gemeinden Ahlbeck, Bansin und Heringsdorf (2005 unter dem Namen Dreikaiserbäder; seit 1.1.2006 Namensänderung in Heringsdorf).

**Noch: 19. Beherbergungsstätten, Gästebetten und Kapazitätsauslastung
nach Gemeindegruppen und ausgewählten Gemeinden**

Gemeindegruppe - Gemeinde	Juni 2008										Januar - Juni 2008		
	Betriebe				Betten / Schlafgelegenheiten						durchschnittliche Auslastung		
	insge- samt 1)	darunter			insge- samt 4)	darunter			aller 5)	der ange- bote- nen 6)	aller 5)	der ange- bote- nen 6)	
		geöffnete 2) Betriebe				angebotene Betten / Schlafgelegenheiten							
		zusammen	Anteil 3)	Ver- änd. gegen- über Vor- jahres monat		zusammen	An- teil 3)	Ver- änd. gegen- über Vor- jahres monat					Betten / Schlaf- gelegenheiten
Anzahl	%		Anzahl	%									

Erholungsorte

Mirow, Stadt	13	13	100,0	0,0	2 011	1 983	98,6	11,1	37,8	38,3	17,8	18,9
Wesenberg, Stadt
Feldberg, Stadt	15	15	100,0	0,0	801	794	99,1	0,0	67,0	67,6	52,1	57,5
Göhren-Lebbin	5	5	100,0	0,0	1 702	1 702	100,0	0,0	39,5	39,5	36,7	36,7
Klink	7	7	100,0	0,0	1 535	1 479	96,4	1,9-	57,3	59,5	36,9	38,3
Röbel/Müritzt, Stadt	11	11	100,0	10,0	511	511	100,0	4,5	45,3	45,3	21,9	29,3
Born a. Darß	11	11	100,0	0,0	690	671	97,2	1,0-	49,4	50,8	22,1	23,8
Wieck a. Darß	10	10	100,0	0,0	360	356	98,9	1,1-	54,8	55,5	30,4	31,6
Sternberg, Stadt	8	8	100,0	0,0	292	288	98,6	1,4	33,2	33,7	15,5	19,5
Dranske	21	21	100,0	0,0	3 551	3 445	97,0	21,7	19,1	19,7	8,3	10,7
Gager	17	17	100,0	0,0	603	572	94,9	11,3	42,9	45,2	18,6	20,8
Glowe	24	24	100,0	14,3	1 061	1 057	99,6	6,8	56,2	56,4	40,7	45,5
Lancken-Granitz	10	10	100,0	0,0	278	274	98,6	0,4	32,2	32,6	10,5	12,4
Lohme	10	10	100,0	0,0	380	379	99,7	0,3	42,1	42,2	21,8	26,6
Middelhagen	42	42	100,0	0,0	1 610	1 570	97,5	0,3	42,7	43,7	19,3	23,5
Putbus, Stadt	27	27	100,0	17,4	1 255	1 241	98,9	7,1	39,7	40,1	21,8	24,7
Putgarten	7	7	100,0	0,0	410	408	99,5	0,5	33,2	33,3	15,4	15,9
Sassnitz, Stadt	43	43	100,0	4,9	1 867	1 827	97,9	3,6	43,2	44,1	26,8	29,6
Wiek	15	15	100,0	15,4	774	774	100,0	20,2	46,9	46,9	44,1	44,8
Mönkebude
Ueckermünde, Stadt	16	16	100,0	6,7	1 644	1 643	99,9	2,6	31,2	31,2	15,7	16,9

Weitere ausgewählte Gemeinden

Demmin, Hansestadt	6	6	100,0	0,0	212	212	100,0	5,5	36,1	36,1	23,5	24,4
Stavenhagen, Reuterstadt	6	6	100,0	0,0	569	569	100,0	0,4	52,0	52,0	24,1	26,8
Güstrow, Stadt	17	17	100,0	6,3	1 024	1 024	100,0	6,7	52,3	52,3	39,6	40,9
Teterow, Stadt	7	7	100,0	0,0	553	553	100,0	0,0	20,2	20,2	19,1	19,1
Ludwigslust, Stadt	9	9	100,0	12,5	367	362	98,6	5,2	24,5	24,9	20,8	20,9
Neustadt-Glewe, Stadt	5	5	100,0	0,0	236	218	92,4	0,0	24,8	26,8	15,6	18,8
Neustrelitz, Stadt	11	10	90,9	9,1-	466	409	87,8	10,7-	40,8	46,5	25,7	29,4
Wesenberg
Feldberger Seenlandschaft	13	12	92,3	20,0	458	365	79,7	13,0	19,2	24,1	8,9	15,0
Rechlin	9	9	100,0	0,0	1 460	1 459	99,9	4,8	38,9	38,9	18,0	19,8
Barth, Stadt	8	8	100,0	14,3	505	504	99,8	9,1	43,3	43,4	24,4	27,2
Ribnitz-Damgarten, Stadt	13	13	100,0	0,0	373	367	98,4	0,0	30,3	30,8	16,7	18,0
Grevesmühlen, Stadt	5	5	100,0	0,0	144	144	100,0	1,4	33,0	33,0	22,0	22,0
Klützt, Stadt	6	5	83,3	0,0	444	404	91,0	0,0	48,4	53,2	21,2	23,3
Anklam, Stadt	7	7	100,0	0,0	235	235	100,0	0,0	29,2	29,2	25,1	25,1
Usedom, Stadt	6	6	100,0	0,0	129	129	100,0	3,2	21,1	21,1	8,0	8,4
Wolgast, Stadt	8	8	100,0	14,3	234	234	100,0	23,2	26,9	26,9	25,8	26,7
Parchim, Stadt	10	10	100,0	11,1	311	280	90,0	6,7-	36,2	40,2	22,7	24,5
Bergen auf Rügen, Stadt	7	7	100,0	0,0	589	589	100,0	0,0	61,6	61,6	34,9	34,9
Ralswiek	5	5	100,0	25,0	290	290	100,0	4,3	63,2	63,2	33,2	39,3
Sagard	5	5	100,0	0,0	1 187	1 183	99,7	2,2	40,2	40,3	28,4	29,9
Ummanz	11	11	100,0	37,5	549	543	98,9	18,0	71,5	72,3	24,8	38,7
Pasewalk, Stadt	4	4	100,0	0,0	240	240	100,0	0,0	22,3	22,3	18,6	21,2
Torgelow, Stadt	4	4	100,0	0,0	102	102	100,0	0,0	55,2	55,2	28,4	38,1

1) Im Berichtsmonat geöffnete sowie vorübergehend geschlossene Betriebe. - 2) Ganz oder teilweise geöffnet. - 3) Anteil am Ingesamt. - 4) Maximales Bettenangebot in den zurückliegenden 13 Monaten (einschl. lfd. Monat). - 5) Rechnerischer Wert (Übernachtungen/mögliche Bettentage) x 100. - 6) Rechnerischer Wert (Übernachtungen/angebotene Bettentage) x 100.

**20. Ankünfte, Übernachtungen und Aufenthaltsdauer der Gäste in Beherbergungsstätten
nach Gemeindegruppen und ausgewählten Gemeinden**

Gemeindegruppe - Gemeinde	Juni 2008					Januar - Juni 2008				
	Ankünfte		Übernachtungen		durchschnittliche Aufenthaltsdauer 1)	Ankünfte		Übernachtungen		durchschnittliche Aufenthaltsdauer 1)
	insgesamt	Veränderung gegenüber dem Vorjahresmonat	insgesamt	Veränderung gegenüber dem Vorjahresmonat		insgesamt	Veränderung gegenüber dem Vorjahreszeitraum	insgesamt	Veränderung gegenüber dem Vorjahreszeitraum	
		Anzahl		%	Anzahl		%		Anzahl	%
Seebäder										
Warnemünde	26 747	8,8-	80 309	18,9-	3,0	123 292	1,2	322 333	4,1-	2,6
Kühlungsborn, Stadt	28 884	27,6	155 517	9,5	5,4	128 583	10,1	599 224	5,5	4,7
Nienhagen	1 798	9,4-	9 191	20,1-	5,1	5 572	11,1	24 342	27,1-	4,4
Rerik, Stadt	5 861	23,3	29 663	15,2	5,1	19 418	9,9	98 923	13,4	5,1
Ahrenshoop	4 329	5,6	19 196	6,1-	4,4	19 223	6,6	74 873	0,6-	3,9
Dierhagen	6 534	20,9	31 585	26,3	4,8	27 864	20,2	108 407	27,4	3,9
Prerow	8 269	3,4	49 762	2,8	6,0	27 347	2,9	153 413	3,2	5,6
Wustrow	6 269	5,2	40 806	1,0-	6,5	26 797	6,1	147 118	4,4	5,5
Insel Poel	1 628	8,2-	13 763	10,3-	8,5	7 297	0,3	58 489	11,3-	8,0
Karlshagen	3 967	8,2	22 215	13,0	5,6	11 944	14,6	55 278	14,5	4,6
Koserow	4 072	11,9-	23 421	11,6-	5,8	16 933	11,0-	80 347	8,8-	4,7
Loddin	2 580	30,0	25 721	12,4	10,0	12 264	31,8	115 163	16,5	9,4
Lubmin	1 369	15,3-	4 105	23,8-	3,0	4 575	11,6-	12 299	15,0-	2,7
Trassenheide	5 572	8,8-	34 499	4,5-	6,2	19 575	7,7	116 015	7,5	5,9
Ückeritz	2 663	18,4	16 326	3,6	6,1	8 258	2,0	62 069	0,3-	7,5
Zempin	2 194	16,5	12 049	13,3	5,5	5 895	4,5	27 429	4,8	4,7
Zinnowitz	13 753	1,2	69 013	2,8-	5,0	61 755	3,0	252 592	5,5	4,1
Baabe	5 435	9,9	35 593	11,3	6,5	20 737	17,7	118 060	16,5	5,7
Binz	34 847	0,7-	207 911	3,9	6,0	157 134	1,1	774 689	2,5	4,9
Breege	5 285	7,2	25 664	4,4	4,9	22 796	7,7	94 163	5,0	4,1
Insel Hiddensee	3 389	4,2-	17 973	6,7	5,3	12 474	3,7-	54 748	9,4	4,4
Sellin	16 531	20,8	88 190	13,1	5,3	61 623	26,7	280 822	17,4	4,6
Thiessow	1 023	7,3-	6 383	11,8	6,2	3 602	23,2	16 481	26,8	4,6
Heilbäder										
Bad Doberan	2 053	21,1	10 651	13,4	5,2	10 498	17,2	56 802	9,7	5,4
Bad Sülze, Stadt
Seeheilbäder										
Heiligendamm	2 742	43,9	14 404	94,4	5,3	17 101	35,3	89 365	60,6	5,2
Graal-Müritz	8 754	24,4	61 714	5,5	7,0	37 014	47,2	250 283	30,2	6,8
Zingst	11 381	3,8	67 821	1,4-	6,0	48 459	3,4-	248 720	8,0	5,1
Boltenhagen	13 136	40,5	85 873	27,0	6,5	54 309	32,5	319 532	23,9	5,9
Heringsdorf 2)	45 869	9,8	253 108	5,7	5,5	205 182	11,1	925 353	8,3	4,5
Luftkurorte										
Krakow am See, Stadt	1 021	1,5	3 799	24,1	3,7	3 082	6,2	10 124	19,3	3,3
Malchow, Stadt	2 556	12,1	13 076	6,8	5,1	10 228	8,1	58 486	4,7	5,7
Waren (Müritz), Stadt	9 174	9,3	32 085	5,8	3,5	31 221	17,6	110 834	14,2	3,5
Plau am See, Stadt	7 060	5,6	32 853	3,2	4,7	28 219	4,9	148 485	4,8	5,3
Kneippkurorte										
Göhren	7 563	16,0	50 415	3,2	6,7	27 953	7,4	163 129	2,1	5,8

1) Rechnerischer Wert Übernachtungen/Ankünfte. - 2) Zusammenschluss der ehemaligen Gemeinden Ahlbeck, Bansin und Heringsdorf (2005 unter dem Namen Dreikaiserbäder; seit 1.1.2006 Namensänderung in Heringsdorf).

Noch: 20. Ankünfte, Übernachtungen und Aufenthaltsdauer der Gäste in Beherbergungsstätten nach Gemeindegruppen und ausgewählten Gemeinden

Gemeindegruppe - Gemeinde	Juni 2008					Januar - Juni 2008				
	Ankünfte		Übernachtungen		durchschnittliche Aufenthaltsdauer 1)	Ankünfte		Übernachtungen		durchschnittliche Aufenthaltsdauer 1)
	insgesamt	Veränderung gegenüber dem Vorjahresmonat	insgesamt	Veränderung gegenüber dem Vorjahresmonat		insgesamt	Veränderung gegenüber dem Vorjahresmonat	insgesamt	Veränderung gegenüber dem Vorjahresmonat	
	Anzahl	%	Anzahl	%	Tage	Anzahl	%	Anzahl	%	Tage
Erholungsorte										
Mirow, Stadt	6 100	2,5	22 809	2,6	3,7	17 832	10,6	63 770	8,1	3,6
Wesenberg, Stadt
Feldberg, Stadt	2 615	3,0-	16 106	2,2	6,2	10 099	8,3-	75 991	0,2-	7,5
Göhren-Lebbin	5 662	37,0-	20 181	32,1-	3,6	32 751	28,4-	113 541	15,3-	3,5
Klink	5 814	13,1	26 408	14,6-	4,5	23 284	2,2	102 384	2,4-	4,4
Röbel/Müritzt, Stadt	2 029	5,3-	6 946	0,4-	3,4	6 642	21,4	20 342	24,4	3,1
Born a. Darß	2 075	9,1	10 219	9,8	4,9	6 383	3,8	27 840	5,1	4,4
Wieck a. Darß	1 181	21,8	5 923	0,1	5,0	4 369	3,2	19 912	4,7-	4,6
Sternberg, Stadt	786	2,7-	2 910	7,1-	3,7	2 644	1,9	8 118	7,3	3,1
Dranske	3 184	5,1-	20 379	12,1-	6,4	10 200	8,2	53 728	5,0-	5,3
Gager	959	11,4	7 755	9,7	8,1	3 281	15,0	20 225	19,6	6,2
Glowe	2 928	11,5	17 897	5,8	6,1	11 234	18,8	78 129	15,1	7,0
Lancken-Granitz	448	9,0	2 683	4,9	6,0	954	17,6	5 290	6,8	5,5
Lohme	1 238	23,4	4 795	20,7	3,9	4 473	30,0	15 093	24,2	3,4
Middelhagen	3 475	2,8-	20 606	1,3	5,9	11 728	12,3	56 251	9,0	4,8
Putbus, Stadt	3 898	20,2	14 933	16,9	3,8	14 037	23,0	49 626	30,3	3,5
Putgarten	873	5,1	4 080	8,6	4,7	2 694	0,9	11 512	3,6	4,3
Sassnitz, Stadt	7 462	16,0	24 195	13,7	3,2	27 383	19,8	91 085	20,2	3,3
Wiek	1 262	15,0-	10 897	27,2-	8,6	5 599	1,6-	61 206	1,9-	10,9
Mönkebude
Ueckermünde, Stadt	4 035	10,7-	15 385	0,8	3,8	14 100	17,2	47 081	29,0	3,3
Weitere ausgewählte Gemeinden										
Demmin, Hansestadt	1 067	31,2-	2 297	44,4-	2,2	4 703	4,8-	9 063	12,2-	1,9
Stavenhagen, Reuterstadt	2 723	5,3	8 869	1,5-	3,3	8 371	7,2	24 931	6,7	3,0
Güstrow, Stadt	7 411	11,6	16 054	0,4-	2,2	32 970	19,1	73 956	10,9	2,2
Teterow, Stadt	1 487	24,0-	3 344	31,7-	2,2	9 064	8,9-	19 235	12,9-	2,1
Ludwigslust, Stadt	1 747	23,4-	2 699	26,6-	1,5	7 784	3,0-	13 790	5,3	1,8
Neustadt-Glewe, Stadt	771	14,4-	1 753	26,2-	2,3	3 086	20,7-	6 699	22,2-	2,2
Neustrelitz, Stadt	3 036	12,9	5 709	3,5	1,9	10 723	8,6	21 811	18,3	2,0
Wesenberg
Feldberger Seenlandschaft	674	33,8-	2 641	25,9-	3,9	2 241	0,0	7 376	0,3-	3,3
Rechlin	3 367	0,6	17 047	4,6	5,1	10 833	6,0	47 845	4,7	4,4
Barth, Stadt	2 667	12,9	6 563	24,8	2,5	8 915	26,4	21 172	30,2	2,4
Ribnitz-Damgarten, Stadt	1 027	9,3	3 390	8,6	3,3	3 742	11,4	11 320	13,5	3,0
Grevesmühlen, Stadt	630	5,1-	1 424	10,0-	2,3	2 747	4,9-	5 767	8,7-	2,1
Klützt, Stadt	1 405	13,3	6 450	28,0-	4,6	4 588	8,3	17 134	7,9-	3,7
Anklam, Stadt	1 422	6,4-	2 061	19,8-	1,4	6 592	2,9-	10 753	5,8-	1,6
Usedom, Stadt	373	13,0	816	3,7	2,2	898	1,8	1 886	5,1-	2,1
Wolgast, Stadt	664	66,4	1 888	16,9	2,8	2 846	34,1	10 979	21,1	3,9
Parchim, Stadt	1 372	22,2	3 378	46,2	2,5	5 714	15,2	12 814	2,5	2,2
Bergen auf Rügen, Stadt	4 207	4,4	10 885	0,8-	2,6	14 528	1,7-	37 377	2,1-	2,6
Ralswiek	2 104	16,1	5 499	11,2	2,6	6 507	20,1	17 505	14,4	2,7
Sagard	2 974	16,6-	14 316	23,6-	4,8	13 333	30,3-	62 884	29,9-	4,7
Ummanz	2 940	176,6	11 783	162,1	4,0	5 253	138,2	24 276	159,4	4,6
Pasewalk, Stadt	1 154	3,0-	1 606	12,3-	1,4	4 972	3,1	8 117	6,4	1,6
Torgelow, Stadt	718	0,4	1 689	2,8-	2,4	2 452	6,1	5 280	11,4	2,2

1) Rechnerischer Wert Übernachtungen/Ankünfte.

**21. Campingplätze und Stellplatzkapazität
nach Regionalgliederung**

Kreis - Land	Juni 2008						
	Campingplätze			Stellplätze für Urlaubscamping			
	insgesamt 1)	darunter		insgesamt 2)	darunter		
		mit Urlaubscamping			angebotene Stellplätze		
		zusammen	darunter		zusammen	Ver- änderung gegenüber dem Vor- jahresmonat	Anteil 4)
geöffnet 3)	Anzahl		%				
Greifswald, Hansestadt	-	-	-	-	-	-	-
Neubrandenburg, Stadt
Rostock, Hansestadt
Schwerin, Landeshauptstadt	-	-	-	-	-	-	-
Stralsund, Hansestadt	-	-	-	-	-	-	-
Wismar, Hansestadt	-	-	-	-	-	-	-
Bad Doberan	9	9	9	1 771	1 671	5,6-	94,4
Demmin	3	3	3	365	365	0,0	100,0
Güstrow	4	4	4	490	480	2,0-	98,0
Ludwigslust	8	8	8	325	291	15,9	89,5
Mecklenburg-Strelitz	31	31	30	2 659	2 594	2,1	97,6
Müritz	27	27	27	2 599	2 593	5,6	99,8
Nordvorpommern	18	18	18	3 783	3 762	2,0	99,4
Nordwestmecklenburg	13	13	13	2 055	2 015	17,2	98,1
Ostvorpommern	21	21	21	3 984	3 984	0,0	100,0
Parchim	18	18	18	1 310	1 278	2,4-	97,6
Rügen	25	25	25	4 290	4 250	6,0	99,1
Uecker-Randow	4	4	3	164	134	0,0	81,7
Mecklenburg- Vorpommern Insgesamt	183	183	181	25 020	24 632	2,9	98,4

1) Im Berichtsmonat geöffnete sowie vorübergehend geschlossene Betriebe. - 2) Maximales Stellplatzangebot in den zurückliegenden 13 Monaten (einschl. lfd. Monat). - 3) Ganz oder teilweise geöffnete Plätze. - 4) Anteil am Insgesamt.

**22. Ankünfte, Übernachtungen und Aufenthaltsdauer der Gäste auf Campingplätzen
nach Herkunftsländern**

Herkunftsland (ständiger Wohnsitz)	Juni 2008						Januar - Juni 2008					
	Ankünfte		Übernachtungen			durch- schn. Auf- ent- halts- dauer 2)	Ankünfte		Übernachtungen			durch- schn. Auf- ent- halts- dauer 2)
	insgesamt	Ver- än- derung gegen- über Vorj.- monat	insgesamt	Ver- än- derung gegen- über Vorj.- monat	An- teil 1)		insgesamt	Ver- än- derung gegen- über Vorj.- zeit- raum	insgesamt	Ver- än- derung gegen- über Vorj.- zeit- raum	An- teil 1)	
						Anzahl						%
Bundesrepublik Deutschland	95 943	15,1	407 615	21,5	93,0	4,2	217 468	8,9	835 533	17,7	94,8	3,8
Ausland												
Europa												
Belgien	130	10,2	444	66,9	1,5	3,4	284	15,7-	1 088	11,1	2,4	3,8
Bulgarien	5	X	14	X	0,0	2,8	5	X	14	X	0,0	2,8
Dänemark	483	66,6	1 035	73,9	3,4	2,1	950	30,7	2 589	48,8	5,7	2,7
Estland	9	0,0	9	66,7-	0,0	1,0	9	18,2-	9	80,0-	0,0	1,0
Finnland	312	20,5	511	40,0	1,7	1,6	385	27,9	618	35,8	1,4	1,6
Frankreich	132	17,0-	373	5,8-	1,2	2,8	240	28,3	631	36,3	1,4	2,6
Griechenland	-	-	-	-	-	-	2	X	30	X	0,1	15,0
Vereinigtes Königreich	138	15,3-	344	2,8-	1,1	2,5	324	37,9	881	78,7	1,9	2,7
Irland, Republik	2	77,8-	4	63,6-	0,0	2,0	4	55,6-	8	27,3-	0,0	2,0
Island	24	84,6	44	109,5	0,1	1,8	27	107,7	47	123,8	0,1	1,7
Italien	48	25,0-	78	44,3-	0,3	1,6	74	9,8-	128	22,9-	0,3	1,7
Lettland	7	58,8-	7	58,8-	0,0	1,0	9	64,0-	9	71,0-	0,0	1,0
Litauen	35	191,7	46	187,5	0,2	1,3	48	182,4	75	177,8	0,2	1,6
Luxemburg	34	X	88	528,6	0,3	2,6	83	245,8	192	255,6	0,4	2,3
Niederlande	4 532	55,3	19 729	66,5	64,5	4,4	6 831	47,7	27 605	58,4	60,4	4,0
Norwegen	147	1,4	259	18,3-	0,8	1,8	296	35,2	716	66,5	1,6	2,4
Österreich	803	83,8	2 231	105,8	7,3	2,8	1 181	56,4	3 130	74,8	6,9	2,7
Polen	96	146,2	237	282,3	0,8	2,5	155	176,8	386	289,9	0,8	2,5
Portugal	6	33,3-	8	42,9-	0,0	1,3	8	11,1-	10	28,6-	0,0	1,3
Rumänien	2	X	6	X	0,0	3,0	2	X	6	X	0,0	3,0
Russland	15	400,0	19	533,3	0,1	1,3	23	666,7	35	X	0,1	1,5
Schweden	668	20,8	1 301	15,0	4,3	1,9	988	20,8	1 861	13,7	4,1	1,9
Schweiz	1 102	21,8	2 995	17,8	9,8	2,7	1 628	25,2	4 286	22,2	9,4	2,6
Slowakische Republik	2	93,1-	4	94,1-	0,0	2,0	2	93,1-	4	94,1-	0,0	2,0
Slowenien	-	-	-	-	-	-	-	-	-	-	-	-
Spanien	21	56,2-	44	56,4-	0,1	2,1	39	44,3-	72	42,4-	0,2	1,8
Tschechische Republik	241	183,5	633	441,0	2,1	2,6	329	163,2	798	326,7	1,7	2,4
Türkei	2	X	2	X	0,0	1,0	4	X	10	X	0,0	2,5
Ukraine	4	X	4	X	0,0	1,0	4	X	4	X	0,0	1,0
Ungarn	18	157,1	28	211,1	0,1	1,6	21	90,9	37	184,6	0,1	1,8
Sonstige europäische Länder	-	-	-	-	-	-	60	X	211	X	0,5	3,5
Zusammen	9 018	42,5	30 497	55,9	99,7	3,4	14 015	39,7	45 490	52,4	99,6	3,2
Afrika												
Sonstige afrikanische Länder	2	X	4	X	0,0	2,0	4	X	8	X	0,0	2,0
Zusammen	2	X	4	X	0,0	2,0	4	X	8	X	0,0	2,0
Asien												
China Volksrep. und Hongkong	-	-	-	-	-	-	-	-	-	-	-	-
Israel	-	-	-	-	-	-	3	50,0	9	350,0	0,0	3,0
Südkorea	2	X	2	X	0,0	1,0	2	X	2	X	0,0	1,0
Zusammen	2	X	2	X	0,0	1,0	5	66,7	11	266,7	0,0	2,2
Amerika												
Kanada	5	61,5-	5	64,3-	0,0	1,0	5	68,7-	5	85,3-	0,0	1,0
USA	9	67,9-	23	56,6-	0,1	2,6	22	37,1-	38	36,7-	0,1	1,7
Mittelamerika und Karibik	-	-	-	-	-	-	-	-	-	-	-	-
Brasilien	2	X	6	X	0,0	3,0	2	X	6	X	0,0	3,0
Sonstige südamerik. Länder	4	20,0-	8	60,0	0,0	2,0	4	20,0-	8	60,0	0,0	2,0
Zusammen	20	59,2-	42	46,2-	0,1	2,1	33	45,9-	57	47,7-	0,1	1,7
Australien und Ozeanien												
Australien	27	50,0	34	47,8	0,1	1,3	44	76,0	67	97,1	0,1	1,5
Neuseeland und Ozeanien	2	X	20	233,3	0,1	10,0	2	75,0-	20	0,0	0,0	10,0
Zusammen	29	61,1	54	86,2	0,2	1,9	46	39,4	87	61,1	0,2	1,9
Ohne Angabe	2	X	2	X	0,0	1,0	16	700,0	24	300,0	0,1	1,5
Ausland zusammen	9 073	41,9	30 601	55,6	7,0	3,4	14 119	39,4	45 677	52,1	5,2	3,2
Ankünfte/Übern. insgesamt	105 016	17,0	438 216	23,4	100,0	4,2	231 587	10,4	881 210	19,1	100,0	3,8

1) Bei Übernachtungen von Gästen aus der Bundesrepublik Deutschland und dem Ausland zusammen: Anteil an allen Übernachtungen im Bundesgebiet; sonst: Anteil an allen Übernachtungen am Ausland zusammen. - 2) Rechnerischer Wert Übernachtungen/Ankünfte.

**23. Ankünfte, Übernachtungen und Aufenthaltsdauer der Gäste auf Campingplätzen
nach Regionalgliederung**

Kreis - Land	Juni 2008					Januar - Juni 2008				
	Ankünfte		Übernachtungen		durchschnittliche Aufenthaltsdauer 1)	Ankünfte		Übernachtungen		durchschnittliche Aufenthaltsdauer 1)
	insgesamt	Veränderung gegenüber dem Vorjahresmonat	insgesamt	Veränderung gegenüber dem Vorjahresmonat		insgesamt	Veränderung gegenüber dem Vorjahresmonat	insgesamt	Veränderung gegenüber dem Vorjahresmonat	
Anzahl	%	Anzahl	%	Tage	Anzahl	%	Anzahl	%	Tage	
Greifswald, Hansestadt	-	-	-	-	-	-	-	-	-	-
Neubrandenburg, Stadt
Rostock, Hansestadt
Schwerin, Landeshauptstadt	-	-	-	-	-	-	-	-	-	-
Stralsund, Hansestadt	-	-	-	-	-	-	-	-	-	-
Wismar, Hansestadt	-	-	-	-	-	-	-	-	-	-
Bad Doberan	9 930	15,0	45 404	27,0	4,6	24 527	15,5	102 919	21,3	4,2
Demmin	773	43,1	1 819	18,4	2,4	1 886	20,7	4 901	22,1	2,6
Güstrow	993	37,7	2 767	30,3	2,8	2 269	34,7	6 816	36,3	3,0
Ludwigslust	799	4,9	1 726	14,4	2,2	1 600	9,6	3 536	29,9	2,2
Mecklenburg-Strelitz	14 678	5,2	44 702	40,0	3,0	33 405	0,5-	89 160	19,4	2,7
Müritz	8 570	5,1	31 815	3,4	3,7	21 778	5,0	76 972	8,9	3,5
Nordvorpommern	15 766	10,5	69 089	15,8	4,4	35 174	5,8	138 901	8,6	3,9
Nordwestmecklenburg	8 404	47,3	30 795	28,5	3,7	20 805	16,1	73 707	18,7	3,5
Ostvorpommern	20 139	42,7	102 589	30,2	5,1	38 478	22,8	189 233	29,3	4,9
Parchim	3 514	4,5	12 596	32,5	3,6	8 682	5,7	28 038	24,3	3,2
Rügen	19 659	9,1	87 797	18,2	4,5	38 994	12,0	152 479	20,4	3,9
Uecker-Randow	381	12,6-	849	47,1-	2,2	696	5,3-	1 577	25,7-	2,3
Mecklenburg-Vorpommern Insgesamt	105 016	17,0	438 216	23,4	4,2	231 587	10,4	881 210	19,1	3,8

1) Rechnerischer Wert Übernachtungen/Ankünfte.