

Tourismus in Mecklenburg-Vorpommern

März 2006

Bestell-Nr.: G413 2006 03

Herausgabe: 7. August 2006

Printausgabe: EUR 4,00

Herausgeber: Statistisches Amt Mecklenburg-Vorpommern, Lübecker Straße 287, 19059 Schwerin,
Telefon: 0385 4801-0, Telefax: 0385 4801-4123, Internet: <http://www.statistik-mv.de>, E-Mail: statistik.post@statistik-mv.de

Zuständiger Dezernent: Dr. Detlef Thofern, Telefon: 0385 4801-4776

© Statistisches Amt Mecklenburg-Vorpommern, Schwerin, 2006

Für nicht gewerbliche Zwecke sind Vervielfältigung und unentgeltliche Verbreitung, auch auszugsweise, mit Quellenangabe gestattet. Die Verbreitung, auch auszugsweise, über elektronische Systeme/Datenträger bedarf der vorherigen Zustimmung. Alle übrigen Rechte bleiben vorbehalten.

Zeichenerklärungen und Abkürzungen

-	nichts vorhanden
0	weniger als die Hälfte von 1 in der letzten besetzten Stelle, jedoch mehr als nichts
.	Zahlenwert unbekannt oder geheim zu halten
...	Zahl lag bei Redaktionsschluss noch nicht vor
x	Aussage nicht sinnvoll oder Fragestellung nicht zutreffend
/	keine Angabe, da Zahlenwert nicht ausreichend genau oder nicht repräsentativ
()	Zahl hat eingeschränkte Aussagefähigkeit
p	vorläufige Zahl
s	geschätzte Zahl
r	berichtigte Zahl

Inhaltsverzeichnis

	Seite
I. Vorbemerkungen	3 - 4
II. Tabellen und Grafiken	
1. Beherbergungsstätten, Gästebetten und Kapazitätsauslastung	5
2. Ankünfte und Übernachtungen der Gäste in Beherbergungsstätten nach Betriebsarten	6 - 7
3. Beherbergungsstätten, Gästebetten und Kapazitätsauslastung nach Betriebsarten	8
4. Kapazitätsauslastung in Beherbergungsstätten	8
5. Beherbergungsstätten und Gästebetten im März 2006 nach Betriebsarten und Betriebsgrößenklassen	9
6. Beherbergungsstätten und Gästebetten im Jahr 2006 nach Betriebsarten und Monaten	10
7. Ankünfte, Übernachtungen und Aufenthaltsdauer der Gäste in Beherbergungsstätten (einschließlich Camping) nach Betriebsarten	11
8. Ankünfte der Gäste in Beherbergungsstätten (einschließlich Camping)	11
9. Ankünfte, Übernachtungen und Aufenthaltsdauer der Gäste in Beherbergungsstätten nach Herkunftsländern	12
10. Ankünfte und Übernachtungen der Gäste in Beherbergungsstätten im Jahr 2006 nach Betriebsarten und Monaten	13
11. Beherbergungsstätten, Gästebetten und Kapazitätsauslastung nach Regionalgliederung	14
12. Beherbergungsstätten, Gästebetten und Kapazitätsauslastung nach Regionalgliederung und Betriebsarten	15 - 19
13. Ankünfte, Übernachtungen und Aufenthaltsdauer der Gäste in Beherbergungsstätten nach Regionalgliederung	20
14. Ankünfte, Übernachtungen und Aufenthaltsdauer der Gäste in Beherbergungsstätten nach Regionalgliederung und Betriebsarten	21 - 25
15. Beherbergungsstätten, Gästebetten und Kapazitätsauslastung nach Reisegebieten und Betriebsarten	26 - 27
16. Ankünfte, Übernachtungen und Aufenthaltsdauer der Gäste in Beherbergungsstätten nach Reisegebieten und Betriebsarten	28 - 29
17. Beherbergungsstätten, Gästebetten und Kapazitätsauslastung nach IHK-Bezirken und Betriebsarten	30
18. Ankünfte, Übernachtungen und Aufenthaltsdauer der Gäste in Beherbergungsstätten nach IHK-Bezirken und Betriebsarten	31
19. Beherbergungsstätten, Gästebetten und Kapazitätsauslastung nach Gemeindegruppen und Betriebsarten	32 - 33
20. Ankünfte, Übernachtungen und Aufenthaltsdauer der Gäste in Beherbergungsstätten nach Gemeindegruppen und Betriebsarten	34 - 35
21. Beherbergungsstätten, Gästebetten und Kapazitätsauslastung nach Gemeindegruppen und ausgewählten Gemeinden	36 - 37
22. Ankünfte, Übernachtungen und Aufenthaltsdauer der Gäste in Beherbergungsstätten nach Gemeindegruppen und ausgewählten Gemeinden	38 - 39
23. Campingplätze und Stellplatzkapazität nach Regionalgliederung	40
24. Ankünfte, Übernachtungen und Aufenthaltsdauer der Gäste auf Campingplätzen nach Herkunftsländern	41
25. Ankünfte, Übernachtungen und Aufenthaltsdauer der Gäste auf Campingplätzen nach Regionalgliederung	41

I. Vorbemerkungen

Die monatliche Statistik im Reiseverkehr wird seit Mai 1991 vom Statistischen Amt Mecklenburg-Vorpommern durchgeführt. Erhoben werden die Ankünfte und Übernachtungen der Gäste mit Wohnsitz innerhalb und außerhalb der Bundesrepublik Deutschland, bei Auslandsgästen auch deren Herkunftsland, die Aufenthaltsdauer sowie die Zahl der Gästebetten und bei den Betrieben der Hotellerie zusätzlich die Zahl der Gästezimmer sowie deren Belegung.

Rechtsgrundlage

Gesetz über die Neuordnung der Statistik der Beherbergung im Reiseverkehr (Beherbergungsstatistikgesetz - BeherbStatG) vom 22. Mai 2002 (BGBl. I S. 1642) in Verbindung mit dem Gesetz über die Statistik für Bundeszwecke (BStatG) vom 22. Januar 1987 (BGBl. I S. 462, 565), zuletzt geändert durch Artikel 2 des Gesetzes vom 9. Juni 2005 (BGBl. I S. 1534). Der Berichterstattung unterliegen alle Beherbergungsstätten, die mehr als acht Gäste gleichzeitig vorübergehend beherbergen können (§ 5); auskunftspflichtig sind die Inhaber oder Leiter der Beherbergungsstätten (§ 6 Abs. 1).

Definitionen und Begriffserläuterungen

Beherbergung im Reiseverkehr:

Unterbringung von Personen, die sich vorübergehend an einem anderen Ort als ihrem gewöhnlichen Wohnsitz aufhalten (Reisende). Ein Aufenthalt gilt dann als "vorübergehend", wenn er die Dauer von zwei Monaten im Allgemeinen nicht überschreitet. Der vorübergehende Ortswechsel kann durch Urlaub und Freizeit, aber auch durch die Wahrnehmung privater und geschäftlicher Kontakte, den Besuch von Tagungen und Fortbildungsveranstaltungen, Maßnahmen zur Wiederherstellung der Gesundheit oder sonstige Gründe veranlasst sein.

Reisegebiete:

Gliederung nach nichtadministrativen Raumeinheiten, die sich im Wesentlichen an die Zuständigkeitsbereiche der regionalen Fremdenverkehrsverbände und an naturräumliche Gegebenheiten anlehnt.

Rügen

Landkreis Rügen

Vorpommern

Greifswald, Stralsund, Landkreis Nordvorpommern, Landkreis Ostvorpommern, Landkreis Uecker-Randow

Mecklenburgische Ostseeküste

Rostock, Wismar, Landkreis Bad Doberan, Landkreis Nordwestmecklenburg

Westmecklenburg

Schwerin, Landkreis Ludwigslust, Landkreis Parchim

Mecklenburgische Schweiz und Seenplatte

Neubrandenburg, Landkreis Demmin, Landkreis Güstrow, Landkreis Mecklenburg-Strelitz, Landkreis Müritz

Gemeindegruppen:

Zusammenfassung von Gemeinden (oder Gemeindeteilen) nach Arten der aufgrund landesrechtlicher Vorschriften verliehenen staatlichen Anerkennung (z. B. als Heilbäder, Seebäder, Luftkurorte). Angaben der kreisfreien Städte und Gemeinden ohne Prädikat sind in der Gruppe "Sonstige Gemeinden" enthalten.

Winterhalbjahr:

November des Vorjahres bis April des jeweiligen Jahres.

Sommerhalbjahr:

Mai bis Oktober des jeweiligen Jahres.

Ankünfte:

Zahl der Meldungen von Gästen in einer Beherbergungsstätte innerhalb des Berichtszeitraums, die zum vorübergehenden Aufenthalt ein Gästebett belegten.

Übernachtungen:

Zahl der Übernachtungen von Gästen, die im Berichtszeitraum ankamen oder aus dem vorherigen Berichtszeitraum noch anwesend waren.

Durchschnittliche Aufenthaltsdauer:

Rechnerischer Wert (Übernachtungen/Ankünfte). Die durchschnittliche Aufenthaltsdauer kann rechnerisch, z. B. in Orten mit Sanatorien und Kurkrankenhäusern, höher sein als die Zahl der Kalendertage des Berichtszeitraums.

Beherbergungsstätten:

Betriebe, die nach Einrichtung und Zweckbestimmung dazu dienen, mehr als acht Gäste (im Reiseverkehr) gleichzeitig zu beherbergen. Hierzu zählen auch Unterkunftsstätten, die die Gästebeherbergung nicht gewerblich und/oder nur als Nebenzweck betreiben.

Betten und sonstige Schlafgelegenheiten:

Der Bestand bezieht sich auf die Normalbelegung, ohne Berücksichtigung behelfsmäßiger Schlafgelegenheiten (z. B. Schlafcouchen, Liegen, Kinderbetten), die bei Überbelegung zusätzlich zur Verfügung stehen.

Das Angebot bezieht sich auf die am letzten Öffnungstag im Berichtsmonat tatsächlich angebotenen Beherbergungsmöglichkeiten.

Herkunftsländer:

Für die Erfassung ist grundsätzlich der ständige Wohnsitz oder gewöhnliche Aufenthalt der Gäste maßgebend, nicht dagegen deren Staatsangehörigkeit (Nationalität).

Betriebsarten:

Gruppierung der Beherbergungsstätten anhand der durch die Systematik der Wirtschaftszweige (Ausgabe 2003) vorgegebenen Kriterien. Unterschieden werden:

Hotel:

Jedermann zugängliche Beherbergungs- und Bewirtungsstätte mit herkömmlichem Dienstleistungsangebot in der Mehrzahl ihrer Beherbergungseinheiten und mit wenigstens einem Restaurant - auch für Passanten - sowie mit besonderen Aufenthaltsräumen überwiegend für Hausgäste.

Hotel garni:

Jedermann zugängliche Beherbergungsstätte, in der an Hausgäste nur Frühstück abgegeben wird.

Gasthof:

Jedermann zugängliche Beherbergungs- und Bewirtungsstätte mit herkömmlichem Dienstleistungsangebot in der Mehrzahl ihrer Beherbergungseinheiten und mit wenigstens einem Restaurant (auch für Passanten); der Gasthof hat jedoch neben den Speise- und Schankräumen keine weiteren Aufenthaltsräume für Hausgäste.

Pension:

Jedermann zugängliche Beherbergungsstätte, in der Speisen und Getränke nur an Hausgäste abgegeben werden.

Jugendherberge, jugendherbergsähnliche Einrichtung, Hütte:

Beherbergungsstätte, vorzugsweise für Angehörige der sie tragenden Organisation (z. B. Wanderverein, Heimatverein), in der Speisen und Getränke nur an Hausgäste abgegeben werden.

Campingplatz:

Abgegrenztes Gelände, das jedermann zum vorübergehenden Aufstellen von mitgebrachten Wohnwagen oder Zelten zugänglich ist. Die Unterscheidung zwischen Urlaubs- und Dauercamping knüpft an die vertraglich vereinbarte Campingplatzbenutzung mit einer Dauer von höchstens zwei Monaten bzw. mehr als zwei Monaten an.

Erholungs-, Ferien- und Schulungsheim:

Beherbergungsstätte für Angehörige bestimmter Personengruppen (z. B. Mitglieder eines Vereins oder einer Organisation, Beschäftigte eines Unternehmens, Kinder, Mütter, Betreute sozialer Einrichtungen), in der Speisen und Getränke nur an Hausgäste abgegeben werden.

Boardinghouses:

Beherbergungsstätten, die jedermann zugänglich sind und neben Kurzeintaufhalten insbesondere für längere Aufenthalte im urbanen Umfeld konzipiert sind. Die Ausstattung orientiert sich an privaten Wohnungen, eine Kochgelegenheit muss gegeben sein. Die Leistung wird durch hotelähnlichen Service ergänzt (Reinigung, Serviceoffice).

Ferienzentrum:

Beherbergungsstätte, die jedermann zugänglich ist und nach Einrichtung und Zweckbestimmung dazu dient, wahlweise unterschiedliche Wohn- und Aufenthaltsmöglichkeiten zum vorübergehenden Aufenthalt sowie gleichzeitig Freizeiteinrichtungen in Verbindung mit Einkaufsquellen und persönlichen Dienstleistungen anzubieten.

Ferienhaus, -wohnung:

Jedermann zugängliche, in Wohneinheiten gegliederte Beherbergungsstätte ohne Abgabe von Speisen und Getränken, aber mit Kochgelegenheit in den Wohneinheiten.

Vorsorge- und Reha-Klinik:

Beherbergungsstätte unter ärztlicher Leitung zur ausschließlichen oder überwiegenden Unterbringung von Kurgästen. Hierzu zählen auch Fachkrankenhäuser der geschlossenen Krankenfürsorge, die darauf ausgerichtet sind, bestimmte Krankheitsarten oder -gruppen (z. B. Rheuma) mit Hilfe ortsgebundener Heilmittel zu behandeln (Kurkrankenhäuser) sowie Krankenhäuser, in denen durch ärztliche Maßnahmen eine berufliche Eingliederung der Patienten angestrebt wird (Rehabilitationskrankenhäuser). Diese Betriebsart wurde bisher unter der Bezeichnung Sanatorien, Kurkrankenhäuser nachgewiesen.

1. Beherbergungsstätten, Gästebetten und Kapazitätsauslastung

Zeitraum	Betriebe ¹⁾		Betten/Schlafgelegenheiten ¹⁾		Durchschnittliche Auslastung ²⁾	
	insgesamt	darunter geöffnet	insgesamt	darunter angeboten	aller Betten ³⁾	der angebotenen Betten ⁴⁾
	Anzahl				%	
1992	1 058	919	63 700	55 437	28,7	44,6
1993	1 233	1 086	77 387	66 885	28,1	42,3
1994	1 474	1 280	89 998	75 370	27,5	41,0
1995	1 696	1 488	97 685	83 411	28,6	40,8
1996	1 895	1 690	106 571	94 274	28,7	38,2
1997	1 917	1 868	114 086	107 501	28,4	34,1
1998	2 084	2 059	130 098	127 175	28,7	33,2
1999	2 229	2 191	146 131	140 031	29,5	33,9
2000	2 509	2 485	159 061	154 294	32,0	36,1
2001	2 638	2 615	164 052	160 961	33,4	37,2
2002	2 687	2 647	169 499	164 612	34,3	38,5
2003	2 656	2 628	170 645	164 281	35,7	40,9
2004	2 651	2 620	169 693	164 970	34,5	39,1
2005	2 621	2 598	171 144	166 359	34,0	38,5
2004						
Januar	2 634	2 064	170 304	137 586	11,9	15,9
Februar	2 632	2 097	168 263	138 564	16,1	20,5
März	2 642	2 141	168 506	142 075	20,2	24,6
April	2 643	2 406	168 167	154 095	29,9	32,9
Mai	2 630	2 563	167 922	161 579	41,8	43,6
Juni	2 642	2 596	168 902	163 396	49,7	51,5
Juli	2 651	2 620	169 693	164 970	64,3	66,2
August	2 651	2 620	169 560	164 992	67,8	69,7
September	2 645	2 600	169 332	163 572	45,9	47,7
Oktober	2 635	2 459	169 034	157 405	34,4	37,4
November	2 632	2 160	168 990	142 870	16,3	20,4
Dezember	2 631	2 103	168 924	139 516	14,8	18,8
2005						
Januar	2 629	2 066	168 602	137 792	13,4	17,5
Februar	2 627	2 123	168 524	141 208	15,4	19,6
März	2 626	2 370	168 719	154 636	23,1	27,4
April	2 616	2 548	169 402	161 300	23,0	25,3
Mai	2 619	2 561	170 231	163 264	40,0	41,9
Juni	2 622	2 598	170 697	165 840	44,9	46,4
Juli	2 621	2 598	171 144	166 359	62,4	64,2
August	2 627	2 601	171 763	166 947	67,3	69,3
September	2 634	2 602	172 237	166 380	47,1	48,9
Oktober	2 631	2 439	172 819	160 068	36,8	40,3
November	2 627	2 125	173 119	143 261	17,3	22,1
Dezember	2 627	2 084	172 380	140 958	15,1	19,4
2006						
Januar	2 622	2 023	172 306	137 786	13,1	17,2
Februar	2 622	2 002	172 451	137 259	15,5	20,0
März	2 618	2 079	172 533	143 504	16,9	20,8
April						
Mai						
Juni						
Juli						
August						
September						
Oktober						
November						
Dezember						

1) Für die Jahre jeweils Juli; ausgenommen 1992 = Juni. - 2) Für die Jahre: Januar - Dezember - 3) Rechnerischer Wert (Übernachtungen/mögliche Bettentage) x 100 - 4) Rechnerischer Wert (Übernachtungen/angebotene Bettentage) x 100

2. Ankünfte und Übernachtungen der Gäste

Lfd. Nr.	Zeitraum	Ankünfte insgesamt	Davon							Vorsorge- und Reha-Kliniken
			Hotels	Hotels garnis	Gasthöfe	Pensionen	Jugendherbergen und Hütten	Erholungs-, Ferien- und Schulungsheime, Boardinghouses	Ferienzentren, -häuser und -wohnungen	
1	1992	1 975 686	1 291 570	92 681	27 516	132 747	180 971	108 834	119 249	22 118
2	1993	2 201 281	1 342 968	146 407	32 676	168 156	185 913	124 655	170 029	30 477
3	1994	2 417 377	1 233 113	223 911	248 809	133 926	167 240	175 607	196 816	37 955
4	1995	2 690 709	1 311 375	300 242	267 713	161 823	180 355	181 160	242 443	45 598
5	1996	2 849 651	1 429 776	303 594	246 047	179 078	172 871	191 052	273 731	53 502
6	1997	3 078 170	1 512 951	323 819	234 123	197 423	189 957	190 679	372 310	56 908
7	1998	3 316 299	1 596 075	338 211	229 331	208 338	190 066	196 389	477 310	80 579
8	1999	3 764 486	1 794 902	374 127	243 511	236 515	186 215	204 987	609 954	114 275
9	2000	4 257 963	2 176 775	305 589	299 515	168 307	187 769	228 132	764 312	127 564
10	2001	4 534 825	2 313 161	325 166	286 365	174 511	178 121	220 483	901 052	135 966
11	2002	4 750 788	2 339 936	335 256	272 968	185 946	205 726	232 182	1 039 245	139 529
12	2003	5 145 948	2 575 443	360 065	280 543	207 627	213 972	235 354	1 127 001	145 943
13	2004	4 944 969	2 483 184	332 803	273 217	194 822	208 519	211 858	1 100 418	140 148
14	2005	5 055 436	2 563 109	344 327	280 274	192 786	210 226	220 424	1 104 636	139 654
	2004									
15	Januar	158 602	92 901	9 314	8 028	4 489	3 235	5 400	26 788	8 447
16	Februar	210 115	122 686	10 908	9 729	6 288	3 802	7 652	40 496	8 554
17	März	290 322	165 606	15 178	14 478	8 236	8 750	12 951	52 818	12 305
18	April	390 593	199 408	23 372	20 842	13 966	16 185	17 704	87 781	11 335
19	Mai	554 404	261 637	37 333	30 484	24 193	29 972	27 200	131 498	12 087
20	Juni	573 610	266 447	40 432	32 829	23 580	36 886	30 183	128 592	14 661
21	Juli	651 877	288 127	50 502	38 764	28 699	31 343	27 612	173 043	13 787
22	August	667 227	316 032	51 989	40 558	31 539	30 167	25 433	156 855	14 654
23	September	525 821	262 645	38 853	30 279	23 128	23 592	21 394	112 513	13 417
24	Oktober	442 345	227 872	26 724	23 098	16 606	14 506	18 407	102 181	12 951
25	November	240 906	143 754	14 025	11 837	7 344	5 431	10 198	37 115	11 202
26	Dezember	239 147	136 069	14 173	12 291	6 754	4 650	7 724	50 738	6 748
	2005									
27	Januar	182 996	106 810	9 889	7 776	5 629	3 675	6 521	33 996	8 700
28	Februar	198 421	115 766	10 066	9 397	5 520	3 521	8 218	37 218	8 715
29	März	321 591	173 555	16 811	15 582	10 068	7 550	14 642	71 423	11 960
30	April	329 910	177 414	19 977	17 033	11 747	15 871	19 215	57 543	11 110
31	Mai	552 675	261 091	37 644	30 329	23 302	31 012	27 061	129 993	12 243
32	Juni	537 407	250 619	38 272	31 099	21 866	35 453	30 616	114 913	14 569
33	Juli	675 226	307 256	50 880	40 983	29 099	32 717	29 264	171 698	13 329
34	August	684 458	325 224	55 034	42 809	30 759	31 212	26 253	158 046	15 121
35	September	573 096	285 433	43 536	34 018	25 055	26 197	23 387	122 400	13 070
36	Oktober	486 141	253 867	32 498	24 979	17 335	14 520	18 525	111 597	12 820
37	November	262 260	157 840	15 049	12 696	6 228	4 963	9 415	45 098	10 971
38	Dezember	251 255	148 234	14 671	13 573	6 178	3 535	7 307	50 711	7 046
	2006									
39	Januar	185 516	113 036	10 059	8 123	4 884	3 069	5 455	32 922	7 968
40	Februar	203 988	124 273	10 870	9 639	5 014	3 953	7 005	34 487	8 747
41	März	264 223	159 557	14 443	13 373	6 805	5 368	10 377	43 087	11 213
42	April									
43	Mai									
44	Juni									
45	Juli									
46	August									
47	September									
48	Oktober									
49	November									
50	Dezember									

in Beherbergungsstätten nach Betriebsarten

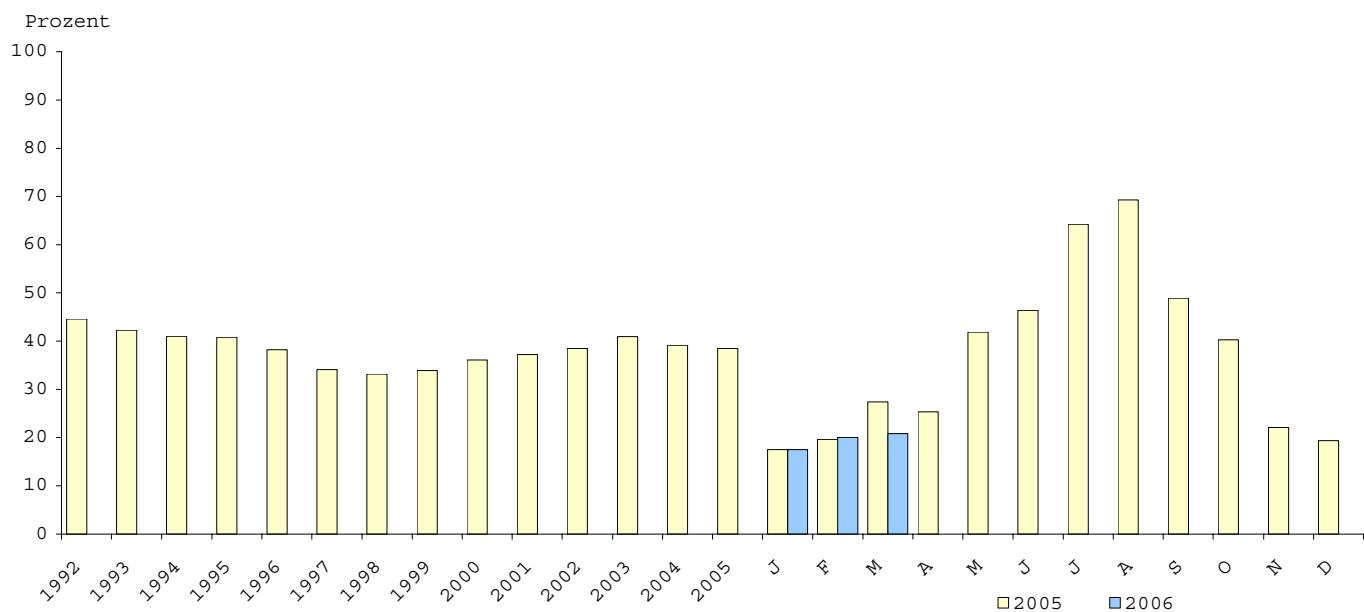
Übernach- tungen insgesamt	Davon								Lfd. Nr.
	Hotels	Hotels garnis	Gasthöfe	Pensionen	Jugend- herbergen und Hütten	Erholungs-, Ferien- und Schulungs- heime, Boarding- houses	Ferien- zentren, -häuser und -wohnungen	Vorsorge- und Reha- Kliniken	
6 658 840	3 269 691	258 534	66 263	398 580	577 509	753 846	750 756	583 661	1
7 606 861	3 286 203	409 730	79 101	532 958	671 800	764 261	1 077 352	785 456	2
8 664 001	3 081 709	687 201	632 749	454 633	644 623	824 357	1 281 735	1 056 994	3
9 936 174	3 356 322	914 227	698 064	554 912	697 396	849 605	1 579 901	1 285 747	4
10 808 915	3 813 391	924 151	652 259	596 906	670 698	890 865	1 812 588	1 448 057	5
11 579 000	4 089 564	1 031 608	622 711	639 742	683 016	890 220	2 362 524	1 259 615	6
13 279 576	4 430 319	1 094 857	608 938	680 584	680 181	902 631	3 159 792	1 722 274	7
15 615 850	5 092 993	1 216 508	638 962	807 341	655 572	911 318	3 890 682	2 402 474	8
18 250 052	6 305 988	1 004 964	880 408	593 886	650 341	1 070 152	5 002 630	2 741 683	9
19 759 712	6 864 212	1 068 657	855 528	631 063	597 050	1 047 933	5 822 141	2 873 128	10
21 005 622	7 131 007	1 092 557	808 467	686 470	663 362	1 100 626	6 638 405	2 884 727	11
22 140 077	7 831 049	1 112 016	842 691	719 649	641 443	1 093 509	6 932 148	2 967 572	12
21 350 569	7 632 337	1 016 664	808 662	682 498	655 553	994 331	6 735 792	2 824 732	13
21 228 647	7 823 449	1 043 010	803 096	660 777	680 795	986 735	6 401 023	2 829 762	14
629 246	253 962	21 011	17 801	14 806	7 278	17 371	136 182	160 835	15
786 067	322 964	25 621	20 982	16 994	10 034	26 956	178 013	184 503	16
1 056 647	442 226	35 897	33 497	22 302	21 481	40 568	236 796	223 880	17
1 506 671	568 377	62 408	55 949	41 855	44 740	71 675	418 212	243 455	18
2 173 561	799 654	110 513	91 335	75 255	82 338	108 053	652 295	254 118	19
2 517 155	869 005	131 867	101 982	84 186	109 620	136 378	817 726	266 391	20
3 382 813	994 929	172 003	134 462	118 502	130 738	189 775	1 346 863	295 541	21
3 561 316	1 140 945	189 198	142 417	133 641	117 473	172 500	1 370 190	294 952	22
2 334 063	867 495	132 627	97 169	85 473	70 394	98 958	713 748	268 199	23
1 802 585	681 579	75 192	62 765	51 910	40 168	79 742	538 191	273 038	24
825 661	346 223	30 344	25 436	19 560	12 132	28 534	146 959	216 473	25
774 784	344 978	29 983	24 867	18 014	9 157	23 821	180 617	143 347	26
701 975	297 595	24 092	16 557	15 202	8 076	21 790	165 711	152 952	27
725 075	299 893	23 400	19 101	15 758	8 570	29 034	153 580	175 739	28
1 207 786	489 812	42 901	37 709	28 897	21 750	52 706	314 612	219 399	29
1 169 918	468 931	48 663	41 973	33 683	45 138	65 547	240 737	225 276	30
2 112 367	774 748	111 448	85 372	72 891	81 609	100 865	630 384	255 050	31
2 301 545	815 310	119 108	94 227	75 749	107 614	127 760	690 230	271 547	32
3 309 610	1 031 814	167 987	134 325	113 814	141 250	193 948	1 224 466	302 006	33
3 584 416	1 187 096	192 551	148 232	127 394	122 297	168 438	1 338 872	299 536	34
2 431 742	915 468	146 336	103 162	87 254	80 523	99 747	835 987	275 739	35
1 973 183	778 572	94 749	68 757	56 853	45 047	78 190	573 403	277 612	36
900 687	389 089	36 892	26 110	16 849	11 096	26 090	168 373	226 188	37
808 818	373 596	34 883	27 571	16 433	7 825	22 620	177 172	148 718	38
697 198	300 401	26 703	20 653	14 554	7 284	15 603	149 918	162 082	39
747 649	325 444	27 976	21 342	14 099	9 837	22 746	148 073	178 132	40
905 771	398 516	38 020	29 093	20 239	13 722	31 022	173 126	202 033	41
									42
									43
									44
									45
									46
									47
									48
									49
									50

3. Beherbergungsstätten, Gästebetten und Kapazitätsauslastung nach Betriebsarten

Betriebsart	März 2006								Januar - März 2006			
	Betriebe				Betten / Schlafgelegenheiten				durchschnittliche Auslastung			
	insgesamt 1)	darunter			insgesamt 4)	darunter			aller 5)	der angebotenen 6)	aller 5)	der angebotenen 6)
		geöffnete 2) Betriebe				angebotene Betten / Schlafgelegenheiten						
		zusammen	Anteil 3)	Veränd. gegenüber Vorjahresmonat		zusammen	Anteil 3)	Veränd. gegenüber Vorjahresmonat				
Anzahl		%		Anzahl		%						
Hotels	536	485	90,5	6,9-	53 778	49 886	92,8	0,3-	23,9	26,2	21,2	24,5
Hotels garnis	263	201	76,4	14,8-	9 758	7 622	78,1	6,6-	12,6	16,7	10,8	15,1
Gasthöfe	256	210	82,0	13,2-	8 652	6 175	71,4	14,1-	10,8	15,6	9,1	13,8
Pensionen	224	168	75,0	14,7-	6 529	4 684	71,7	17,1-	10,0	14,2	8,3	12,3
Hotellerie	1 279	1 064	83,2	11,0-	78 717	68 367	86,9	3,8-	19,9	23,4	17,5	21,7
Jugendherbergen und Hütten	82	58	70,7	3,3-	7 162	5 380	75,1	3,1-	6,2	9,7	4,8	8,8
Erholungs-, Ferien- und Schulungsheime	136	105	77,2	18,6-	9 844	6 783	68,9	20,5-	10,2	15,5	7,8	12,5
Boardinghouses	-	-	-	-	-	-	-	-	-	-	-	-
Ferienzentren	22	17	77,3	19,0-	11 434	9 736	85,1	11,9-	24,6	28,9	23,5	28,3
Ferienhäuser, -wohnungen	1 046	783	74,9	14,0-	54 590	43 214	79,2	9,6-	5,1	6,5	4,7	6,1
Sonstiges Beherbergungsgewerbe	1 286	963	74,9	14,0-	83 030	65 113	78,4	10,7-	8,5	11,1	7,6	10,3
Hotellerie u. Sonstiges Beherbergungsg. zusammen	2 565	2 027	79,0	12,5-	161 747	133 480	82,5	7,3-	14,0	17,4	12,4	16,1
Vorsorge- u. Reha-Kliniken	53	52	98,1	3,7-	10 786	10 024	92,9	6,1-	60,4	65,4	55,9	61,8
Betriebe zusammen	2 618	2 079	79,4	12,3-	172 533	143 504	83,2	7,2-	16,9	20,8	15,1	19,4

- 1) Im Berichtsmonat geöffnete sowie vorübergehend geschlossene Betriebe. -2) Ganz oder teilweise geöffnet. -3) Anteil am Insgesamt. -4) Maximales Bettenangebot in den zurückliegenden 13 Monaten (einschl. lfd. Monat). -5) Rechnerischer Wert (Übernachtungen/ mögliche Bettentage) x 100. -6) Rechnerischer Wert (Übernachtungen/angebotene Bettentage) x 100.

4. Kapazitätsauslastung in Beherbergungsstätten



**5. Beherbergungsstätten und Gästebetten im März 2006
nach Betriebsarten und Betriebsgrößenklassen *)**

Betriebsart - Betriebe mit ... bis ... Gästebetten	Betriebe			Betten/Schlafgelegenheiten			
	ins- gesamt 1)	darunter		ins- gesamt 3)	darunter		Veränderung gegenüber Vorjahres- monat
		geöffnete Betriebe 2)			angebotene Betten/ Schlafgelegenheiten		
		zusammen	Veränderung gegenüber Vorjahres- monat		zusammen	Veränderung gegenüber Vorjahres- monat	
Anzahl		%	Anzahl		%		
Hotels, Hotels garnis, Gasthöfe, Pensionen							
9 - 11	62	46	- 22,0	621	460	- 22,2	
12 - 14	89	66	- 15,4	1 140	842	- 14,5	
15 - 19	142	107	- 15,7	2 395	1 764	- 16,4	
20 - 29	251	207	- 15,2	6 068	4 856	- 16,3	
30 - 99	552	465	- 9,2	28 809	24 023	- 7,9	
100 - 249	138	129	- 7,9	20 860	19 338	- 8,3	
250 - 499	35	34	+ 21,4	11 316	10 601	+ 21,0	
500 und mehr	10	10	+ 25,0	7 508	6 483	+ 15,0	
Beherbergungsstätten zusammen	1 279	1 064	- 11,0	78 717	68 367	- 3,8	
Jugendherbergen und Hütten, Erholungs- und Ferienheime, Schulungsheime, Boardinghouses, Ferienzentren, Ferienhäuser, Ferienwohnungen							
9 - 11	83	52	- 27,8	835	526	- 28,0	
12 - 14	152	105	- 23,4	1 943	1 318	- 23,6	
15 - 19	178	132	- 10,2	2 974	2 174	- 10,8	
20 - 29	222	165	- 13,2	5 187	3 774	- 14,3	
30 - 99	477	363	- 11,9	24 712	17 778	- 14,0	
100 - 249	119	94	- 13,0	17 676	13 135	- 12,7	
250 - 499	38	36	0,0	12 870	11 131	- 0,3	
500 und mehr	17	16	0,0	16 833	15 272	+ 4,2	
Beherbergungsstätten zusammen	1 286	963	- 14,0	83 030	65 113	- 10,7	
Vorsorge- und Reha-Kliniken							
30 - 99	8	7	- 22,2	559	489	- 21,1	
100 - 249	32	32	- 8,6	5 933	5 604	- 14,1	
250 und mehr	13	13	+ 18,0	4 294	3 931	+ 4,0	
Beherbergungsstätten zusammen	53	52	- 3,7	10 786	10 024	- 6,1	
Beherbergungsstätten zusammen							
9 - 11	145	98	- 25,2	1 456	986	- 25,4	
12 - 14	241	171	- 20,5	3 086	2 160	- 20,3	
15 - 19	320	239	- 12,8	5 369	3 938	- 13,4	
20 - 29	473	372	- 14,3	11 255	8 635	- 15,4	
30 - 99	1 037	835	- 10,5	54 080	42 290	- 10,7	
100 - 249	289	255	- 9,9	44 469	38 077	- 10,7	
250 - 499	85	82	+ 12,3	27 784	25 088	+ 10,3	
500 und mehr	28	27	0,0	25 037	22 330	- 3,2	
Mecklenburg-Vorpommern	2 618	2 079	- 12,3	172 533	143 504	- 7,2	

*) Anzahl der vorhandenen Gästebetten. -1) Im Berichtsmonat geöffnete sowie vorübergehend geschlossene Betriebe. -2) Ganz oder teilweise geöffnet. -3) Maximales Bettenangebot in den zurückliegenden 13 Monaten (einschl. lfd. Monat)

**6. Beherbergungsstätten und Gästebetten im Jahr 2006
nach Betriebsarten und Monaten**

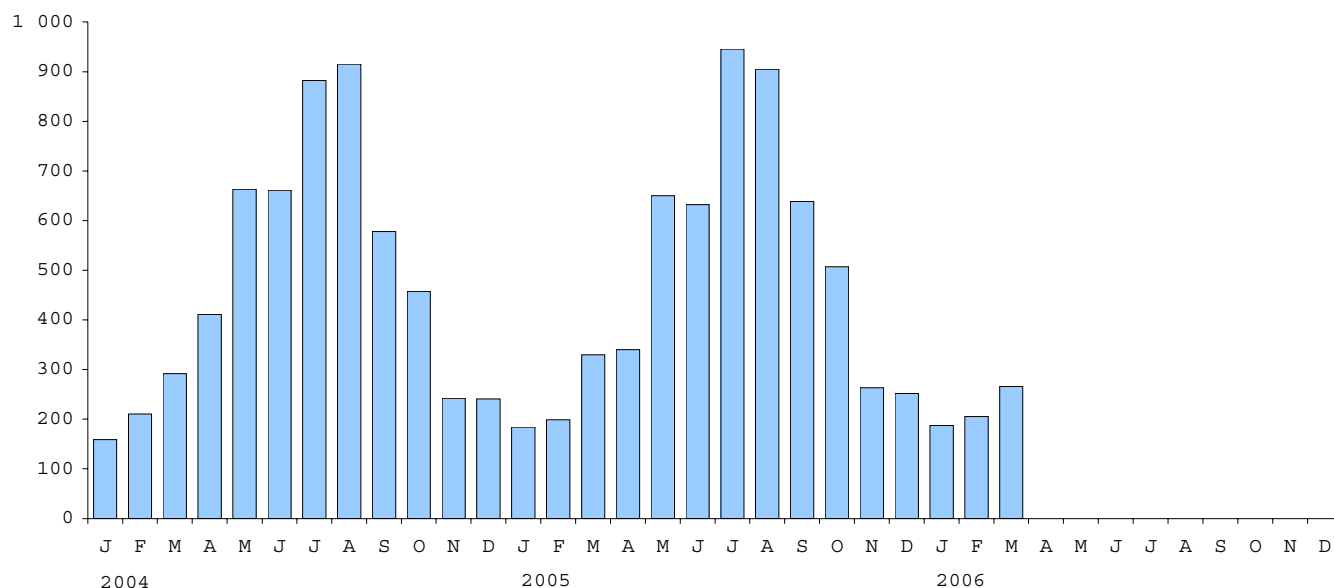
Monat	Insgesamt	Davon							
		Hotels	Hotels garnis	Gasthöfe	Pensionen	Jugendherbergen und Hütten	Erholungs-, Ferien- und Schulungsheime, Boardinghouses	Ferienzentren, -häuser und -wohnungen	Vorsorge- und Reha-Kliniken
Anzahl der Betriebe - insgesamt -									
Januar	2 622	537	262	256	223	82	137	1 072	53
Februar	2 622	536	262	256	224	82	137	1 072	53
März	2 618	536	263	256	224	82	136	1 066	53
April									
Mai									
Juni									
Juli									
August									
September									
Oktober									
November									
Dezember									
Anzahl der geöffneten Betriebe									
Januar	2 023	477	187	204	163	45	98	798	51
Februar	2 002	466	185	200	161	47	98	793	52
März	2 079	485	201	210	168	58	105	800	52
April									
Mai									
Juni									
Juli									
August									
September									
Oktober									
November									
Dezember									
Anzahl der Betten - insgesamt -									
Januar	172 306	53 822	9 426	8 644	6 527	7 154	9 901	66 046	10 786
Februar	172 451	53 807	9 440	8 650	6 533	7 162	9 911	66 162	10 786
März	172 533	53 778	9 758	8 652	6 529	7 162	9 844	66 024	10 786
April									
Mai									
Juni									
Juli									
August									
September									
Oktober									
November									
Dezember									
Anzahl der angebotenen Betten									
Januar	137 786	48 171	6 722	6 048	6 584	3 697	6 235	52 259	10 070
Februar	137 259	47 536	6 731	5 827	4 527	3 860	6 286	52 486	10 006
März	143 504	49 886	7 622	6 175	4 684	5 380	6 783	52 950	10 024
April									
Mai									
Juni									
Juli									
August									
September									
Oktober									
November									
Dezember									

7. Ankünfte, Übernachtungen und Aufenthaltsdauer der Gäste in Beherbergungsbetrieben
(einschließlich Camping) nach Betriebsarten

Betriebsart	März 2006					Januar - März 2006				
	Ankünfte		Übernachtungen			Ankünfte		Übernachtungen		
	insgesamt	Veränderung gegenüber dem Vorjahresmonat	insgesamt	Veränderung gegenüber dem Vorjahresmonat	durchschnittliche Aufenthaltsdauer 1)	insgesamt	Veränderung gegenüber dem Vorjahreszeitraum	insgesamt	Veränderung gegenüber dem Vorjahreszeitraum	durchschnittliche Aufenthaltsdauer 2)
		Anzahl		%	Anzahl		%		Tage	Anzahl
Hotels	159 557	8,1-	398 516	18,6-	2,5	396 866	0,2	1 024 361	5,8-	2,6
Hotels garnis	14 443	14,1-	38 020	11,4-	2,6	35 372	3,8-	92 699	2,6	2,6
Gasthöfe	13 373	14,2-	29 093	22,8-	2,2	31 135	4,9-	71 088	3,1-	2,3
Pensionen	6 805	32,4-	20 239	30,0-	3,0	16 703	21,3-	48 892	18,3-	2,9
Hotellerie	194 178	10,1-	485 868	18,9-	2,5	480 076	1,4-	1 237 040	5,6-	2,6
Jugendherbergen und Hütten	5 368	28,9-	13 722	36,9-	2,6	12 390	16,0-	30 843	19,7-	2,5
Campingplätze	1 546	81,2-	6 474	76,4-	4,2	3 382	67,2-	14 298	60,4-	4,2
Erholungs-, Ferien- und Schulungsheime	10 377	29,1-	31 022	41,1-	3,0	22 837	22,3-	69 371	33,0-	3,0
Boardinghouses
Ferienzentren	23 741	19,8-	87 156	26,6-	3,7	61 697	10,4-	240 897	13,2-	3,9
Ferienhäuser, -wohnungen	19 346	53,8-	85 970	56,1-	4,4	48 799	33,9-	230 220	35,4-	4,7
Sonstiges Beherbergungsgewerbe	60 378	40,7-	224 344	46,1-	3,7	149 105	24,3-	585 629	27,9-	3,9
Hotellerie u. Sonstiges Beherbergungsg. zusammen	254 556	19,9-	710 212	30,1-	2,8	629 181	8,0-	1 822 669	14,1-	2,9
Vorsorge- u. Reha-Kliniken	11 213	6,2-	202 033	7,9-	18,0	27 928	4,9-	542 247	1,1-	19,4
Betriebe zusammen	265 769	19,4-	912 245	26,1-	3,4	657 109	7,9-	2 364 916	11,5-	3,6

1) Rechnerischer Wert Übernachtungen/Ankünfte.

8. Ankünfte der Gäste in Beherbergungsbetrieben
(einschließlich Camping)



9. Ankünfte, Übernachtungen und Aufenthaltsdauer der Gäste in Beherbergungsstätten nach Herkunftsländern

Herkunftsland (ständiger Wohnsitz)	März 2006						Januar - März 2006					
	Ankünfte		Übernachtungen				Ankünfte		Übernachtungen			
	insgesamt	Ver- än- derung gegen- über Vorj.- monat	insgesamt	Ver- än- derung gegen- über Vorj.- monat	An- teil 1)	durch- schn. Auf- ent- halts- dauer 2)	insgesamt	Ver- än- derung gegen- über Vorj.- zeit- raum	insgesamt	Ver- än- derung gegen- über Vorj.- zeit- raum	An- teil 1)	durch- schn. Auf- ent- halts- dauer 2)
Bundesrepublik Deutschland	253 560	18,5-	876 467	26,0-	96,8	3,5	628 843	7,2-	2 283 751	11,3-	97,2	3,6
Ausland												
Europa												
Belgien	189	122,4	821	346,2	2,8	4,3	480	98,3	1 579	133,2	2,4	3,3
Dänemark	2 635	32,9	6 612	42,7	22,6	2,5	6 189	7,4	16 289	8,6	24,4	2,6
Estland	70	X	190	X	0,6	2,7	112	X	285	X	0,4	2,5
Finnland	430	28,7-	642	16,2-	2,2	1,5	819	42,6-	1 108	42,0-	1,7	1,4
Frankreich	242	79,3	777	212,0	2,7	3,2	622	79,8	1 657	112,2	2,5	2,7
Griechenland	74	124,2	653	832,9	2,2	8,8	142	94,5	1 051	415,2	1,6	7,4
Vereinigtes Königreich	216	54,3	730	128,8	2,5	3,4	557	44,3	1 520	45,2	2,3	2,7
Irland, Republik	11	26,7-	29	52,6	0,1	2,6	38	19,1-	68	41,4-	0,1	1,8
Island	6	100,0	13	333,3	0,0	2,2	11	37,5	18	50,0	0,0	1,6
Italien	140	10,2	318	2,2-	1,1	2,3	377	4,1	755	2,6	1,1	2,0
Lettland	12	X	23	X	0,1	1,9	34	X	62	X	0,1	1,8
Litauen	21	X	89	X	0,3	4,2	74	X	157	X	0,2	2,1
Luxemburg	12	0,0	45	66,7	0,2	3,8	64	54,9-	217	24,0	0,3	3,4
Malta	-	-	-	-	-	-	4	X	4	X	0,0	1,0
Niederlande	838	20,4	2 127	6,7	7,3	2,5	3 123	9,3	9 447	5,6	14,1	3,0
Norwegen	184	26,7-	306	45,6-	1,0	1,7	337	12,2-	656	18,6-	1,0	1,9
Österreich	337	7,7	882	5,3-	3,0	2,6	841	20,1	2 667	31,1	4,0	3,2
Polen	667	111,7	5 470	319,2	18,7	8,2	1 420	55,2	9 444	150,3	14,1	6,7
Portugal	12	33,3-	94	168,6	0,3	7,8	55	5,8	279	228,2	0,4	5,1
Russland	152	42,1	362	11,7	1,2	2,4	432	7,7	798	16,4-	1,2	1,8
Schweden	2 667	28,1-	4 153	32,9-	14,2	1,6	4 910	25,7-	8 056	27,4-	12,0	1,6
Schweiz	257	33,8-	767	28,5-	2,6	3,0	661	7,2-	2 043	4,8-	3,1	3,1
Slowakische Republik	15	X	30	X	0,1	2,0	31	X	61	X	0,1	2,0
Slowenien	5	X	15	X	0,1	3,0	16	X	31	X	0,0	1,9
Spanien	142	22,4	273	38,6	0,9	1,9	268	5,1	517	37,3-	0,8	1,9
Tschechische Republik	64	39,0-	387	26,9	1,3	6,0	171	31,0-	912	42,3	1,4	5,3
Türkei	21	90,9	35	34,6	0,1	1,7	46	15,0	84	42,9-	0,1	1,8
Ukraine	38	X	144	X	0,5	3,8	85	X	264	X	0,4	3,1
Ungarn	40	100,0	83	48,2	0,3	2,1	81	14,1	158	12,9	0,2	2,0
Zypern	7	X	12	X	0,0	1,7	13	X	33	X	0,0	2,5
Sonstige europäische Länder	232	X	552	X	1,9	2,4	510	X	1 095	X	1,6	2,1
Zusammen	9 736	1,9	26 634	29,5	90,9	2,7	22 523	1,0-	61 315	13,3	91,7	2,7
Afrika												
Republik Südafrika	4	71,4-	7	82,1-	0,0	1,8	12	50,0-	27	52,6-	0,0	2,3
Sonstige afrikanische Länder	16	23,8-	81	131,4	0,3	5,1	36	12,2-	230	215,1	0,3	6,4
Zusammen	20	42,9-	88	18,9	0,3	4,4	48	26,2-	257	97,7	0,4	5,4
Asien												
Arabische Golfstaaten	12	69,2-	21	75,6-	0,1	1,8	37	33,9-	95	31,2-	0,1	2,6
China Volksrep. und Hongkong	45	87,5	174	16,7-	0,6	3,9	98	15,3	276	60,1-	0,4	2,8
Indien	6	X	27	X	0,1	4,5	6	X	27	X	0,0	4,5
Israel	13	160,0	25	400,0	0,1	1,9	29	70,6	67	148,1	0,1	2,3
Japan	86	152,9	184	55,9	0,6	2,1	129	55,4	262	19,1	0,4	2,0
Südkorea	18	260,0	108	129,8	0,4	6,0	26	62,5	118	32,6	0,2	4,5
Taiwan	8	33,3	12	71,4	0,0	1,5	13	62,5	24	140,0	0,0	1,8
Sonstige asiatische Länder	20	X	39	X	0,1	2,0	97	X	248	X	0,4	2,6
Zusammen	208	63,8	590	19,7	2,0	2,8	435	30,2	1 117	16,2-	1,7	2,6
Amerika												
Kanada	46	70,4	163	66,3	0,6	3,5	97	61,7	289	57,1	0,4	3,0
USA	153	26,4	486	73,0	1,7	3,2	330	10,4	939	37,5	1,4	2,8
Mittelamerika und Karibik	34	126,7	127	41,1	0,4	3,7	45	87,5	164	57,7	0,2	3,6
Brasilien	17	325,0	59	637,5	0,2	3,5	28	250,0	92	666,7	0,1	3,3
Sonstige südamerik. Länder	9	50,0	11	37,5	0,0	1,2	19	38,7-	32	70,9-	0,0	1,7
Zusammen	259	49,7	846	74,4	2,9	3,3	519	23,0	1 516	38,7	2,3	2,9
Australien und Ozeanien												
Australien	15	X	53	X	0,2	3,5	58	X	150	X	0,2	2,6
Neuseeland und Ozeanien	4	X	9	X	0,0	2,3	11	X	21	X	0,0	1,9
Zusammen	19	24,0-	62	1,6-	0,2	3,3	69	38,0	171	59,8	0,3	2,5
Ohne Angabe	421	39,8-	1 084	22,2-	3,7	2,6	1 290	16,3-	2 491	18,8-	3,7	1,9
Ausland zusammen	10 663	0,5	29 304	27,0	3,2	2,7	24 884	1,1-	66 867	11,7	2,8	2,7
Ankünfte/Übernachtungen insgesamt	264 223	17,8-	905 771	25,0-	100,0	3,4	653 727	7,0-	2 350 618	10,8-	100,0	3,6

1) Bei Übernachtungen von Gästen aus der Bundesrepublik Deutschland und dem Ausland zusammen: Anteil an allen Übernachtungen insgesamt; sonst: Anteil an allen Übernachtungen von Gästen aus dem Ausland zusammen. - 2) Rechnerischer Wert Übernachtungen/Ankünfte.

**10. Ankünfte und Übernachtungen der Gäste in Beherbergungsstätten
im Jahr 2006 nach Betriebsarten und Monaten**

Monat	Insgesamt	Davon in							
		Hotels	Hotels garnis	Gasthöfe	Pensionen	Jugendherbergen und Hütten	Erholungs-, Ferien- und Schulungsheime, Boardinghouses	Ferienzentren, -häuser und -wohnungen	Vorsorge- und Reha-Kliniken
Ankünfte insgesamt									
Januar	185 516	113 036	10 059	8 123	4 884	3 069	5 455	32 922	7 968
Februar	203 988	124 273	10 870	9 639	5 014	3 953	7 005	34 487	8 747
März	264 223	159 557	14 443	13 373	6 805	5 368	10 377	43 087	11 213
April									
Mai									
Juni									
Juli									
August									
September									
Oktober									
November									
Dezember									
Januar - März	653 727	396 866	35 372	31 135	16 703	12 390	22 837	110 496	27 928
Ankünfte von Gästen mit Wohnsitz außerhalb der Bundesrepublik Deutschland									
Januar	5 871	3 526	364	264	164	87	17	1 449	-
Februar	8 350	4 606	485	294	203	232	45	2 485	-
März	10 663	7 162	1 028	318	209	209	73	1 664	-
April									
Mai									
Juni									
Juli									
August									
September									
Oktober									
November									
Dezember									
Januar - März	24 884	15 294	1 877	876	576	528	135	5 598	-
Übernachtungen insgesamt									
Januar	697 198	300 401	26 703	20 653	14 554	7 284	15 603	149 918	162 198
Februar	747 649	325 444	27 976	21 342	14 099	9 837	22 746	148 073	178 132
März	905 771	398 516	38 020	29 093	20 239	13 722	31 022	173 126	202 033
April									
Mai									
Juni									
Juli									
August									
September									
Oktober									
November									
Dezember									
Januar - März	2 350 618	1 024 361	92 699	71 088	48 892	30 843	69 371	471 117	542 247
Übernachtungen von Gästen mit Wohnsitz außerhalb der Bundesrepublik Deutschland									
Januar	15 727	7 387	2 049	553	323	232	56	5 127	-
Februar	21 836	9 402	1 957	594	446	740	156	8 541	-
März	29 304	15 232	6 205	682	1 078	558	176	5 373	-
April									
Mai									
Juni									
Juli									
August									
September									
Oktober									
November									
Dezember									
Januar - März	66 867	32 021	10 211	1 829	1 847	1 530	388	19 041	-

**11. Beherbergungsstätten, Gästebetten und Kapazitätsauslastung
nach Regionalgliederung**

Kreis - Land	März 2006										Januar - März 2006		
	Betriebe				Betten / Schlafgelegenheiten				durchschnittliche Auslastung				
	insge- samt 1)	darunter			insge- samt 4)	darunter			aller 5)	der ange- bote- nen 6)	aller 5)	der ange- bote- nen 6)	
		geöffnete 2) Betriebe				angebotene Betten / Schlafgelegenheiten							
		zusammen	Anteil 3)	Ver- änd. gegen- über Vor- jahres monat		zusammen	An- teil 3)	Ver- änd. gegen- über Vor- jahres monat					Betten / Schlaf- gelegenheiten
Anzahl	%		Anzahl	%									
Greifswald, Hansestadt	20	20	100,0	0,0	1 457	1 397	95,9	3,2-	27,1	28,3	20,2	21,9	
Neubrandenburg, Stadt	12	12	100,0	0,0	993	993	100,0	0,0	27,1	27,1	21,3	21,3	
Rostock, Hansestadt	94	89	94,7	2,2-	9 499	7 847	82,6	3,8	23,7	28,8	21,2	26,9	
Schwerin, Landeshauptstadt	41	40	97,6	0,0	2 768	2 576	93,1	1,7-	18,5	19,9	15,6	17,2	
Stralsund, Hansestadt	31	28	90,3	3,7	2 009	1 816	90,4	1,6-	20,7	23,2	17,5	21,3	
Wismar, Hansestadt	18	18	100,0	0,0	1 286	1 281	99,6	0,4	27,2	27,3	23,5	23,9	
Bad Doberan	248	208	83,9	11,1-	17 895	15 771	88,1	5,1-	22,4	25,7	19,1	22,8	
Demmin	56	47	83,9	7,8-	2 498	2 028	81,2	4,5-	10,3	12,7	9,1	11,2	
Güstrow	91	73	80,2	12,0-	5 964	5 268	88,3	1,0-	33,3	38,1	31,6	37,8	
Ludwigslust	66	59	89,4	0,0	2 002	1 751	87,5	2,1-	13,6	15,7	12,0	13,9	
Mecklenburg-Strelitz	108	77	71,3	15,4-	6 242	5 052	80,9	8,4-	11,2	14,2	10,2	13,5	
Müritz	163	126	77,3	15,4-	11 087	9 171	82,7	8,5-	15,9	20,2	13,1	18,1	
Nordvorpommern	276	237	85,9	9,2-	16 978	14 106	83,1	7,4-	14,9	18,0	13,1	16,4	
Nordwestmecklenburg	151	122	80,8	11,6-	10 518	9 279	88,2	7,3-	16,4	19,3	13,9	16,7	
Ostvorpommern	459	335	73,0	17,7-	30 453	23 306	76,5	13,6-	17,4	23,2	15,8	21,6	
Parchim	110	88	80,0	9,3-	5 822	4 706	80,8	5,8-	21,0	27,7	19,6	25,9	
Rügen	632	468	74,1	15,8-	42 419	35 026	82,6	8,3-	12,1	15,1	11,6	15,2	
Uecker-Randow	42	32	76,2	11,1-	2 643	2 130	80,6	0,1	5,0	6,3	5,1	6,8	
Mecklenburg- Vorpommern insgesamt	2 618	2 079	79,4	12,3-	172 533	143 504	83,2	7,2-	16,9	20,8	15,1	19,4	

1) Im Berichtsmonat geöffnete sowie vorübergehend geschlossene Betriebe. -2) Ganz oder teilweise geöffnet. -3) Anteil am Insgesamt.
-4) Maximales Bettenangebot in den zurückliegenden 13 Monaten (einschl. lfd. Monat). -5) Rechnerischer Wert (Übernachtungen/ mögliche Bettentage) x 100. -6) Rechnerischer Wert (Übernachtungen/angebotene Bettentage) x 100.

**12. Beherbergungsstätten, Gästebetten und Kapazitätsauslastung
nach Regionalgliederung und Betriebsarten**

Kreis - Land - Betriebsart	März 2006								Januar - März 2006			
	Betriebe				Betten / Schlafgelegenheiten				durchschnittliche Auslastung			
	insgesamt 1)	darunter			insgesamt 4)	darunter			aller 5)	der angebotenen 6)	aller 5)	der angebotenen 6)
		geöffnete 2) Betriebe				angebotene Betten / Schlafgelegenheiten						
		zusammen	Anteil 3)	Veränd. gegenüber Vorjahresmonat		zusammen	Anteil 3)	Veränd. gegenüber Vorjahresmonat				
Anzahl		%		Anzahl		%		Betten / Schlafgelegenheiten				
Greifswald, Hansestadt												
Hotels	12	12	100,0	0,0	1 156	1 096	94,8	4,0-	28,1	29,6	20,8	22,8
Gasthöfe	3	3	100,0	0,0	75	75	100,0	0,0	18,3	18,3	12,6	16,3
Pensionen
Jugendherbergen und Hütten
Ferienzentren, Ferienh.- wohnungen zusammen
Betriebe zusammen	20	20	100,0	0,0	1 457	1 397	95,9	3,2-	27,1	28,3	20,2	21,9
Neubrandenburg, Stadt												
Hotels	5	5	100,0	0,0	778	778	100,0	0,0	28,1	28,1	22,3	22,3
Hotels garnis	3	3	100,0	0,0	67	67	100,0	0,0	29,1	29,1	19,4	19,6
Gasthöfe
Pensionen
Erholungs-, Ferien-, Schul.- heime u. Boardingh. zus.
Betriebe zusammen	12	12	100,0	0,0	993	993	100,0	0,0	27,1	27,1	21,3	21,3
Rostock, Hansestadt												
Hotels	27	27	100,0	3,8	4 622	4 531	98,0	30,7	32,7	33,6	29,6	30,6
Hotels garnis	20	20	100,0	5,3	1 501	1 497	99,7	69,7	29,9	30,0	26,6	27,2
Gasthöfe	10	9	90,0	0,0	281	238	84,7	2,9-	15,4	18,2	12,3	14,4
Pensionen	8	8	100,0	0,0	178	170	95,5	4,5-	27,2	28,5	20,2	22,3
Jugendherbergen und Hütten	4	4	100,0	0,0	306	306	100,0	2,3	14,1	14,1	17,1	17,1
Erholungs-, Ferien-, Schul.- heime u. Boardingh. zus.	6	5	83,3	16,7-	443	308	69,5	11,7-	14,3	20,6	12,6	18,4
Ferienzentren, Ferienh.- wohnungen zusammen	19	16	84,2	15,8-	2 168	797	36,8	62,7-	4,3	11,8	3,4	13,1
Betriebe zusammen	12	12	100,0	0,0	993	993	100,0	0,0	27,1	27,1	21,3	21,3
Schwerin, Landeshauptstadt												
Hotels	21	20	95,2	0,0	1 854	1 745	94,1	2,4-	20,4	21,7	16,8	17,9
Hotels garnis	9	9	100,0	0,0	436	434	99,5	0,5-	19,2	19,3	17,0	17,0
Gasthöfe	5	5	100,0	0,0	165	165	100,0	0,0	12,5	12,5	12,8	13,0
Pensionen
Jugendherbergen und Hütten
Erholungs-, Ferien-, Schul.- heime u. Boardingh. zus.
Ferienzentren, Ferienh.- wohnungen zusammen
Betriebe zusammen	41	40	97,6	0,0	2 768	2 576	93,1	1,7-	18,5	19,9	15,6	17,2

1) Im Berichtsmonat geöffnete sowie vorübergehend geschlossene Betriebe. -2) Ganz oder teilweise geöffnet. -3) Anteil am Insgesamt. -4) Maximales Bettenangebot in den zurückliegenden 13 Monaten (einschl. lfd. Monat). -5) Rechnerischer Wert (Übernachtungen/ mögliche Bettentage) x 100. -6) Rechnerischer Wert (Übernachtungen/angebotene Bettentage) x 100.

**Noch: 12. Beherbergungsstätten, Gästebetten und Kapazitätsauslastung
nach Regionalgliederung und Betriebsarten**

Kreis - Land - Betriebsart	März 2006										Januar - März 2006	
	Betriebe				Betten / Schlafgelegenheiten				durchschnittliche Auslastung			
	insge- samt 1)	darunter			insge- samt 4)	darunter			aller 5)	der ange- bote- nen 6)	aller 5)	der ange- bote- nen 6)
		geöffnete 2) Betriebe				angebotene Betten / Schlafgelegenheiten						
		zusammen	Anteil gegen- über Vor- jahres- monat 3)	Ver- änd. gegen- über Vor- jahres- monat 3)		zusammen	An- teil 3)	Ver- änd. gegen- über Vor- jahres- monat 3)				
Anzahl		%		Anzahl		%						
Stralsund, Hansestadt												
Hotels	10	8	80,0	20,0-	1 329	1 153	86,8	12,8-	23,7	27,4	21,1	24,4
Hotels garnis	10	10	100,0	25,0	376	376	100,0	49,2	14,1	14,1	11,0	13,4
Gasthöfe
Pensionen	4	4	100,0	0,0	71	66	93,0	0,0	16,5	17,7	12,5	15,2
Jugendherbergen und Hütten
Erholungs-, Ferien-, Schul- heime u. Boardingh. zus.
Ferienzentren, Ferienh.- wohnungen zusammen	5	4	80,0	33,3	80	68	85,0	30,8	12,4	14,6	9,8	11,9
Betriebe zusammen	31	28	90,3	3,7	2 009	1 816	90,4	1,6-	20,7	23,2	17,5	21,3
Wismar, Hansestadt												
Hotels	7	7	100,0	0,0	630	630	100,0	1,3	17,7	17,7	14,8	15,1
Hotels garnis	4	4	100,0	0,0	103	103	100,0	1,0	25,6	25,6	19,4	19,4
Gasthöfe
Pensionen	3	3	100,0	0,0	97	97	100,0	0,0	16,2	16,2	13,6	13,6
Jugendherbergen und Hütten
Vorsorge- u. Reha-Kliniken
Betriebe zusammen	18	18	100,0	0,0	1 286	1 281	99,6	0,4	27,2	27,3	23,5	23,9
Bad Doberan												
Hotels	47	42	89,4	4,5-	5 650	5 347	94,6	0,7	32,1	34,1	28,0	31,6
Hotels garnis	25	20	80,0	16,7-	1 037	781	75,3	16,4-	11,3	15,6	10,7	15,8
Gasthöfe	24	22	91,7	8,3-	923	842	91,2	4,5	17,3	20,2	13,4	16,4
Pensionen	25	22	88,0	8,3-	909	808	88,9	2,9-	9,3	10,5	7,7	9,4
Jugendherbergen und Hütten	8	5	62,5	16,7-	605	387	64,0	7,6-	1,3	2,0	1,8	3,1
Erholungs-, Ferien-, Schul- heime u. Boardingh. zus.	14	10	71,4	33,3-	960	763	79,5	25,2-	14,4	18,4	10,4	14,4
Ferienzentren, Ferienh.- wohnungen zusammen	94	76	80,9	11,6-	5 574	4 786	85,9	6,4-	8,6	10,0	7,1	8,4
Vorsorge- u. Reha-Kliniken	11	11	100,0	0,0	2 237	2 057	92,0	5,6-	53,9	60,5	45,4	52,5
Betriebe zusammen	248	208	83,9	11,1-	17 895	15 771	88,1	5,1-	22,4	25,7	19,1	22,8
Demmin												
Hotels	16	16	100,0	0,0	1 091	898	82,3	0,0	9,6	11,7	7,9	9,7
Hotels garnis	7	7	100,0	0,0	183	183	100,0	0,0	14,2	14,2	17,1	17,1
Gasthöfe	6	3	50,0	40,0-	135	57	42,2	43,6-	4,2	10,1	3,7	7,4
Pensionen
Jugendherbergen und Hütten
Erholungs-, Ferien-, Schul- heime u. Boardingh. zus.	6	6	100,0	0,0	297	267	89,9	3,9	5,9	6,6	5,2	5,8
Ferienzentren, Ferienh.- wohnungen zusammen	12	9	75,0	10,0-	520	421	81,0	15,5-	17,7	21,8	14,6	18,0
Betriebe zusammen	56	47	83,9	7,8-	2 498	2 028	81,2	4,5-	10,3	12,7	9,1	11,2

1) Im Berichtsmonat geöffnete sowie vorübergehend geschlossene Betriebe. -2) Ganz oder teilweise geöffnet. -3) Anteil am Insgesamt. -4) Maximales Bettenangebot in den zurückliegenden 13 Monaten (einschl. lfd. Monat). -5) Rechnerischer Wert (Übernachtungen/ mögliche Bettentage) x 100. -6) Rechnerischer Wert (Übernachtungen/angebotene Bettentage) x 100.

**Noch: 12. Beherbergungsstätten, Gästebetten und Kapazitätsauslastung
nach Regionalgliederung und Betriebsarten**

Kreis - Land - Betriebsart	März 2006										Januar - März 2006	
	Betriebe				Betten / Schlafgelegenheiten				durchschnittliche Auslastung			
	insgesamt 1)	darunter			insgesamt 4)	darunter			aller 5)	der angebotenen 6)	aller 5)	der angebotenen 6)
		geöffnete 2) Betriebe				angebotene Betten / Schlafgelegenheiten						
		zusammen	Anteil 3)	Veränd. gegenüber Vorjahresmonat		zusammen	Anteil 3)	Veränd. gegenüber Vorjahresmonat				
Anzahl		%		Anzahl		%		Betten / Schlafgelegenheiten				
Güstrow												
Hotels	21	18	85,7	21,7-	1 355	1 268	93,6	10,6-	23,6	25,3	18,8	20,2
Hotels garnis	11	9	81,8	18,2-	337	177	52,5	47,5-	8,0	15,2	6,2	11,9
Gasthöfe	6	6	100,0	20,0	166	166	100,0	9,2	5,4	5,4	4,2	4,2
Pensionen	10	7	70,0	22,2-	301	240	79,7	14,0-	34,1	42,7	28,3	35,1
Jugendherbergen und Hütten
Erholungs-, Ferien-, Schul.- heime u. Boardingh. zus.	12	12	100,0	0,0	590	580	98,3	0,9	15,9	16,4	15,5	16,4
Ferienzentren, Ferienh.- wohnungen zusammen	24	16	66,7	5,9-	2 474	2 207	89,2	16,5	46,6	52,6	47,6	56,5
Vorsorge- u. Reha-Kliniken
Betriebe zusammen	91	73	80,2	12,0-	5 964	5 268	88,3	1,0-	33,3	38,1	31,6	37,8
Ludwigslust												
Hotels	20	20	100,0	5,3	796	788	99,0	3,8	16,1	16,2	15,4	15,7
Hotels garnis
Gasthöfe	16	15	93,8	7,1	328	304	92,7	3,4	16,6	18,0	13,1	14,4
Pensionen
Jugendherbergen und Hütten	7	6	85,7	0,0	316	251	79,4	2,9	12,4	15,6	9,8	12,2
Erholungs-, Ferien-, Schul.- heime u. Boardingh. zus.	8	7	87,5	0,0	214	182	85,0	0,0	11,2	13,1	9,4	11,0
Ferienzentren, Ferienh.- wohnungen zusammen	4	3	75,0	25,0-	133	63	47,4	50,4-	2,6	5,5	2,2	4,9
Betriebe zusammen	66	59	89,4	0,0	2 002	1 751	87,5	2,1-	13,6	15,7	12,0	13,9
Mecklenburg-Strelitz												
Hotels	27	23	85,2	11,5-	1 328	1 190	89,6	7,4-	14,2	15,9	11,0	13,7
Hotels garnis	9	5	55,6	28,6-	152	97	63,8	12,6-	8,3	13,0	7,9	12,4
Gasthöfe	13	11	84,6	10,0	342	297	86,8	4,2	9,1	10,6	7,1	8,7
Pensionen	11	7	63,6	22,2-	332	218	65,7	12,1-	6,7	11,8	5,1	8,5
Jugendherbergen und Hütten
Erholungs-, Ferien-, Schul.- heime u. Boardingh. zus.	7	5	71,4	16,7-	423	320	75,7	9,3-	8,8	11,8	4,5	6,9
Ferienzentren, Ferienh.- wohnungen zusammen	32	19	59,4	24,0-	2 810	2 270	80,8	8,5-	3,7	4,5	3,8	4,7
Vorsorge- u. Reha-Kliniken
Betriebe zusammen	108	77	71,3	15,4-	6 242	5 052	80,9	8,4-	11,2	14,2	10,2	13,5
Müritz												
Hotels	39	33	84,6	15,4-	3 499	3 251	92,9	2,9-	17,6	19,3	13,3	16,6
Hotels garnis	15	14	93,3	7,7	504	422	83,7	1,9	8,6	11,5	6,6	10,4
Gasthöfe	15	12	80,0	20,0-	382	326	85,3	8,7-	11,6	15,7	7,9	12,3
Pensionen	17	9	52,9	40,0-	378	207	54,8	37,8-	4,6	8,5	3,7	7,0
Jugendherbergen und Hütten	4	3	75,0	0,0	390	285	73,1	0,7	3,4	4,6	3,5	4,7
Erholungs-, Ferien-, Schul.- heime u. Boardingh. zus.	9	5	55,6	28,6-	639	345	54,0	33,0-	3,0	5,5	2,3	4,1
Ferienzentren, Ferienh.- wohnungen zusammen	60	46	76,7	13,2-	4 447	3 630	81,6	8,4-	11,4	15,0	9,2	13,2
Vorsorge- u. Reha-Kliniken	4	4	100,0	0,0	848	705	83,1	13,0-	60,1	72,3	55,1	66,3
Betriebe zusammen	163	126	77,3	15,4-	11 087	9 171	82,7	8,5-	15,9	20,2	13,1	18,1

1) Im Berichtsmonat geöffnete sowie vorübergehend geschlossene Betriebe. -2) Ganz oder teilweise geöffnet. -3) Anteil am Ingesamt. -4) Maximales Bettenangebot in den zurückliegenden 13 Monaten (einschl. lfd. Monat). -5) Rechnerischer Wert (Übernachtungen/ mögliche Bettentage) x 100. -6) Rechnerischer Wert (Übernachtungen/angebotene Bettentage) x 100.

**Noch: 12. Beherbergungsstätten, Gästebetten und Kapazitätsauslastung
nach Regionalgliederung und Betriebsarten**

Kreis - Land - Betriebsart	März 2006										Januar - März 2006	
	Betriebe				Betten / Schlafgelegenheiten				durchschnittliche Auslastung			
	insge- samt 1)	darunter			insge- samt 4)	darunter			aller 5)	der ange- bote- nen 6)	aller 5)	der ange- bote- nen 6)
		geöffnete 2) Betriebe				angebotene Betten / Schlafgelegenheiten						
		zusammen	Anteil gegen- über Vor- jahres monat 3)	Ver- änd. gegen- über Vor- jahres monat 3)		zusammen	An- teil 3)	Ver- änd. gegen- über Vor- jahres monat 3)				
Anzahl	%		Anzahl	%		%						
Nordvorpommern												
Hotels	42	40	95,2	2,4-	3 713	3 530	95,1	0,8	27,9	29,6	24,2	27,4
Hotels garnis	31	24	77,4	22,6-	900	742	82,4	18,2-	7,8	9,4	6,9	8,7
Gasthöfe	24	21	87,5	12,5-	1 443	536	37,1	12,0-	6,6	19,2	6,1	18,6
Pensionen	21	17	81,0	0,0	564	499	88,5	2,3	14,3	16,7	11,8	14,1
Jugendherbergen und Hütten	7	7	100,0	16,7	740	650	87,8	9,4	4,2	4,8	3,2	4,0
Erholungs-,Ferien-,Schul.- heime u. Boardingh. zus.	8	6	75,0	25,0-	692	370	53,5	41,1-	5,9	11,0	5,3	10,0
Ferienzentren,Ferienh.- wohnungen zusammen	137	116	84,7	8,7-	7 552	6 631	87,8	5,0-	6,3	7,2	5,9	6,8
Vorsorge- u. Reha-Kliniken	6	6	100,0	14,3-	1 374	1 148	83,6	24,4-	50,3	60,3	44,2	54,4
Betriebe zusammen	276	237	85,9	9,2-	16 978	14 106	83,1	7,4-	14,9	18,0	13,1	16,4
Nordwestmecklenburg												
Hotels	26	23	88,5	4,2-	2 390	2 222	93,0	2,4-	21,9	23,9	18,9	20,8
Hotels garnis	7	4	57,1	33,3-	239	151	63,2	23,0-	6,1	10,5	5,1	12,2
Gasthöfe	11	10	90,9	9,1-	401	376	93,8	4,3-	20,3	21,6	16,8	17,8
Pensionen	13	11	84,6	8,3-	369	329	89,2	1,8-	6,1	6,8	5,9	7,0
Jugendherbergen und Hütten	7	5	71,4	66,7	627	564	90,0	11,5	8,7	17,5	4,9	18,5
Erholungs-,Ferien-,Schul.- heime u. Boardingh. zus.	6	4	66,7	50,0-	297	170	57,2	51,6-	7,4	12,8	7,4	12,9
Ferienzentren,Ferienh.- wohnungen zusammen	76	61	80,3	11,6-	5 103	4 435	86,9	9,1-	5,8	6,8	4,6	5,4
Vorsorge- u. Reha-Kliniken	5	4	80,0	20,0-	1 092	1 032	94,5	3,7-	64,9	68,6	56,8	59,1
Betriebe zusammen	151	122	80,8	11,6-	10 518	9 279	88,2	7,3-	16,4	19,3	13,9	16,7
Ostvorpommern												
Hotels	77	66	85,7	14,3-	9 381	8 246	87,9	7,2-	28,7	33,5	25,6	30,9
Hotels garnis	39	27	69,2	15,6-	1 415	981	69,3	15,6-	10,5	16,1	8,7	13,9
Gasthöfe	39	26	66,7	25,7-	1 317	668	50,7	46,7-	6,3	12,4	5,2	11,1
Pensionen	32	23	71,9	17,9-	1 248	667	53,4	39,7-	10,4	20,2	9,0	18,4
Jugendherbergen und Hütten
Erholungs-,Ferien-,Schul.- heime u. Boardingh. zus.	25	18	72,0	18,2-	3 024	1 849	61,1	19,9-	12,9	22,7	9,2	16,7
Ferienzentren,Ferienh.- wohnungen zusammen	228	163	71,5	18,1-	11 584	8 840	76,3	12,4-	5,8	7,7	5,4	7,2
Vorsorge- u. Reha-Kliniken
Betriebe zusammen	459	335	73,0	17,7-	30 453	23 306	76,5	13,6-	17,4	23,2	15,8	21,6
Parchim												
Hotels	30	27	90,0	6,9-	1 889	1 727	91,4	1,3-	17,4	19,1	14,0	15,5
Hotels garnis	6	4	66,7	20,0-	155	126	81,3	11,9-	7,7	10,0	7,5	11,8
Gasthöfe	15	12	80,0	14,3-	408	320	78,4	10,4-	9,4	12,0	8,0	10,3
Pensionen
Jugendherbergen und Hütten
Erholungs-,Ferien-,Schul.- heime u. Boardingh. zus.	11	8	72,7	20,0-	606	437	72,1	14,1-	3,6	7,9	3,9	9,3
Ferienzentren,Ferienh.- wohnungen zusammen	29	19	65,5	17,4-	1 377	852	61,9	17,6-	3,9	6,3	3,2	5,1
Vorsorge- u. Reha-Kliniken	4	4	100,0	0,0	774	773	99,9	1,7	94,6	94,8	93,7	93,9
Betriebe zusammen	110	88	80,0	9,3-	5 822	4 706	80,8	5,8-	21,0	27,7	19,6	25,9

1) Im Berichtsmonat geöffnete sowie vorübergehend geschlossene Betriebe. -2) Ganz oder teilweise geöffnet. -3) Anteil am Insgesamt. -4) Maximales Bettenangebot in den zurückliegenden 13 Monaten (einschl. lfd. Monat). -5) Rechnerischer Wert (Übernachtungen/ mögliche Bettentage) x 100. -6) Rechnerischer Wert (Übernachtungen/angebotene Bettentage) x 100.

**Noch: 12. Beherbergungsstätten, Gästebetten und Kapazitätsauslastung
nach Regionalgliederung und Betriebsarten**

		Märzr 2006								Januar - März 2006			
Kreis	Betriebe				Betten / Schlafgelegenheiten				durchschnittliche Auslastung				
	insgesamt 1)	darunter			insgesamt 4)	darunter			aller 5)	der angebotenen 6)	aller 5)	der angebotenen 6)	
		geöffnete 2) Betriebe				angebotene Betten / Schlafgelegenheiten							
		Land	zusammen	Anteil 3)		Veränd. gegenüber Vorjahresmonat	zusammen	An- teil 3)					Ver- änd. gegen- über Vor- jahres- monat
Betriebsart	Anzahl	%		Anzahl			%						
Rügen													
Hotels	98	87	88,8	5,4-	11 681	10 881	93,2	0,4-	18,5	20,8	18,5	23,4	
Hotels garnis	61	36	59,0	29,4-	2 218	1 367	61,6	28,1-	5,0	8,6	4,4	7,9	
Gasthöfe	56	43	76,8	21,8-	1 954	1 493	76,4	15,7-	9,7	12,7	8,8	12,8	
Pensionen	48	29	60,4	29,3-	1 465	842	57,5	27,4-	3,7	6,4	2,8	5,2	
Jugendherbergen und Hütten	7	6	85,7	0,0	1 089	953	87,5	10,2-	8,7	14,4	5,6	11,1	
Erholungs-, Ferien-, Schul- heime u. Boardingh. zus.	17	12	70,6	20,0-	1 238	858	69,3	25,0-	8,3	12,1	4,9	8,1	
Ferienzentren, Ferienh.- wohnungen zusammen	336	246	73,2	14,3-	21 050	16 956	80,6	8,6-	7,6	9,4	7,5	9,4	
Vorsorge- u. Reha-Kliniken	9	9	100,0	0,0	1 724	1 676	97,2	1,1-	47,9	49,3	42,9	48,0	
Betriebe zusammen	632	468	74,1	15,8-	42 419	35 026	82,6	8,3-	12,1	15,1	11,6	15,2	
Uecker-Randow													
Hotels	11	11	100,0	0,0	636	605	95,1	4,3	11,9	12,5	12,0	12,6	
Hotels garnis	3	3	100,0	0,0	59	59	100,0	3,5	4,3	7,7	8,7	10,2	
Gasthöfe	9	8	88,9	11,1-	175	160	91,4	5,9-	11,7	12,8	11,2	12,0	
Pensionen	
Jugendherbergen und Hütten	6	3	50,0	0,0	539	241	44,7	15,3	1,7	4,1	1,1	4,2	
Erholungs-, Ferien-, Schul- heime u. Boardingh. zus.	
Ferienzentren, Ferienh.- wohnungen zusammen	9	3	33,3	50,0-	1 066	908	85,2	3,8-	2,1	2,5	2,7	3,2	
Betriebe zusammen	42	32	76,2	11,1-	2 643	2 130	80,6	0,1	5,0	6,3	5,1	6,8	
Mecklenburg-Vorpommern													
Hotels	536	485	90,5	6,9-	53 778	49 886	92,8	0,3-	23,9	26,2	21,2	24,5	
Hotels garnis	263	201	76,4	14,8-	9 758	7 622	78,1	6,6-	12,6	16,7	10,8	15,1	
Gasthöfe	256	210	82,0	13,2-	8 652	6 175	71,4	14,1-	10,8	15,6	9,1	13,8	
Pensionen	224	168	75,0	14,7-	6 529	4 684	71,7	17,1-	10,0	14,2	8,3	12,3	
Jugendherbergen und Hütten	82	58	70,7	3,3-	7 162	5 380	75,1	3,1-	6,2	9,7	4,8	8,8	
Erholungs-, Ferien-, Schul- heime u. Boardingh. zus.	136	105	77,2	18,6-	9 844	6 783	68,9	20,5-	10,2	15,5	7,8	12,5	
Ferienzentren, Ferienh.- wohnungen zusammen	1 068	800	74,9	14,1-	66 024	52 950	80,2	10,0-	8,5	10,6	7,9	10,1	
Vorsorge- u. Reha-Kliniken	53	52	98,1	3,7-	10 786	10 024	92,9	6,1-	60,4	65,4	55,9	61,8	
Betriebe zusammen	2 618	2 079	79,4	12,3-	172 533	143 504	83,2	7,2-	16,9	20,8	15,1	19,4	

1) Im Berichtsmonat geöffnete sowie vorübergehend geschlossene Betriebe. -2) Ganz oder teilweise geöffnet. -3) Anteil am Insgesamt. -4) Maximales Bettenangebot in den zurückliegenden 13 Monaten (einschl. lfd. Monat). -5) Rechnerischer Wert (Übernachtungen/ mögliche Bettentage) x 100. -6) Rechnerischer Wert (Übernachtungen/angebotene Bettentage) x 100.

13. Ankünfte, Übernachtungen und Aufenthaltsdauer der Gäste in Beherbergungsstätten
nach Regionalgliederung

Kreis - Land	März 2006					Januar - März 2006				
	Ankünfte		Übernachtungen			Ankünfte		Übernachtungen		
	insgesamt	Veränderung gegenüber dem Vorjahresmonat	insgesamt	Veränderung gegenüber dem Vorjahresmonat	durchschnittliche Aufenthaltsdauer 1)	insgesamt	Veränderung gegenüber dem Vorjahreszeitraum	insgesamt	Veränderung gegenüber dem Vorjahreszeitraum	durchschnittliche Aufenthaltsdauer 1)
Greifswald, Hansestadt	4 918	0,6	12 245	4,1-	2,5	11 430	2,2-	27 215	1,2-	2,4
Neubrandenburg, Stadt	4 258	19,7	8 341	34,1	2,0	10 849	6,8	19 024	8,6	1,8
Rostock, Hansestadt	31 247	9,0	69 793	8,2	2,2	79 358	16,2	177 900	17,5	2,2
Schwerin, Landeshauptstadt	9 559	6,6-	15 861	14,9-	1,7	22 630	6,9-	38 904	10,5-	1,7
Stralsund, Hansestadt	6 914	8,5	12 882	1,3-	1,9	16 595	5,5	31 431	1,8	1,9
Wismar, Hansestadt	3 233	11,7-	10 830	0,4	3,3	7 883	5,0-	27 154	6,2	3,4
Bad Doberan	31 478	21,7-	124 266	27,6-	3,9	77 789	12,2-	307 328	18,1-	4,0
Demmin	4 099	7,4-	8 011	31,3-	2,0	9 809	5,1-	20 517	15,2-	2,1
Güstrow	19 806	15,0	61 582	9,1	3,1	50 020	5,0	168 724	1,6	3,4
Ludwigslust	4 529	17,2	8 468	1,9-	1,9	11 438	10,5	21 675	4,6-	1,9
Mecklenburg-Strelitz	6 215	26,2-	21 729	23,4-	3,5	15 144	9,7-	57 395	7,8-	3,8
Müritz	16 804	22,5-	54 780	28,3-	3,3	37 242	13,7-	129 951	15,0-	3,5
Nordvorpommern	20 026	23,4-	78 174	32,7-	3,9	48 926	7,4-	200 503	16,2-	4,1
Nordwestmecklenburg	12 583	21,6-	53 468	24,7-	4,2	30 236	10,9-	131 445	11,5-	4,3
Ostvorpommern	40 924	18,1-	164 303	23,0-	4,0	99 712	5,3-	433 551	5,2-	4,3
Parchim	9 113	0,4-	37 870	2,8-	4,2	22 672	7,4	102 485	6,7	4,5
Rügen	36 419	43,1-	159 084	43,6-	4,4	96 110	24,9-	443 304	23,6-	4,6
Uecker-Randow	2 098	31,8-	4 084	40,9-	1,9	5 884	11,5-	12 112	12,9-	2,1
Mecklenburg-Vorpommern insgesamt	264 223	17,8-	905 771	25,0-	3,4	653 727	7,0-	2 350 618	10,8-	3,6

1) Rechnerischer Wert Übernachtungen/Ankünfte.

14. Ankünfte, Übernachtungen und Aufenthaltsdauer der Gäste in Beherbergungsstätten
nach Regionalgliederung und Betriebsarten

Kreis - Land - Betriebsart	März 2006					Januar - März 2006				
	Ankünfte		Übernachtungen			Ankünfte		Übernachtungen		
	insgesamt	Veränderung gegen- über dem Vor- jahres- monat	insgesamt	Veränderung gegen- über dem Vor- jahres- monat	durch- schnitt- liche Aufent- halts- dauer 1)	insgesamt	Veränderung gegen- über dem Vor- jahres- zeitraum	insgesamt	Veränderung gegen- über dem Vor- jahres- zeitraum	durch- schnitt- liche Aufent- halts- dauer 1)
		Anzahl		%	Anzahl		%		Tage	Anzahl
Greifswald, Hansestadt										
Hotels	3 991	6,3	10 065	1,5-	2,5	9 244	4,0	22 459	6,9	2,4
Gasthöfe	232	45,3-	425	20,4-	1,8	443	52,3-	852	23,0-	1,9
Pensionen
Jugendherbergen und Hütten
Ferienzentren, Ferienh.- wohnungen zusammen
Betriebe zusammen	4 918	0,6	12 245	4,1-	2,5	11 430	2,2-	27 215	1,2-	2,4
Neubrandenburg, Stadt										
Hotels	3 471	21,4	6 773	45,4	2,0	8 914	6,0	15 615	11,6	1,8
Hotels garnis	322	42,5	605	32,1	1,9	707	14,2	1 181	2,1	1,7
Gasthöfe
Pensionen
Erholungs-, Ferien-, Schul.- heime u. Boardingh. zus.
Betriebe zusammen	4 258	19,7	8 341	34,1	2,0	10 849	6,8	19 024	8,6	1,8
Rostock, Hansestadt										
Hotels	23 848	15,3	46 819	3,4	2,0	61 011	19,5	123 160	12,3	2,0
Hotels garnis	4 027	32,4	13 903	102,0	3,5	9 560	36,8	32 030	102,3	3,4
Gasthöfe	594	30,0-	1 340	27,1-	2,3	1 392	22,2-	3 108	14,9-	2,2
Pensionen	446	35,7-	1 503	15,2-	3,4	1 124	27,4-	3 229	17,9-	2,9
Jugendherbergen und Hütten	708	13,4-	1 337	38,3-	1,9	2 187	14,3	4 710	9,6-	2,2
Erholungs-, Ferien-, Schul.- heime u. Boardingh. zus.	861	37,9-	1 968	38,7-	2,3	2 406	11,3-	5 097	21,2-	2,1
Ferienzentren, Ferienh.- wohnungen zusammen	763	36,0-	2 923	13,4-	3,8	1 678	27,1-	6 566	1,7-	3,9
Betriebe zusammen	31 247	9,0	69 793	8,2	2,2	79 358	16,2	177 900	17,5	2,2
Schwerin, Landeshauptstadt										
Hotels	7 253	4,6-	11 752	14,3-	1,6	16 603	5,9-	28 076	10,5-	1,7
Hotels garnis	1 402	18,2-	2 591	17,4-	1,8	3 622	14,4-	6 655	11,9-	1,8
Gasthöfe	432	4,4-	640	11,1-	1,5	1 242	6,2	1 902	10,1	1,5
Pensionen
Jugendherbergen und Hütten
Erholungs-, Ferien-, Schul.- heime u. Boardingh. zus.
Ferienzentren, Ferienh.- wohnungen zusammen
Betriebe zusammen	9 559	6,6-	15 861	14,9-	1,7	22 630	6,9-	38 904	10,5-	1,7

1) Rechnerischer Wert Übernachtungen/Ankünfte.

Noch: 14. Ankünfte, Übernachtungen und Aufenthaltsdauer der Gäste in Beherbergungsstätten
nach Regionalgliederung und Betriebsarten

Kreis - Land - Betriebsart	März 2006					Januar - März 2006				
	Ankünfte		Übernachtungen			Ankünfte		Übernachtungen		
	insgesamt	Verän- derung gegen- über dem Vor- jahres- monat	insgesamt	Verän- derung gegen- über dem Vor- jahres- monat	durch- schnitt- liche Aufent- halts- dauer 1)	insgesamt	Verän- derung gegen- über dem Vor- jahres- zeitraum	insgesamt	Verän- derung gegen- über dem Vor- jahres- zeitraum	durch- schnitt- liche Aufent- halts- dauer 1)
		Anzahl		%	Anzahl		%		Tage	Anzahl
Stralsund, Hansestadt										
Hotels	5 327	6,2	9 783	4,3-	1,8	13 386	6,1	25 294	1,8	1,9
Hotels garnis	940	34,1	1 644	23,5	1,7	2 030	20,6	3 631	23,4	1,8
Gasthöfe
Pensionen	195	34,6-	363	41,5-	1,9	500	19,1-	815	32,6-	1,6
Jugendherbergen und Hütten
Ferienzentren, Ferienh.- wohnungen zusammen	79	5,3	308	0,7	3,9	167	25,8-	705	12,4-	4,2
Betriebe zusammen	6 914	8,5	12 882	1,3-	1,9	16 595	5,5	31 431	1,8	1,9
Wismar, Hansestadt										
Hotels	1 681	13,5-	3 465	9,1-	2,1	4 117	5,7-	8 355	2,5-	2,0
Hotels garnis	325	2,2	817	2,8	2,5	784	7,3	1 794	10,9	2,3
Gasthöfe
Pensionen	247	42,8	488	28,1	2,0	617	1,0	1 188	8,8-	1,9
Jugendherbergen und Hütten
Vorsorge- u. Reha-Kliniken
Betriebe zusammen	3 233	11,7-	10 830	0,4	3,3	7 883	5,0-	27 154	6,2	3,4
Bad Doberan										
Hotels	18 634	14,3-	56 270	27,6-	3,0	48 415	3,1-	142 509	17,8-	2,9
Hotels garnis	1 600	35,1-	3 632	40,8-	2,3	4 670	18,5-	9 982	27,5-	2,1
Gasthöfe	3 104	37,7	4 959	10,9-	1,6	6 277	16,6	11 168	8,1	1,8
Pensionen	935	50,4-	2 633	44,3-	2,8	2 225	43,7-	6 277	35,2-	2,8
Jugendherbergen und Hütten	97	74,8-	243	80,5-	2,5	330	40,0-	996	44,1-	3,0
Erholungs-, Ferien-, Schul.- heime u. Boardingh. zus.	956	43,1-	4 295	56,6-	4,5	1 836	28,8-	9 028	39,9-	4,9
Ferienzentren, Ferienh.- wohnungen zusammen	3 769	49,9-	14 843	48,1-	3,9	8 863	39,4-	35 878	37,4-	4,0
Vorsorge- u. Reha-Kliniken	2 383	4,7	37 391	1,0-	15,7	5 173	10,3-	91 490	2,5-	17,7
Betriebe zusammen	31 478	21,7-	124 266	27,6-	3,9	77 789	12,2-	307 328	18,1-	4,0
Demmin										
Hotels	1 954	8,7	3 246	14,3-	1,7	4 623	7,4	7 785	4,7-	1,7
Hotels garnis	458	0,9-	803	27,8-	1,8	1 386	30,3	2 810	20,4	2,0
Gasthöfe	95	55,8-	176	54,9-	1,9	265	36,6-	454	35,4-	1,7
Pensionen
Jugendherbergen und Hütten
Erholungs-, Ferien-, Schul.- heime u. Boardingh. zus.	349	36,2-	545	59,1-	1,6	760	35,3-	1 402	45,2-	1,8
Ferienzentren, Ferienh.- wohnungen zusammen	1 032	4,8-	2 848	31,8-	2,8	2 226	13,7-	6 819	19,1-	3,1
Betriebe zusammen	4 099	7,4-	8 011	31,3-	2,0	9 809	5,1-	20 517	15,2-	2,1

1) Rechnerischer Wert Übernachtungen/Ankünfte.

**Noch: 14. Ankünfte, Übernachtungen und Aufenthaltsdauer der Gäste in Beherbergungsstätten
nach Regionalgliederung und Betriebsarten**

Kreis - Land - Betriebsart	März 2006					Januar - März 2006				
	Ankünfte		Übernachtungen			Ankünfte		Übernachtungen		
	insgesamt	Veränderung gegenüber dem Vor- jahres- monat	insgesamt	Veränderung gegenüber dem Vor- jahres- monat	durchschnittliche Aufenthalts- dauer 1)	insgesamt	Veränderung gegenüber dem Vor- jahres- zeitraum	insgesamt	Veränderung gegenüber dem Vor- jahres- zeitraum	durchschnittliche Aufenthalts- dauer 1)
		Anzahl		%	Anzahl		%		Tage	Anzahl
Güstrow										
Hotels	5 015	6,3	9 926	6,9-	2,0	11 349	7,9	22 892	0,1	2,0
Hotels garnis	432	34,2-	834	47,1-	1,9	1 008	43,1-	1 895	54,1-	1,9
Gasthöfe	153	14,2	278	39,7	1,8	354	9,5-	626	11,6	1,8
Pensionen	940	32,4	3 180	30,8	3,4	2 204	20,4	7 667	6,9	3,5
Jugendherbergen und Hütten
Erholungs-, Ferien-, Schul- heime u. Boardingh. zus.	1 495	4,0-	2 911	14,0-	1,9	3 627	10,1-	8 131	11,4-	2,2
Ferienzentren, Ferienh.- wohnungen zusammen	10 749	28,3	35 707	18,9	3,3	29 031	9,6	104 591	3,3	3,6
Vorsorge- u. Reha-Kliniken
Betriebe zusammen	19 806	15,0	61 582	9,1	3,1	50 020	5,0	168 724	1,6	3,4
Ludwigslust										
Hotels	2 340	5,9	3 967	2,1-	1,7	6 370	5,0	11 085	1,6	1,7
Hotels garnis
Gasthöfe	975	41,7	1 692	22,1	1,7	2 168	45,3	3 879	34,5	1,8
Pensionen
Jugendherbergen und Hütten	435	35,1	1 216	32,9	2,8	1 106	0,9	2 755	5,9	2,5
Erholungs-, Ferien-, Schul- heime u. Boardingh. zus.	324	24,1	741	30,4-	2,3	742	15,8	1 807	24,2-	2,4
Ferienzentren, Ferienh.- wohnungen zusammen	21	53,3-	107	83,0-	5,1	25	83,0-	265	88,5-	10,6
Betriebe zusammen	4 529	17,2	8 468	1,9-	1,9	11 438	10,5	21 675	4,6-	1,9
Mecklenburg-Strelitz										
Hotels	3 253	5,8-	5 855	9,8-	1,8	7 558	1,7	13 168	2,0-	1,7
Hotels garnis	169	12,9-	391	2,1	2,3	480	5,9-	1 082	21,6-	2,3
Gasthöfe	523	1,4	961	10,7	1,8	1 252	7,7	2 188	7,6	1,7
Pensionen	306	31,1-	689	49,2-	2,3	650	20,7-	1 528	32,0-	2,4
Jugendherbergen und Hütten
Erholungs-, Ferien-, Schul- heime u. Boardingh. zus.	420	30,7-	1 148	3,8-	2,7	660	33,9-	1 830	35,0-	2,8
Ferienzentren, Ferienh.- wohnungen zusammen	889	60,0-	3 190	63,2-	3,6	2 609	25,2-	9 515	36,6-	3,6
Vorsorge- u. Reha-Kliniken
Betriebe zusammen	6 215	26,2-	21 729	23,4-	3,5	15 144	9,7-	57 395	7,8-	3,8
Müritz										
Hotels	9 354	6,4-	19 052	18,6-	2,0	20 329	1,2-	41 970	11,7-	2,1
Hotels garnis	595	0,7	1 343	0,8-	2,3	1 153	8,3	2 815	9,7	2,4
Gasthöfe	697	15,9-	1 368	21,4-	2,0	1 347	15,0-	2 710	12,2-	2,0
Pensionen	171	60,5-	536	63,3-	3,1	371	50,7-	1 248	47,9-	3,4
Jugendherbergen und Hütten	966	58,1	410	103,0	2,5	748	198,0	1 225	182,3	1,6
Erholungs-, Ferien-, Schul- heime u. Boardingh. zus.	324	74,4-	586	73,5-	1,8	639	76,3-	1 313	70,5-	2,1
Ferienzentren, Ferienh.- wohnungen zusammen	4 658	37,8-	15 682	48,9-	3,4	10 480	23,1-	36 603	29,9-	3,5
Vorsorge- u. Reha-Kliniken	839	15,8-	15 803	2,8	18,8	2 175	15,5-	42 067	4,8	19,3
Betriebe zusammen	16 804	22,5-	54 780	28,3-	3,3	37 242	13,7-	129 951	15,0-	3,5

1) Rechnerischer Wert Übernachtungen/Ankünfte.

Noch: 14. Ankünfte, Übernachtungen und Aufenthaltsdauer der Gäste in Beherbergungsstätten nach Regionalgliederung und Betriebsarten

Kreis - Land - Betriebsart	März 2006					Januar - März 2006				
	Ankünfte		Übernachtungen			Ankünfte		Übernachtungen		
	insgesamt	Veränderung gegenüber dem Vorjahresmonat	insgesamt	Veränderung gegenüber dem Vorjahresmonat	durchschnittliche Aufenthaltsdauer 1)	insgesamt	Veränderung gegenüber dem Vorjahreszeitraum	insgesamt	Veränderung gegenüber dem Vorjahreszeitraum	durchschnittliche Aufenthaltsdauer 1)
Nordvorpommern										
Hotels	12 221	3,9-	32 167	13,5-	2,6	29 676	11,0	80 801	7,3	2,7
Hotels garnis	918	35,8-	2 171	47,3-	2,4	2 238	18,9-	5 614	28,1-	2,5
Gasthöfe	1 128	32,7-	2 931	35,6-	2,6	2 935	20,2-	7 889	16,1-	2,7
Pensionen	765	18,2-	2 492	9,0-	3,3	1 842	13,6-	5 910	4,3	3,2
Jugendherbergen und Hütten	420	52,2-	954	64,9-	2,3	969	25,5-	2 110	42,0-	2,2
Erholungs-, Ferien-, Schul- heime u. Boardingh. zus.	505	32,6-	1 264	32,9-	2,5	1 205	14,2-	3 325	10,9-	2,8
Ferienzentren, Ferienh.- wohnungen zusammen	2 761	52,9-	14 749	51,8-	5,3	7 054	32,7-	40 142	25,7-	5,7
Vorsorge- u. Reha-Kliniken	1 308	30,6-	21 446	33,7-	16,4	3 007	30,4-	54 712	31,3-	18,2
Betriebe zusammen	20 026	23,4-	78 174	32,7-	3,9	48 926	7,4-	200 503	16,2-	4,1
Nordwestmecklenburg										
Hotels	7 504	13,7-	16 221	25,3-	2,2	17 981	9,8-	40 564	13,3-	2,3
Hotels garnis	176	12,1	451	2,0-	2,6	316	33,3-	1 092	4,0-	3,5
Gasthöfe	763	3,4	2 520	21,6	3,3	1 811	24,6	6 031	40,5	3,3
Pensionen	284	45,8-	695	53,9-	2,4	765	32,4-	1 957	35,3-	2,6
Jugendherbergen und Hütten	519	46,2	1 700	63,8	3,3	733	89,4	2 755	143,4	3,8
Erholungs-, Ferien-, Schul- heime u. Boardingh. zus.	209	59,3-	677	64,9-	3,2	636	20,8-	1 971	33,6-	3,1
Ferienzentren, Ferienh.- wohnungen zusammen	1 984	50,0-	9 248	49,1-	4,7	5 072	29,7-	21 299	38,0-	4,2
Vorsorge- u. Reha-Kliniken	1 144	4,0	21 956	9,0-	19,2	2 922	15,2	55 776	1,7	19,1
Betriebe zusammen	12 583	21,6-	53 468	24,7-	4,2	30 236	10,9-	131 445	11,5-	4,3
Ostvorpommern										
Hotels	26 382	7,3-	83 529	9,4-	3,2	64 917	2,2	215 532	5,0	3,3
Hotels garnis	1 662	28,1-	4 596	31,9-	2,8	3 817	14,4-	10 951	17,1-	2,9
Gasthöfe	949	39,3-	2 564	44,6-	2,7	2 308	22,3-	6 188	24,1-	2,7
Pensionen	1 021	27,3-	4 008	18,0-	3,9	2 618	8,5-	10 104	0,9-	3,9
Jugendherbergen und Hütten
Erholungs-, Ferien-, Schul- heime u. Boardingh. zus.	3 458	16,7-	12 137	37,6-	3,5	7 017	15,4-	25 248	28,9-	3,6
Ferienzentren, Ferienh.- wohnungen zusammen	5 069	47,0-	20 877	52,6-	4,1	12 745	25,7-	56 770	31,2-	4,5
Vorsorge- u. Reha-Kliniken
Betriebe zusammen	40 924	18,1-	164 303	23,0-	4,0	99 712	5,3-	433 551	5,2-	4,3
Parchim										
Hotels	5 775	20,1	10 206	6,6	1,8	13 837	17,7	23 711	13,8	1,7
Hotels garnis	146	60,3-	369	51,5-	2,5	484	33,9-	1 051	33,8-	2,2
Gasthöfe	712	12,7-	1 195	17,9-	1,7	1 768	1,0	2 922	7,3	1,7
Pensionen
Jugendherbergen und Hütten
Erholungs-, Ferien-, Schul- heime u. Boardingh. zus.	318	27,7-	676	37,9-	2,1	741	22,2-	2 104	19,4-	2,8
Ferienzentren, Ferienh.- wohnungen zusammen	688	39,9-	1 667	54,5-	2,4	1 545	28,9-	3 932	41,6-	2,5
Vorsorge- u. Reha-Kliniken	848	4,2-	22 706	8,0	26,8	2 517	10,7	65 298	11,0	25,9
Betriebe zusammen	9 113	0,4-	37 870	2,8-	4,2	22 672	7,4	102 485	6,7	4,5

1) Rechnerischer Wert Übernachtungen/Ankünfte.

Noch: 14. Ankünfte, Übernachtungen und Aufenthaltsdauer der Gäste in Beherbergungsstätten nach Regionalgliederung und Betriebsarten

Kreis - Land - Betriebsart	März 2006					Januar - März 2006				
	Ankünfte		Übernachtungen			Ankünfte		Übernachtungen		
	insgesamt	Veränderung gegenüber dem Vorjahresmonat	insgesamt	Veränderung gegenüber dem Vorjahresmonat	durchschnittliche Aufenthaltsdauer 1)	insgesamt	Veränderung gegenüber dem Vorjahreszeitraum	insgesamt	Veränderung gegenüber dem Vorjahreszeitraum	durchschnittliche Aufenthaltsdauer 1)
		Anzahl		%	Anzahl		%		Tage	Anzahl
Rügen										
Hotels	20 139	35,0-	67 081	39,5-	3,3	54 641	19,7-	194 715	20,7-	3,6
Hotels garnis	970	50,0-	3 432	52,2-	3,5	2 336	29,6-	8 717	28,1-	3,7
Gasthöfe	1 904	40,0-	5 855	39,3-	3,1	4 624	19,2-	15 422	13,1-	3,3
Pensionen	402	68,3-	1 670	60,7-	4,2	1 002	48,3-	3 748	45,7-	3,7
Jugendherbergen und Hütten	848	50,5-	2 950	50,5-	3,5	1 600	42,7-	5 476	34,8-	3,4
Erholungs-, Ferien-, Schulheime u. Boardingh. zus.	729	28,7-	3 170	35,2-	4,3	1 174	37,8-	5 457	57,5-	4,6
Ferienzentren, Ferienwohnungen zusammen	10 087	54,7-	49 301	54,8-	4,9	27 415	32,3-	143 273	30,3-	5,2
Vorsorge- u. Reha-Kliniken	1 340	19,6-	25 625	15,2-	19,1	3 318	12,2-	66 496	6,7-	20,0
Betriebe zusammen	36 419	43,1-	159 084	43,6-	4,4	96 110	24,9-	443 304	23,6-	4,6
Uecker-Randow										
Hotels	1 415	33,6-	2 339	43,7-	1,7	3 895	10,8-	6 670	15,7-	1,7
Hotels garnis	88	38,3-	78	66,7-	1,3	224	8,6-	460	15,1-	2,1
Gasthöfe	313	6,8-	637	29,2	2,0	917	8,7-	1 759	31,4	1,9
Pensionen
Jugendherbergen und Hütten	133	34,5-	285	51,3-	2,1	210	10,3-	531	14,5-	2,5
Erholungs-, Ferien-, Schulheime u. Boardingh. zus.
Ferienzentren, Ferienwohnungen zusammen	166	38,5-	693	48,7-	4,2	596	11,0-	2 566	18,4-	4,3
Betriebe zusammen	2 098	31,8-	4 084	40,9-	1,9	5 884	11,5-	12 112	12,9-	2,1
Mecklenburg-Vorpommern										
Hotels	159 557	8,1-	398 516	18,6-	2,5	396 866	0,2	1 024 361	5,8-	2,6
Hotels garnis	14 443	14,1-	38 020	11,4-	2,6	35 372	3,8-	92 699	2,6	2,6
Gasthöfe	13 373	14,2-	29 093	22,8-	2,2	31 135	4,9-	71 088	3,1-	2,3
Pensionen	6 805	32,4-	20 239	30,0-	3,0	16 703	21,3-	48 892	18,3-	2,9
Jugendherbergen und Hütten	5 368	28,9-	13 722	36,9-	2,6	12 390	16,0-	30 843	19,7-	2,5
Erholungs-, Ferien-, Schulheime u. Boardingh. zus.	10 377	29,1-	31 022	41,1-	3,0	22 837	22,3-	69 371	33,0-	3,0
Ferienzentren, Ferienwohnungen zusammen	43 087	39,7-	173 126	45,0-	4,0	110 496	22,5-	471 117	25,7-	4,3
Vorsorge- u. Reha-Kliniken	11 213	6,2-	202 033	7,9-	18,0	27 928	4,9-	542 247	1,1-	19,4
Betriebe zusammen	264 223	17,8-	905 771	25,0-	3,4	653 727	7,0-	2 350 618	10,8-	3,6

1) Rechnerischer Wert Übernachtungen/Ankünfte.

15. Beherbergungsstätten, Gästebetten und Kapazitätsauslastung
nach Reisegebieten und Betriebsarten

Reisegebiet - Betriebsart	März 2006								Januar - März 2006			
	Betriebe				Betten / Schlafgelegenheiten				durchschnittliche Auslastung			
	insgesamt 1)	darunter			insgesamt 4)	darunter			aller 5)	der angebotenen 6)	aller 5)	der angebotenen 6)
		geöffnete 2) Betriebe				angebotene Betten / Schlafgelegenheiten						
	zusammen	Anteil 3)	Veränd. gegenüber Vorjahresmonat		zusammen	Anteil 3)	Veränd. gegenüber Vorjahresmonat					
	Anzahl	%		Anzahl		%		Betten / Schlafgelegenheiten				
Rügen/Hiddensee												
Hotels	98	87	88,8	5,4-	11 681	10 881	93,2	0,4-	18,5	20,8	18,5	23,4
Hotels garnis	61	36	59,0	29,4-	2 218	1 367	61,6	28,1-	5,0	8,6	4,4	7,9
Gasthöfe	56	43	76,8	21,8-	1 954	1 493	76,4	15,7-	9,7	12,7	8,8	12,8
Pensionen	48	29	60,4	29,3-	1 465	842	57,5	27,4-	3,7	6,4	2,8	5,2
Jugendherbergen und Hütten	7	6	85,7	0,0	1 089	953	87,5	10,2-	8,7	14,4	5,6	11,1
Erholungs-, Ferien-, Schulheime u. Boardingh. zus.	17	12	70,6	20,0-	1 238	858	69,3	25,0-	8,3	12,1	4,9	8,1
Ferienzentren, Ferienwohnungen zusammen	336	246	73,2	14,3-	21 050	16 956	80,6	8,6-	7,6	9,4	7,5	9,4
Vorsorge- u. Reha-Kliniken	9	9	100,0	0,0	1 724	1 676	97,2	1,1-	47,9	49,3	42,9	48,0
Betriebe zusammen	632	468	74,1	15,8-	42 419	35 026	82,6	8,3-	12,1	15,1	11,6	15,2
Vorpommern												
Hotels	152	137	90,1	9,3-	16 215	14 630	90,2	5,2-	27,4	30,9	24,0	28,1
Hotels garnis	83	64	77,1	13,5-	2 750	2 158	78,5	9,3-	10,0	13,2	8,4	11,8
Gasthöfe	76	59	77,6	18,1-	3 033	1 462	48,2	31,4-	7,1	15,2	6,2	14,2
Pensionen	60	47	78,3	9,6-	1 937	1 281	66,1	25,3-	11,7	18,4	10,0	16,3
Jugendherbergen und Hütten	24	14	58,3	6,7-	2 053	1 340	65,3	0,1-	4,9	7,8	3,2	6,2
Erholungs-, Ferien-, Schulheime u. Boardingh. zus.	36	27	75,0	18,2-	3 862	2 359	61,1	23,4-	11,2	19,4	8,2	14,8
Ferienzentren, Ferienwohnungen zusammen	381	288	75,6	14,5-	20 354	16 519	81,2	8,9-	6,0	7,4	5,6	6,9
Vorsorge- u. Reha-Kliniken	16	16	100,0	5,9-	3 336	3 006	90,1	11,1-	55,5	61,6	54,0	60,5
Betriebe zusammen	828	652	78,7	13,2-	53 540	42 755	79,9	10,2-	16,4	20,8	14,6	19,2
Mecklenburgische Ostseeküste												
Hotels	107	99	92,5	2,0-	13 292	12 730	95,8	9,1	29,8	31,3	26,3	28,5
Hotels garnis	56	48	85,7	9,4-	2 880	2 532	87,9	19,8	21,1	24,3	18,4	22,5
Gasthöfe	47	43	91,5	6,5-	1 724	1 570	91,1	0,5	18,9	21,5	15,3	17,7
Pensionen	49	44	89,8	6,4-	1 553	1 404	90,4	2,6-	11,0	12,2	9,0	10,8
Jugendherbergen und Hütten	20	15	75,0	7,1	1 672	1 391	83,2	2,4	6,9	10,1	5,9	10,2
Erholungs-, Ferien-, Schulheime u. Boardingh. zus.	26	19	73,1	34,5-	1 700	1 241	73,0	27,8-	13,2	18,2	10,5	15,2
Ferienzentren, Ferienwohnungen zusammen	189	153	81,0	12,1-	12 845	10 018	78,0	17,4-	6,8	8,7	5,5	7,3
Vorsorge- u. Reha-Kliniken	17	16	94,1	5,9-	3 532	3 292	93,2	4,7-	58,3	63,7	50,1	55,6
Betriebe zusammen	511	437	85,5	9,1-	39 198	34 178	87,2	3,6-	21,3	24,8	18,3	22,1

1) Im Berichtsmonat geöffnete sowie vorübergehend geschlossene Betriebe. -2) Ganz oder teilweise geöffnet. -3) Anteil am Insgesamt. -4) Maximales Bettenangebot in den zurückliegenden 13 Monaten (einschl. lfd. Monat). -5) Rechnerischer Wert (Übernachtungen/ mögliche Bettentage) x 100. -6) Rechnerischer Wert (Übernachtungen/angebotene Bettentage) x 100.

**Noch: 15. Beherbergungsstätten, Gästebetten und Kapazitätsauslastung
nach Reisegebieten und Betriebsarten**

Reisegebiet - Betriebsart	März 2006										Januar - März 2006				
	Betriebe				Betten / Schlafgelegenheiten				durchschnittliche Auslastung						
	insgesamt 1)	darunter			insgesamt 4)	darunter			aller 5)	der angebotenen 6)	aller 5)	der angebotenen 6)			
		geöffnete 2) Betriebe				angebotene Betten / Schlafgelegenheiten									
zusammen	Anteil 3)	Veränd. gegenüber Vorjahresmonat	insgesamt 4)	zusammen	Anteil 3)	Veränd. gegenüber Vorjahresmonat	insgesamt 4)	zusammen	Anteil 3)	Veränd. gegenüber Vorjahresmonat	insgesamt 4)	zusammen	Anteil 3)	Veränd. gegenüber Vorjahresmonat	
Anzahl		%		Anzahl		%		Anzahl		%		Anzahl		%	
Westmecklenburg															
Hotels	71	67	94,4	1,5-	4 539	4 260	93,9	0,8-	18,4	19,6	15,4	16,5			
Hotels garnis	18	15	83,3	11,8-	667	619	92,8	5,5-	16,1	17,5	14,4	16,2			
Gasthöfe	36	32	88,9	3,0-	901	789	87,6	3,3-	12,6	14,4	10,7	12,5			
Pensionen	21	19	90,5	11,8	425	388	91,3	10,9	9,6	11,0	8,7	10,5			
Jugendherbergen und Hütten	12	10	83,3	0,0	758	553	73,0	0,9-	7,7	13,7	6,6	11,0			
Erholungs-, Ferien-, Schulheime u. Boardingh. zus.	21	17	81,0	10,5-	1 004	722	71,9	9,1-	5,9	10,5	6,0	11,3			
Ferienzentren, Ferienwohnungen zusammen	34	23	67,6	17,9-	1 524	929	61,0	20,9-	3,8	6,3	3,2	5,1			
Vorsorge- u. Reha-Kliniken	4	4	100,0	0,0	774	773	99,9	1,7	94,6	94,8	93,7	93,9			
Betriebe zusammen	217	187	86,2	4,6-	10 592	9 033	85,3	3,9-	18,9	23,0	17,1	20,9			
Mecklenburgische Schweiz und Seenplatte															
Hotels	108	95	88,0	12,8-	8 051	7 385	91,7	4,5-	18,0	19,8	14,0	16,6			
Hotels garnis	45	38	84,4	7,3-	1 243	946	76,1	14,9-	10,3	14,2	9,0	13,2			
Gasthöfe	41	33	80,5	8,3-	1 040	861	82,8	5,4-	9,0	11,6	6,7	9,0			
Pensionen	46	29	63,0	27,5-	1 149	769	66,9	21,7-	13,9	21,6	11,4	17,5			
Jugendherbergen und Hütten	19	13	68,4	13,3-	1 590	1 143	71,9	7,4-	4,6	7,1	4,3	7,9			
Erholungs-, Ferien-, Schulheime u. Boardingh. zus.	36	30	83,3	9,1-	2 040	1 603	78,6	10,5-	8,9	11,4	7,4	9,8			
Ferienzentren, Ferienwohnungen zusammen	128	90	70,3	14,3-	10 251	8 528	83,2	3,5-	18,1	22,4	17,1	22,4			
Vorsorge- u. Reha-Kliniken	7	7	100,0	0,0	1 420	1 277	89,9	7,6-	73,7	81,9	69,5	77,3			
Betriebe zusammen	430	335	77,9	13,2-	26 784	22 512	84,1	6,1-	18,6	22,7	16,4	21,2			
Mecklenburg-Vorpommern															
Hotels	536	485	90,5	6,9-	53 778	49 886	92,8	0,3-	23,9	26,2	21,2	24,5			
Hotels garnis	263	201	76,4	14,8-	9 758	7 622	78,1	6,6-	12,6	16,7	10,8	15,1			
Gasthöfe	256	210	82,0	13,2-	8 652	6 175	71,4	14,1-	10,8	15,6	9,1	13,8			
Pensionen	224	168	75,0	14,7-	6 529	4 684	71,7	17,1-	10,0	14,2	8,3	12,3			
Jugendherbergen und Hütten	82	58	70,7	3,3-	7 162	5 380	75,1	3,1-	6,2	9,7	4,8	8,8			
Erholungs-, Ferien-, Schulheime u. Boardingh. zus.	136	105	77,2	18,6-	9 844	6 783	68,9	20,5-	10,2	15,5	7,8	12,5			
Ferienzentren, Ferienwohnungen zusammen	1 068	800	74,9	14,1-	66 024	52 950	80,2	10,0-	8,5	10,6	7,9	10,1			
Vorsorge- u. Reha-Kliniken	53	52	98,1	3,7-	10 786	10 024	92,9	6,1-	60,4	65,4	55,9	61,8			
Betriebe zusammen	2 618	2 079	79,4	12,3-	172 533	143 504	83,2	7,2-	16,9	20,8	15,1	19,4			

1) Im Berichtsmonat geöffnete sowie vorübergehend geschlossene Betriebe. -2) Ganz oder teilweise geöffnet. -3) Anteil am Ingesamt. -4) Maximales Bettenangebot in den zurückliegenden 13 Monaten (einschl. lfd. Monat). -5) Rechnerischer Wert (Übernachtungen/ mögliche Bettentage) x 100. -6) Rechnerischer Wert (Übernachtungen/angebotene Bettentage) x 100.

16. Ankünfte, Übernachtungen und Aufenthaltsdauer der Gäste in Beherbergungsstätten
nach Reisegebieten und Betriebsarten

Reisegebiet - Betriebsart	März 2006					Januar - März 2006				
	Ankünfte		Übernachtungen			Ankünfte		Übernachtungen		
	insgesamt	Veränderung gegenüber dem Vorjahresmonat	insgesamt	Veränderung gegenüber dem Vorjahresmonat	durchschnittliche Aufenthaltsdauer 1)	insgesamt	Veränderung gegenüber dem Vorjahreszeitraum	insgesamt	Veränderung gegenüber dem Vorjahreszeitraum	durchschnittliche Aufenthaltsdauer 1)
Rügen/Hiddensee										
Hotels	20 139	35,0-	67 081	39,5-	3,3	54 641	19,7-	194 715	20,7-	3,6
Hotels garnis	970	50,0-	3 432	52,2-	3,5	2 336	29,6-	8 717	28,1-	3,7
Gasthöfe	1 904	40,0-	5 855	39,3-	3,1	4 624	19,2-	15 422	13,1-	3,3
Pensionen	402	68,3-	1 670	60,7-	4,2	1 002	48,3-	3 748	45,7-	3,7
Jugendherbergen und Hütten	848	50,5-	2 950	50,5-	3,5	1 600	42,7-	5 476	34,8-	3,4
Erholungs-, Ferien-, Schul- heime u. Boardingh. zus.	729	28,7-	3 170	35,2-	4,3	1 174	37,8-	5 457	57,5-	4,6
Ferienzentren, Ferienh.- wohnungen zusammen	10 087	54,7-	49 301	54,8-	4,9	27 415	32,3-	143 273	30,3-	5,2
Vorsorge- u. Reha-Kliniken	1 340	19,6-	25 625	15,2-	19,1	3 318	12,2-	66 496	6,7-	20,0
Betriebe zusammen	36 419	43,1-	159 084	43,6-	4,4	96 110	24,9-	443 304	23,6-	4,6
Vorpommern										
Hotels	49 336	5,3-	137 883	10,5-	2,8	121 118	4,3	350 756	4,9	2,9
Hotels garnis	3 578	21,1-	8 489	31,7-	2,4	8 309	9,2-	20 656	15,7-	2,5
Gasthöfe	2 725	32,5-	6 698	34,8-	2,5	6 845	21,0-	17 031	15,5-	2,5
Pensionen	2 083	24,1-	7 049	17,5-	3,4	5 263	10,3-	17 358	1,9-	3,3
Jugendherbergen und Hütten	1 291	38,0-	3 104	45,6-	2,4	2 563	31,6-	5 893	36,4-	2,3
Erholungs-, Ferien-, Schul- heime u. Boardingh. zus.	3 975	19,5-	13 452	37,3-	3,4	8 260	15,6-	28 695	27,4-	3,5
Ferienzentren, Ferienh.- wohnungen zusammen	8 434	47,6-	37 568	51,5-	4,5	21 521	27,0-	102 255	28,9-	4,8
Vorsorge- u. Reha-Kliniken	3 458	11,3-	57 445	20,8-	16,6	8 668	7,7-	162 168	9,6-	18,7
Betriebe zusammen	74 880	17,2-	271 688	25,0-	3,6	182 547	5,0-	704 812	8,3-	3,9
Mecklenburgische Ostseeküste										
Hotels	51 667	2,6-	122 775	17,3-	2,4	131 524	5,0	314 588	7,0-	2,4
Hotels garnis	6 128	2,4	18 803	31,8	3,1	15 330	10,1	44 898	38,8	2,9
Gasthöfe	5 063	8,9	10 104	7,5-	2,0	11 045	8,5	23 646	10,3	2,1
Pensionen	1 912	41,6-	5 319	36,6-	2,8	4 731	34,7-	12 651	29,5-	2,7
Jugendherbergen und Hütten	1 474	16,4-	3 585	26,0-	2,4	3 425	1,8	8 804	2,5-	2,6
Erholungs-, Ferien-, Schul- heime u. Boardingh. zus.	2 026	43,4-	6 940	53,8-	3,4	4 878	19,9-	16 096	34,2-	3,3
Ferienzentren, Ferienh.- wohnungen zusammen	6 516	48,6-	27 014	46,1-	4,1	15 613	35,3-	63 743	35,2-	4,1
Vorsorge- u. Reha-Kliniken	3 755	4,6	63 817	3,1-	17,0	8 720	1,3-	159 401	0,4	18,3
Betriebe zusammen	78 541	11,3-	258 357	18,7-	3,3	195 266	1,9-	643 827	8,1-	3,3

1) Rechnerischer Wert Übernachtungen/Ankünfte.

Noch: 16. Ankünfte, Übernachtungen und Aufenthaltsdauer der Gäste in Beherbergungsstätten nach Reisegebieten und Betriebsarten

Reisegebiet - Betriebsart	März 2006					Januar - März 2006				
	Ankünfte		Übernachtungen			Ankünfte		Übernachtungen		
	insgesamt	Veränderung gegenüber dem Vorjahresmonat	insgesamt	Veränderung gegenüber dem Vorjahresmonat	durchschnittliche Aufenthaltsdauer 1)	insgesamt	Veränderung gegenüber dem Vorjahreszeitraum	insgesamt	Veränderung gegenüber dem Vorjahreszeitraum	durchschnittliche Aufenthaltsdauer 1)
		Anzahl		%	Anzahl		%		Tage	Anzahl
Westmecklenburg										
Hotels	15 368	5,1	25 925	5,2-	1,7	36 810	3,8	62 872	0,4-	1,7
Hotels garnis	1 791	19,4-	3 320	19,9-	1,9	4 663	12,8-	8 645	12,2-	1,9
Gasthöfe	2 119	8,3	3 527	1,0-	1,7	5 178	17,3	8 703	18,7	1,7
Pensionen	676	19,1-	1 266	24,7-	1,9	1 691	7,5-	3 328	5,4-	2,0
Jugendherbergen und Hütten	758	31,8	1 816	24,6	2,4	1 927	9,9	4 478	19,9	2,3
Erholungs-, Ferien-, Schulheime u. Boardingh. zus.	919	2,3-	1 823	31,5-	2,0	2 353	1,1	5 422	18,7-	2,3
Ferienzentren, Ferienwohnungen zusammen	722	40,1-	1 816	58,4-	2,5	1 601	32,3-	4 318	53,1-	2,7
Vorsorge- u. Reha-Kliniken	848	4,2-	22 706	8,0	26,8	2 517	10,7	65 298	11,0	25,9
Betriebe zusammen	23 201	0,2-	62 199	6,1-	2,7	56 740	1,7	163 064	0,5	2,9
Mecklenburgische Schweiz und Seenplatte										
Hotels	23 047	1,0	44 852	8,5-	1,9	52 773	3,0	101 430	4,3-	1,9
Hotels garnis	1 976	7,2-	3 976	18,6-	2,0	4 734	5,9-	9 783	15,4-	2,1
Gasthöfe	1 562	11,7-	2 909	12,2-	1,9	3 443	8,6-	6 286	6,2-	1,8
Pensionen	1 732	10,8-	4 935	18,2-	2,8	4 016	7,5-	11 807	14,5-	2,9
Jugendherbergen und Hütten	997	29,6-	2 267	40,2-	2,3	2 875	7,0-	6 192	22,2-	2,2
Erholungs-, Ferien-, Schulheime u. Boardingh. zus.	2 728	34,4-	5 637	35,0-	2,1	6 172	33,6-	13 701	31,7-	2,2
Ferienzentren, Ferienwohnungen zusammen	17 328	9,6-	57 427	21,9-	3,3	44 346	4,0-	157 528	11,0-	3,6
Vorsorge- u. Reha-Kliniken	1 812	5,6-	32 440	8,7	17,9	4 705	7,6-	88 884	11,3	18,9
Betriebe zusammen	51 182	7,5-	154 443	13,8-	3,0	123 064	3,9-	395 611	6,5-	3,2
Mecklenburg-Vorpommern										
Hotels	159 557	8,1-	398 516	18,6-	2,5	396 866	0,2	1 024 361	5,8-	2,6
Hotels garnis	14 443	14,1-	38 020	11,4-	2,6	35 372	3,8-	92 699	2,6	2,6
Gasthöfe	13 373	14,2-	29 093	22,8-	2,2	31 135	4,9-	71 088	3,1-	2,3
Pensionen	6 805	32,4-	20 239	30,0-	3,0	16 703	21,3-	48 892	18,3-	2,9
Jugendherbergen und Hütten	5 368	28,9-	13 722	36,9-	2,6	12 390	16,0-	30 843	19,7-	2,5
Erholungs-, Ferien-, Schulheime u. Boardingh. zus.	10 377	29,1-	31 022	41,1-	3,0	22 837	22,3-	69 371	33,0-	3,0
Ferienzentren, Ferienwohnungen zusammen	43 087	39,7-	173 126	45,0-	4,0	110 496	22,5-	471 117	25,7-	4,3
Vorsorge- u. Reha-Kliniken	11 213	6,2-	202 033	7,9-	18,0	27 928	4,9-	542 247	1,1-	19,4
Betriebe zusammen	264 223	17,8-	905 771	25,0-	3,4	653 727	7,0-	2 350 618	10,8-	3,6

1) Rechnerischer Wert Übernachtungen/Ankünfte.

17. Beherbergungsstätten, Gästebetten und Kapazitätsauslastung
nach IHK-Bezirken und Betriebsarten

IHK-Bezirk - Betriebsart	März 2006										Januar - März 2006	
	Betriebe				Betten / Schlafgelegenheiten				durchschnittliche Auslastung			
	insge- samt 1)	darunter			insge- samt 4)	darunter			aller 5)	der ange- bote- nen 6)	aller 5)	der ange- bote- nen 6)
		geöffnete 2) Betriebe				angebotene Betten / Schlafgelegenheiten						
		zusammen	Anteil 3)	Ver- änd. gegen- über Vor- jahres monat		zusammen	An- teil 3)	Ver- änd. gegen- über Vor- jahres monat				
Anzahl		%		Anzahl		%						
IHK-Bezirk Schwerin												
Hotels	104	97	93,3	2,0-	7 559	7 112	94,1	1,1-	19,5	20,8	16,4	17,7
Hotels garnis	29	23	79,3	14,8-	1 009	873	86,5	8,4-	14,7	17,3	12,7	16,1
Gasthöfe	49	44	89,8	4,3-	1 421	1 279	90,0	3,6-	16,6	18,5	14,1	15,9
Pensionen	37	33	89,2	3,1	891	814	91,4	4,1	8,9	9,9	8,1	9,4
Jugendherbergen und Hütten	20	16	80,0	14,3	1 519	1 251	82,4	4,4	8,1	14,0	5,6	11,2
Erholungs-, Ferien-, Schul- heime u. Boardingh. zus.	27	21	77,8	22,2-	1 301	892	68,6	22,1-	6,2	11,1	6,3	11,7
Ferienzentren, Ferienh.- wohnungen zusammen	110	84	76,4	13,4-	6 627	5 364	80,9	11,4-	5,4	6,7	4,3	5,3
Vorsorge- u. Reha-Kliniken	10	9	90,0	10,0-	2 069	2 008	97,1	1,3-	76,6	78,9	71,5	73,1
Betriebe zusammen	386	327	84,7	7,1-	22 396	19 593	87,5	5,3-	18,2	21,5	16,0	19,1
IHK-Bezirk Rostock												
Hotels	245	222	90,6	5,9-	28 350	26 710	94,2	3,0	25,3	27,4	23,1	26,8
Hotels garnis	158	119	75,3	17,4-	6 369	4 940	77,6	5,2-	13,0	17,1	11,1	15,5
Gasthöfe	121	102	84,3	13,6-	4 790	3 298	68,9	8,6-	10,4	15,7	8,9	14,3
Pensionen	116	87	75,0	15,5-	3 488	2 625	75,3	12,6-	11,0	14,7	8,8	12,4
Jugendherbergen und Hütten	33	27	81,8	3,6-	3 331	2 776	83,3	3,9-	6,8	9,4	5,4	8,7
Erholungs-, Ferien-, Schul- heime u. Boardingh. zus.	57	45	78,9	19,6-	3 923	2 879	73,4	22,5-	11,2	15,4	8,8	12,9
Ferienzentren, Ferienh.- wohnungen zusammen	615	474	77,1	12,1-	38 898	31 445	80,8	9,4-	9,8	12,2	9,4	11,9
Vorsorge- u. Reha-Kliniken	27	27	100,0	3,6-	5 615	5 161	91,9	9,0-	53,0	58,4	46,2	53,2
Betriebe zusammen	1 372	1 103	80,4	11,9-	94 764	79 834	84,2	5,8-	17,2	20,8	15,6	19,7
IHK-Bezirk Neubrandenburg												
Hotels	187	166	88,8	10,8-	17 869	16 064	89,9	5,1-	23,6	26,7	20,1	24,0
Hotels garnis	76	59	77,6	9,2-	2 380	1 809	76,0	9,3-	10,6	15,0	9,2	13,6
Gasthöfe	86	64	74,4	17,9-	2 441	1 598	65,5	29,2-	8,3	13,0	6,6	11,1
Pensionen	71	48	67,6	22,6-	2 150	1 245	57,9	33,2-	8,9	16,2	7,6	14,1
Jugendherbergen und Hütten	29	15	51,7	16,7-	2 312	1 353	58,5	7,8-	4,0	7,3	3,5	7,4
Erholungs-, Ferien-, Schul- heime u. Boardingh. zus.	52	39	75,0	15,2-	4 620	3 012	65,2	17,9-	10,4	16,7	7,4	12,3
Ferienzentren, Ferienh.- wohnungen zusammen	343	242	70,6	18,0-	20 499	16 141	78,7	10,6-	7,0	9,0	6,2	8,2
Vorsorge- u. Reha-Kliniken	16	16	100,0	0,0	3 102	2 855	92,0	3,7-	63,0	68,5	62,9	68,3
Betriebe zusammen	860	649	75,5	15,3-	55 373	44 077	79,6	10,4-	15,9	20,5	14,0	18,8
Mecklenburg-Vorpommern												
Hotels	536	485	90,5	6,9-	53 778	49 886	92,8	0,3-	23,9	26,2	21,2	24,5
Hotels garnis	263	201	76,4	14,8-	9 758	7 622	78,1	6,6-	12,6	16,7	10,8	15,1
Gasthöfe	256	210	82,0	13,2-	8 652	6 175	71,4	14,1-	10,8	15,6	9,1	13,8
Pensionen	224	168	75,0	14,7-	6 529	4 684	71,7	17,1-	10,0	14,2	8,3	12,3
Jugendherbergen und Hütten	82	58	70,7	3,3-	7 162	5 380	75,1	3,1-	6,2	9,7	4,8	8,8
Erholungs-, Ferien-, Schul- heime u. Boardingh. zus.	136	105	77,2	18,6-	9 844	6 783	68,9	20,5-	10,2	15,5	7,8	12,5
Ferienzentren, Ferienh.- wohnungen zusammen	1 068	800	74,9	14,1-	66 024	52 950	80,2	10,0-	8,5	10,6	7,9	10,1
Vorsorge- u. Reha-Kliniken	53	52	98,1	3,7-	10 786	10 024	92,9	6,1-	60,4	65,4	55,9	61,8
Betriebe zusammen	2 618	2 079	79,4	12,3-	172 533	143 504	83,2	7,2-	16,9	20,8	15,1	19,4

1) Im Berichtsmonat geöffnete sowie vorübergehend geschlossene Betriebe. -2) Ganz oder teilweise geöffnet. -3) Anteil am Insgesamt. -4) Maximales Bettenangebot in den zurückliegenden 13 Monaten (einschl. lfd. Monat). -5) Rechnerischer Wert (Übernachtungen/ mögliche Bettentage) x 100. -6) Rechnerischer Wert (Übernachtungen/angebotene Bettentage) x 100.

18. Ankünfte, Übernachtungen und Aufenthaltsdauer der Gäste in Beherbergungsstätten
nach IHK-Bezirken und Betriebsarten

IHK-Bezirk - Betriebsart	März 2006					Januar - März 2006				
	Ankünfte		Übernachtungen			Ankünfte		Übernachtungen		
	insgesamt	Veränderung gegen- über dem Vor- jahres-	insgesamt	Veränderung gegen- über dem Vor- jahres-	durchschnittliche Aufent- halts- dauer 1)	insgesamt	Veränderung gegen- über dem Vor- jahres-	insgesamt	Veränderung gegen- über dem Vor- jahres-	durchschnittliche Aufent- halts- dauer 1)
		Anzahl		%	Anzahl		%		Tage	Anzahl
IHK-Bezirk Schwerin										
Hotels	24 553	2,8-	45 611	13,7-	1,9	58 908	1,4-	111 791	5,6-	1,9
Hotels garnis	2 292	15,0-	4 588	15,1-	2,0	5 763	12,0-	11 531	8,5-	2,0
Gasthöfe	3 484	0,6-	7 332	3,5	2,1	8 554	15,3	18 073	22,1	2,1
Pensionen	1 207	21,3-	2 449	31,4-	2,0	3 073	14,0-	6 473	17,5-	2,1
Jugendherbergen und Hütten	1 427	25,7	3 821	32,3	2,7	2 835	6,9	7 576	31,3	2,7
Erholungs-, Ferien-, Schul- heime u. Boardingh. zus.	1 128	22,4-	2 500	45,6-	2,2	2 989	4,5-	7 393	23,3-	2,5
Ferienzentren, Ferienh.- wohnungen zusammen	2 706	47,7-	11 064	50,9-	4,1	6 673	30,3-	25 617	41,2-	3,8
Vorsorge- u. Reha-Kliniken	2 220	1,0	49 132	0,1	22,1	6 064	13,6	133 209	7,7	22,0
Betriebe zusammen	39 017	9,2-	126 497	14,6-	3,2	94 859	3,2-	321 663	4,4-	3,4
IHK-Bezirk Rostock										
Hotels	85 184	11,1-	222 046	24,0-	2,6	218 478	0,2-	589 371	9,5-	2,7
Hotels garnis	8 887	13,2-	25 616	5,9-	2,9	21 842	1,8-	61 869	9,3	2,8
Gasthöfe	6 986	13,9-	15 504	29,0-	2,2	15 824	7,2-	38 556	7,8-	2,4
Pensionen	3 683	36,4-	11 841	28,4-	3,2	8 897	26,0-	27 646	20,0-	3,1
Jugendherbergen und Hütten	2 740	39,1-	7 063	48,4-	2,6	6 288	21,5-	16 053	27,4-	2,6
Erholungs-, Ferien-, Schul- heime u. Boardingh. zus.	4 546	28,9-	13 608	41,5-	3,0	10 248	18,8-	31 038	34,3-	3,0
Ferienzentren, Ferienh.- wohnungen zusammen	28 208	37,7-	117 831	41,7-	4,2	74 208	21,6-	331 155	22,2-	4,5
Vorsorge- u. Reha-Kliniken	5 656	12,2-	92 272	14,1-	16,3	13 013	16,3-	233 502	11,4-	17,9
Betriebe zusammen	145 890	20,1-	505 781	28,2-	3,5	368 798	8,0-	1 329 190	13,9-	3,6
IHK-Bezirk Neubrandenburg										
Hotels	49 820	5,0-	130 859	9,7-	2,6	119 480	1,7	323 199	1,8	2,7
Hotels garnis	3 264	15,8-	7 816	24,0-	2,4	7 767	2,5-	19 299	8,9-	2,5
Gasthöfe	2 903	26,7-	6 257	28,7-	2,2	6 757	18,4-	14 459	13,7-	2,1
Pensionen	1 915	30,2-	5 949	32,4-	3,1	4 733	15,9-	14 773	15,4-	3,1
Jugendherbergen und Hütten	1 201	37,4-	2 838	45,3-	2,4	3 267	19,9-	7 214	31,4-	2,2
Erholungs-, Ferien-, Schul- heime u. Boardingh. zus.	4 703	30,8-	14 914	40,0-	3,2	9 600	29,6-	30 940	33,7-	3,2
Ferienzentren, Ferienh.- wohnungen zusammen	12 173	41,9-	44 231	50,9-	3,6	29 615	23,0-	114 345	30,5-	3,9
Vorsorge- u. Reha-Kliniken	3 337	0,5	60 629	3,7-	18,2	8 851	4,2	175 536	9,1	19,8
Betriebe zusammen	79 316	17,4-	273 493	23,1-	3,4	190 070	6,8-	699 765	7,4-	3,7
Mecklenburg-Vorpommern										
Hotels	159 557	8,1-	398 516	18,6-	2,5	396 866	0,2	1 024 361	5,8-	2,6
Hotels garnis	14 443	14,1-	38 020	11,4-	2,6	35 372	3,8-	92 699	2,6	2,6
Gasthöfe	13 373	14,2-	29 093	22,8-	2,2	31 135	4,9-	71 088	3,1-	2,3
Pensionen	6 805	32,4-	20 239	30,0-	3,0	16 703	21,3-	48 892	18,3-	2,9
Jugendherbergen und Hütten	5 368	28,9-	13 722	36,9-	2,6	12 390	16,0-	30 843	19,7-	2,5
Erholungs-, Ferien-, Schul- heime u. Boardingh. zus.	10 377	29,1-	31 022	41,1-	3,0	22 837	22,3-	69 371	33,0-	3,0
Ferienzentren, Ferienh.- wohnungen zusammen	43 087	39,7-	173 126	45,0-	4,0	110 496	22,5-	471 117	25,7-	4,3
Vorsorge- u. Reha-Kliniken	11 213	6,2-	202 033	7,9-	18,0	27 928	4,9-	542 247	1,1-	19,4
Betriebe zusammen	264 223	17,8-	905 771	25,0-	3,4	653 727	7,0-	2 350 618	10,8-	3,6

1) Rechnerischer Wert Übernachtungen/Ankünfte.

19. Beherbergungsstätten, Gästebetten und Kapazitätsauslastung
nach Gemeindegruppen und Betriebsarten

Gemeindegruppe - Betriebsart	März 2006								Januar - März 2006			
	Betriebe				Betten / Schlafgelegenheiten				durchschnittliche Auslastung			
	insge- samt 1)	darunter			insge- samt 4)	darunter			aller 5)	der ange- bote- nen 6)	aller 5)	der ange- bote- nen 6)
		geöffnete 2) Betriebe				angebotene Betten / Schlafgelegenheiten						
		zusammen	Anteil 3)	Ver- änd. gegen- über Vor- jahres monat		zusammen	An- teil 3)	Ver- änd. gegen- über Vor- jahres monat				
Anzahl		%		Anzahl		%						
Heilbäder												
Hotels
Hotels garnis
Gasthöfe
Pensionen
Jugendherbergen und Hütten
Erholungs-,Ferien-,Schul.- heime u. Boardingh. zus.
Ferienzentren,Ferienh.- wohnungen zusammen
Vorsorge- u. Reha-Kliniken
Betriebe zusammen	12	10	83,3	23,1-	842	712	84,6	3,7-	51,5	60,9	47,0	58,3
Seebäder												
Hotels	138	133	96,4	0,0	19 565	19 007	97,1	5,3	26,4	27,9	24,9	28,7
Hotels garnis	83	57	68,7	24,0-	3 124	2 327	74,5	16,5-	11,7	16,5	10,2	14,9
Gasthöfe	72	58	80,6	14,7-	2 604	1 903	73,1	17,7-	11,9	17,0	10,3	16,6
Pensionen	70	52	74,3	17,5-	2 544	1 859	73,1	19,3-	9,7	13,4	7,5	11,3
Jugendherbergen und Hütten	13	8	61,5	0,0	1 164	862	74,1	7,9	6,3	8,9	6,9	11,3
Erholungs-,Ferien-,Schul.- heime u. Boardingh. zus.	31	23	74,2	17,9-	3 559	2 476	69,6	24,0-	14,2	20,4	10,1	15,3
Ferienzentren,Ferienh.- wohnungen zusammen	445	348	78,2	12,8-	28 119	23 057	82,0	12,4-	7,3	8,9	6,8	8,4
Vorsorge- u. Reha-Kliniken	21	21	100,0	4,5-	3 820	3 445	90,2	10,3-	49,7	56,2	44,6	52,5
Betriebe zusammen	873	700	80,2	12,1-	64 499	54 936	85,2	7,9-	16,5	19,6	15,0	18,9
Seeheilbäder												
Hotels	58	51	87,9	5,6-	7 431	6 434	86,6	4,4-	33,2	38,9	29,1	34,8
Hotels garnis	34	24	70,6	25,0-	1 376	857	62,3	26,7-	9,2	14,9	7,0	12,1
Gasthöfe	21	16	76,2	15,8-	645	479	74,3	23,4-	11,3	15,2	8,3	11,4
Pensionen
Jugendherbergen und Hütten
Erholungs-,Ferien-,Schul.- heime u. Boardingh. zus.	11	8	72,7	38,5-	1 316	816	62,0	22,8-	13,1	25,4	9,4	20,1
Ferienzentren,Ferienh.- wohnungen zusammen	165	136	82,4	8,7-	11 142	9 742	87,4	4,3-	7,0	8,0	5,9	6,8
Vorsorge- u. Reha-Kliniken	14	13	92,9	7,1-	3 286	3 073	93,5	5,5-	56,1	60,0	50,8	54,8
Betriebe zusammen	320	260	81,3	11,9-	26 146	22 035	84,3	7,6-	21,1	25,4	18,4	22,5
Luftkurorte												
Hotels
Hotels garnis
Gasthöfe
Pensionen	12	7	58,3	46,2-	240	139	57,9	44,4-	3,5	6,2	2,7	5,0
Jugendherbergen und Hütten
Erholungs-,Ferien-,Schul.- heime u. Boardingh. zus.	5	3	60,0	40,0-	264	171	64,8	32,7-	12,0	18,6	7,5	11,2
Ferienzentren,Ferienh.- wohnungen zusammen
Vorsorge- u. Reha-Kliniken
Betriebe zusammen	89	74	83,1	6,3-	4 513	3 715	82,3	0,7	26,3	33,6	23,0	29,9

1) Im Berichtsmonat geöffnete sowie vorübergehend geschlossene Betriebe. -2) Ganz oder teilweise geöffnet. -3) Anteil am Insgesamt.
-4) Maximales Bettenangebot in den zurückliegenden 13 Monaten (einschl. lfd. Monat). -5) Rechnerischer Wert (Übernachtungen/ mögliche Bettentage) x 100. -6) Rechnerischer Wert (Übernachtungen/angebotene Bettentage) x 100.

**Noch: 19. Beherbergungsstätten, Gästebetten und Kapazitätsauslastung
nach Gemeindegruppen und Betriebsarten**

Gemeindegruppe	März 2006										Januar - März 2006		
	Betriebe				Betten / Schlafgelegenheiten				durchschnittliche Auslastung				
	Betriebsart	darunter			insgesamt 4)	darunter			aller 5)	der angebotenen 6)	aller 5)	der angebotenen 6)	
		insgesamt 1)	geöffnete 2) Betriebe			angebotene Betten / Schlafgelegenheiten		Betten / Schlafgelegenheiten					
	zusammen	Anteil 3)	Veränd. gegenüber Vorjahresmonat		zusammen	Anteil 3)	Veränd. gegenüber Vorjahresmonat						
	Anzahl	%		Anzahl		%							
Erholungsorte													
Hotels	41	36	87,8	7,7-	4 170	3 907	93,7	1,2	17,7	19,3	14,6	17,5	
Hotels garnis	26	15	57,7	25,0-	917	496	54,1	31,0-	1,6	3,0	1,5	3,0	
Gasthöfe	31	27	87,1	10,0-	972	809	83,2	10,6-	6,9	8,8	7,3	10,3	
Pensionen	
Jugendherbergen und Hütten	8	6	75,0	0,0	818	621	75,9	1,6	2,8	4,6	2,3	5,6	
Erholungs-, Ferien-, Schulheime u. Boardingh. zus.	
Ferienzentren, Ferienwohnungen zusammen	148	98	66,2	21,0-	10 906	8 088	74,2	9,5-	6,8	9,3	6,2	8,7	
Vorsorge- u. Reha-Kliniken	5	5	100,0	0,0	1 170	1 170	100,0	0,0	69,3	69,3	69,1	71,3	
Betriebe zusammen	290	209	72,1	16,4-	19 786	15 659	79,1	7,1-	12,3	15,9	11,2	15,4	
Sonstige Gemeinden													
Hotels	280	247	88,2	10,5-	21 535	19 547	90,8	4,3-	19,8	22,0	16,6	19,0	
Hotels garnis	101	90	89,1	3,2-	3 812	3 511	92,1	14,9	17,7	19,7	15,7	18,3	
Gasthöfe	124	102	82,3	12,8-	4 223	2 788	66,0	11,2-	10,9	16,6	9,0	13,9	
Pensionen	100	79	79,0	8,1-	2 500	1 922	76,9	7,1-	13,2	17,6	11,6	15,5	
Jugendherbergen und Hütten	55	38	69,1	9,5-	4 357	3 140	72,1	13,2-	7,0	11,9	4,6	9,2	
Erholungs-, Ferien-, Schulheime u. Boardingh. zus.	82	66	80,5	14,3-	4 427	3 142	71,0	16,2-	6,4	9,6	5,8	9,0	
Ferienzentren, Ferienwohnungen zusammen	286	198	69,2	17,5-	14 956	11 460	76,6	10,9-	13,2	17,7	13,1	17,7	
Vorsorge- u. Reha-Kliniken	6	6	100,0	0,0	937	937	100,0	2,2	78,3	78,3	76,2	76,5	
Betriebe zusammen	1 034	826	79,9	11,8-	56 747	46 447	81,8	6,8-	15,9	20,0	14,1	18,3	
Mecklenburg-Vorpommern													
Hotels	536	485	90,5	6,9-	53 778	49 886	92,8	0,3-	23,9	26,2	21,2	24,5	
Hotels garnis	263	201	76,4	14,8-	9 758	7 622	78,1	6,6-	12,6	16,7	10,8	15,1	
Gasthöfe	256	210	82,0	13,2-	8 652	6 175	71,4	14,1-	10,8	15,6	9,1	13,8	
Pensionen	224	168	75,0	14,7-	6 529	4 684	71,7	17,1-	10,0	14,2	8,3	12,3	
Jugendherbergen und Hütten	82	58	70,7	3,3-	7 162	5 380	75,1	3,1-	6,2	9,7	4,8	8,8	
Erholungs-, Ferien-, Schulheime u. Boardingh. zus.	136	105	77,2	18,6-	9 844	6 783	68,9	20,5-	10,2	15,5	7,8	12,5	
Ferienzentren, Ferienwohnungen zusammen	1 068	800	74,9	14,1-	66 024	52 950	80,2	10,0-	8,5	10,6	7,9	10,1	
Vorsorge- u. Reha-Kliniken	53	52	98,1	3,7-	10 786	10 024	92,9	6,1-	60,4	65,4	55,9	61,8	
Betriebe zusammen	2 618	2 079	79,4	12,3-	172 533	143 504	83,2	7,2-	16,9	20,8	15,1	19,4	

1) Im Berichtsmonat geöffnete sowie vorübergehend geschlossene Betriebe. -2) Ganz oder teilweise geöffnet. -3) Anteil am Ingesamt. -4) Maximales Bettenangebot in den zurückliegenden 13 Monaten (einschl. lfd. Monat). -5) Rechnerischer Wert (Übernachtungen/ mögliche Bettentage) x 100. -6) Rechnerischer Wert (Übernachtungen/angebotene Bettentage) x 100.

20. Ankünfte, Übernachtungen und Aufenthaltsdauer der Gäste in Beherbergungsstätten
nach Gemeindegruppen und Betriebsarten

Gemeindegruppe - Betriebsart	März 2006					Januar - März 2006				
	Ankünfte		Übernachtungen			Ankünfte		Übernachtungen		
	insgesamt	Veränderung gegenüber dem Vorjahresmonat	insgesamt	Veränderung gegenüber dem Vorjahresmonat	durchschnittliche Aufenthaltsdauer 1)	insgesamt	Veränderung gegenüber dem Vorjahreszeitraum	insgesamt	Veränderung gegenüber dem Vorjahreszeitraum	durchschnittliche Aufenthaltsdauer 1)
Heilbäder										
Hotels
Hotels garnis
Pensionen
Jugendherbergen und Hütten
Erholungs-, Ferien-, Schulheime u. Boardingh. zus.
Ferienzentren, Ferienwohnungen zusammen
Vorsorge- u. Reha-Kliniken
Betriebe zusammen	1 638	14,6-	13 437	0,1-	8,2	3 711	11,9-	35 940	5,3	9,7
Seebäder										
Hotels	51 331	15,5-	160 292	26,7-	3,1	132 206	3,0-	438 606	10,5-	3,3
Hotels garnis	3 910	22,3-	11 318	31,6-	2,9	9 637	5,0-	28 639	12,8-	3,0
Gasthöfe	3 142	35,7-	9 617	36,6-	3,1	7 552	15,6-	24 149	9,4-	3,2
Pensionen	2 394	46,0-	7 647	39,5-	3,2	5 539	37,3-	17 244	28,2-	3,1
Jugendherbergen und Hütten	858	51,4-	2 290	58,7-	2,7	2 651	22,6-	7 241	24,4-	2,7
Erholungs-, Ferien-, Schulheime u. Boardingh. zus.	4 427	27,0-	15 685	43,3-	3,5	9 072	22,8-	32 559	39,0-	3,6
Ferienzentren, Ferienwohnungen zusammen	13 958	53,8-	63 483	53,7-	4,5	35 100	35,3-	172 775	32,3-	4,9
Vorsorge- u. Reha-Kliniken	3 646	6,5-	58 890	19,5-	16,2	8 451	7,5-	153 233	11,1-	18,1
Betriebe zusammen	83 666	28,5-	329 222	35,0-	3,9	210 208	13,5-	874 446	17,8-	4,2
Seeheilbäder										
Hotels	25 212	6,0-	76 510	10,3-	3,0	63 530	6,0	194 416	4,4	3,1
Hotels garnis	1 447	23,1-	3 904	27,2-	2,7	3 096	16,7-	8 618	17,4-	2,8
Gasthöfe	707	27,3-	2 257	31,1-	3,2	1 554	15,8-	4 847	16,4-	3,1
Pensionen
Jugendherbergen und Hütten
Erholungs-, Ferien-, Schulheime u. Boardingh. zus.	1 205	23,3-	5 336	38,4-	4,4	2 578	9,7-	11 213	22,9-	4,3
Ferienzentren, Ferienwohnungen zusammen	5 378	42,0-	24 096	44,7-	4,5	13 114	22,8-	59 047	29,3-	4,5
Vorsorge- u. Reha-Kliniken	3 246	8,5-	57 132	9,6-	17,6	8 005	1,2-	150 138	3,0-	18,8
Betriebe zusammen	37 889	16,5-	171 263	19,7-	4,5	93 609	2,4-	433 011	6,3-	4,6
Luftkurorte										
Hotels
Hotels garnis
Gasthöfe
Pensionen	128	45,5-	262	59,4-	2,0	296	33,8-	589	43,0-	2,0
Jugendherbergen und Hütten
Erholungs-, Ferien-, Schulheime u. Boardingh. zus.	461	30,6	984	22,1	2,1	828	1,3	1 750	5,5-	2,1
Ferienzentren, Ferienwohnungen zusammen
Vorsorge- u. Reha-Kliniken
Betriebe zusammen	6 989	10,3	36 818	1,2	5,3	16 088	14,1	92 604	6,4	5,8

1) Rechnerischer Wert Übernachtungen/Ankünfte.

**Noch: 20. Ankünfte, Übernachtungen und Aufenthaltsdauer der Gäste in Beherbergungsstätten
nach Gemeindegruppen und Betriebsarten**

Gemeindegruppe - Betriebsart	März 2006					Januar - März 2006				
	Ankünfte		Übernachtungen			Ankünfte		Übernachtungen		
	insgesamt	Veränderung gegenüber dem Vor- jahres- monat	insgesamt	Veränderung gegenüber dem Vor- jahres- monat	durchschnittliche Aufent- halts- dauer 1)	insgesamt	Veränderung gegenüber dem Vor- jahres- zeitraum	insgesamt	Veränderung gegenüber dem Vor- jahres- zeitraum	durchschnittliche Aufent- halts- dauer 1)
		Anzahl		%	Anzahl		%		Tage	Anzahl
Erholungsorte										
Hotels	9 887	17,2-	22 936	29,3-	2,3	22 408	8,4-	54 469	16,0-	2,4
Hotels garnis	200	60,5-	465	74,5-	2,3	433	42,1-	1 265	55,2-	2,9
Gasthöfe	961	40,8-	2 068	53,5-	2,2	2 507	6,6-	6 407	10,9-	2,6
Pensionen
Jugendherbergen und Hütten	264	68,2-	722	70,8-	2,7	746	38,0-	1 681	51,0-	2,3
Erholungs-,Ferien-,Schul.- heime u. Boardingh. zus.
Ferienzentren,Ferienh.- wohnungen zusammen	6 122	44,6-	23 113	52,1-	3,8	14 987	24,5-	60 735	27,5-	4,1
Vorsorge- u. Reha-Kliniken	1 054	20,3-	25 128	3,2-	23,8	3 218	12,3-	72 785	7,8	22,6
Betriebe zusammen	18 724	32,8-	75 213	35,9-	4,0	44 778	16,5-	198 847	14,7-	4,4
Sonstige Gemeinden										
Hotels	68 957	2,4-	132 061	10,0-	1,9	169 621	1,0	322 452	3,3-	1,9
Hotels garnis	8 323	6,3-	20 965	16,4	2,5	21 165	0,5-	51 472	22,3	2,4
Gasthöfe	8 158	7,1	14 289	4,7	1,8	18 772	2,1	34 187	7,3	1,8
Pensionen	3 606	16,7-	10 193	16,4-	2,8	9 278	6,5-	26 024	10,1-	2,8
Jugendherbergen und Hütten	3 802	9,3-	9 522	18,3-	2,5	7 170	15,3-	18 153	14,4-	2,5
Erholungs-,Ferien-,Schul.- heime u. Boardingh. zus.	4 154	33,4-	8 814	39,6-	2,1	10 128	24,1-	23 202	27,4-	2,3
Ferienzentren,Ferienh.- wohnungen zusammen	17 231	14,3-	61 240	26,0-	3,6	46 380	7,5-	175 990	14,7-	3,8
Vorsorge- u. Reha-Kliniken	1 086	1,4	22 734	7,2	20,9	2 819	0,1-	64 290	9,6	22,8
Betriebe zusammen	115 317	6,3-	279 818	12,8-	2,4	285 333	2,4-	715 770	5,1-	2,5
Mecklenburg-Vorpommern										
Hotels	159 557	8,1-	398 516	18,6-	2,5	396 866	0,2	1 024 361	5,8-	2,6
Hotels garnis	14 443	14,1-	38 020	11,4-	2,6	35 372	3,8-	92 699	2,6	2,6
Gasthöfe	13 373	14,2-	29 093	22,8-	2,2	31 135	4,9-	71 088	3,1-	2,3
Pensionen	6 805	32,4-	20 239	30,0-	3,0	16 703	21,3-	48 892	18,3-	2,9
Jugendherbergen und Hütten	5 368	28,9-	13 722	36,9-	2,6	12 390	16,0-	30 843	19,7-	2,5
Erholungs-,Ferien-,Schul.- heime u. Boardingh. zus.	10 377	29,1-	31 022	41,1-	3,0	22 837	22,3-	69 371	33,0-	3,0
Ferienzentren,Ferienh.- wohnungen zusammen	43 087	39,7-	173 126	45,0-	4,0	110 496	22,5-	471 117	25,7-	4,3
Vorsorge- u. Reha-Kliniken	11 213	6,2-	202 033	7,9-	18,0	27 928	4,9-	542 247	1,1-	19,4
Betriebe zusammen	264 223	17,8-	905 771	25,0-	3,4	653 727	7,0-	2 350 618	10,8-	3,6

1) Rechnerischer Wert Übernachtungen/Ankünfte.

21. Beherbergungsstätten, Gästebetten und Kapazitätsauslastung
nach Gemeindegruppen und ausgewählten Gemeinden

Gemeindegruppe - Gemeinde	März 2006										Januar - März 2006	
	Betriebe				Betten / Schlafgelegenheiten				durchschnittliche Auslastung			
	insge- samt 1)	darunter			insge- samt 4)	darunter			aller 5)	der ange- bote- nen 3)	aller 5)	der ange- bote- nen 3)
		geöffnete 2) Betriebe				angebotene Betten / Schlafgelegenheiten						
		zusammen	Anteil gegen- über Vor- jahres monat 3)	Ver- änd. gegen- über Vor- jahres monat		zusammen	An- teil 3)	Ver- änd. gegen- über Vor- jahres monat				
Anzahl		%		Anzahl		%						
Seebäder												
Warnemünde	61	57	93,4	1,7-	5 889	4 371	74,2	10,0-	19,2	26,1	17,0	24,9
Kühlungsborn, Stadt	81	76	93,8	6,2-	7 712	7 376	95,6	2,0-	25,6	27,3	21,4	24,1
Nienhagen	11	7	63,6	12,5-	775	682	88,0	3,3-	9,0	10,3	6,9	8,3
Rerik, Stadt	33	31	93,9	3,3	1 711	1 623	94,9	5,2	14,3	15,1	12,4	13,3
Ahrenshoop	33	30	90,9	3,2-	1 351	1 081	80,0	16,7-	18,6	23,2	16,6	21,0
Dierhagen	21	18	85,7	10,0-	1 316	1 245	94,6	9,3-	18,7	20,5	16,3	18,1
Prerow	62	54	87,1	12,9-	2 748	2 362	86,0	11,0-	15,4	18,1	13,4	17,7
Wustrow	15	15	100,0	0,0	2 351	2 299	97,8	3,9	21,2	21,7	17,7	18,6
Insel Poel	25	17	68,0	19,0-	1 239	909	73,4	19,8-	23,6	32,2	17,2	23,3
Karlshagen	25	16	64,0	27,3-	1 580	1 209	76,5	14,7-	4,9	6,4	3,9	5,1
Koserow	25	16	64,0	20,0-	1 849	1 416	76,6	18,9-	15,9	20,8	14,4	19,2
Loddin	20	14	70,0	26,3-	1 357	973	71,7	21,4-	31,4	45,0	30,6	43,7
Lubmin	10	7	70,0	22,2-	340	239	70,3	26,9-	5,9	8,4	5,6	8,5
Trassenheide	25	15	60,0	31,8-	2 217	1 355	61,1	32,5-	4,3	7,6	11,2	19,0
Ückeritz	17	10	58,8	9,1-	847	426	50,3	17,1-	24,8	50,0	24,3	53,5
Zempin	14	10	71,4	16,7-	694	583	84,0	6,3-	7,0	8,4	6,6	7,9
Zinnowitz	49	37	75,5	17,8-	4 103	3 527	86,0	4,3-	20,0	23,5	16,1	20,2
Baabe	39	25	64,1	10,7-	1 829	1 347	73,6	7,7-	13,8	18,9	10,0	15,3
Binz	113	97	85,8	8,5-	12 316	11 286	91,6	7,1-	17,0	18,5	16,9	18,8
Breege	23	17	73,9	26,1-	1 871	1 606	85,8	5,7-	13,4	16,7	13,3	17,2
Göhren	40	28	70,0	17,6-	3 400	3 108	91,4	2,1	11,7	13,4	11,6	15,4
Insel Hiddensee	49	38	77,6	15,6-	1 454	1 224	84,2	9,7-	6,7	8,1	6,0	7,8
Sellin	69	54	78,3	12,9-	5 011	4 306	85,9	6,7-	7,8	9,4	8,3	11,1
Thiessow	13	11	84,6	8,3-	539	383	71,1	19,4-	2,8	4,0	2,3	3,3
Heilbäder												
Bad Doberan	10	8	80,0	27,3-	593	463	78,1	5,5-	46,2	59,1	42,8	59,0
Bad Sülze, Stadt
Seeheilbäder												
Heiligendamm	6	5	83,3	0,0	869	734	84,5	0,0	37,6	44,6	33,6	39,8
Graal-Müritz	36	26	72,2	21,2-	2 655	2 081	78,4	16,3-	28,2	36,3	23,2	31,0
Zingst	55	49	89,1	5,8-	3 921	3 654	93,2	1,3-	15,6	16,8	13,7	14,8
Boltenhagen	46	39	84,8	4,9-	4 914	4 497	91,5	3,4-	17,1	18,9	15,0	16,5
Heringsdorf	177	141	79,7	14,0-	13 787	11 069	80,3	9,9-	21,7	27,6	19,1	25,0
Luftkurorte												
Krakow am See, Stadt	10	7	70,0	22,2-	355	209	58,9	22,6-	6,7	11,5	4,4	7,3
Malchow, Stadt	14	12	85,7	14,3-	650	622	95,7	4,3-	37,0	38,7	29,6	31,8
Waren (Müritz), Stadt	42	37	88,1	2,8	1 815	1 529	84,2	3,3	15,7	19,3	13,6	17,6
Plau am See, Stadt	23	18	78,3	10,0-	1 693	1 355	80,0	5,0	37,7	52,2	34,1	46,6

1) Im Berichtsmonat geöffnete sowie vorübergehend geschlossene Betriebe. -2) Ganz oder teilweise geöffnet. -3) Anteil am Insgesamt.
-4) Maximales Bettenangebot in den zurückliegenden 13 Monaten (einschl. lfd. Monat). -5) Rechnerischer Wert (Übernachtungen/ mögliche Bettentage) x 100. -6) Rechnerischer Wert (Übernachtungen/angebotene Bettentage) x 100.

**Noch: 21. Beherbergungsstätten, Gästebetten und Kapazitätsauslastung
nach Gemeindegruppen und ausgewählten Gemeinden**

Gemeindegruppe Gemeinde	März 2006							Januar - März 2006				
	Betriebe				Betten / Schlafgelegenheiten			durchschnittliche Auslastung				
	insgesamt 1)	darunter			insgesamt 4)	darunter			aller 5)	der angebotenen 6)	aller 5)	der angebotenen 6)
		geöffnete 2) Betriebe				angebotene Betten / Schlafgelegenheiten						
zusammen		Anteil 3)	Veränd. gegenüber Vorjahresmonat	zusammen		Anteil 3)	Veränd. gegenüber Vorjahresmonat					
Anzahl		%		Anzahl		%						

Erholungsorte

Mirow, Stadt	14	7	50,0	22,2-	1 821	1 560	85,7	0,3-	4,3	5,3	5,0	6,3
Wesenberg, Stadt	7	3	42,9	25,0-	531	338	63,7	2,9-	5,4	8,5	3,6	5,7
Feldberg, Stadt	15	15	100,0	7,1	825	770	93,3	2,7-	39,1	46,0	37,3	49,9
Göhren-Lebbin	5	5	100,0	0,0	1 708	1 702	99,6	0,1-	35,2	35,3	28,3	31,7
Klink	7	7	100,0	0,0	1 507	1 507	100,0	3,9	24,5	24,5	19,7	23,1
Röbel/Müritz, Stadt	10	6	60,0	33,3-	532	281	52,8	29,4-	2,4	7,0	1,5	5,9
Born a. Darß	11	8	72,7	20,0-	714	600	84,0	4,0-	5,2	6,1	4,7	5,7
Wieck a. Darß	10	9	90,0	18,2-	369	340	92,1	8,4-	14,7	16,0	14,2	15,7
Sternberg, Stadt	8	5	62,5	37,5-	282	154	54,6	45,4-	5,3	9,8	5,3	10,1
Dranske	20	8	40,0	20,0-	2 936	1 571	53,5	8,9-	2,1	4,2	2,1	4,2
Gager	16	13	81,3	13,3-	482	388	80,5	13,8-	2,9	3,7	2,7	3,2
Glowe	23	16	69,6	30,4-	1 017	723	71,1	28,9-	19,5	28,0	18,9	30,2
Lancken-Granitz
Middelhagen	39	23	59,0	25,8-	1 545	969	62,7	20,0-	4,0	6,4	4,8	8,1
Putbus, Stadt	24	17	70,8	19,0-	1 063	847	79,7	6,6-	8,0	10,0	7,0	9,3
Putgarten	6	5	83,3	16,7-	310	280	90,3	9,7-	2,7	3,3	4,3	5,2
Sassnitz, Stadt	38	35	92,1	2,9	1 676	1 510	90,1	0,2-	10,9	12,1	9,8	11,0
Wiek	13	10	76,9	23,1-	643	560	87,1	12,5-	37,1	42,6	36,5	41,4
Mönkebude
Ueckermünde, Stadt	13	10	76,9	16,7-	1 539	1 348	87,6	1,7	3,5	4,1	4,1	5,1

Weitere ausgewählte Gemeinden

Demmin, Hansestadt	6	6	100,0	0,0	201	201	100,0	0,0	15,8	15,8	13,1	13,1
Stavenhagen, Reuterstadt	6	6	100,0	0,0	567	389	68,6	0,5	7,7	11,2	5,8	8,5
Güstrow, Stadt	17	14	82,4	6,7-	1 007	868	86,2	17,1-	27,9	32,3	23,4	27,7
Teterow, Stadt	7	7	100,0	12,5-	555	553	99,6	3,6	22,7	22,8	21,3	21,4
Ludwigslust, Stadt	8	8	100,0	0,0	348	342	98,3	0,3-	12,7	12,9	13,1	13,5
Neustadt-Glewe, Stadt	5	4	80,0	20,0-	229	156	68,1	25,0-	10,0	14,6	9,0	13,2
Neustrelitz, Stadt	10	10	100,0	0,0	442	439	99,3	0,5	13,2	13,3	11,6	11,7
Wesenberg
Feldberger Seenlandschaft	10	6	60,0	14,3-	314	207	65,9	6,3-	5,0	7,6	2,1	3,4
Rechlin	9	5	55,6	44,4-	1 261	966	76,6	14,4-	2,5	4,1	2,4	4,1
Barth, Stadt	6	4	66,7	20,0-	453	330	72,8	19,1-	8,5	11,7	7,1	9,7
Ribnitz-Damgarten, Stadt	14	12	85,7	7,7-	419	338	80,7	6,9-	4,8	6,3	6,1	7,7
Grevesmühlen, Stadt	5	5	100,0	0,0	142	136	95,8	1,4-	17,5	18,3	19,6	19,9
Klützb., Stadt	7	5	71,4	16,7-	455	404	88,8	2,7-	6,9	7,8	6,2	7,0
Anklam, Stadt	7	7	100,0	0,0	231	231	100,0	3,6	20,4	20,4	16,8	16,8
Usedom, Stadt	6	5	83,3	28,6-	123	106	86,2	11,7-	2,0	2,8	2,8	3,2
Wolgast, Stadt	7	7	100,0	16,7	186	186	100,0	8,1	30,9	30,9	29,4	29,4
Parchim, Stadt	9	7	77,8	12,5-	313	259	82,7	3,4-	17,1	20,7	24,6	29,7
Bergen auf Rügen, Stadt	6	6	100,0	0,0	545	545	100,0	0,0	15,2	15,2	12,8	13,7
Lohme	12	4	33,3	55,6-	424	177	41,7	36,1-	4,5	10,7	3,8	9,3
Ralswiek	5	3	60,0	40,0-	276	217	78,6	21,4-	6,2	7,9	6,8	10,3
Sagard	5	5	100,0	0,0	1 213	1 213	100,0	0,0	30,0	30,2	28,5	29,2
Ummanz
Pasewalk, Stadt	3	3	100,0	0,0	210	180	85,7	14,3-	13,9	16,3	13,3	15,4
Torgelow, Stadt	4	4	100,0	0,0	106	102	96,2	1,9-	14,4	15,0	12,9	13,4

- 1) Im Berichtsmonat geöffnete sowie vorübergehend geschlossene Betriebe. -2) Ganz oder teilweise geöffnet. -3) Anteil am Insgesamt. -4) Maximales Bettenangebot in den zurückliegenden 13 Monaten (einschl. lfd. Monat). -5) Rechnerischer Wert (Übernachtungen/ mögliche Bettentage) x 100. -6) Rechnerischer Wert (Übernachtungen/angebotene Bettentage) x 100.

22. Ankünfte, Übernachtungen und Aufenthaltsdauer der Gäste in Beherbergungsstätten
nach Gemeindegruppen und ausgewählten Gemeinden

Gemeindegruppe - Gemeinde	März 2006					Januar - März 2006				
	Ankünfte		Übernachtungen			Ankünfte		Übernachtungen		
	insgesamt	Veränderung gegen- über dem Vor- jahres- monat	insgesamt	Veränderung gegen- über dem Vor- jahres- monat	durch- schnitt- liche Aufent- halts- dauer 1)	insgesamt	Veränderung gegen- über dem Vor- jahres- zeitraum	insgesamt	Veränderung gegen- über dem Vor- jahres- zeitraum	durch- schnitt- liche Aufent- halts- dauer 1)
		Anzahl		%			Anzahl		%	
Seebäder										
Warnemünde	14 872	6,7	35 052	4,7-	2,4	36 731	14,6	90 341	6,1	2,5
Kühlungsborn, Stadt	15 036	22,0-	61 248	30,8-	4,1	38 071	7,2-	148 263	19,9-	3,9
Nienhagen	481	56,2-	2 168	60,2-	4,5	922	56,8-	4 807	61,4-	5,2
Rerik, Stadt	1 840	56,3-	7 595	41,6-	4,1	4 522	48,6-	19 081	27,9-	4,2
Ahrenshoop	2 259	34,8-	7 775	57,0-	3,4	5 994	24,0-	20 209	52,1-	3,4
Dierhagen	2 821	10,3	7 631	11,2-	2,7	6 534	27,0	19 345	13,4	3,0
Prerow	2 183	42,5-	13 131	32,9-	6,0	4 777	26,1-	33 159	11,8-	6,9
Wustrow	3 509	20,6-	15 433	20,8-	4,4	8 410	8,9-	37 360	1,9-	4,4
Insel Poel	963	10,0-	9 081	4,9-	9,4	1 989	13,2-	19 625	5,4-	9,9
Karlshagen	630	55,5-	2 394	51,6-	3,8	1 371	38,2-	5 534	33,2-	4,0
Koserow	2 333	14,6-	9 120	26,0-	3,9	5 717	0,4	23 989	8,3-	4,2
Loddin	1 267	19,0-	13 224	12,3-	10,4	3 515	2,8	37 369	17,7	10,6
Lubmin	266	50,0-	620	61,9-	2,3	714	31,7-	1 727	42,0-	2,4
Trassenheide	1 213	38,5-	2 939	72,8-	2,4	2 945	24,5-	22 423	6,7-	7,6
Ückeritz	423	45,8-	6 499	16,8-	15,4	1 181	21,6-	18 520	4,2-	15,7
Zempin	324	70,4-	1 510	68,9-	4,7	808	58,0-	4 131	51,6-	5,1
Zinnowitz	8 263	11,3-	25 444	29,1-	3,1	18 603	5,8-	59 691	17,9-	3,2
Baabe	1 351	40,5-	7 812	38,0-	5,8	2 831	28,5-	16 497	27,7-	5,8
Binz	15 313	38,9-	64 860	40,7-	4,2	42 298	19,2-	187 890	19,6-	4,4
Breege	2 130	36,4-	7 768	42,0-	3,6	5 660	12,8-	22 403	17,1-	4,0
Göhren	2 011	48,7-	12 346	41,7-	6,1	5 307	32,6-	35 660	27,9-	6,7
Insel Hiddensee	849	41,7-	3 020	44,5-	3,6	2 081	19,6-	7 835	19,7-	3,8
Sellin	3 188	57,5-	12 076	61,3-	3,8	8 940	39,6-	37 485	38,7-	4,2
Thiessow	141	48,0-	476	57,5-	3,4	287	22,6-	1 102	34,8-	3,8
Heilbäder										
Bad Doberan	1 378	17,7-	8 486	7,2-	6,2	3 021	13,7-	23 132	6,1	7,7
Bad Sülze, Stadt
Seeheilbäder										
Heiligendamm	2 248	3,2	10 139	7,1-	4,5	6 064	14,5	26 316	8,2-	4,3
Graal-Müritz	3 651	18,5-	23 229	18,6-	6,4	8 346	9,7-	55 394	10,2-	6,6
Zingst	4 945	13,7-	19 003	31,4-	3,8	12 147	6,1	48 429	14,2-	4,0
Boltenhagen	4 686	27,6-	26 091	29,9-	5,6	11 373	12,7-	66 007	14,8-	5,8
Heringsdorf	22 359	15,6-	92 801	14,8-	4,2	55 679	2,2-	236 865	0,4-	4,3
Luftkurorte										
Krakow am See, Stadt	309	20,2-	742	24,3-	2,4	577	27,8-	1 392	31,3-	2,4
Malchow, Stadt	1 116	26,8	7 464	13,0	6,7	2 427	26,1	17 332	8,8	7,1
Waren (Müritz), Stadt	2 290	3,3	8 815	9,2-	3,8	5 216	11,7	21 853	1,6	4,2
Plau am See, Stadt	3 274	14,7	19 797	3,7	6,0	7 868	17,3	52 027	9,3	6,6

1) Rechnerischer Wert Übernachtungen/Ankünfte.

Noch: 22. Ankünfte, Übernachtungen und Aufenthaltsdauer der Gäste in Beherbergungsstätten nach Gemeindegruppen und ausgewählten Gemeinden

Gemeindegruppe - Gemeinde	März 2006					Januar - März 2006				
	Ankünfte		Übernachtungen			Ankünfte		Übernachtungen		
	insgesamt	Veränderung gegenüber dem Vorjahresmonat	insgesamt	Veränderung gegenüber dem Vorjahresmonat	durchschnittliche Aufenthaltsdauer 1)	insgesamt	Veränderung gegenüber dem Vorjahreszeitraum	insgesamt	Veränderung gegenüber dem Vorjahreszeitraum	durchschnittliche Aufenthaltsdauer 1)
		Anzahl		%	Anzahl		%		Tage	Anzahl

Erholungsorte

Mirow, Stadt	637	67,1-	2 451	67,5-	3,8	2 124	35,3-	8 139	42,3-	3,8
Wesenberg, Stadt	419	4,2	895	14,3-	2,1	911	5,7	1 737	8,0-	1,9
Feldberg, Stadt	977	3,3-	9 994	5,7	10,2	2 240	5,7	28 494	17,4	12,7
Göhren-Lebbin	6 393	12,0-	18 620	31,2-	2,9	14 697	4,4-	43 496	15,1-	3,0
Klink	3 245	19,2-	11 449	9,8-	3,5	6 152	16,9-	26 691	3,7-	4,3
Röbel/Müritz, Stadt	263	45,8-	388	69,5-	1,5	445	27,3-	710	51,6-	1,6
Born a. Darß	271	58,4-	1 140	53,5-	4,2	883	22,1-	3 024	23,0-	3,4
Wieck a. Darß	443	32,0-	1 687	33,3-	3,8	1 115	22,1-	4 823	7,9-	4,3
Sternberg, Stadt	303	15,1-	467	35,4-	1,5	811	1,4	1 335	8,7-	1,6
Dranske	348	60,7-	1 924	56,2-	5,5	771	22,5-	5 519	10,6	7,2
Gager	77	84,2-	440	79,8-	5,7	262	60,4-	1 147	65,2-	4,4
Glowe	625	62,0-	6 162	48,7-	9,9	2 047	36,8-	17 379	26,7-	8,5
Lancken-Granitz
Middelhagen	516	66,7-	1 899	71,8-	3,7	1 566	41,9-	6 620	42,8-	4,2
Putbus, Stadt	1 061	24,3-	2 632	48,4-	2,5	2 266	21,5-	6 699	33,4-	3,0
Putgarten	69	75,3-	256	79,5-	3,7	266	44,2-	1 207	49,1-	4,5
Sassnitz, Stadt	1 613	40,7-	5 647	40,0-	3,5	4 034	29,5-	14 771	25,1-	3,7
Wiek	606	19,5-	7 398	1,3-	12,2	1 680	27,1	21 129	14,0	12,6
Mönkebude
Ueckermünde, Stadt	841	32,2-	1 690	49,1-	2,0	2 465	2,6	5 659	12,2-	2,3

Weitere ausgewählte Gemeinden

Demmin, Hansestadt	667	10,7-	982	15,9-	1,5	1 616	12,5-	2 363	21,0-	1,5
Stavenhagen, Reuterstadt	688	6,8-	1 349	30,7-	2,0	1 474	5,3-	2 981	16,6-	2,0
Güstrow, Stadt	3 694	2,9	8 699	5,0-	2,4	8 692	3,2-	21 178	6,3-	2,4
Teterow, Stadt	1 887	0,7-	3 903	14,1-	2,1	4 571	0,6-	10 588	8,0-	2,3
Ludwigslust, Stadt	968	13,5	1 370	0,1	1,4	2 629	4,6	4 134	2,1-	1,6
Neustadt-Glewe, Stadt	419	5,3	707	38,6-	1,7	1 051	4,5-	1 859	49,4-	1,8
Neustrelitz, Stadt	973	33,7-	1 813	6,4-	1,9	2 472	14,8-	4 627	14,2	1,9
Wesenberg
Feldberger Seenlandschaft	285	108,0	487	5,9	1,7	325	65,0	606	14,5-	1,9
Rechlin	248	79,1-	958	80,3-	3,9	653	60,2-	2 720	61,5-	4,2
Barth, Stadt	590	19,1-	1 199	29,3-	2,0	1 445	16,7-	2 893	20,8-	2,0
Ribnitz-Damgarten, Stadt	298	34,9-	624	61,8-	2,1	942	6,8	2 307	20,2-	2,4
Grevesmühlen, Stadt	358	18,6-	772	5,3-	2,2	1 156	2,2-	2 476	16,0	2,1
Klütznitz, Stadt	329	52,9-	980	62,9-	3,0	868	21,4-	2 531	37,2-	2,9
Anklam, Stadt	990	0,2	1 460	40,7-	1,5	2 305	9,2-	3 486	44,0-	1,5
Usedom, Stadt	25	80,2-	75	68,5-	3,0	190	29,6-	306	41,7-	1,6
Wolgast, Stadt	341	5,9	1 781	22,7	5,2	1 010	15,6	4 917	9,3	4,9
Parchim, Stadt	705	4,5-	1 660	19,4-	2,4	1 812	2,4-	6 930	25,9	3,8
Bergen auf Rügen, Stadt	1 303	14,4-	2 563	19,5-	2,0	2 932	10,7-	6 284	4,5-	2,1
Lohme	190	54,1-	588	56,7-	3,1	379	53,4-	1 463	47,2-	3,9
Ralswiek	203	39,2-	529	43,6-	2,6	604	21,0	1 691	3,5	2,8
Sagard	2 135	38,0-	11 275	35,3-	5,3	6 288	22,0-	31 161	20,5-	5,0
Umanz
Pasewalk, Stadt	622	16,8-	908	19,4-	1,5	1 694	11,3-	2 510	11,0-	1,5
Torgelow, Stadt	229	10,5-	474	1,7-	2,1	604	1,3	1 231	28,8	2,0

1) Rechnerischer Wert Übernachtungen/Ankünfte.

23. Campingplätze und Stellplatzkapazität
nach Regionalgliederung

Kreis - Land	März 2006						
	Campingplätze			Stellplätze für Urlaubscamping			
	insgesamt 1)	darunter		insgesamt 2)	darunter		
		mit Urlaubscamping			angebotene Stellplätze		
		zusammen	darunter		zusammen	Ver- änderung gegenüber dem Vor- jahresmonat	Anteil 4)
geöffnet 3)	Anzahl		%				
Neubrandenburg, Stadt
Rostock, Hansestadt
Bad Doberan
Demmin
Güstrow
Ludwigslust
Mecklenburg-Strelitz	30	30	5	2 573	791	54,8-	30,7
Müritz	26	26	11	2 511	1 270	46,1-	50,6
Nordvorpommern	16	16	8	3 647	2 307	31,9-	63,3
Nordwestmecklenburg	12	12	4	1 776	735	55,3-	41,4
Ostvorpommern	20	20	4	3 903	1 515	52,8-	38,8
Parchim
Rügen	23	23	6	3 937	1 113	67,1-	28,3
Uecker-Randow
Mecklenburg- Vorpommern insgesamt	174	174	49	23 834	10 326	48,7-	43,3

1) Im Berichtsmonat geöffnete sowie vorübergehend geschlossene Betriebe. -2) Maximales Stellplatzangebot in den zurückliegenden 13 Monaten (einschl. lfd. Monat). -3) Ganz oder teilweise geöffnete Plätze. -4) Anteil am Insgesamt.

24. Ankünfte, Übernachtungen und Aufenthaltsdauer der Gäste auf Campingplätzen nach Herkunftsländern

Herkunftsland (ständiger Wohnsitz)	März 2006						Januar - März 2006					
	Ankünfte		Übernachtungen			durchschn. Aufenthaltsdauer 2)	Ankünfte		Übernachtungen			durchschn. Aufenthaltsdauer 2)
	insgesamt	Veränderung gegenüber Vorj.-monat	insgesamt	Veränderung gegenüber Vorj.-monat	Anteil 1)		insgesamt	Veränderung gegenüber Vorj.-zeitraum	insgesamt	Veränderung gegenüber Vorj.-zeitraum	Anteil 1)	
						Anzahl						%
Bundesrepublik Deutschland	1 531	81,0-	6 432	75,9-	99,4	4,2	3 363	66,7-	13 972	60,2-	97,7	4,2
Ausland												
Europa												
Belgien	2	50,0-	2	50,0-	4,8	1,0	2	50,0-	2	50,0-	0,6	1,0
Dänemark	-	-	-	-	-	-	-	-	-	-	-	-
Finnland	1	75,0-	1	75,0-	2,4	1,0	1	75,0-	1	75,0-	0,3	1,0
Frankreich	-	-	-	-	-	-	-	-	-	-	-	-
Italien	-	-	-	-	-	-	-	-	-	-	-	-
Niederlande	12	33,3-	39	27,8-	92,9	3,3	14	62,2-	321	282,1	98,5	22,9
Norwegen	-	-	-	-	-	-	-	-	-	-	-	-
Österreich	-	-	-	-	-	-	-	-	-	-	-	-
Schweden	-	-	-	-	-	-	2	85,7-	2	87,5-	0,6	1,0
Schweiz	-	-	-	-	-	-	-	-	-	-	-	-
Zusammen	15	90,4-	42	94,0-	100,0	2,8	19	90,1-	326	65,3-	100,0	17,2
Ausland zusammen	15	90,4-	42	94,0-	0,6	2,8	19	90,1-	326	65,3-	2,3	17,2
Ankünfte/Übernachtungen insgesamt	1 546	81,2-	6 474	76,4-	100,0	4,2	3 382	67,2-	14 298	60,4-	100,0	4,2

1) Bei Übernachtungen von Gästen aus der Bundesrepublik Deutschland und dem Ausland zusammen: Anteil an allen Übernachtungen insgesamt; sonst: Anteil an allen Übernachtungen von Gästen aus dem Ausland zusammen. - 2) Rechnerischer Wert Übernachtungen/Ankünfte.

25. Ankünfte, Übernachtungen und Aufenthaltsdauer der Gäste auf Campingplätzen nach Regionalgliederung

Kreis - Land	März 2006					Januar - März 2006					
	Ankünfte		Übernachtungen		durchschnittliche Aufenthaltsdauer 1)	Ankünfte		Übernachtungen		durchschnittliche Aufenthaltsdauer 1)	
	insgesamt	Veränderung gegenüber dem Vorjahresmonat	insgesamt	Veränderung gegenüber dem Vorjahresmonat		insgesamt	Veränderung gegenüber dem Vorjahreszeitraum	insgesamt	Veränderung gegenüber dem Vorjahreszeitraum		
					Anzahl					%	Anzahl
Neubrandenburg, Stadt
Rostock, Hansestadt
Bad Doberan
Demmin
Güstrow
Ludwigslust
Mecklenburg-Strelitz	76	84,9-	196	86,7-	2,6	150	73,4-	326	80,3-	2,2	
Müritz	21	97,0-	49	97,3-	2,3	38	94,6-	301	84,8-	7,9	
Nordvorpommern	571	80,4-	1 973	76,9-	3,5	1 153	71,3-	5 252	57,5-	4,6	
Nordwestmecklenburg	188	74,7-	1 793	51,4-	9,5	535	55,9-	3 413	47,0-	6,4	
Ostvorpommern	167	80,7-	517	84,3-	3,1	420	60,6-	1 471	65,8-	3,5	
Parchim
Rügen	46	94,1-	288	86,5-	6,3	139	83,8-	944	62,8-	6,8	
Uecker-Randow
Mecklenburg-Vorpommern insgesamt	1 546	81,2-	6 474	76,4-	4,2	3 382	67,2-	14 298	60,4-	4,2	

1) Rechnerischer Wert Übernachtungen/Ankünfte.