



Tourismus in Mecklenburg-Vorpommern

März 2005

Bestell-Nr.: G413 2005 03

Herausgabe: 7. Juni 2005
Printausgabe: EUR 4,00

Herausgeber: Statistisches Landesamt Mecklenburg-Vorpommern, Lübecker Straße 287, 19059 Schwerin,
Telefon: 0385 4801-0, Telefax: 0385 4801-123, Internet: <http://www.statistik-mv.de>, E-Mail: poststelle@statistik-mv.de

Zuständiger Dezernent: Dr. Detlef Thofern, Telefon: 0385 4801-776

© Statistisches Landesamt Mecklenburg-Vorpommern, Schwerin, 2005

Für nicht gewerbliche Zwecke sind Vervielfältigung und unentgeltliche Verbreitung, auch auszugsweise, mit Quellenangabe gestattet. Die Verbreitung, auch auszugsweise, über elektronische Systeme/Datenträger bedarf der vorherigen Zustimmung. Alle übrigen Rechte bleiben vorbehalten.

Zeichenerklärungen und Abkürzungen

-	nichts vorhanden
0	weniger als die Hälfte von 1 in der letzten besetzten Stelle, jedoch mehr als nichts
.	Zahlenwert unbekannt oder geheim zu halten
...	Zahl lag bei Redaktionsschluss noch nicht vor
x	Aussage nicht sinnvoll oder Fragestellung nicht zutreffend
/	keine Angabe, da Zahlenwert nicht ausreichend genau oder nicht repräsentativ
()	Zahl hat eingeschränkte Aussagefähigkeit
p	vorläufige Zahl
s	geschätzte Zahl
r	berichtigte Zahl

Inhaltsverzeichnis

	Seite
I. Vorbemerkungen	3 - 4
II. Tabellen und Grafiken	
1. Beherbergungsstätten, Gästebetten und Kapazitätsauslastung	5
2. Ankünfte und Übernachtungen der Gäste in Beherbergungsstätten nach Betriebsarten	6 - 7
3. Beherbergungsstätten, Gästebetten und Kapazitätsauslastung nach Betriebsarten	8
4. Kapazitätsauslastung in Beherbergungsstätten	8
5. Beherbergungsstätten und Gästebetten im März 2005 nach Betriebsarten und Betriebsgrößenklassen	9
6. Beherbergungsstätten und Gästebetten im Jahr 2005 nach Betriebsarten und Monaten	10
7. Betriebe der Hotellerie, Gästezimmer und Kapazitätsauslastung nach Betriebsarten und Betriebsgrößenklassen	11
8. Auslastung der Gästezimmer in Betrieben der Hotellerie nach Monaten	11
9. Betriebe der Hotellerie, Gästezimmer und Kapazitätsauslastung nach Regionalgliederung	12
10. Ankünfte, Übernachtungen und Aufenthaltsdauer der Gäste in Beherbergungsstätten (einschließlich Camping) nach Betriebsarten	13
11. Ankünfte der Gäste in Beherbergungsstätten (einschließlich Camping)	13
12. Ankünfte, Übernachtungen und Aufenthaltsdauer der Gäste in Beherbergungsstätten nach Herkunftsländern	14
13. Ankünfte und Übernachtungen der Gäste in Beherbergungsstätten im Jahr 2005 nach Betriebsarten und Monaten	15
14. Beherbergungsstätten, Gästebetten und Kapazitätsauslastung nach Regionalgliederung	16
15. Beherbergungsstätten, Gästebetten und Kapazitätsauslastung nach Regionalgliederung und Betriebsarten	17 - 21
16. Ankünfte, Übernachtungen und Aufenthaltsdauer der Gäste in Beherbergungsstätten nach Regionalgliederung	22
17. Ankünfte, Übernachtungen und Aufenthaltsdauer der Gäste in Beherbergungsstätten nach Regionalgliederung und Betriebsarten	23 - 27
18. Beherbergungsstätten, Gästebetten und Kapazitätsauslastung nach Reisegebieten und Betriebsarten	28 - 29
19. Ankünfte, Übernachtungen und Aufenthaltsdauer der Gäste in Beherbergungsstätten nach Reisegebieten und Betriebsarten	30 - 31
20. Beherbergungsstätten, Gästebetten und Kapazitätsauslastung nach IHK-Bezirken und Betriebsarten	32
21. Ankünfte, Übernachtungen und Aufenthaltsdauer der Gäste in Beherbergungsstätten nach IHK-Bezirken und Betriebsarten	33
22. Beherbergungsstätten, Gästebetten und Kapazitätsauslastung nach Gemeindegruppen und Betriebsarten	34 - 35
23. Ankünfte, Übernachtungen und Aufenthaltsdauer der Gäste in Beherbergungsstätten nach Gemeindegruppen und Betriebsarten	36 - 37
24. Beherbergungsstätten, Gästebetten und Kapazitätsauslastung nach Gemeindegruppen und ausgewählten Gemeinden	38 - 39
25. Ankünfte, Übernachtungen und Aufenthaltsdauer der Gäste in Beherbergungsstätten nach Gemeindegruppen und ausgewählten Gemeinden	40 - 41
26. Campingplätze und Stellplatzkapazität nach Regionalgliederung	42
27. Ankünfte, Übernachtungen und Aufenthaltsdauer der Gäste auf Campingplätzen nach Herkunftsländern	43
28. Ankünfte, Übernachtungen und Aufenthaltsdauer der Gäste auf Campingplätzen nach Regionalgliederung	43

I. Vorbemerkungen

Die monatliche Statistik im Reiseverkehr wird seit Mai 1991 vom Statistischen Landesamt Mecklenburg-Vorpommern durchgeführt.

Erhoben werden die Ankünfte und Übernachtungen der Gäste mit Wohnsitz innerhalb und außerhalb der Bundesrepublik Deutschland, bei Auslandsgästen auch deren Herkunftsland, die Aufenthaltsdauer sowie die Zahl der Gästebetten und bei den Betrieben der Hotellerie zusätzlich die Zahl der Gästezimmer sowie deren Belegung.

Rechtsgrundlage

Gesetz über die Neuordnung der Statistik der Beherbergung im Reiseverkehr (Beherbergungsstatistikgesetz - BeherbStatG) vom 22. Mai 2002 (BGBl. I S. 1642) in Verbindung mit dem Gesetz über die Statistik für Bundeszwecke (BStatG) vom 22. Januar 1987 (BGBl. I S. 462, 565), zuletzt geändert durch Artikel 16 des Gesetzes vom 21. August 2002 (BGBl. I S. 3322).

Der Berichterstattung unterliegen alle Beherbergungsstätten, die mehr als acht Gäste gleichzeitig vorübergehend beherbergen können (§ 5); auskunftspflichtig sind die Inhaber oder Leiter der Beherbergungsstätten (§ 6 Abs. 1).

Definitionen und Begriffserläuterungen

Beherbergung im Reiseverkehr:

Unterbringung von Personen, die sich vorübergehend an einem anderen Ort als ihrem gewöhnlichen Wohnsitz aufhalten (Reisende). Ein Aufenthalt gilt - in Anlehnung an die melderechtlichen Vorschriften ¹⁾ - dann als "vorübergehend", wenn er die Dauer von zwei Monaten im Allgemeinen nicht überschreitet.

Der vorübergehende Ortswechsel kann durch Urlaub und Freizeit, aber auch durch die Wahrnehmung privater und geschäftlicher Kontakte, den Besuch von Tagungen und Fortbildungsveranstaltungen, Maßnahmen zur Wiederherstellung der Gesundheit oder sonstige Gründe veranlasst sein.

Reisegebiete:

Gliederung nach nichtadministrativen Raumeinheiten, die sich im Wesentlichen an die Zuständigkeitsbereiche der regionalen Fremdenverkehrsverbände und an naturräumliche Gegebenheiten anlehnt.

Rügen

Landkreis Rügen

Vorpommern

Greifswald, Stralsund, Landkreis Nordvorpommern, Landkreis Ostvorpommern, Landkreis Uecker-Randow

Mecklenburgische Ostseeküste

Rostock, Wismar, Landkreis Bad Doberan, Landkreis Nordwestmecklenburg

Westmecklenburg

Schwerin, Landkreis Ludwigslust, Landkreis Parchim

Mecklenburgische Schweiz und Seenplatte

Neubrandenburg, Landkreis Demmin, Landkreis Güstrow, Landkreis Mecklenburg-Strelitz, Landkreis Müritz

Gemeindeguppen:

Zusammenfassung von Gemeinden (oder Gemeindeteilen) nach Arten der aufgrund landesrechtlicher Vorschriften verliehenen staatlichen Anerkennung (z. B. als Heilbäder, Seebäder, Luftkurorte). Angaben der kreisfreien Städte und Gemeinden ohne Prädikat sind in der Gruppe "Sonstige Gemeinden" enthalten.

Winterhalbjahr:

November des Vorjahres bis April des jeweiligen Jahres.

Sommerhalbjahr:

Mai bis Oktober des jeweiligen Jahres.

Ankünfte:

Zahl der Meldungen von Gästen in einer Beherbergungsstätte innerhalb des Berichtszeitraums, die zum vorübergehenden Aufenthalt ein Gästebett belegten.

Übernachtungen:

Zahl der Übernachtungen von Gästen, die im Berichtszeitraum ankamen oder aus dem vorherigen Berichtszeitraum noch anwesend waren.

Durchschnittliche Aufenthaltsdauer:

Rechnerischer Wert (Übernachtungen/Ankünfte). Die durchschnittliche Aufenthaltsdauer kann rechnerisch, z. B. in Orten mit Sanatorien und Kurkrankenhäusern, höher sein als die Zahl der Kalendertage des Berichtszeitraums.

Beherbergungsstätten:

Betriebe, die nach Einrichtung und Zweckbestimmung dazu dienen, mehr als acht Gäste (im Reiseverkehr) gleichzeitig zu beherbergen. Hierzu zählen auch Unterkunftsstätten, die die Gästebeherbergung nicht gewerblich und/oder nur als Nebenzweck betreiben.

Gästezimmer:

Als Gästezimmer gilt eine Einheit, die aus einem Raum oder einer Gruppe von Räumen besteht, die eine unteilbare Mieteinheit in einem Beherbergungsbetrieb bilden. Bei den Gästezimmern kann es sich um Einzel-, Doppel- oder Mehrbettzimmern handeln, je nachdem, ob sie zur dauerhaften Beherbergung von einer, zwei oder mehr Personen eingerichtet sind. Das Angebot bezieht sich auf die am letzten Öffnungstag im Berichtsmonat tatsächlich zur Beherbergung von Gästen zur Verfügung stehenden Gästezimmern. Zimmer, die von Mitarbeitern des Betriebes benutzt werden, zählen nicht als Gästezimmer. Ein Appartement ist eine spezielle Art von Gästezimmer. Es besteht aus einem oder mehreren Räumen mit Küche, separatem Bad und/oder Toilette.

¹⁾ Siehe § 16 Abs. 1 Melderechtsrahmengesetz (MRRG) vom 24. Juni 1994 (BGBl. I S.1430 ff.)

Betten und sonstige Schlafgelegenheiten:

Der Bestand bezieht sich auf die Normalbelegung, ohne Berücksichtigung behelfsmäßiger Schlafgelegenheiten (z. B. Schlafcouchen, Liegen, Kinderbetten), die bei Überbelegung zusätzlich zur Verfügung stehen.

Das Angebot bezieht sich auf die am letzten Öffnungstag im Berichtsmonat tatsächlich angebotenen Beherbergungsmöglichkeiten.

Durchschnittliche Auslastung von Betten und sonstigen Schlafgelegenheiten:

Rechnerischer Wert, der die prozentuale Inanspruchnahme der Übernachtungsmöglichkeiten (Bettentage) im Berichtszeitraum ausdrückt. Die Zahl der Bettentage wird bei der Auslastung des Bestandes durch Multiplikation mit der Zahl der Kalendertage des Berichtsmonats, bei der Auslastung des Angebots durch Multiplikation mit der Zahl der betrieblichen Öffnungstage ermittelt.

Durchschnittliche Auslastung der Gästezimmer:

Rechnerischer Wert, der die prozentuale Belegung der Gästezimmer im Berichtszeitraum ausdrückt. Die durchschnittliche Auslastung aller Gästezimmer errechnet sich durch Division der Zahl der im Berichtszeitraum belegten Gästezimmer (sog. room-nights) durch das Produkt aus der Zahl der Gästezimmer insgesamt und den Kalendertagen des Berichtszeitraumes. Die durchschnittliche Auslastung der angebotenen Gästezimmer wird ermittelt durch Division der im Berichtszeitraum belegten Gästezimmer durch das Produkt aus der Zahl der angebotenen Gästezimmer und den im Berichtszeitraum geöffneten Tagen.

Herkunftsländer:

Für die Erfassung ist grundsätzlich der ständige Wohnsitz oder gewöhnliche Aufenthalt der Gäste maßgebend, nicht dagegen deren Staatsangehörigkeit (Nationalität).

Betriebsarten:

Gruppierung der Beherbergungsstätten anhand der durch die Systematik der Wirtschaftszweige (Ausgabe 2003) vorgegebenen Kriterien. Unterschieden werden:

Hotel:

Jedermann zugängliche Beherbergungs- und Bewirtungsstätte mit herkömmlichem Dienstleistungsangebot in der Mehrzahl ihrer Beherbergungseinheiten und mit wenigstens einem Restaurant - auch für Passanten - sowie mit besonderen Aufenthaltsräumen überwiegend für Hausgäste.

Hotel garni:

Jedermann zugängliche Beherbergungsstätte, in der an Hausgäste nur Frühstück abgegeben wird.

Gasthof:

Jedermann zugängliche Beherbergungs- und Bewirtungsstätte mit herkömmlichem Dienstleistungsangebot in der Mehrzahl ihrer Beherbergungseinheiten und mit wenigstens einem Restaurant (auch für Passanten); der Gasthof hat jedoch neben den Speise- und Schankräumen keine weiteren Aufenthaltsräume für Hausgäste.

Pension:

Jedermann zugängliche Beherbergungsstätte, in der Speisen und Getränke nur an Hausgäste abgegeben werden.

Jugendherberge, jugendherbergsähnliche Einrichtung, Hütte:

Beherbergungsstätte, vorzugsweise für Angehörige der sie tragenden Organisation (z. B. Wanderverein, Heimatverein), in der Speisen und Getränke nur an Hausgäste abgegeben werden.

Campingplatz:

Abgegrenztes Gelände, das jedermann zum vorübergehenden Aufstellen von mitgebrachten Wohnwagen oder Zelten zugänglich ist. Die Unterscheidung zwischen Urlaubs- und Dauercamping knüpft an die vertraglich vereinbarte Campingplatzbenutzung mit einer Dauer von höchstens zwei Monaten bzw. mehr als zwei Monaten an.

Erholungs-, Ferien- und Schulungsheim:

Beherbergungsstätte für Angehörige bestimmter Personengruppen (z. B. Mitglieder eines Vereins oder einer Organisation, Beschäftigte eines Unternehmens, Kinder, Mütter, Betreute sozialer Einrichtungen), in der Speisen und Getränke nur an Hausgäste abgegeben werden.

Boardinghouses:

Beherbergungsstätten, die jedermann zugänglich sind und neben Kurzeitaufhalten insbesondere für längere Aufenthalte im urbanen Umfeld konzipiert sind. Die Ausstattung orientiert sich an privaten Wohnungen, eine Kochgelegenheit muss gegeben sein. Die Leistung wird durch hotelähnlichen Service ergänzt (Reinigung, Serviceoffice).

Ferienzentrum:

Beherbergungsstätte, die jedermann zugänglich ist und nach Einrichtung und Zweckbestimmung dazu dient, wahlweise unterschiedliche Wohn- und Aufenthaltsmöglichkeiten zum vorübergehenden Aufenthalt sowie gleichzeitig Freizeiteinrichtungen in Verbindung mit Einkaufsquellen und persönlichen Dienstleistungen anzubieten.

Ferienhaus, -wohnung:

Jedermann zugängliche, in Wohneinheiten gegliederte Beherbergungsstätte ohne Abgabe von Speisen und Getränken, aber mit Kochgelegenheit in den Wohneinheiten.

Vorsorge- und Reha-Klinik:

Beherbergungsstätte unter ärztlicher Leitung zur ausschließlichen oder überwiegenden Unterbringung von Kurgästen. Hierzu zählen auch Fachkrankenhäuser der geschlossenen Krankenfürsorge, die darauf ausgerichtet sind, bestimmte Krankheitsarten oder -gruppen (z. B. Rheuma) mit Hilfe ortsgebundener Heilmittel zu behandeln (Kurkrankenhäuser) sowie Krankenhäuser, in denen durch ärztliche Maßnahmen eine berufliche Eingliederung der Patienten angestrebt wird (Rehabilitationskrankenhäuser). Diese Betriebsart wurde bisher unter der Bezeichnung Sanatorien, Kurkrankenhäuser nachgewiesen.

1. Beherbergungsstätten, Gästebetten und Kapazitätsauslastung

Zeitraum	Betriebe ¹⁾		Betten/Schlafgelegenheiten ¹⁾		Durchschnittliche Auslastung ²⁾	
	insgesamt	darunter geöffnet	insgesamt	darunter angeboten	aller Betten ³⁾	der angebotenen Betten ⁴⁾
	Anzahl				%	
1992	1 058	919	63 700	55 437	28,7	44,6
1993	1 233	1 086	77 387	66 885	28,1	42,3
1994	1 474	1 280	89 998	75 370	27,5	41,0
1995	1 696	1 488	97 685	83 411	28,6	40,8
1996	1 895	1 690	106 571	94 274	28,7	38,2
1997	1 917	1 868	114 086	107 501	28,4	34,1
1998	2 084	2 059	130 098	127 175	28,7	33,2
1999	2 229	2 191	146 131	140 031	29,5	33,9
2000	2 509	2 485	159 061	154 294	32,0	36,1
2001	2 638	2 615	164 052	160 961	33,4	37,2
2002	2 687	2 647	169 499	164 612	34,3	38,5
2003	2 656	2 628	170 645	164 281	35,7	40,9
2004	2 651	2 620	169 693	164 970	34,5	39,1
2003						
Januar	2 689	2 137	168 986	136 849	10,9	14,6
Februar	2 688	2 162	169 352	138 249	15,3	19,8
März	2 678	2 383	169 343	150 139	19,1	23,5
April	2 678	2 578	169 419	158 187	31,3	35,2
Mai	2 672	2 620	169 816	162 351	41,5	44,1
Juni	2 665	2 622	170 020	163 009	52,1	54,4
Juli	2 656	2 628	170 645	164 282	65,5	68,1
August	2 652	2 629	170 610	164 404	72,9	75,7
September	2 643	2 602	170 370	162 852	50,4	52,9
Oktober	2 640	2 466	170 185	156 791	35,1	38,6
November	2 639	2 181	170 038	143 613	16,4	20,8
Dezember	2 638	2 115	169 963	140 252	15,2	19,6
2004						
Januar	2 634	2 064	170 304	137 586	11,9	15,9
Februar	2 632	2 097	168 263	138 564	16,1	20,5
März	2 642	2 141	168 506	142 075	20,2	24,6
April	2 643	2 406	168 167	154 095	29,9	32,9
Mai	2 630	2 563	167 922	161 579	41,8	43,6
Juni	2 642	2 596	168 902	163 396	49,7	51,5
Juli	2 651	2 620	169 693	164 970	64,3	66,2
August	2 651	2 620	169 560	164 992	67,8	69,7
September	2 645	2 600	169 332	163 572	45,9	47,7
Oktober	2 635	2 459	169 034	157 405	34,4	37,4
November	2 632	2 160	168 990	142 870	16,3	20,4
Dezember	2 631	2 103	168 924	139 516	14,8	18,8
2005						
Januar	2 629	2 066	168 602	137 792	13,4	17,5
Februar	2 627	2 123	168 524	141 208	15,4	19,6
März	2 626	2 370	168 719	154 636	23,1	27,4
April						
Mai						
Juni						
Juli						
August						
September						
Oktober						
November						
Dezember						

1) Für die Jahre jeweils Juli; ausgenommen 1992 = Juni. - 2) Für die Jahre: Januar - Dezember - 3) Rechnerischer Wert (Übernachtungen/mögliche Bettentage) x 100 - 4) Rechnerischer Wert (Übernachtungen/angebotene Bettentage) x 100

2. Ankünfte und Übernachtungen der Gäste

Lfd. Nr.	Zeitraum	Ankünfte insgesamt	Davon							Vorsorge- und Reha-Kliniken
			Hotels	Hotels garnis	Gasthöfe	Pensionen	Jugendherbergen und Hütten	Erholungs-, Ferien- und Schulungsheime, Boardinghouses	Ferienzentren, -häuser und -wohnungen	
1	1992	1 975 686	1 291 570	92 681	27 516	132 747	180 971	108 834	119 249	22 118
2	1993	2 201 281	1 342 968	146 407	32 676	168 156	185 913	124 655	170 029	30 477
3	1994	2 417 377	1 233 113	223 911	248 809	133 926	167 240	175 607	196 816	37 955
4	1995	2 690 709	1 311 375	300 242	267 713	161 823	180 355	181 160	242 443	45 598
5	1996	2 849 651	1 429 776	303 594	246 047	179 078	172 871	191 052	273 731	53 502
6	1997	3 078 170	1 512 951	323 819	234 123	197 423	189 957	190 679	372 310	56 908
7	1998	3 316 299	1 596 075	338 211	229 331	208 338	190 066	196 389	477 310	80 579
8	1999	3 764 486	1 794 902	374 127	243 511	236 515	186 215	204 987	609 954	114 275
9	2000	4 257 963	2 176 775	305 589	299 515	168 307	187 769	228 132	764 312	127 564
10	2001	4 534 825	2 313 161	325 166	286 365	174 511	178 121	220 483	901 052	135 966
11	2002	4 750 788	2 339 936	335 256	272 968	185 946	205 726	232 182	1 039 245	139 529
12	2003	5 145 948	2 575 443	360 065	280 543	207 627	213 972	235 354	1 127 001	145 943
13	2004	4 944 969	2 483 184	332 803	273 217	194 822	208 519	211 858	1 100 418	140 148
	2003									
14	Januar	148 578	87 960	9 356	7 532	4 753	2 494	5 229	21 835	9 419
15	Februar	189 735	105 846	10 774	9 668	5 778	3 428	7 637	37 590	9 014
16	März	269 798	150 343	15 955	14 032	8 874	8 221	12 438	48 908	11 027
17	April	401 983	193 023	25 249	20 720	14 206	16 990	19 447	97 767	14 581
18	Mai	555 744	269 139	40 159	31 094	23 341	30 826	29 759	118 732	12 694
19	Juni	632 828	293 516	48 424	35 507	27 556	36 612	39 172	138 144	13 897
20	Juli	685 275	317 303	52 627	40 203	31 193	33 660	32 491	162 901	14 897
21	August	746 409	363 360	56 337	43 072	34 229	31 979	27 959	174 788	14 685
22	September	584 904	296 856	44 240	33 197	26 210	25 824	24 404	120 335	13 838
23	Oktober	457 891	233 082	29 991	22 448	17 396	15 546	18 798	107 319	13 311
24	November	241 989	138 280	13 749	11 988	7 706	5 025	9 976	44 581	10 684
25	Dezember	229 563	126 735	13 204	11 082	6 427	3 367	8 044	52 808	7 896
	2004									
26	Januar	158 602	92 901	9 314	8 028	4 489	3 235	5 400	26 788	8 447
27	Februar	210 115	122 686	10 908	9 729	6 288	3 802	7 652	40 496	8 554
28	März	290 322	165 606	15 178	14 478	8 236	8 750	12 951	52 818	12 305
29	April	390 593	199 408	23 372	20 842	13 966	16 185	17 704	87 781	11 335
30	Mai	554 404	261 637	37 333	30 484	24 193	29 972	27 200	131 498	12 087
31	Juni	573 610	266 447	40 432	32 829	23 580	36 886	30 183	128 592	14 661
32	Juli	651 877	288 127	50 502	38 764	28 699	31 343	27 612	173 043	13 787
33	August	667 227	316 032	51 989	40 558	31 539	30 167	25 433	156 855	14 654
34	September	525 821	262 645	38 853	30 279	23 128	23 592	21 394	112 513	13 417
35	Oktober	442 345	227 872	26 724	23 098	16 606	14 506	18 407	102 181	12 951
36	November	240 906	143 754	14 025	11 837	7 344	5 431	10 198	37 115	11 202
37	Dezember	239 147	136 069	14 173	12 291	6 754	4 650	7 724	50 738	6 748
	2005									
38	Januar	182 996	106 810	9 889	7 776	5 629	3 675	6 521	33 996	8 700
39	Februar	198 421	115 766	10 066	9 397	5 520	3 521	8 218	37 218	8 715
40	März	321 591	173 555	16 811	15 582	10 068	7 550	14 642	71 423	11 960
41	April									
42	Mai									
43	Juni									
44	Juli									
45	August									
46	September									
47	Oktober									
48	November									
49	Dezember									

in Beherbergungsstätten nach Betriebsarten

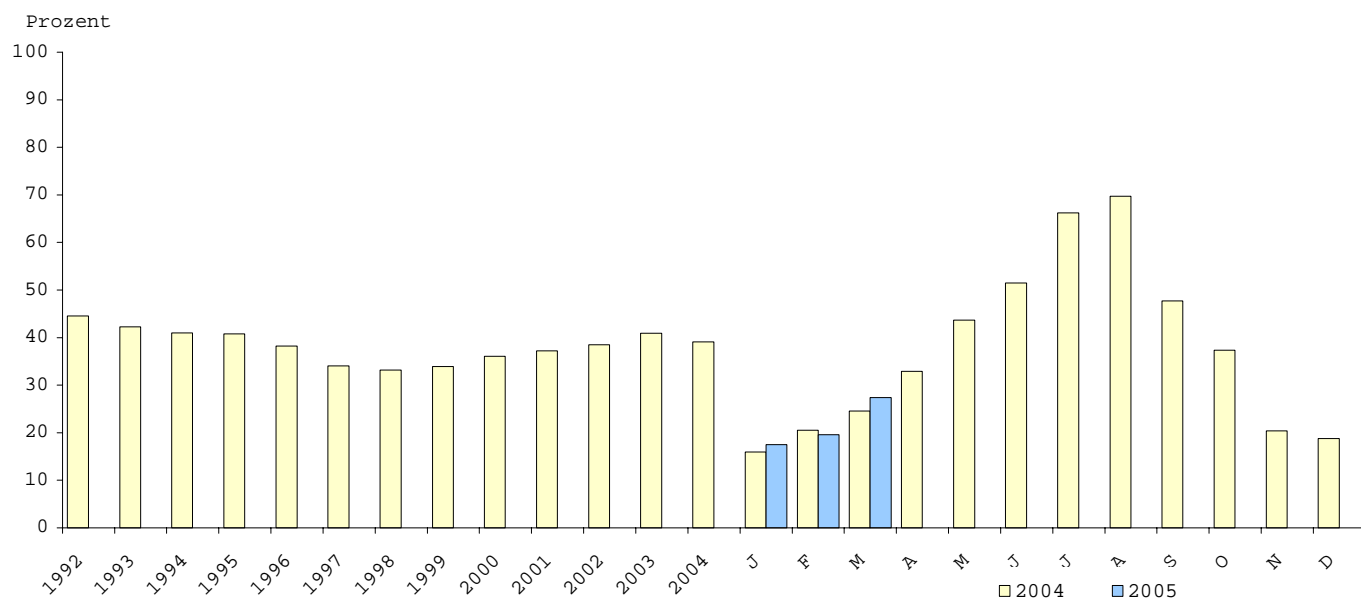
Übernach- tungen insgesamt	Davon								Lfd. Nr.
	Hotels	Hotels garnis	Gasthöfe	Pensionen	Jugend- herbergen und Hütten	Erholungs-, Ferien- und Schulungs- heime, Boarding- houses	Ferien- zentren, -häuser und -wohnungen	Vorsorge- und Reha- Kliniken	
6 658 840	3 269 691	258 534	66 263	398 580	577 509	753 846	750 756	583 661	1
7 606 861	3 286 203	409 730	79 101	532 958	671 800	764 261	1 077 352	785 456	2
8 664 001	3 081 709	687 201	632 749	454 633	644 623	824 357	1 281 735	1 056 994	3
9 936 174	3 356 322	914 227	698 064	554 912	697 396	849 605	1 579 901	1 285 747	4
10 808 915	3 813 391	924 151	652 259	596 906	670 698	890 865	1 812 588	1 448 057	5
11 579 000	4 089 564	1 031 608	622 711	639 742	683 016	890 220	2 362 524	1 259 615	6
13 279 576	4 430 319	1 094 857	608 938	680 584	680 181	902 631	3 159 792	1 722 274	7
15 615 850	5 092 993	1 216 508	638 962	807 341	655 572	911 318	3 890 682	2 402 474	8
18 250 052	6 305 988	1 004 964	880 408	593 886	650 341	1 070 152	5 002 630	2 741 683	9
19 759 712	6 864 212	1 068 657	855 528	631 063	597 050	1 047 933	5 822 141	2 873 128	10
21 005 622	7 131 007	1 092 557	808 467	686 470	663 362	1 100 626	6 638 405	2 884 727	11
22 140 077	7 831 049	1 112 016	842 691	719 649	641 443	1 093 509	6 932 148	2 967 572	12
21 350 569	7 632 337	1 016 664	808 662	682 498	655 553	994 331	6 735 792	2 824 732	13
571 407	212 473	22 365	15 762	13 336	5 339	15 475	123 772	162 885	14
725 954	270 227	26 531	21 325	14 794	10 160	27 633	167 308	187 976	15
1 004 117	399 378	38 584	32 577	23 078	21 728	38 146	217 529	233 097	16
1 591 587	563 487	68 727	53 218	42 551	46 524	78 164	475 603	263 313	17
2 186 220	809 038	119 177	90 173	74 610	84 941	118 373	608 925	280 983	18
2 656 814	910 592	150 858	111 542	95 928	98 522	152 968	858 141	277 898	19
3 464 704	1 083 337	187 074	141 248	126 508	125 334	218 865	1 284 537	297 801	20
3 857 045	1 270 861	206 919	158 241	141 126	114 084	192 996	1 467 749	305 069	21
2 577 276	952 662	147 710	106 788	96 185	75 645	114 394	805 957	277 935	22
1 849 806	693 345	86 475	61 895	55 066	40 854	82 656	554 780	274 735	23
838 675	329 434	29 466	25 148	19 406	11 195	26 667	154 397	242 962	24
802 991	336 215	28 130	24 774	17 103	7 117	27 172	199 562	162 918	25
629 246	253 962	21 011	17 801	14 806	7 278	17 371	136 182	160 835	26
786 067	322 964	25 621	20 982	16 994	10 034	26 956	178 013	184 503	27
1 056 647	442 226	35 897	33 497	22 302	21 481	40 568	236 796	223 880	28
1 506 671	568 377	62 408	55 949	41 855	44 740	71 675	418 212	243 455	29
2 173 561	799 654	110 513	91 335	75 255	82 338	108 053	652 295	254 118	30
2 517 155	869 005	131 867	101 982	84 186	109 620	136 378	817 726	266 391	31
3 382 813	994 929	172 003	134 462	118 502	130 738	189 775	1 346 863	295 541	32
3 561 316	1 140 945	189 198	142 417	133 641	117 473	172 500	1 370 190	294 952	33
2 334 063	867 495	132 627	97 169	85 473	70 394	98 958	713 748	268 199	34
1 802 585	681 579	75 192	62 765	51 910	40 168	79 742	538 191	273 038	35
825 661	346 223	30 344	25 436	19 560	12 132	28 534	146 959	216 473	36
774 784	344 978	29 983	24 867	18 014	9 157	23 821	180 617	143 347	37
701 975	297 595	24 092	16 557	15 202	8 076	21 790	165 711	152 952	38
725 075	299 893	23 400	19 101	15 758	8 570	29 034	153 580	175 739	39
1 207 786	489 812	42 901	37 709	28 897	21 750	52 706	314 612	219 399	40
									41
									42
									43
									44
									45
									46
									47
									48
									49

3. Beherbergungsstätten, Gästebetten und Kapazitätsauslastung nach Betriebsarten

Betriebsart	März 2005								Januar - März 2005			
	Betriebe				Betten / Schlafgelegenheiten				durchschnittliche Auslastung			
	insgesamt 1)	darunter			insgesamt 4)	darunter			aller 5)	der angebotenen 6)	aller 5)	der angebotenen 6)
		geöffnete 2) Betriebe				angebotene Betten / Schlafgelegenheiten						
		zusammen	Anteil 3)	Veränd. gegenüber Vorjahresmonat		zusammen	Anteil 3)	Veränd. gegenüber Vorjahresmonat				
Anzahl		%		Anzahl		%		Betten / Schlafgelegenheiten				
Hotels	534	521	97,6	6,5	51 893	50 058	96,5	5,5	30,4	33,2	23,3	27,2
Hotels garnis	259	236	91,1	18,0	8 948	8 160	91,2	20,3	15,5	19,4	11,2	15,2
Gasthöfe	259	242	93,4	12,6	7 753	7 190	92,7	14,7	15,7	19,5	10,5	14,1
Pensionen	223	197	88,3	13,9	6 679	5 648	84,6	18,1	14,0	18,9	10,0	14,5
Hotellerie	1 275	1 196	93,8	11,0	75 273	71 056	94,4	8,8	25,7	29,3	19,3	23,7
Jugendherbergen und Hütten	75	60	80,0	15,4	6 686	5 553	83,1	16,0	10,5	15,3	6,4	10,1
Erholungs-, Ferien- und Schulungsheime	142	129	90,8	15,2	10 083	8 530	84,6	20,9	16,9	25,2	11,4	17,9
Boardinghouses	-	-	-	-	-	-	-	-	-	-	-	-
Ferienzentren	22	21	95,5	5,0	11 793	11 047	93,7	6,6	32,5	39,4	26,2	33,0
Ferienhäuser, -wohnungen	1 058	910	86,0	10,2	54 103	47 779	88,3	9,1	11,7	14,1	7,3	9,1
Sonstiges Beherbergungsgewerbe	1 297	1 120	86,4	10,9	82 665	72 909	88,2	10,5	15,2	19,1	10,4	13,6
Hotellerie u. Sonstiges Beherbergungsg. zusammen	2 572	2 316	90,0	11,0	157 938	143 965	91,2	9,6	20,2	24,2	14,7	18,6
Vorsorge- u. Reha-Kliniken	54	54	100,0	0,0	10 781	10 671	99,0	0,9	65,6	68,2	56,3	60,4
Betriebe zusammen	2 626	2 370	90,3	10,7	168 719	154 636	91,7	8,8	23,1	27,4	17,4	21,7

1) Im Berichtsmonat geöffnete sowie vorübergehend geschlossene Betriebe. - 2) Ganz oder teilweise geöffnet. - 3) Anteil am Insgesamt. - 4) Maximales Bettenangebot in den zurückliegenden 13 Monaten (einschl. lfd. Monat). - 5) Rechnerischer Wert (Übernachtungen/ mögliche Bettentage) x 100. - 6) Rechnerischer Wert (Übernachtungen/angebotene Bettentage) x 100.

4. Kapazitätsauslastung in Beherbergungsstätten



**5. Beherbergungsstätten und Gästebetten im März 2005
nach Betriebsarten und Betriebsgrößenklassen *)**

Betriebsart - Betriebe mit ... bis ... Gästebetten	Betriebe			Betten/Schlafgelegenheiten		
	ins- gesamt 1)	darunter		ins- gesamt 3)	darunter	
		geöffnete Betriebe 2)			angebotene Betten/ Schlafgelegenheiten	
		zusammen	Veränderung gegenüber Vorjahres- monat		zusammen	Veränderung gegenüber Vorjahres- monat
	Anzahl	%		Anzahl	%	
Hotels, Hotels garnis, Gasthöfe, Pensionen						
9 - 11	65	59	18,0	654	591	18,4
12 - 14	91	78	16,4	1 171	985	15,2
15 - 19	138	127	9,5	2 324	2 110	10,9
20 - 29	263	244	14,6	6 342	5 800	15,9
30 - 99	541	512	9,6	28 226	26 077	10,3
100 - 249	141	140	8,5	21 472	21 082	9,4
250 - 499	28	28	3,7	9 116	8 758	4,0
500 und mehr	8	8	0,0	5 968	5 653	- 2,4
Beherbergungsstätten zusammen	1 275	1 196	11,0	75 273	71 056	8,8
Jugendherbergen und Hütten, Erholungs- und Ferienheime, Schulungsheime, Boardinghouses, Ferienzentren, Ferienhäuser, Ferienwohnungen						
9 - 11	96	72	7,5	976	731	8,6
12 - 14	161	137	15,1	2 054	1 726	14,2
15 - 19	174	147	7,3	2 902	2 436	8,1
20 - 29	225	190	11,1	5 259	4 412	11,3
30 - 99	469	412	11,1	24 527	20 671	12,4
100 - 249	117	108	13,7	17 183	15 054	14,4
250 - 499	37	36	9,1	12 337	11 163	6,2
500 und mehr	18	18	5,9	17 427	16 716	7,5
Beherbergungsstätten zusammen	1 297	1 120	10,9	82 665	72 909	10,5
Vorsorge- und Reha-Kliniken						
30 - 99	9	9	0,0	632	620	- 0,2
100 - 249	35	35	9,4	6 625	6 527	10,7
250 und mehr	10	10	- 23,1	3 524	3 524	- 40,7
Beherbergungsstätten zusammen	54	54	0,0	10 781	10 671	- 0,9
Beherbergungsstätten zusammen						
9 - 11	161	131	12,0	1 630	1 322	12,8
12 - 14	252	215	15,6	3 225	2 711	14,6
15 - 19	312	274	8,3	5 226	4 546	9,4
20 - 29	488	434	13,0	11 601	10 212	13,9
30 - 99	1 019	933	10,2	53 385	47 368	11,0
100 - 249	293	283	10,5	45 280	42 663	11,3
250 - 499	74	73	1,4	24 281	22 749	1,2
500 und mehr	27	27	3,8	24 091	23 065	5,2
Mecklenburg-Vorpommern	2 626	2 370	10,7	168 719	154 636	8,8

*) Anzahl der vorhandenen Gästebetten. - 1) Im Berichtsmonat geöffnete sowie vorübergehend geschlossene Betriebe. - 2) Ganz oder teilweise geöffnet. - 3) Maximales Bettenangebot in den zurückliegenden 13 Monaten (einschl. lfd. Monat)

**6. Beherbergungsstätten und Gästebetten im Jahr 2005
nach Betriebsarten und Monaten**

Monat	Insgesamt	Davon							
		Hotels	Hotels garnis	Gasthöfe	Pensionen	Jugendherbergen und Hütten	Erholungs-, Ferien- und Schulungsheime, Boarding-houses	Ferienzentren, -häuser und -wohnungen	Vorsorge- und Reha-Kliniken

Anzahl der Betriebe - insgesamt -

Januar	2 629	536	260	259	224	75	142	1 079	54
Februar	2 627	535	260	258	223	75	141	1 081	54
März	2 626	534	259	259	223	75	142	1 080	54
April									
Mai									
Juni									
Juli									
August									
September									
Oktober									
November									
Dezember									

Anzahl der geöffneten Betriebe

Januar	2 066	469	197	207	167	47	104	824	51
Februar	2 123	483	204	214	172	52	112	834	52
März	2 370	521	236	242	197	60	129	931	54
April									
Mai									
Juni									
Juli									
August									
September									
Oktober									
November									
Dezember									

Anzahl der Betten - insgesamt -

Januar	168 602	51 911	8 970	7 748	6 691	6 584	10 139	65 739	10 820
Februar	168 524	51 951	8 968	7 738	6 671	6 584	10 064	65 717	10 831
März	168 719	51 893	8 948	7 753	6 679	6 686	10 083	65 896	10 781
April									
Mai									
Juni									
Juli									
August									
September									
Oktober									
November									
Dezember									

Anzahl der angebotenen Betten

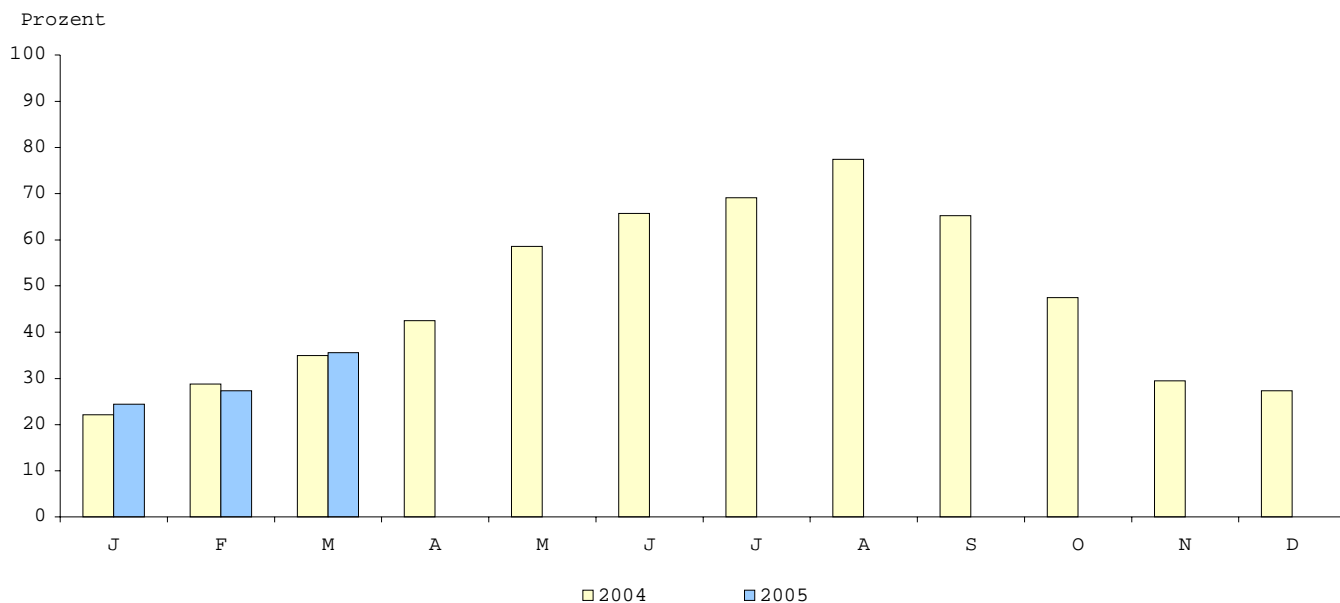
Januar	137 792	46 276	6 858	6 030	4 695	4 137	6 523	52 908	10 365
Februar	141 208	47 260	7 048	6 153	4 810	4 505	6 823	54 111	10 498
März	154 636	50 058	8 160	7 190	5 648	5 553	8 530	58 826	10 671
April									
Mai									
Juni									
Juli									
August									
September									
Oktober									
November									
Dezember									

7. Betriebe der Hotellerie, Gästezimmer und Kapazitätsauslastung nach Betriebsarten und Betriebsgrößenklassen

Betriebsart Betriebe mit ... bis ... Gästezimmer	März 2005								Januar - März 2005				
	Betriebe				Gästezimmer				durchschnittliche Auslastung				
	insgesamt 1)	darunter			insgesamt 1)	darunter			aller 4)	der angebotenen 5)		aller 4)	der angebotenen 5)
		zusammen	geöffnete 2) Betriebe			zusammen	angebotene Gästezimmer			Gästezimmer			
			Anteil gegenüber Vorjahresmonat 3)	Veränd. gegenüber Vorjahresmonat			Anteil 3)	Veränd. gegenüber Vorjahresmonat					
Anzahl	%			Anzahl	%			%					
Hotels	534	521	97,6	6,5	24 679	23 921	96,9	5,6	37,0	40,0	28,8	33,4	
Hotels garnis	259	236	91,1	18,0	4 268	3 941	92,3	19,5	19,3	23,9	14,5	19,4	
Gasthöfe	259	242	93,4	12,6	3 592	3 315	92,3	13,0	19,9	24,7	13,6	18,2	
Pensionen	223	197	88,3	13,9	2 942	2 544	86,5	15,1	18,3	23,9	13,7	19,0	
Betriebe zusammen	1 275	1 196	93,8	11,0	35 481	33 721	95,0	8,4	31,6	35,6	24,3	29,4	
davon													
unter 6	65	58	89,2	16,0	306	271	88,6	14,3	12,7	17,1	8,6	12,7	
6 - 9	245	219	89,4	17,7	1 818	1 601	88,1	18,2	13,6	18,2	10,4	14,7	
10 - 19	426	399	93,7	11,8	5 913	5 505	93,1	14,5	19,9	23,6	14,7	19,0	
20 - 49	380	361	95,0	8,7	11 317	10 540	93,1	9,1	25,7	30,2	18,4	24,1	
50 - 99	101	101	100,0	4,1	7 013	6 930	98,8	7,5	40,2	43,6	30,7	35,3	
100 - 199	51	51	100,0	6,3	6 721	6 528	97,1	5,3	42,4	44,4	34,9	37,8	
200 und mehr	7	7	100,0	0,0	2 393	2 346	98,0	1,9	48,4	49,4	39,8	43,1	
Betriebe zusammen	1 275	1 196	93,8	11,0	35 481	33 721	95,0	8,4	31,6	35,6	24,3	29,4	

1) Im Berichtsmonat geöffnete sowie vorübergehend geschlossene Betriebe. - 2) Ganz oder teilweise geöffnet. - 3) Anteil am Insgesamt. - 4) (Zahl der in der Berichtsperiode belegten Gästezimmer / (Zahl der Gästezimmer insgesamt x Kalendertage)) x 100.- 5) (Zahl der in der Berichtsperiode belegten Gästezimmer / Zahl der angebotenen Gästezimmer x geöffnete Tage) x 100.

8. Auslastung der Gästezimmer in Betrieben der Hotellerie nach Monaten



9. Betriebe der Hotellerie, Gästezimmer und Kapazitätsauslastung
nach Regionalgliederung

Kreis - Land	März 2005								Januar - März 2005			
	Betriebe				Gästezimmer				durchschnittliche Auslastung			
	insge- samt 1)	darunter			insge- samt 1)	darunter			aller 4)	der ange- bote- nen 5)	aller 4)	der ange- bote- nen 5)
		geöffnete 2) Betriebe				angebotene Gäste- zimmer						
		zusammen	Anteil 3)	Ver- änd. gegen- über Vor- jahres monat		zusammen	An- teil 3)	Ver- änd. gegen- über Vor- jahres monat				
Anzahl	%			Anzahl	%			%				
Greifswald, Hansestadt	17	17	100,0	0,0	591	583	98,6	3,6	41,9	42,4	31,1	32,0
Neubrandenburg, Stadt	11	10	90,9	0,0	507	483	95,3	1,8-	29,3	30,8	29,4	30,6
Rostock, Hansestadt	62	62	100,0	0,0	2 442	2 440	99,9	1,6	46,5	47,1	39,4	40,6
Schwerin, Landeshauptstadt	36	35	97,2	0,0	1 325	1 298	98,0	1,1	29,6	30,2	24,5	25,0
Stralsund, Hansestadt	23	23	100,0	4,5	898	892	99,3	7,9	27,4	29,5	23,0	25,0
Wismar, Hansestadt	16	16	100,0	0,0	515	514	99,8	1,0	26,3	26,4	21,2	22,0
Bad Doberan	125	116	92,8	6,4	4 017	3 731	92,9	3,4	42,3	46,8	32,6	37,7
Demmin	36	34	94,4	3,0	746	633	84,9	3,6	16,3	19,5	13,0	15,9
Güstrow	49	48	98,0	0,0	1 131	1 110	98,1	2,6	27,6	29,0	23,2	24,9
Ludwigslust	46	42	91,3	7,7	712	671	94,2	12,4	19,6	21,0	17,2	19,3
Mecklenburg-Strelitz	59	52	88,1	0,0	1 022	938	91,8	0,8	17,9	21,3	13,7	18,7
Müritz	84	82	97,6	22,4	2 286	2 193	95,9	9,4	22,3	25,2	15,6	21,0
Nordvorpommern	121	113	93,4	13,0	2 608	2 519	96,6	13,4	32,8	36,6	22,6	27,9
Nordwestmecklenburg	57	53	93,0	12,8	1 502	1 424	94,8	6,7	31,1	35,1	24,2	28,2
Ostvorpommern	187	172	92,0	21,1	5 889	5 561	94,4	19,3	33,0	39,8	24,9	32,9
Parchim	62	58	93,5	3,3-	1 341	1 235	92,1	1,7-	20,3	22,2	15,2	16,9
Rügen	260	239	91,9	23,8	7 548	7 098	94,0	13,3	30,3	36,4	22,4	30,3
Uecker-Randow	24	24	100,0	4,0-	401	398	99,3	11,6-	27,3	29,4	19,4	21,2
Mecklenburg- Vorpommern insgesamt	1 275	1 196	93,8	11,0	35 481	33 721	95,0	8,4	31,6	35,6	24,3	29,4

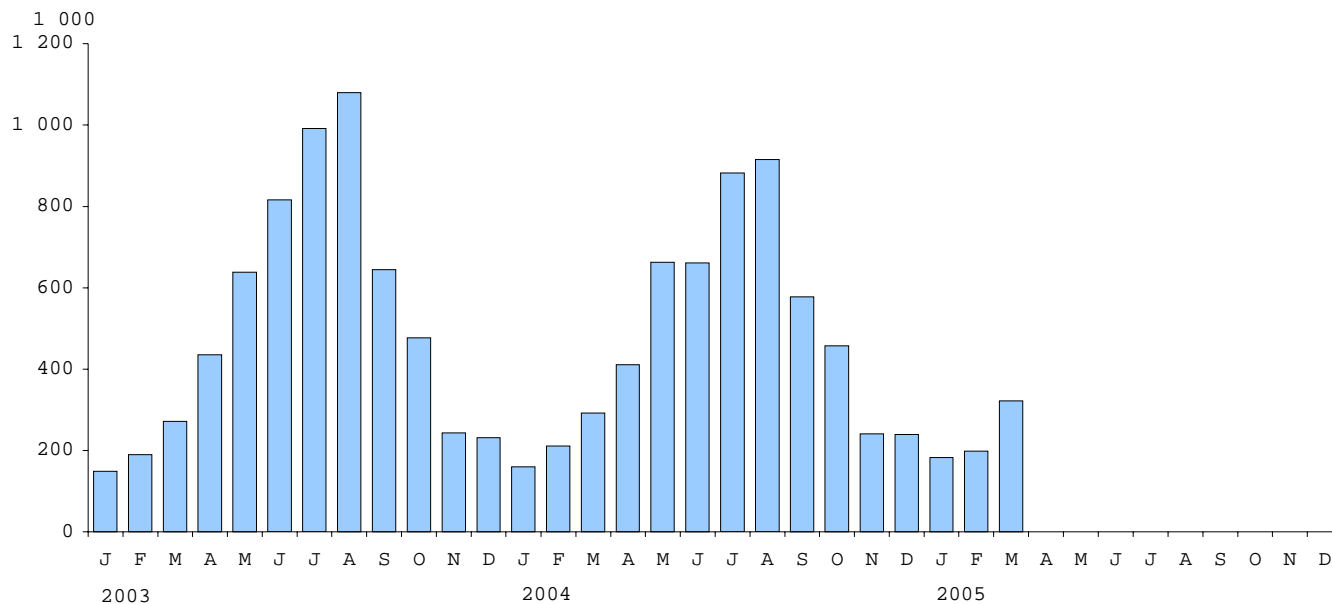
1) Im Berichtsmonat geöffnete sowie vorübergehend geschlossene Betriebe. - 2) Ganz oder teilweise geöffnet. - 3) Anteil am Insgesamt. - 4) (Zahl der in der Berichtsperiode belegten Gästezimmer/(Zahl der Gästezimmer insgesamt x Kalendertage)) x 100.- 5) (Zahl der in der Berichtsperiode belegten Gästezimmer/Zahl der angebotenen Gästezimmer x geöffnete Tage) x 100.

10. Ankünfte, Übernachtungen und Aufenthaltsdauer der Gäste in Beherbergungsbetrieben
(einschließlich Camping) nach Betriebsarten

Betriebsart	März 2005					Januar - März 2005				
	Ankünfte		Übernachtungen		durchschnittliche Aufenthaltsdauer 1)	Ankünfte		Übernachtungen		durchschnittliche Aufenthaltsdauer 1)
	insgesamt	Veränderung gegenüber dem Vorjahresmonat	insgesamt	Veränderung gegenüber dem Vorjahresmonat		insgesamt	Veränderung gegenüber dem Vorjahreszeitraum	insgesamt	Veränderung gegenüber dem Vorjahreszeitraum	
	Anzahl	%	Anzahl	%	Tage	Anzahl	%	Anzahl	%	Tage
Hotels	173 555	4,8	489 812	10,8	2,8	396 131	3,9	1 087 300	6,7	2,7
Hotels garnis	16 811	10,8	42 901	19,5	2,6	36 766	3,9	90 393	9,5	2,5
Gasthöfe	15 582	7,6	37 709	12,6	2,4	32 755	1,6	73 367	1,5	2,2
Pensionen	10 068	22,2	28 897	29,6	2,9	21 217	11,6	59 857	10,6	2,8
Hotellerie	216 016	6,2	599 319	12,2	2,8	486 869	4,1	1 310 917	6,7	2,7
Jugendherbergen und Hütten	7 550	13,7-	21 750	1,3	2,9	14 746	6,6-	38 396	1,0-	2,6
Campingplätze	8 213	496,0	27 407	533,8	3,3	10 300	275,8	36 085	290,5	3,5
Erholungs-, Ferien- und Schulungsheime	14 642	13,1	52 706	29,9	3,6	29 381	13,0	103 530	22,0	3,5
Boardinghouses	-	-	-	-	-	-	-	-	-	-
Ferienzentren	29 587	20,4	118 806	11,3	4,0	68 848	17,8	277 558	9,2	4,0
Ferienhäuser, -wohnungen	41 836	48,1	195 806	50,6	4,7	73 789	19,7	356 345	20,1	4,8
Sonstiges Beherbergungsgewerbe	101 828	34,2	416 475	37,4	4,1	197 064	19,7	811 914	18,7	4,1
Hotellerie u. Sonstiges Beherbergungsg. zusammen	317 844	13,8	1 015 794	21,3	3,2	683 933	8,1	2 122 831	11,0	3,1
Vorsorge- u. Reha-Kliniken	11 960	2,8-	219 399	2,0-	18,3	29 375	0,2	548 090	3,7-	18,7
Betriebe zusammen	329 804	13,1	1 235 193	16,4	3,7	713 308	7,8	2 670 921	7,6	3,7

1) Rechnerischer Wert Übernachtungen/Ankünfte.

11. Ankünfte der Gäste in Beherbergungsbetrieben
(einschließlich Camping)



12. Ankünfte, Übernachtungen und Aufenthaltsdauer der Gäste in Beherbergungsstätten nach Herkunftsländern

Herkunftsland (ständiger Wohnsitz)	März 2005						Januar - März 2005					
	Ankünfte		Übernachtungen			durchschn. Aufenthaltsdauer 2)	Ankünfte		Übernachtungen			durchschn. Aufenthaltsdauer 2)
	insgesamt	Veränderung gegenüber Vorj.-monat	insgesamt	Veränderung gegenüber Vorj.-monat	Anteil 1)		insgesamt	Veränderung gegenüber Vorj.-zeitraum	insgesamt	Veränderung gegenüber Vorj.-zeitraum	Anteil 1)	
						Anzahl						%
Bundesrepublik Deutschland	310 981	10,9	1 184 703	14,4	98,1	3,8	677 838	6,8	2 574 996	6,6	97,7	3,8
Ausland												
Europa												
Baltische Staaten	70	47,4-	218	8,0-	0,9	3,1	191	25,7-	482	8,1	0,8	2,5
Belgien	85	5,6-	184	3,4	0,8	2,2	242	31,8-	677	18,6-	1,1	2,8
Dänemark	1 983	42,5	4 634	41,0	20,1	2,3	5 762	14,0	15 003	16,3	25,1	2,6
Finnland	603	52,7	766	52,6	3,3	1,3	1 428	46,8	1 911	40,8	3,2	1,3
Frankreich	135	31,8-	249	31,4-	1,1	1,8	346	13,3-	781	1,3	1,3	2,3
Griechenland	33	17,9	70	18,6-	0,3	2,1	73	6,4-	204	7,9	0,3	2,8
Vereinigtes Königreich	140	1,4	319	24,6-	1,4	2,3	386	16,3	1 047	8,9	1,7	2,7
Irland, Republik	15	150,0	19	35,7	0,1	1,3	47	147,4	116	114,8	0,2	2,5
Island	3	62,5-	3	84,2-	0,0	1,0	8	20,0-	12	50,0-	0,0	1,5
Italien	127	11,2-	325	5,2-	1,4	2,6	362	0,3	736	18,6-	1,2	2,0
Luxemburg	12	33,3	27	28,6	0,1	2,3	142	425,9	175	243,1	0,3	1,2
Niederlande	696	23,4-	1 993	19,8-	8,6	2,9	2 856	6,1-	8 947	6,9-	15,0	3,1
Norwegen	251	88,7	563	131,7	2,4	2,2	384	29,7	806	10,9	1,3	2,1
Österreich	313	12,6	931	18,6	4,0	3,0	700	9,4-	2 035	12,7-	3,4	2,9
Polen	315	6,5-	1 305	36,5	5,7	4,1	915	0,4	3 773	85,0	6,3	4,1
Portugal	18	50,0	35	94,4	0,2	1,9	52	85,7	85	49,1	0,1	1,6
Rußland	107	10,3	324	4,4-	1,4	3,0	401	39,7	954	7,1	1,6	2,4
Schweden	3 710	7,9-	6 193	2,0	26,8	1,7	6 612	6,5-	11 104	1,8	18,6	1,7
Schweiz	388	51,6	1 073	48,4	4,6	2,8	712	4,6	2 146	3,3	3,6	3,0
Spanien	116	33,3	197	10,1	0,9	1,7	255	19,2	824	96,7	1,4	3,2
Tschechische Republik	105	18,0	305	28,7-	1,3	2,9	248	6,9	641	19,2-	1,1	2,6
Türkei	11	15,4-	26	40,9-	0,1	2,4	40	7,0-	147	13,1	0,2	3,7
Ungarn	20	5,3	56	18,8-	0,2	2,8	71	23,7-	140	58,3-	0,2	2,0
Sonstige europäische Länder	295	89,1	759	112,0	3,3	2,6	525	3,1-	1 365	16,3-	2,3	2,6
Zusammen	9 551	6,7	20 574	13,2	89,1	2,2	22 758	3,1	54 111	7,3	90,4	2,4
Afrika												
Republik Südafrika	14	26,3-	39	29,1-	0,2	2,8	24	20,0	57	1,8	0,1	2,4
Sonstige afrikanische Länder	21	75,0	35	16,7-	0,2	1,7	41	38,8-	73	38,1-	0,1	1,8
Zusammen	35	12,9	74	23,7-	0,3	2,1	65	25,3-	130	25,3-	0,2	2,0
Asien												
Arabische Golfstaaten	39	85,7	86	57,6-	0,4	2,2	56	24,4	138	49,3-	0,2	2,5
China Volksrep. und Hongkong	24	58,6-	209	24,3-	0,9	8,7	85	15,0-	692	74,7	1,2	8,1
Israel	5	28,6-	5	50,0-	0,0	1,0	17	55,3-	27	46,0-	0,0	1,6
Japan	34	8,1-	118	26,9	0,5	3,5	83	27,2-	220	4,8-	0,4	2,7
Südkorea	5	X	47	X	0,2	9,4	16	60,0	89	161,8	0,1	5,6
Taiwan	6	X	7	X	0,0	1,2	8	X	10	X	0,0	1,3
Sonstige asiatische Länder	14	7,7	21	27,6-	0,1	1,5	69	76,9	157	80,5	0,3	2,3
Zusammen	127	6,6-	493	19,3-	2,1	3,9	334	3,5-	1 333	24,6	2,2	4,0
Amerika												
Kanada	27	53,4-	98	39,5-	0,4	3,6	60	36,8-	184	36,8-	0,3	3,1
USA	121	29,2-	281	33,4-	1,2	2,3	299	10,5-	683	13,3-	1,1	2,3
Mittelamerika und Karibik	15	36,4	90	100,0	0,4	6,0	24	14,3-	104	33,3	0,2	4,3
Brasilien	4	50,0-	8	60,0-	0,0	2,0	8	80,0-	12	85,7-	0,0	1,5
Sonstige südamerik. Länder	6	500,0	8	700,0	0,0	1,3	31	72,2	110	233,3	0,2	3,5
Zusammen	173	30,5-	485	25,4-	2,1	2,8	422	18,1-	1 093	14,2-	1,8	2,6
Australien, Neuseeland und Ozeanien zusammen	25	37,5-	63	53,0-	0,3	2,5	50	28,6-	107	40,9-	0,2	2,1
Ohne Angabe	699	29,7	1 394	20,4	6,0	2,0	1 541	15,1	3 066	3,0-	5,1	2,0
Ausland zusammen	10 610	6,6	23 083	10,9	1,9	2,2	25 170	3,0	59 840	6,3	2,3	2,4
Ankünfte/Übernachtungen insgesamt	321 591	10,8	1 207 786	14,3	100,0	3,8	703 008	6,7	2 634 836	6,6	100,0	3,7

1) Bei Übernachtungen von Gästen aus der Bundesrepublik Deutschland und dem Ausland zusammen: Anteil an allen Übernachtungen insgesamt; sonst: Anteil an allen Übernachtungen von Gästen aus dem Ausland zusammen. - 2) Rechnerischer Wert Übernachtungen/Ankünfte.

**13. Ankünfte und Übernachtungen der Gäste in Beherbergungsstätten
im Jahr 2005 nach Betriebsarten und Monaten**

Monat	Insgesamt	Davon in							
		Hotels	Hotels garnis	Gasthöfe	Pensionen	Jugendherbergen und Hütten	Erholungs-, Ferien- und Schulungsheime, Boardinghouses	Ferienzentren, -häuser und -wohnungen	Vorsorge- und Reha-Kliniken
Ankünfte insgesamt									
Januar	182 996	106 810	9 889	7 776	5 629	3 675	6 521	33 996	8 700
Februar	198 421	115 766	10 066	9 397	5 520	3 521	8 218	37 218	8 715
März	321 591	173 555	16 811	15 582	10 068	7 550	14 642	71 423	11 960
April									
Mai									
Juni									
Juli									
August									
September									
Oktober									
November									
Dezember									
Jan. - März	703 008	396 131	36 766	32 755	21 217	14 746	29 381	142 637	29 375
Ankünfte von Gästen mit Wohnsitz außerhalb der Bundesrepublik Deutschland									
Januar	5 509	3 618	468	212	93	175	103	840	-
Februar	9 051	4 634	657	267	124	167	72	3 129	1
März	10 610	7 349	878	636	113	406	77	1 151	-
April									
Mai									
Juni									
Juli									
August									
September									
Oktober									
November									
Dezember									
Jan. - März	25 170	15 601	2 003	1 115	330	748	252	5 120	1
Übernachtungen insgesamt									
Januar	701 975	297 595	24 092	16 557	15 202	8 076	21 790	165 711	152 952
Februar	725 075	299 893	23 400	19 101	15 758	8 570	29 034	153 580	175 739
März	1 207 786	489 812	42 901	37 709	28 897	21 750	52 706	314 612	219 399
April									
Mai									
Juni									
Juli									
August									
September									
Oktober									
November									
Dezember									
Jan. - März	2 634 836	1 087 300	90 393	73 367	59 857	38 396	103 530	633 903	548 090
Übernachtungen von Gästen mit Wohnsitz außerhalb der Bundesrepublik Deutschland									
Januar	12 994	6 790	885	466	184	274	425	3 970	-
Februar	23 763	9 027	1 055	563	408	655	352	11 698	5
März	23 083	14 295	1 615	1 143	251	1 092	426	4 261	-
April									
Mai									
Juni									
Juli									
August									
September									
Oktober									
November									
Dezember									
Jan. - März	59 840	30 112	3 555	2 172	843	2 021	1 203	19 929	5

14. Beherbergungsstätten, Gästebetten und Kapazitätsauslastung
nach Regionalgliederung

Kreis - Land	März 2005										Januar - März 2005	
	Betriebe				Betten / Schlafgelegenheiten				durchschnittliche Auslastung			
	insge- samt 1)	darunter			insge- samt 4)	darunter			aller 5)	der ange- bote- nen 6)	aller 5)	der ange- bote- nen 6)
		geöffnete 2) Betriebe				angebotene Betten / Schlafgelegenheiten						
		zusammen	Anteil 3)	Ver- änd. gegen- über Vor- jahres monat		zusammen	An- teil 3)	Ver- änd. gegen- über Vor- jahres monat				
Anzahl	%		Anzahl	%								
Greifswald, Hansestadt	20	20	100,0	0,0	1 597	1 443	90,4	9,6	25,8	28,5	19,2	20,8
Neubrandenburg, Stadt	13	12	92,3	0,0	1 020	993	97,4	0,2	19,7	20,2	19,1	19,6
Rostock, Hansestadt	93	91	97,8	3,4	7 738	7 558	97,7	24,4	26,9	33,7	21,7	29,0
Schwerin, Landeshauptstadt	41	40	97,6	0,0	2 758	2 621	95,0	1,5	21,8	22,9	17,5	18,4
Stralsund, Hansestadt	27	27	100,0	3,8	1 871	1 846	98,7	7,5	22,5	24,3	18,3	19,9
Wismar, Hansestadt	18	18	100,0	0,0	1 278	1 276	99,8	5,5	27,2	27,3	22,2	22,9
Bad Doberan	253	234	92,5	8,3	17 878	16 611	92,9	5,1	31,0	35,5	23,4	28,1
Demmin	57	51	89,5	0,0	2 472	2 123	85,9	0,3	15,2	17,8	10,9	13,0
Güstrow	92	83	90,2	1,2	5 735	5 322	92,8	1,9	31,7	35,2	32,3	36,5
Ludwigslust	66	59	89,4	3,5	1 983	1 788	90,2	7,3	14,0	15,7	12,7	14,7
Mecklenburg-Strelitz	107	91	85,0	9,6	6 305	5 514	87,5	16,3	14,5	18,0	11,0	14,5
Müritz	161	149	92,5	15,5	10 700	10 025	93,7	9,0	23,0	26,2	15,9	20,6
Nordvorpommern	280	261	93,2	7,9	16 084	15 226	94,7	7,6	23,3	26,1	16,5	19,3
Nordwestmecklenburg	157	138	87,9	14,0	10 768	10 007	92,9	6,4	21,3	24,4	15,1	18,1
Ostvorpommern	460	407	88,5	18,3	29 456	26 959	91,5	17,8	23,4	29,1	17,2	22,9
Parchim	110	97	88,2	0,0	5 811	4 995	86,0	1,3	21,6	28,3	18,4	24,4
Rügen	628	556	88,5	15,8	42 735	38 201	89,4	7,0	21,3	26,1	15,1	19,6
Uecker-Randow	43	36	83,7	2,9	2 530	2 128	84,1	3,1	8,8	11,6	6,1	8,4
Mecklenburg- Vorpommern insgesamt	2 626	2 370	90,3	10,7	168 719	154 636	91,7	8,8	23,1	27,4	17,4	21,7

1) Im Berichtsmonat geöffnete sowie vorübergehend geschlossene Betriebe. - 2) Ganz oder teilweise geöffnet. - 3) Anteil am Insgesamt.
- 4) Maximales Bettenangebot in den zurückliegenden 13 Monaten (einschl. lfd. Monat). - 5) Rechnerischer Wert (Übernachtungen/mögliche Bettentage) x 100. - 6) Rechnerischer Wert (Übernachtungen/angebotene Bettentage) x 100.

15. Beherbergungsstätten, Gästebetten und Kapazitätsauslastung
nach Regionalgliederung und Betriebsarten

Kreis - Land - Betriebsart	März 2005										Januar - März 2005	
	Betriebe				Betten / Schlafgelegenheiten				durchschnittliche Auslastung			
	insgesamt 1)	darunter			insgesamt 4)	darunter			aller 5)	der angebotenen 6)	aller 5)	der angebotenen 6)
		geöffnete 2) Betriebe				angebotene Betten / Schlafgelegenheiten						
		zusammen	Anteil 3)	Veränd. gegenüber Vorjahresmonat		zusammen	An- teil 3)	Ver- änd. über Vor- jahres- monat				
Anzahl		%		Anzahl		%						
Greifswald, Hansestadt												
Hotels	12	12	100,0	0,0	1 296	1 142	88,1	11,9-	25,4	28,9	18,0	19,7
Hotels garnis
Gasthöfe	3	3	100,0	0,0	75	75	100,0	0,0	23,0	23,0	16,4	18,9
Pensionen
Jugendherbergen und Hütten
Ferienzentren, Ferienh.- wohnungen zusammen
Betriebe zusammen	20	20	100,0	0,0	1 597	1 443	90,4	9,6-	25,8	28,5	19,2	20,8
Neubrandenburg, Stadt												
Hotels	5	5	100,0	0,0	778	778	100,0	0,0	19,3	19,3	20,0	20,0
Hotels garnis	3	3	100,0	0,0	69	67	97,1	3,1	21,4	22,1	18,6	19,0
Gasthöfe
Pensionen
Erholungs-, Ferien-, Schul.- heime u. Boardingh. zus.
Betriebe zusammen	13	12	92,3	0,0	1 020	993	97,4	0,2	19,7	20,2	19,1	19,6
Rostock, Hansestadt												
Hotels	26	26	100,0	0,0	3 474	3 466	99,8	1,6	42,0	43,2	35,1	36,6
Hotels garnis	19	19	100,0	0,0	884	882	99,8	3,5	25,1	25,2	19,9	20,7
Gasthöfe	9	9	100,0	0,0	245	245	100,0	2,1	24,2	24,2	16,6	16,7
Pensionen	8	8	100,0	0,0	178	178	100,0	4,7	32,1	32,1	24,5	25,0
Jugendherbergen und Hütten	4	4	100,0	33,3	299	299	100,0	15,0	23,4	23,4	19,4	19,6
Erholungs-, Ferien-, Schul.- heime u. Boardingh. zus.	6	6	100,0	50,0	445	349	78,4	22,5	23,3	32,6	16,1	22,8
Ferienzentren, Ferienh.- wohnungen zusammen	21	19	90,5	0,0	2 213	2 139	96,7	150,2	4,9	12,5	3,4	12,3
Betriebe zusammen	93	91	97,8	3,4	7 738	7 558	97,7	24,4	26,9	33,7	21,7	29,0
Schwerin, Landeshauptstadt												
Hotels	21	20	95,2	5,3	1 842	1 788	97,1	2,8	24,0	24,7	18,9	19,5
Hotels garnis	9	9	100,0	10,0-	436	436	100,0	1,6-	23,2	23,2	19,2	19,2
Gasthöfe	5	5	100,0	0,0	166	165	99,4	0,6-	14,0	14,1	11,6	11,7
Pensionen
Jugendherbergen und Hütten
Erholungs-, Ferien-, Schul.- heime u. Boardingh. zus.
Ferienzentren, Ferienh.- wohnungen zusammen
Betriebe zusammen	41	40	97,6	0,0	2 758	2 621	95,0	1,5	21,8	22,9	17,5	18,4

1) Im Berichtsmonat geöffnete sowie vorübergehend geschlossene Betriebe. - 2) Ganz oder teilweise geöffnet. - 3) Anteil am Insgesamt.
- 4) Maximales Bettenangebot in den zurückliegenden 13 Monaten (einschl. lfd. Monat). - 5) Rechnerischer Wert (Übernachtungen/mögliche Bettentage) x 100. - 6) Rechnerischer Wert (Übernachtungen/angebotene Bettentage) x 100.

Noch: 15. Beherbergungsstätten, Gästebetten und Kapazitätsauslastung
nach Regionalgliederung und Betriebsarten

Kreis - Land - Betriebsart	März 2005								Januar - März 2005			
	Betriebe				Betten / Schlafgelegenheiten				durchschnittliche Auslastung			
	insge- samt 1)	darunter			insge- samt 4)	darunter			aller 5)	der ange- bote- nen 6)	aller 5)	der ange- bote- nen 6)
		geöffnete 2) Betriebe				angebotene Betten / Schlafgelegenheiten						
		zusammen	Anteil gegen- über Vor- jahres monat	Ver- änd. 3)		zusammen	An- teil 3)	Ver- änd. gegen- über Vor- jahres monat				
Anzahl	%		Anzahl	%								
Stralsund, Hansestadt												
Hotels	10	10	100,0	11,1	1 330	1 323	99,5	11,6	24,8	27,2	20,8	22,8
Hotels garnis	8	8	100,0	0,0	263	252	95,8	3,4	16,3	17,0	12,4	12,8
Gasthöfe
Pensionen	4	4	100,0	0,0	73	66	90,4	0,0	27,4	30,4	18,8	22,2
Jugendherbergen und Hütten
Ferienzentren, Ferienh.- wohnungen zusammen	3	3	100,0	0,0	52	52	100,0	0,0	19,0	19,0	17,2	17,2
Betriebe zusammen	27	27	100,0	3,8	1 871	1 846	98,7	7,5	22,5	24,3	18,3	19,9
Wismar, Hansestadt												
Hotels	7	7	100,0	0,0	622	622	100,0	0,0	19,8	19,8	15,3	15,6
Hotels garnis	4	4	100,0	0,0	103	102	99,0	0,0	24,9	25,1	17,4	21,9
Gasthöfe
Pensionen	3	3	100,0	0,0	97	97	100,0	2,1	12,7	12,7	14,9	14,9
Jugendherbergen und Hütten
Vorsorge- u. Reha-Kliniken
Betriebe zusammen	18	18	100,0	0,0	1 278	1 276	99,8	5,5	27,2	27,3	22,2	22,9
Bad Doberan												
Hotels	48	44	91,7	0,0	5 524	5 308	96,1	4,1	45,4	47,6	34,5	37,9
Hotels garnis	25	24	96,0	0,0	1 033	934	90,4	5,7	19,1	23,8	14,6	19,9
Gasthöfe	26	24	92,3	20,0	934	806	86,3	2,2	19,2	23,3	12,5	16,0
Pensionen	26	24	92,3	14,3	969	832	85,9	9,2	15,7	19,3	11,2	14,1
Jugendherbergen und Hütten	7	6	85,7	50,0	505	419	83,0	51,8	7,9	13,7	3,9	9,7
Erholungs-, Ferien-, Schul- heime u. Boardingh. zus.	15	15	100,0	50,0	1 142	1 020	89,3	27,7	27,9	38,4	14,6	22,9
Ferienzentren, Ferienh.- wohnungen zusammen	95	86	90,5	4,9	5 586	5 113	91,5	2,4	16,5	19,0	11,6	13,7
Vorsorge- u. Reha-Kliniken	11	11	100,0	0,0	2 185	2 179	99,7	0,2	55,7	61,7	47,8	54,9
Betriebe zusammen	253	234	92,5	8,3	17 878	16 611	92,9	5,1	31,0	35,5	23,4	28,1
Demmin												
Hotels	16	16	100,0	6,7	1 107	898	81,1	2,9	11,0	13,6	8,2	10,4
Hotels garnis	7	7	100,0	0,0	183	183	100,0	0,0	19,6	19,6	14,2	14,2
Gasthöfe	6	5	83,3	25,0	135	101	74,8	13,5	9,3	14,1	5,8	11,2
Pensionen
Jugendherbergen und Hütten
Erholungs-, Ferien-, Schul- heime u. Boardingh. zus.	6	6	100,0	0,0	269	257	95,5	3,7	16,0	16,7	10,4	11,1
Ferienzentren, Ferienh.- wohnungen zusammen	13	10	76,9	0,0	540	498	92,2	7,8	25,0	27,1	17,3	18,8
Betriebe zusammen	57	51	89,5	0,0	2 472	2 123	85,9	0,3	15,2	17,8	10,9	13,0

1) Im Berichtsmonat geöffnete sowie vorübergehend geschlossene Betriebe. - 2) Ganz oder teilweise geöffnet. - 3) Anteil am Insgesamt.
- 4) Maximales Bettenangebot in den zurückliegenden 13 Monaten (einschl. lfd. Monat). - 5) Rechnerischer Wert (Übernachtungen/mög-
liche Bettentage) x 100. - 6) Rechnerischer Wert (Übernachtungen/angebotene Bettentage) x 100.

**Noch: 15. Beherbergungsstätten, Gästebetten und Kapazitätsauslastung
nach Regionalgliederung und Betriebsarten**

Kreis - Land - Betriebsart	März 2005										Januar - März 2005			
	Betriebe				Betten / Schlafgelegenheiten				durchschnittliche Auslastung					
	insgesamt 1)	darunter			insgesamt 4)	darunter			aller 5)	der angebotenen 6)	aller 5)	der angebotenen 6)		
		geöffnete 2) Betriebe				angebotene Betten / Schlafgelegenheiten								
		zusammen	Anteil	Veränd. gegenüber Vorjahresmonat 3)		zusammen	An- teil 3)	Ver- änd. gegen- über Vor- jahres monat					Betten / Schlaf- gelegenheiten	
Anzahl		%		Anzahl		%								
Güstrow														
Hotels	23	23	100,0	0,0	1 433	1 419	99,0	5,5	24,0	25,5	18,1	20,1		
Hotels garnis	11	11	100,0	0,0	337	337	100,0	0,0	15,1	15,1	13,6	13,6		
Gasthöfe		
Pensionen	10	9	90,0	0,0	307	279	90,9	3,1-	25,5	28,1	26,0	29,1		
Jugendherbergen und Hütten	6	5	83,3	25,0	471	385	81,7	8,5	7,4	9,8	5,1	6,8		
Erholungs-,Ferien-,Schul.- heime u. Boardingh. zus.	12	12	100,0	0,0	575	575	100,0	0,9	19,0	19,0	17,7	18,5		
Ferienzentren,Ferienh.- wohnungen zusammen	24	17	70,8	0,0	2 180	1 895	86,9	0,1-	44,4	52,3	51,6	61,2		
Vorsorge- u. Reha-Kliniken		
Betriebe zusammen	92	83	90,2	1,2	5 735	5 322	92,8	1,9	31,7	35,2	32,3	36,5		
Ludwigslust														
Hotels	19	19	100,0	5,6	771	759	98,4	8,9	17,0	17,2	15,7	17,1		
Hotels garnis	4	3	75,0	50,0	106	76	71,7	153,3	7,6	10,6	7,4	9,5		
Gasthöfe	15	14	93,3	0,0	311	294	94,5	5,0	14,4	15,2	10,3	11,3		
Pensionen	8	6	75,0	20,0	139	106	76,3	15,2	7,7	11,4	7,5	11,2		
Jugendherbergen und Hütten	7	6	85,7	0,0	310	244	78,7	14,1-	9,5	12,1	9,2	11,8		
Erholungs-,Ferien-,Schul.- heime u. Boardingh. zus.	8	7	87,5	0,0	204	182	89,2	0,0	16,8	18,9	13,0	14,5		
Ferienzentren,Ferienh.- wohnungen zusammen	5	4	80,0	20,0-	142	127	89,4	25,7	14,3	16,0	18,0	20,4		
Betriebe zusammen	66	59	89,4	3,5	1 983	1 788	90,2	7,3	14,0	15,7	12,7	14,7		
Mecklenburg-Strelitz														
Hotels	27	26	96,3	4,0	1 348	1 285	95,3	1,3	15,5	18,2	11,1	15,5		
Hotels garnis	9	7	77,8	16,7	145	111	76,6	13,3	8,5	12,6	10,6	15,2		
Gasthöfe	12	10	83,3	16,7-	329	285	86,6	12,8-	8,5	10,2	6,9	9,2		
Pensionen	11	9	81,8	0,0	332	248	74,7	42,5	13,2	17,6	7,5	10,6		
Jugendherbergen und Hütten		
Erholungs-,Ferien-,Schul.- heime u. Boardingh. zus.	8	6	75,0	0,0	524	353	67,4	6,6	7,3	11,5	6,0	10,9		
Ferienzentren,Ferienh.- wohnungen zusammen	31	25	80,6	38,9	2 782	2 480	89,1	33,3	10,1	11,9	6,0	7,2		
Vorsorge- u. Reha-Kliniken		
Betriebe zusammen	107	91	85,0	9,6	6 305	5 514	87,5	16,3	14,5	18,0	11,0	14,5		
Müritz														
Hotels	39	39	100,0	18,2	3 431	3 349	97,6	8,3	22,0	24,3	15,4	19,7		
Hotels garnis	13	13	100,0	30,0	416	414	99,5	19,7	10,5	10,9	6,9	9,9		
Gasthöfe	15	15	100,0	25,0	385	357	92,7	19,4	14,6	17,4	8,9	13,8		
Pensionen	17	15	88,2	25,0	368	333	90,5	34,3	12,8	16,8	7,2	11,0		
Jugendherbergen und Hütten	3	3	100,0	0,0	288	283	98,3	34,1	2,3	2,3	1,7	2,2		
Erholungs-,Ferien-,Schul.- heime u. Boardingh. zus.	9	7	77,8	16,7	641	515	80,3	11,5	11,1	15,2	7,7	10,6		
Ferienzentren,Ferienh.- wohnungen zusammen	61	53	86,9	8,2	4 323	3 964	91,7	7,3	22,9	26,5	13,6	17,6		
Vorsorge- u. Reha-Kliniken	4	4	100,0	0,0	848	810	95,5	4,5-	58,5	61,2	52,6	54,3		
Betriebe zusammen	161	149	92,5	15,5	10 700	10 025	93,7	9,0	23,0	26,2	15,9	20,6		

1) Im Berichtsmonat geöffnete sowie vorübergehend geschlossene Betriebe. - 2) Ganz oder teilweise geöffnet. - 3) Anteil am Ingesamt.
- 4) Maximales Bettenangebot in den zurückliegenden 13 Monaten (einschl. lfd. Monat). - 5) Rechnerischer Wert (Übernachtungen/mög-
liche Bettentage) x 100. - 6) Rechnerischer Wert (Übernachtungen/angebotene Bettentage) x 100.

**Noch: 15. Beherbergungsstätten, Gästebetten und Kapazitätsauslastung
nach Regionalgliederung und Betriebsarten**

Kreis - Land - Betriebsart	März 2005								Januar - März 2005			
	Betriebe				Betten / Schlafgelegenheiten				durchschnittliche Auslastung			
	insgesamt 1)	darunter			insgesamt 4)	darunter			aller 5)	der angebotenen 6)	aller 5)	der angebotenen 6)
		geöffnete 2) Betriebe	Veränd. gegenüber Vorjahresmonat 3)			angebotene Betten / Schlafgelegenheiten	Veränd. gegenüber Vorjahresmonat 3)					
	zusammen	Anteil			zusammen	Anteil						
	Anzahl	%		Anzahl	%			%				
Nordvorpommern												
Hotels	41	41	100,0	2,5	3 539	3 502	99,0	9,0	33,9	36,8	23,7	28,3
Hotels garnis	32	31	96,9	29,2	936	907	96,9	24,8	14,2	15,6	9,3	11,5
Gasthöfe	26	24	92,3	26,3	665	609	91,6	24,0	22,1	26,1	15,7	19,6
Pensionen	22	17	77,3	0,0	720	488	67,8	2,3	12,3	18,4	8,8	14,7
Jugendherbergen und Hütten	6	6	100,0	0,0	690	594	86,1	0,7	12,7	14,8	5,9	7,2
Erholungs-,Ferien-,Schul.- heime u. Boardingh. zus.	8	8	100,0	33,3	701	628	89,6	71,6	8,7	16,1	5,9	11,1
Ferienzentren,Ferienh.- wohnungen zusammen	138	127	92,0	3,3	7 314	6 979	95,4	3,1	13,5	14,6	8,2	9,0
Vorsorge- u. Reha-Kliniken	7	7	100,0	0,0	1 519	1 519	100,0	0,0	68,7	71,1	58,3	60,9
Betriebe zusammen	280	261	93,2	7,9	16 084	15 226	94,7	7,6	23,3	26,1	16,5	19,3
Nordwestmecklenburg												
Hotels	26	24	92,3	4,3	2 371	2 276	96,0	4,6	29,6	31,7	21,7	24,4
Hotels garnis	7	6	85,7	50,0	238	196	82,4	45,2	6,2	14,5	5,3	11,5
Gasthöfe	11	11	100,0	22,2	395	393	99,5	10,1	16,9	17,7	12,1	13,6
Pensionen	13	12	92,3	9,1	371	335	90,3	3,1	13,1	14,9	9,1	10,4
Jugendherbergen und Hütten	5	3	60,0	0,0	569	506	88,9	0,0	5,9	11,6	2,2	10,5
Erholungs-,Ferien-,Schul.- heime u. Boardingh. zus.	8	8	100,0	14,3	372	351	94,4	19,0	16,7	25,6	9,3	13,9
Ferienzentren,Ferienh.- wohnungen zusammen	82	69	84,1	16,9	5 380	4 878	90,7	7,4	10,9	12,3	6,9	8,0
Vorsorge- u. Reha-Kliniken	5	5	100,0	0,0	1 072	1 072	100,0	0,0	72,6	72,6	56,8	58,3
Betriebe zusammen	157	138	87,9	14,0	10 768	10 007	92,9	6,4	21,3	24,4	15,1	18,1
Ostvorpommern												
Hotels	78	77	98,7	14,9	9 105	8 890	97,6	12,7	32,7	36,4	25,1	30,7
Hotels garnis	37	32	86,5	39,1	1 362	1 162	85,3	37,7	16,0	22,3	10,8	16,6
Gasthöfe	40	35	87,5	25,0	1 342	1 253	93,4	67,1	11,1	19,2	6,7	13,1
Pensionen	32	28	87,5	16,7	1 265	1 107	87,5	47,4	12,5	21,6	8,9	17,3
Jugendherbergen und Hütten	7	4	57,1	100,0	429	287	66,9	33,5	9,6	16,7	6,5	11,3
Erholungs-,Ferien-,Schul.- heime u. Boardingh. zus.	26	22	84,6	15,8	2 886	2 307	79,9	28,7	21,8	36,3	13,6	24,2
Ferienzentren,Ferienh.- wohnungen zusammen	230	199	86,5	16,4	11 198	10 091	90,1	14,9	12,7	15,5	8,2	10,4
Vorsorge- u. Reha-Kliniken	10	10	100,0	0,0	1 869	1 862	99,6	0,4	69,3	69,6	58,3	59,5
Betriebe zusammen	460	407	88,5	18,3	29 456	26 959	91,5	17,8	23,4	29,1	17,2	22,9
Parchim												
Hotels	30	29	96,7	3,6	1 886	1 749	92,7	3,4	16,4	17,7	12,3	13,3
Hotels garnis
Gasthöfe	15	14	93,3	17,6	391	357	91,3	16,2	12,0	13,2	7,7	8,8
Pensionen	11	10	90,9	9,1	259	232	89,6	10,4	14,7	17,0	9,5	11,6
Jugendherbergen und Hütten
Erholungs-,Ferien-,Schul.- heime u. Boardingh. zus.	11	10	90,9	11,1	592	509	86,0	12,6	5,9	11,9	4,9	10,3
Ferienzentren,Ferienh.- wohnungen zusammen	30	23	76,7	9,5	1 415	1 034	73,1	10,2	8,4	13,8	5,3	9,0
Vorsorge- u. Reha-Kliniken	4	4	100,0	0,0	772	760	98,4	1,6	87,8	89,2	84,7	86,0
Betriebe zusammen	110	97	88,2	0,0	5 811	4 995	86,0	1,3	21,6	28,3	18,4	24,4

1) Im Berichtsmonat geöffnete sowie vorübergehend geschlossene Betriebe. - 2) Ganz oder teilweise geöffnet. - 3) Anteil am Insgesamt. - 4) Maximales Bettenangebot in den zurückliegenden 13 Monaten (einschl. lfd. Monat). - 5) Rechnerischer Wert (Übernachtungen/mögliche Bettentage) x 100. - 6) Rechnerischer Wert (Übernachtungen/angebotene Bettentage) x 100.

Noch: 15. Beherbergungsstätten, Gästebetten und Kapazitätsauslastung
nach Regionalgliederung und Betriebsarten

Kreis - Land - Betriebsart	März 2005										Januar - März 2005	
	Betriebe				Betten / Schlafgelegenheiten				durchschnittliche Auslastung			
	insgesamt 1)	darunter			insgesamt 4)	darunter			aller 5)	der angebotenen 6)	aller 5)	der angebotenen 6)
		geöffnete 2) Betriebe				angebotene Betten / Schlafgelegenheiten						
		zusammen	Anteil	Veränd. gegenüber Vorjahresmonat 3)		zusammen	An- teil 3)	Ver- änd. über Vor- jahres- monat				
Anzahl		%		Anzahl		%						
Rügen												
Hotels	95	92	96,8	10,8	11 456	10 924	95,4	4,7	31,2	35,1	23,8	29,9
Hotels garnis	62	51	82,3	37,8	2 221	1 901	85,6	48,5	10,4	17,2	6,1	11,1
Gasthöfe	57	55	96,5	22,2	1 871	1 772	94,7	20,7	16,6	20,8	10,5	14,4
Pensionen	46	41	89,1	46,4	1 397	1 159	83,0	32,8	9,8	14,5	5,5	9,2
Jugendherbergen und Hütten	7	6	85,7	50,0	1 097	1 061	96,7	40,9	17,5	22,0	9,1	10,1
Erholungs-,Ferien-,Schul.- heime u. Boardingh. zus.	18	15	83,3	15,4	1 305	1 144	87,7	26,0	12,1	19,7	10,9	17,6
Ferienzentren,Ferienh.- wohnungen zusammen	334	287	85,9	10,0	21 647	18 546	85,7	1,6	16,3	20,0	10,6	13,3
Vorsorge- u. Reha-Kliniken	9	9	100,0	0,0	1 741	1 694	97,3	2,7-	56,0	58,6	45,5	54,3
Betriebe zusammen	628	556	88,5	15,8	42 735	38 201	89,4	7,0	21,3	26,1	15,1	19,6
Uecker-Randow												
Hotels	11	11	100,0	8,3-	580	580	100,0	11,9-	23,1	23,1	15,2	16,0
Hotels garnis	3	3	100,0	0,0	59	57	96,6	3,4-	12,8	13,2	10,2	10,4
Gasthöfe	9	9	100,0	0,0	175	170	97,1	2,3-	9,1	13,2	8,3	11,4
Pensionen
Jugendherbergen und Hütten	6	3	50,0	50,0	505	209	41,4	109,0	3,7	16,6	1,4	8,9
Erholungs-,Ferien-,Schul.- heime u. Boardingh. zus.
Ferienzentren,Ferienh.- wohnungen zusammen	10	6	60,0	20,0	1 038	944	90,9	5,8	4,2	5,0	3,4	4,0
Betriebe zusammen	43	36	83,7	2,9	2 530	2 128	84,1	3,1	8,8	11,6	6,1	8,4
Mecklenburg-Vorpommern												
Hotels	534	521	97,6	6,5	51 893	50 058	96,5	5,5	30,4	33,2	23,3	27,2
Hotels garnis	259	236	91,1	18,0	8 948	8 160	91,2	20,3	15,5	19,4	11,2	15,2
Gasthöfe	259	242	93,4	12,6	7 753	7 190	92,7	14,7	15,7	19,5	10,5	14,1
Pensionen	223	197	88,3	13,9	6 679	5 648	84,6	18,1	14,0	18,9	10,0	14,5
Jugendherbergen und Hütten	75	60	80,0	15,4	6 686	5 553	83,1	16,0	10,5	15,3	6,4	10,1
Erholungs-,Ferien-,Schul.- heime u. Boardingh. zus.	142	129	90,8	15,2	10 083	8 530	84,6	20,9	16,9	25,2	11,4	17,9
Ferienzentren,Ferienh.- wohnungen zusammen	1 080	931	86,2	10,0	65 896	58 826	89,3	8,6	15,4	18,6	10,7	13,4
Vorsorge- u. Reha-Kliniken	54	54	100,0	0,0	10 781	10 671	99,0	0,9-	65,6	68,2	56,3	60,4
Betriebe zusammen	2 626	2 370	90,3	10,7	168 719	154 636	91,7	8,8	23,1	27,4	17,4	21,7

1) Im Berichtsmonat geöffnete sowie vorübergehend geschlossene Betriebe. - 2) Ganz oder teilweise geöffnet. - 3) Anteil am Ingesamt. - 4) Maximales Bettenangebot in den zurückliegenden 13 Monaten (einschl. lfd. Monat). - 5) Rechnerischer Wert (Übernachtungen/mögliche Bettentage) x 100. - 6) Rechnerischer Wert (Übernachtungen/angebotene Bettentage) x 100.

16. Ankünfte, Übernachtungen und Aufenthaltsdauer der Gäste in Beherbergungsstätten
nach Regionalgliederung

Kreis - Land	März 2005					Januar - März 2005				
	Ankünfte		Übernachtungen		durchschnittliche Aufenthaltsdauer 1)	Ankünfte		Übernachtungen		durchschnittliche Aufenthaltsdauer 1)
	insgesamt	Veränderung gegenüber dem Vorjahresmonat	insgesamt	Veränderung gegenüber dem Vorjahresmonat		insgesamt	Veränderung gegenüber dem Vorjahreszeitraum	insgesamt	Veränderung gegenüber dem Vorjahreszeitraum	
		Anzahl		%	Anzahl		%		Anzahl	%
Greifswald, Hansestadt	4 891	13,6	12 768	57,2	2,6	11 687	9,8	27 548	35,9	2,4
Neubrandenburg, Stadt	3 556	17,4-	6 218	16,0-	1,7	10 157	6,6-	17 516	16,6-	1,7
Rostock, Hansestadt	28 660	5,4	64 505	15,3	2,3	68 287	2,6	151 451	8,1	2,2
Schwerin, Landeshauptstadt	10 231	2,6	18 636	15,7	1,8	24 303	4,3-	43 484	4,8	1,8
Stralsund, Hansestadt	6 371	5,7	13 054	12,1	2,0	15 731	8,9	30 868	8,5	2,0
Wismar, Hansestadt	3 663	4,3-	10 791	6,4-	2,9	8 300	12,5-	25 577	10,5-	3,1
Bad Doberan	40 215	13,5	171 645	10,3	4,3	88 568	12,3	375 163	7,2	4,2
Demmin	4 427	0,3-	11 662	28,4	2,6	10 338	2,3	24 207	10,7	2,3
Güstrow	17 228	19,7	56 427	24,6	3,3	47 653	24,2	166 130	31,2	3,5
Ludwigslust	3 863	14,0-	8 628	8,3-	2,2	10 347	9,5-	22 727	4,3-	2,2
Mecklenburg-Strelitz	8 419	20,7	28 376	23,3	3,4	16 762	3,5	62 221	12,0	3,7
Müritz	21 696	21,4	76 413	25,6	3,5	43 131	9,7	152 856	9,5	3,5
Nordvorpommern	26 136	12,1	116 105	14,9	4,4	52 808	5,7	239 277	2,6	4,5
Nordwestmecklenburg	16 048	12,8	71 025	17,5	4,4	33 933	9,4	148 512	1,4	4,4
Ostvorpommern	49 940	17,5	213 439	17,6	4,3	105 321	13,5	457 177	8,4	4,3
Parchim	9 149	1,4	38 969	9,1	4,3	21 115	0,1-	96 031	3,2	4,5
Rügen	64 024	8,9	282 209	9,4	4,4	127 919	2,1	580 188	2,3	4,5
Uecker-Randow	3 074	5,3-	6 916	15,8	2,2	6 648	8,3-	13 903	6,3	2,1
Mecklenburg-Vorpommern insgesamt	321 591	10,8	1 207 786	14,3	3,8	703 008	6,7	2 634 836	6,6	3,7

1) Rechnerischer Wert Übernachtungen/Ankünfte.

17. Ankünfte, Übernachtungen und Aufenthaltsdauer der Gäste in Beherbergungsstätten
nach Regionalgliederung und Betriebsarten

Kreis - Land - Betriebsart	März 2005					Januar - März 2005				
	Ankünfte		Übernachtungen		durchschnittliche Aufenthaltsdauer 1)	Ankünfte		Übernachtungen		durchschnittliche Aufenthaltsdauer 1)
	insgesamt	Veränderung gegenüber dem Vorjahresmonat	insgesamt	Veränderung gegenüber dem Vorjahresmonat		insgesamt	Veränderung gegenüber dem Vorjahreszeitraum	insgesamt	Veränderung gegenüber dem Vorjahreszeitraum	
	Anzahl	%	Anzahl	%	Tage	Anzahl	%	Anzahl	%	Tage
Greifswald, Hansestadt										
Hotels	3 754	7,7	10 216	52,1	2,7	8 890	5,9	21 006	32,7	2,4
Hotels garnis
Gasthöfe	424	31,7	534	42,8	1,3	928	22,4	1 107	19,0	1,2
Pensionen
Jugendherbergen und Hütten
Ferienzentren, Ferienh.- wohnungen zusammen
Betriebe zusammen	4 891	13,6	12 768	57,2	2,6	11 687	9,8	27 548	35,9	2,4
Neubrandenburg, Stadt										
Hotels	2 860	18,1-	4 658	19,7-	1,6	8 409	4,5-	13 993	16,5-	1,7
Hotels garnis	226	4,6	458	22,1	2,0	619	12,5	1 157	8,6	1,9
Gasthöfe
Pensionen
Erholungs-, Ferien-, Schul.- heime u. Boardingh. zus.
Betriebe zusammen	3 556	17,4-	6 218	16,0-	1,7	10 157	6,6-	17 516	16,6-	1,7
Rostock, Hansestadt										
Hotels	20 680	1,5	45 260	10,8	2,2	51 034	0,1	109 678	5,4	2,1
Hotels garnis	3 041	20,9	6 882	31,7	2,3	6 989	25,9	15 835	26,0	2,3
Gasthöfe	848	33,5	1 837	43,7	2,2	1 790	0,1-	3 651	0,4-	2,0
Pensionen	694	36,9	1 773	34,3	2,6	1 548	36,4	3 931	32,9	2,5
Jugendherbergen und Hütten	818	15,6-	2 166	4,4-	2,6	1 914	4,3-	5 209	9,7	2,7
Erholungs-, Ferien-, Schul.- heime u. Boardingh. zus.	1 387	3,0	3 210	19,3	2,3	2 711	7,1-	6 468	10,2	2,4
Ferienzentren, Ferienh.- wohnungen zusammen	1 192	42,4	3 377	45,2	2,8	2 301	6,4	6 679	6,4	2,9
Betriebe zusammen	28 660	5,4	64 505	15,3	2,3	68 287	2,6	151 451	8,1	2,2
Schwerin, Landeshauptstadt										
Hotels	7 604	11,6	13 713	30,1	1,8	17 637	1,5	31 364	14,8	1,8
Hotels garnis	1 714	16,2-	3 136	8,6-	1,8	4 229	25,6-	7 552	21,4-	1,8
Gasthöfe	452	1,3	720	10,1	1,6	1 170	7,5	1 727	0,6	1,5
Pensionen
Jugendherbergen und Hütten
Erholungs-, Ferien-, Schul.- heime u. Boardingh. zus.
Ferienzentren, Ferienh.- wohnungen zusammen
Betriebe zusammen	10 231	2,6	18 636	15,7	1,8	24 303	4,3-	43 484	4,8	1,8

1) Rechnerischer Wert Übernachtungen/Ankünfte.

Noch: 17. Ankünfte, Übernachtungen und Aufenthaltsdauer der Gäste in Beherbergungsstätten
nach Regionalgliederung und Betriebsarten

Kreis - Land - Betriebsart	März 2005					Januar - März 2005				
	Ankünfte		Übernachtungen			Ankünfte		Übernachtungen		
	insgesamt	Veränderung gegen- über dem Vor- jahres- monat	insgesamt	Veränderung gegen- über dem Vor- jahres- monat	durch- schnitt- liche Aufent- halts- dauer 1)	insgesamt	Veränderung gegen- über dem Vor- jahres- zeitraum	insgesamt	Veränderung gegen- über dem Vor- jahres- zeitraum	durch- schnitt- liche Aufent- halts- dauer 1)
Stralsund, Hansestadt										
Hotels	5 014	13,0	10 221	21,5	2,0	12 611	12,9	24 853	11,8	2,0
Hotels garnis	701	0,3-	1 331	6,8	1,9	1 683	6,7	2 942	9,4	1,7
Gasthöfe
Pensionen	298	12,0	621	9,1	2,1	618	4,9-	1 209	5,5-	2,0
Jugendherbergen und Hütten
Ferienzentren, Ferienh.- wohnungen zusammen	75	40,5-	306	7,3-	4,1	225	14,1-	805	3,3	3,6
Betriebe zusammen	6 371	5,7	13 054	12,1	2,0	15 731	8,9	30 868	8,5	2,0
Wismar, Hansestadt										
Hotels	1 944	13,3	3 813	15,1	2,0	4 364	8,3	8 570	10,1	2,0
Hotels garnis	318	0,6-	795	32,3	2,5	731	8,4-	1 617	23,4	2,2
Gasthöfe
Pensionen	173	39,3-	381	35,0-	2,2	611	19,9-	1 302	19,6-	2,1
Jugendherbergen und Hütten
Vorsorge- u. Reha-Kliniken
Betriebe zusammen	3 663	4,3-	10 791	6,4-	2,9	8 300	12,5-	25 577	10,5-	3,1
Bad Doberan										
Hotels	21 744	10,5	77 731	8,5	3,6	49 966	13,1	173 368	7,5	3,5
Hotels garnis	2 466	0,8-	6 130	0,4	2,5	5 733	5,4-	13 768	0,2	2,4
Gasthöfe	2 254	44,8	5 563	46,0	2,5	5 385	77,5	10 329	52,5	1,9
Pensionen	1 885	21,4	4 726	41,7	2,5	3 951	13,3	9 683	31,1	2,5
Jugendherbergen und Hütten	385	2,1	1 244	19,4	3,2	550	12,0-	1 782	9,8-	3,2
Erholungs-, Ferien-, Schul.- heime u. Boardingh. zus.	1 681	27,7	9 893	66,4	5,9	2 579	19,7	15 022	51,9	5,8
Ferienzentren, Ferienh.- wohnungen zusammen	7 523	31,2	28 597	16,1	3,8	14 634	9,8	57 356	0,8-	3,9
Vorsorge- u. Reha-Kliniken	2 277	16,6-	37 761	3,6-	16,6	5 770	3,3-	93 855	3,1	16,3
Betriebe zusammen	40 215	13,5	171 645	10,3	4,3	88 568	12,3	375 163	7,2	4,2
Demmin										
Hotels	1 798	16,2-	3 786	6,4-	2,1	4 304	9,5-	8 172	13,0-	1,9
Hotels garnis	462	20,5-	1 112	4,3-	2,4	1 064	27,1-	2 334	21,7-	2,2
Gasthöfe	215	18,1	390	30,0	1,8	418	6,7-	703	0,3	1,7
Pensionen
Jugendherbergen und Hütten
Erholungs-, Ferien-, Schul.- heime u. Boardingh. zus.	547	49,0	1 331	54,4	2,4	1 175	21,5	2 560	24,5	2,2
Ferienzentren, Ferienh.- wohnungen zusammen	1 084	10,1	4 178	81,9	3,9	2 579	25,6	8 432	45,1	3,3
Betriebe zusammen	4 427	0,3-	11 662	28,4	2,6	10 338	2,3	24 207	10,7	2,3

1) Rechnerischer Wert Übernachtungen/Ankünfte.

Noch: 17. Ankünfte, Übernachtungen und Aufenthaltsdauer der Gäste in Beherbergungsstätten nach Regionalgliederung und Betriebsarten

Kreis - Land - Betriebsart	März 2005					Januar - März 2005				
	Ankünfte		Übernachtungen			Ankünfte		Übernachtungen		
	insgesamt	Veränderung gegenüber dem Vorjahresmonat	insgesamt	Veränderung gegenüber dem Vorjahresmonat	durchschnittliche Aufenthaltsdauer 1)	insgesamt	Veränderung gegenüber dem Vorjahreszeitraum	insgesamt	Veränderung gegenüber dem Vorjahreszeitraum	durchschnittliche Aufenthaltsdauer 1)
Güstrow										
Hotels	4 718	9,8	10 663	24,1	2,3	10 514	3,5	22 862	15,9	2,2
Hotels garnis	657	3,8	1 578	14,6	2,4	1 773	22,5	4 128	26,9	2,3
Gasthöfe
Pensionen	710	50,7	2 431	34,9	3,4	1 830	19,4	7 170	30,9	3,9
Jugendherbergen und Hütten	456	22,6-	1 080	13,7-	2,4	953	23,9-	2 161	26,9-	2,3
Erholungs-, Ferien-, Schul- heime u. Boardingh. zus.	1 557	6,4-	3 383	4,7-	2,2	4 034	5,3-	9 182	6,9-	2,3
Ferienzentren, Ferienh.- wohnungen zusammen	8 380	42,1	30 030	41,2	3,6	26 487	49,9	101 291	50,4	3,8
Vorsorge- u. Reha-Kliniken
Betriebe zusammen	17 228	19,7	56 427	24,6	3,3	47 653	24,2	166 130	31,2	3,5
Ludwigslust										
Hotels	2 209	17,9-	4 052	19,4-	1,8	6 067	10,4-	10 913	14,2-	1,8
Hotels garnis	141	98,6	250	92,3	1,8	384	107,6	708	73,1	1,8
Gasthöfe	688	7,7	1 386	7,5-	2,0	1 492	21,8-	2 883	24,1-	1,9
Pensionen	197	41,7-	330	51,3-	1,7	520	34,0-	935	42,0-	1,8
Jugendherbergen und Hütten	322	19,9-	915	5,5-	2,8	1 096	8,8	2 602	9,4	2,4
Erholungs-, Ferien-, Schul- heime u. Boardingh. zus.	261	14,4-	1 064	34,9	4,1	641	2,0-	2 383	32,4	3,7
Ferienzentren, Ferienh.- wohnungen zusammen	45	2,2-	631	101,0	14,0	147	27,8	2 303	122,3	15,7
Betriebe zusammen	3 863	14,0-	8 628	8,3-	2,2	10 347	9,5-	22 727	4,3-	2,2
Mecklenburg-Strelitz										
Hotels	3 454	14,0	6 493	16,5	1,9	7 432	5,7-	13 441	6,8-	1,8
Hotels garnis	194	12,2-	383	12,3	2,0	510	13,0-	1 380	48,7	2,7
Gasthöfe	516	22,2-	868	17,9-	1,7	1 163	28,7-	2 033	24,2-	1,7
Pensionen	444	100,0	1 356	244,2	3,1	820	33,8	2 246	101,3	2,7
Jugendherbergen und Hütten
Erholungs-, Ferien-, Schul- heime u. Boardingh. zus.	606	0,7	1 193	39,0-	2,0	998	11,1-	2 815	30,8-	2,8
Ferienzentren, Ferienh.- wohnungen zusammen	2 220	140,5	8 674	151,3	3,9	3 487	94,5	15 004	85,0	4,3
Vorsorge- u. Reha-Kliniken
Betriebe zusammen	8 419	20,7	28 376	23,3	3,4	16 762	3,5	62 221	12,0	3,7
Müritz										
Hotels	9 993	12,9	23 408	24,3	2,3	20 578	0,5	47 539	3,8	2,3
Hotels garnis	591	35,6	1 354	68,0	2,3	1 065	26,2	2 566	54,1	2,4
Gasthöfe	829	14,7	1 741	26,6	2,1	1 585	6,2	3 085	14,9	1,9
Pensionen	433	92,4	1 460	104,5	3,4	753	38,7	2 394	36,0	3,2
Jugendherbergen und Hütten	105	15,4	202	41,3	1,9	251	52,1	434	8,8-	1,7
Erholungs-, Ferien-, Schul- heime u. Boardingh. zus.	1 265	125,5	2 210	46,0	1,7	2 692	144,7	4 453	8,2	1,7
Ferienzentren, Ferienh.- wohnungen zusammen	7 483	23,8	30 661	39,8	4,1	13 634	10,1	52 241	16,4	3,8
Vorsorge- u. Reha-Kliniken	997	6,6	15 377	0,8-	15,4	2 573	10,1	40 144	5,1	15,6
Betriebe zusammen	21 696	21,4	76 413	25,6	3,5	43 131	9,7	152 856	9,5	3,5

1) Rechnerischer Wert Übernachtungen/Ankünfte.

Noch: 17. Ankünfte, Übernachtungen und Aufenthaltsdauer der Gäste in Beherbergungsstätten
nach Regionalgliederung und Betriebsarten

Kreis - Land - Betriebsart	März 2005					Januar - März 2005				
	Ankünfte		Übernachtungen		durchschnittliche Aufenthaltsdauer 1)	Ankünfte		Übernachtungen		durchschnittliche Aufenthaltsdauer 1)
	insgesamt	Veränderung gegenüber dem Vorjahresmonat	insgesamt	Veränderung gegenüber dem Vorjahresmonat		insgesamt	Veränderung gegenüber dem Vorjahreszeitraum	insgesamt	Veränderung gegenüber dem Vorjahreszeitraum	
	Anzahl	%	Anzahl	%	Tage	Anzahl	%	Anzahl	%	Tage
Nordvorpommern										
Hotels	12 719	7,6	37 197	16,8	2,9	26 730	5,0	75 321	10,4	2,8
Hotels garnis	1 430	7,9	4 118	8,7	2,9	2 759	2,5-	7 812	2,5-	2,8
Gasthöfe	1 675	5,1-	4 549	14,7	2,7	3 679	4,0-	9 405	0,2	2,6
Pensionen	935	30,8	2 737	36,3	2,9	2 132	22,9	5 667	9,7	2,7
Jugendherbergen und Hütten	878	10,2	2 719	38,9	3,1	1 300	7,8	3 640	26,8	2,8
Erholungs-,Ferien-,Schul- heime u. Boardingh. zus.	749	42,1	1 885	52,6	2,5	1 405	30,6	3 731	15,6	2,7
Ferienzentren,Ferienh.- wohnungen zusammen	5 866	38,1	30 568	42,1	5,2	10 481	14,0	54 034	10,1	5,2
Vorsorge- u. Reha-Kliniken	1 884	11,3-	32 332	6,9-	17,2	4 322	6,5-	79 667	8,6-	18,4
Betriebe zusammen	26 136	12,1	116 105	14,9	4,4	52 808	5,7	239 277	2,6	4,5
Nordwestmecklenburg										
Hotels	8 692	2,3	21 720	9,9	2,5	19 937	7,8	46 770	7,5	2,3
Hotels garnis	157	37,2-	460	13,9-	2,9	474	8,3-	1 137	3,3-	2,4
Gasthöfe	738	41,7	2 072	11,5	2,8	1 453	18,2	4 293	7,7	3,0
Pensionen	524	7,7-	1 508	26,2	2,9	1 132	1,9	3 023	14,2	2,7
Jugendherbergen und Hütten	355	13,0-	1 038	10,1-	2,9	387	5,1-	1 132	1,9-	2,9
Erholungs-,Ferien-,Schul- heime u. Boardingh. zus.	513	0,8-	1 930	19,4	3,8	803	39,6-	2 968	26,6-	3,7
Ferienzentren,Ferienh.- wohnungen zusammen	3 969	54,9	18 171	58,5	4,6	7 211	36,1	34 352	43,8	4,8
Vorsorge- u. Reha-Kliniken	1 100	21,8	24 126	5,5	21,9	2 536	3,1-	54 837	17,1-	21,6
Betriebe zusammen	16 048	12,8	71 025	17,5	4,4	33 933	9,4	148 512	1,4	4,4
Ostvorpommern										
Hotels	28 458	10,6	92 223	12,3	3,2	63 516	11,9	205 308	9,8	3,2
Hotels garnis	2 310	44,6	6 744	24,7	2,9	4 460	35,7	13 209	24,2	3,0
Gasthöfe	1 564	5,3	4 631	10,3	3,0	2 972	7,6-	8 158	2,8-	2,7
Pensionen	1 404	5,4	4 887	10,7-	3,5	2 862	2,8	10 194	17,0-	3,6
Jugendherbergen und Hütten	471	4,7	1 276	13,8	2,7	996	2,1-	2 500	9,1	2,5
Erholungs-,Ferien-,Schul- heime u. Boardingh. zus.	4 150	18,9	19 463	49,3	4,7	8 290	35,3	35 512	40,9	4,3
Ferienzentren,Ferienh.- wohnungen zusammen	9 567	49,6	44 058	46,7	4,6	17 156	19,6	82 502	18,5	4,8
Vorsorge- u. Reha-Kliniken	2 016	0,8-	40 157	0,3	19,9	5 069	3,3-	99 794	6,1-	19,7
Betriebe zusammen	49 940	17,5	213 439	17,6	4,3	105 321	13,5	457 177	8,4	4,3
Parchim										
Hotels	4 808	1,1-	9 578	34,7	2,0	11 756	3,7	20 837	23,1	1,8
Hotels garnis
Gasthöfe	816	8,2	1 455	26,5	1,8	1 751	0,9-	2 722	1,4	1,6
Pensionen	565	4,4	1 178	20,7	2,1	1 161	5,9-	2 217	18,4-	1,9
Jugendherbergen und Hütten
Erholungs-,Ferien-,Schul- heime u. Boardingh. zus.	440	6,4-	1 089	5,1	2,5	953	25,3-	2 610	18,8-	2,7
Ferienzentren,Ferienh.- wohnungen zusammen	1 145	88,3	3 666	141,8	3,2	2 173	46,9	6 735	50,2	3,1
Vorsorge- u. Reha-Kliniken	885	1,3-	21 016	6,0-	23,7	2 274	1,5	58 815	2,0-	25,9
Betriebe zusammen	9 149	1,4	38 969	9,1	4,3	21 115	0,1-	96 031	3,2	4,5

1) Rechnerischer Wert Übernachtungen/Ankünfte.

Noch: 17. Ankünfte, Übernachtungen und Aufenthaltsdauer der Gäste in Beherbergungsstätten nach Regionalgliederung und Betriebsarten

Kreis - Land - Betriebsart	März 2005					Januar - März 2005				
	Ankünfte		Übernachtungen		durchschnittliche Aufenthaltsdauer 1)	Ankünfte		Übernachtungen		durchschnittliche Aufenthaltsdauer 1)
	insgesamt	Veränderung gegenüber dem Vorjahresmonat	insgesamt	Veränderung gegenüber dem Vorjahresmonat		insgesamt	Veränderung gegenüber dem Vorjahreszeitraum	insgesamt	Veränderung gegenüber dem Vorjahreszeitraum	
		Anzahl		%	Anzahl		%		Anzahl	%
Rügen										
Hotels	30 975	1,2-	110 929	2,4	3,6	68 018	1,4-	245 395	3,2	3,6
Hotels garnis	1 941	37,8	7 175	50,7	3,7	3 316	16,4	12 118	17,2	3,7
Gasthöfe	3 171	6,4	9 641	2,6	3,0	5 724	4,1	17 737	5,1-	3,1
Pensionen	1 269	83,9	4 244	88,5	3,3	1 938	49,1	6 897	23,5	3,6
Jugendherbergen und Hütten	1 712	4,2-	5 954	12,5	3,5	2 791	2,4	8 403	4,2	3,0
Erholungs-, Ferien-, Schulheime u. Boardingh. zus.	1 022	4,5-	4 889	4,0	4,8	1 886	21,0	12 851	62,4	6,8
Ferienzentren, Ferienh. - wohnungen zusammen	22 267	23,3	109 175	15,9	4,9	40 465	3,4	205 543	1,5-	5,1
Vorsorge- u. Reha-Kliniken	1 667	16,2	30 202	3,9	18,1	3 781	15,8	71 244	1,4	18,8
Betriebe zusammen	64 024	8,9	282 209	9,4	4,4	127 919	2,1	580 188	2,3	4,5
Uecker-Randow										
Hotels	2 131	9,0-	4 151	12,6	1,9	4 368	16,3-	7 910	6,6-	1,8
Hotels garnis	94	1,1	234	55,0	2,5	245	9,9	542	6,4-	2,2
Gasthöfe	336	24,8-	493	26,0-	1,5	1 004	2,3-	1 339	9,5-	1,3
Pensionen
Jugendherbergen und Hütten	203	116,0	585	113,5	2,9	234	112,7	621	89,3	2,7
Erholungs-, Ferien-, Schulheime u. Boardingh. zus.
Ferienzentren, Ferienh. - wohnungen zusammen	270	162,1	1 350	47,9	5,0	670	78,2	3 145	85,7	4,7
Betriebe zusammen	3 074	5,3-	6 916	15,8	2,2	6 648	8,3-	13 903	6,3	2,1
Mecklenburg-Vorpommern										
Hotels	173 555	4,8	489 812	10,8	2,8	396 131	3,9	1 087 300	6,7	2,7
Hotels garnis	16 811	10,8	42 901	19,5	2,6	36 766	3,9	90 393	9,5	2,5
Gasthöfe	15 582	7,6	37 709	12,6	2,4	32 755	1,6	73 367	1,5	2,2
Pensionen	10 068	22,2	28 897	29,6	2,9	21 217	11,6	59 857	10,6	2,8
Jugendherbergen und Hütten	7 550	13,7-	21 750	1,3	2,9	14 746	6,6-	38 396	1,0-	2,6
Erholungs-, Ferien-, Schulheime u. Boardingh. zus.	14 642	13,1	52 706	29,9	3,6	29 381	13,0	103 530	22,0	3,5
Ferienzentren, Ferienh. - wohnungen zusammen	71 423	35,2	314 612	32,9	4,4	142 637	18,8	633 903	15,0	4,4
Vorsorge- u. Reha-Kliniken	11 960	2,8-	219 399	2,0-	18,3	29 375	0,2	548 090	3,7-	18,7
Betriebe zusammen	321 591	10,8	1 207 786	14,3	3,8	703 008	6,7	2 634 836	6,6	3,7

1) Rechnerischer Wert Übernachtungen/Ankünfte.

**18. Beherbergungsstätten, Gästebetten und Kapazitätsauslastung
nach Reisegebieten und Betriebsarten**

Reisegebiet - Betriebsart	März 2005										Januar - März 2005	
	Betriebe				Betten / Schlafgelegenheiten				durchschnittliche Auslastung			
	insge- samt 1)	darunter			insge- samt 4)	darunter			aller 5)	der ange- bote- nen 6)	aller 5)	der ange- bote- nen 6)
		geöffnete 2) Betriebe	Ver- änd. gegen- über Vor- jahres monat			angebotene Betten / Schlafgelegenheiten		Betten / Schlaf- gelegenheiten				
	zusammen	Anteil 3)			zusammen	An- teil 3)						
	Anzahl	%		Anzahl		%						
Rügen/Hiddensee												
Hotels	95	92	96,8	10,8	11 456	10 924	95,4	4,7	31,2	35,1	23,8	29,9
Hotels garnis	62	51	82,3	37,8	2 221	1 901	85,6	48,5	10,4	17,2	6,1	11,1
Gasthöfe	57	55	96,5	22,2	1 871	1 772	94,7	20,7	16,6	20,8	10,5	14,4
Pensionen	46	41	89,1	46,4	1 397	1 159	83,0	32,8	9,8	14,5	5,5	9,2
Jugendherbergen und Hütten	7	6	85,7	50,0	1 097	1 061	96,7	40,9	17,5	22,0	9,1	10,1
Erholungs-,Ferien-,Schul- heime u. Boardingh. zus.	18	15	83,3	15,4	1 305	1 144	87,7	26,0	12,1	19,7	10,9	17,6
Ferienzentren,Ferienh.- wohnungen zusammen	334	287	85,9	10,0	21 647	18 546	85,7	1,6	16,3	20,0	10,6	13,3
Vorsorge- u. Reha-Kliniken	9	9	100,0	0,0	1 741	1 694	97,3	2,7-	56,0	58,6	45,5	54,3
Betriebe zusammen	628	556	88,5	15,8	42 735	38 201	89,4	7,0	21,3	26,1	15,1	19,6
Vorpommern												
Hotels	152	151	99,3	7,9	15 850	15 437	97,4	8,4	31,3	34,6	23,5	27,9
Hotels garnis	80	74	92,5	25,4	2 620	2 378	90,8	25,0	15,3	18,8	10,4	13,9
Gasthöfe	79	72	91,1	20,0	2 280	2 130	93,4	40,8	14,5	21,3	9,8	15,6
Pensionen	61	52	85,2	10,6	2 112	1 715	81,2	27,5	13,1	20,7	9,3	16,3
Jugendherbergen und Hütten	21	15	71,4	25,0	1 876	1 342	71,5	16,0	9,8	15,3	5,5	9,1
Erholungs-,Ferien-,Schul- heime u. Boardingh. zus.	37	33	89,2	17,9	3 738	3 081	82,4	33,4	18,5	30,7	11,7	20,8
Ferienzentren,Ferienh.- wohnungen zusammen	383	337	88,0	10,9	19 674	18 138	92,2	9,5	12,7	14,8	8,1	9,7
Vorsorge- u. Reha-Kliniken	17	17	100,0	0,0	3 388	3 381	99,8	0,2-	69,0	70,2	58,3	60,1
Betriebe zusammen	830	751	90,5	12,6	51 538	47 602	92,4	12,2	22,7	27,1	16,6	20,9
Mecklenburgische Ostseeküste												
Hotels	107	101	94,4	1,0	11 991	11 672	97,3	3,2	40,0	41,8	31,1	33,7
Hotels garnis	55	53	96,4	3,9	2 258	2 114	93,6	7,1	20,4	24,0	15,8	19,9
Gasthöfe	48	46	95,8	15,0	1 693	1 562	92,3	2,0	20,8	23,3	14,2	16,7
Pensionen	50	47	94,0	9,3	1 615	1 442	89,3	6,7	16,8	19,5	12,4	14,7
Jugendherbergen und Hütten	17	14	82,4	27,3	1 507	1 358	90,1	21,3	10,4	15,4	6,7	13,3
Erholungs-,Ferien-,Schul- heime u. Boardingh. zus.	29	29	100,0	38,1	1 959	1 720	87,8	24,7	24,8	34,8	14,0	21,2
Ferienzentren,Ferienh.- wohnungen zusammen	198	174	87,9	8,8	13 179	12 130	92,0	16,7	12,3	15,4	8,3	10,9
Vorsorge- u. Reha-Kliniken	17	17	100,0	0,0	3 460	3 454	99,8	0,1	61,4	65,4	51,0	56,0
Betriebe zusammen	521	481	92,3	8,6	37 662	35 452	94,1	9,1	27,2	31,6	20,6	25,1

1) Im Berichtsmonat geöffnete sowie vorübergehend geschlossene Betriebe. - 2) Ganz oder teilweise geöffnet. - 3) Anteil am Insgesamt.
- 4) Maximales Bettenangebot in den zurückliegenden 13 Monaten (einschl. lfd. Monat). - 5) Rechnerischer Wert (Übernachtungen/mög-
liche Bettentage) x 100. - 6) Rechnerischer Wert (Übernachtungen/angebotene Bettentage) x 100.

**Noch: 18. Beherbergungsstätten, Gästebetten und Kapazitätsauslastung
nach Reisegebieten und Betriebsarten**

Reisegebiet - Betriebsart	März 2005										Januar - März 2005			
	Betriebe					Betten / Schlafgelegenheiten					durchschnittliche Auslastung			
	insge- samt 1)	darunter				insge- samt 4)	darunter				aller 5)	der ange- bote- nen 6)	aller 5)	der ange- bote- nen 6)
		geöffnete 2) Betriebe					angebotene Betten / Schlafgelegenheiten							
		zusammen	Anteil	Ver- änd. gegen- über Vor- jahres monat	3)		zusammen	An- teil 3)	Ver- änd. gegen- über Vor- jahres monat	3)				
Anzahl		%		Anzahl		%								
Westmecklenburg														
Hotels	70	68	97,1	4,6	4 499	4 296	95,5	4,1	19,6	20,5	15,6	16,6		
Hotels garnis	19	17	89,5	6,3	699	655	93,7	9,3	19,1	20,8	15,7	16,9		
Gasthöfe	35	33	94,3	8,3-	868	816	94,0	6,4-	13,2	14,1	9,4	10,3		
Pensionen	20	17	85,0	0,0	410	350	85,4	3,6-	13,2	16,5	9,5	12,3		
Jugendherbergen und Hütten	12	10	83,3	9,1-	752	558	74,2	14,5-	6,3	11,1	5,5	9,8		
Erholungs-,Ferien-,Schul.- heime u. Boardingh. zus.	21	19	90,5	5,6	981	794	80,9	7,6	8,8	14,8	7,6	13,1		
Ferienzentren,Ferienh.- wohnungen zusammen	36	28	77,8	3,7	1 571	1 175	74,8	11,6	9,0	14,1	6,5	10,5		
Vorsorge- u. Reha-Kliniken	4	4	100,0	0,0	772	760	98,4	1,6-	87,8	89,2	84,7	86,0		
Betriebe zusammen	217	196	90,3	1,0	10 552	9 404	89,1	2,5	20,2	24,2	17,1	20,7		
Mecklenburgische Schweiz und Seenplatte														
Hotels	110	109	99,1	7,9	8 097	7 729	95,5	5,0	19,5	21,7	14,6	17,9		
Hotels garnis	43	41	95,3	10,8	1 150	1 112	96,7	8,1	13,7	14,5	11,2	13,2		
Gasthöfe	40	36	90,0	5,9	1 041	910	87,4	3,2	10,3	12,5	7,2	10,2		
Pensionen	46	40	87,0	5,3	1 145	982	85,8	15,8	17,0	21,0	13,4	17,5		
Jugendherbergen und Hütten	18	15	83,3	7,1	1 454	1 234	84,9	11,8	8,4	11,3	6,1	8,9		
Erholungs-,Ferien-,Schul.- heime u. Boardingh. zus.	37	33	89,2	3,1	2 100	1 791	85,3	4,1	13,3	16,2	10,6	13,5		
Ferienzentren,Ferienh.- wohnungen zusammen	129	105	81,4	11,7	9 825	8 837	89,9	11,7	24,1	28,1	20,1	24,7		
Vorsorge- u. Reha-Kliniken	7	7	100,0	0,0	1 420	1 382	97,3	2,7-	67,8	69,7	62,5	63,7		
Betriebe zusammen	430	386	89,8	8,1	26 232	23 977	91,4	7,7	22,0	25,4	18,0	22,2		
Mecklenburg-Vorpommern														
Hotels	534	521	97,6	6,5	51 893	50 058	96,5	5,5	30,4	33,2	23,3	27,2		
Hotels garnis	259	236	91,1	18,0	8 948	8 160	91,2	20,3	15,5	19,4	11,2	15,2		
Gasthöfe	259	242	93,4	12,6	7 753	7 190	92,7	14,7	15,7	19,5	10,5	14,1		
Pensionen	223	197	88,3	13,9	6 679	5 648	84,6	18,1	14,0	18,9	10,0	14,5		
Jugendherbergen und Hütten	75	60	80,0	15,4	6 686	5 553	83,1	16,0	10,5	15,3	6,4	10,1		
Erholungs-,Ferien-,Schul.- heime u. Boardingh. zus.	142	129	90,8	15,2	10 083	8 530	84,6	20,9	16,9	25,2	11,4	17,9		
Ferienzentren,Ferienh.- wohnungen zusammen	1 080	931	86,2	10,0	65 896	58 826	89,3	8,6	15,4	18,6	10,7	13,4		
Vorsorge- u. Reha-Kliniken	54	54	100,0	0,0	10 781	10 671	99,0	0,9-	65,6	68,2	56,3	60,4		
Betriebe zusammen	2 626	2 370	90,3	10,7	168 719	154 636	91,7	8,8	23,1	27,4	17,4	21,7		

1) Im Berichtsmonat geöffnete sowie vorübergehend geschlossene Betriebe. - 2) Ganz oder teilweise geöffnet. - 3) Anteil am Ingesamt.
- 4) Maximales Bettenangebot in den zurückliegenden 13 Monaten (einschl. lfd. Monat). - 5) Rechnerischer Wert (Übernachtungen/mög-
liche Bettentage) x 100. - 6) Rechnerischer Wert (Übernachtungen/angebotene Bettentage) x 100.

19. Ankünfte, Übernachtungen und Aufenthaltsdauer der Gäste in Beherbergungsstätten
nach Reisegebieten und Betriebsarten

Reisegebiet - Betriebsart	März 2005					Januar - März 2005				
	Ankünfte		Übernachtungen			Ankünfte		Übernachtungen		
	insgesamt	Veränderung gegen- über dem Vor- jahres- monat	insgesamt	Veränderung gegen- über dem Vor- jahres- monat	durch- schnitt- liche Aufent- halts- dauer 1)	insgesamt	Veränderung gegen- über dem Vor- jahres- zeitraum	insgesamt	Veränderung gegen- über dem Vor- jahres- zeitraum	durch- schnitt- liche Aufent- halts- dauer 1)
Rügen/Hiddensee										
Hotels	30 975	1,2-	110 929	2,4	3,6	68 018	1,4-	245 395	3,2	3,6
Hotels garnis	1 941	37,8	7 175	50,7	3,7	3 316	16,4	12 118	17,2	3,7
Gasthöfe	3 171	6,4	9 641	2,6	3,0	5 724	4,1	17 737	5,1-	3,1
Pensionen	1 269	83,9	4 244	88,5	3,3	1 938	49,1	6 897	23,5	3,6
Jugendherbergen und Hütten	1 712	4,2-	5 954	12,5	3,5	2 791	2,4	8 403	4,2	3,0
Erholungs-,Ferien-,Schul- heime u. Boardingh. zus.	1 022	4,5-	4 889	4,0	4,8	1 886	21,0	12 851	62,4	6,8
Ferienzentren,Ferienh.- wohnungen zusammen	22 267	23,3	109 175	15,9	4,9	40 465	3,4	205 543	1,5-	5,1
Vorsorge- u. Reha-Kliniken	1 667	16,2	30 202	3,9	18,1	3 781	15,8	71 244	1,4	18,8
Betriebe zusammen	64 024	8,9	282 209	9,4	4,4	127 919	2,1	580 188	2,3	4,5
Vorpommern										
Hotels	52 076	8,9	154 008	15,9	3,0	116 115	8,5	334 398	10,8	2,9
Hotels garnis	4 535	21,1	12 427	16,9	2,7	9 147	13,9	24 505	10,8	2,7
Gasthöfe	4 035	0,3-	10 268	11,0	2,5	8 670	2,8-	20 150	0,8-	2,3
Pensionen	2 745	13,1	8 547	3,5	3,1	5 866	6,8	17 687	8,4-	3,0
Jugendherbergen und Hütten	2 083	4,5	5 708	20,3	2,7	3 746	0,0	9 272	8,5	2,5
Erholungs-,Ferien-,Schul- heime u. Boardingh. zus.	4 939	19,5	21 451	48,6	4,3	9 785	32,9	39 502	37,9	4,0
Ferienzentren,Ferienh.- wohnungen zusammen	16 099	45,1	77 384	45,1	4,8	29 475	19,6	143 798	17,4	4,9
Vorsorge- u. Reha-Kliniken	3 900	6,1-	72 489	3,0-	18,6	9 391	4,8-	179 461	7,2-	19,1
Betriebe zusammen	90 412	13,8	362 282	17,5	4,0	192 195	9,8	768 773	7,3	4,0
Mecklenburgische Ostseeküste										
Hotels	53 060	5,6	148 524	9,6	2,8	125 301	6,5	338 386	6,9	2,7
Hotels garnis	5 982	7,3	14 267	14,5	2,4	13 927	7,7	32 357	12,4	2,3
Gasthöfe	4 651	24,1	10 924	29,6	2,3	10 180	16,8	21 446	19,2	2,1
Pensionen	3 276	12,5	8 388	30,3	2,6	7 242	11,5	17 939	22,8	2,5
Jugendherbergen und Hütten	1 763	10,2-	4 842	0,0	2,7	3 363	6,7-	9 027	1,7	2,7
Erholungs-,Ferien-,Schul- heime u. Boardingh. zus.	3 581	12,6	15 033	46,6	4,2	6 093	4,8-	24 458	23,5	4,0
Ferienzentren,Ferienh.- wohnungen zusammen	12 684	38,9	50 145	30,5	4,0	24 146	16,1	98 387	11,8	4,1
Vorsorge- u. Reha-Kliniken	3 589	7,9-	65 843	2,0-	18,3	8 836	4,4-	158 703	6,9-	18,0
Betriebe zusammen	88 586	9,8	317 966	12,1	3,6	199 088	7,1	700 703	5,3	3,5

1) Rechnerischer Wert Übernachtungen/Ankünfte.

Noch: 19. Ankünfte, Übernachtungen und Aufenthaltsdauer der Gäste in Beherbergungsstätten nach Reisegebieten und Betriebsarten

Reisegebiet - Betriebsart	März 2005					Januar - März 2005				
	Ankünfte		Übernachtungen		durchschnittliche Aufenthaltsdauer 1)	Ankünfte		Übernachtungen		durchschnittliche Aufenthaltsdauer 1)
	insgesamt	Veränderung gegenüber dem Vorjahresmonat	insgesamt	Veränderung gegenüber dem Vorjahresmonat		insgesamt	Veränderung gegenüber dem Vorjahreszeitraum	insgesamt	Veränderung gegenüber dem Vorjahreszeitraum	
		Anzahl		%	Anzahl		%		Anzahl	%
Westmecklenburg										
Hotels	14 621	1,8	27 343	20,6	1,9	35 460	0,1-	63 114	10,8	1,8
Hotels garnis	2 223	6,0-	4 147	4,2	1,9	5 345	20,3-	9 848	13,5-	1,8
Gasthöfe	1 956	6,4	3 561	7,8	1,8	4 413	7,3-	7 332	10,6-	1,7
Pensionen	836	11,3-	1 682	4,5-	2,0	1 829	14,3-	3 519	22,7-	1,9
Jugendherbergen und Hütten	575	54,3-	1 457	43,4-	2,5	1 753	26,7-	3 736	23,3-	2,1
Erholungs-, Ferien-, Schul- heime u. Boardingh. zus.	941	17,2-	2 662	1,0	2,8	2 327	10,5-	6 671	0,9	2,9
Ferienzentren, Ferienh.- wohnungen zusammen	1 206	78,1	4 365	125,5	3,6	2 364	44,5	9 207	61,2	3,9
Vorsorge- u. Reha-Kliniken	885	1,3-	21 016	6,0-	23,7	2 274	1,5	58 815	2,0-	25,9
Betriebe zusammen	23 243	1,0-	66 233	8,2	2,8	55 765	3,8-	162 242	2,5	2,9
Mecklenburgische Schweiz und Seenplatte										
Hotels	22 823	4,6	49 008	14,4	2,1	51 237	1,6-	106 007	0,1-	2,1
Hotels garnis	2 130	2,1	4 885	20,3	2,3	5 031	2,9	11 565	16,9	2,3
Gasthöfe	1 769	5,1-	3 315	6,5	1,9	3 768	13,1-	6 702	5,3-	1,8
Pensionen	1 942	53,5	6 036	68,0	3,1	4 342	21,0	13 815	37,7	3,2
Jugendherbergen und Hütten	1 417	18,9-	3 789	6,0-	2,7	3 093	6,8-	7 958	5,7-	2,6
Erholungs-, Ferien-, Schul- heime u. Boardingh. zus.	4 159	21,2	8 671	1,6	2,1	9 290	15,0	20 048	8,5-	2,2
Ferienzentren, Ferienh.- wohnungen zusammen	19 167	38,4	73 543	50,3	3,8	46 187	36,3	176 968	40,3	3,8
Vorsorge- u. Reha-Kliniken	1 919	0,2-	29 849	2,2-	15,6	5 093	8,5	79 867	6,5	15,7
Betriebe zusammen	55 326	15,3	179 096	23,0	3,2	128 041	11,5	422 930	16,0	3,3
Mecklenburg-Vorpommern										
Hotels	173 555	4,8	489 812	10,8	2,8	396 131	3,9	1 087 300	6,7	2,7
Hotels garnis	16 811	10,8	42 901	19,5	2,6	36 766	3,9	90 393	9,5	2,5
Gasthöfe	15 582	7,6	37 709	12,6	2,4	32 755	1,6	73 367	1,5	2,2
Pensionen	10 068	22,2	28 897	29,6	2,9	21 217	11,6	59 857	10,6	2,8
Jugendherbergen und Hütten	7 550	13,7-	21 750	1,3	2,9	14 746	6,6-	38 396	1,0-	2,6
Erholungs-, Ferien-, Schul- heime u. Boardingh. zus.	14 642	13,1	52 706	29,9	3,6	29 381	13,0	103 530	22,0	3,5
Ferienzentren, Ferienh.- wohnungen zusammen	71 423	35,2	314 612	32,9	4,4	142 637	18,8	633 903	15,0	4,4
Vorsorge- u. Reha-Kliniken	11 960	2,8-	219 399	2,0-	18,3	29 375	0,2	548 090	3,7-	18,7
Betriebe zusammen	321 591	10,8	1 207 786	14,3	3,8	703 008	6,7	2 634 836	6,6	3,7

1) Rechnerischer Wert Übernachtungen/Ankünfte.

20. Beherbergungsstätten, Gästebetten und Kapazitätsauslastung
nach IHK-Bezirken und Betriebsarten

IHK-Bezirk - Betriebsart	März 2005										Januar - März 2005	
	Betriebe				Betten / Schlafgelegenheiten				durchschnittliche Auslastung			
	insge- samt 1)	darunter			insge- samt 4)	darunter			aller 5)	der ange- bote- nen 6)	aller 5)	der ange- bote- nen 6)
		geöffnete 2) Betriebe				angebotene Betten / Schlafgelegenheiten						
		zusammen	Anteil 3)	Ver- änd. gegen- über Vor- jahres monat		zusammen	An- teil 3)	Ver- änd. gegen- über Vor- jahres monat				
Anzahl	%		Anzahl	%								
IHK-Bezirk Schwerin												
Hotels	103	99	96,1	4,2	7 492	7 194	96,0	3,9	22,8	23,9	17,5	18,9
Hotels garnis	30	27	90,0	12,5	1 040	953	91,6	14,0	16,8	20,6	13,5	16,7
Gasthöfe	48	46	95,8	2,1-	1 382	1 327	96,0	0,9-	16,5	17,4	11,9	13,1
Pensionen	36	32	88,9	3,2	878	782	89,1	0,1-	13,1	15,3	9,9	11,8
Jugendherbergen und Hütten	18	14	77,8	6,7-	1 455	1 198	82,3	3,2-	6,4	11,0	4,4	9,5
Erholungs-,Ferien-,Schul.- heime u. Boardingh. zus.	29	27	93,1	8,0	1 353	1 145	84,6	10,8	10,9	18,0	8,0	13,3
Ferienzentren,Ferienh.- wohnungen zusammen	118	97	82,2	12,8	6 951	6 053	87,1	8,2	10,5	12,6	6,8	8,4
Vorsorge- u. Reha-Kliniken	10	10	100,0	0,0	2 047	2 035	99,4	0,6-	77,4	77,8	67,1	68,4
Betriebe zusammen	392	352	89,8	5,7	22 598	20 687	91,5	4,5	21,1	24,5	16,4	19,6
IHK-Bezirk Rostock												
Hotels	243	236	97,1	4,9	26 756	25 942	97,0	5,1	35,2	38,2	27,0	31,5
Hotels garnis	157	144	91,7	17,1	5 674	5 213	91,9	20,1	15,5	19,5	11,1	15,0
Gasthöfe	124	118	95,2	19,2	3 890	3 607	92,7	12,8	18,1	21,7	12,0	15,3
Pensionen	116	103	88,8	18,4	3 644	3 002	82,4	13,9	14,6	19,5	10,6	15,1
Jugendherbergen und Hütten	31	28	90,3	27,3	3 192	2 888	90,5	22,2	13,8	17,3	7,9	9,9
Erholungs-,Ferien-,Schul.- heime u. Boardingh. zus.	59	56	94,9	24,4	4 168	3 716	89,2	26,9	18,0	25,8	12,6	18,9
Ferienzentren,Ferienh.- wohnungen zusammen	615	539	87,6	6,7	38 992	34 724	89,1	5,8	16,7	20,4	12,2	15,3
Vorsorge- u. Reha-Kliniken	28	28	100,0	0,0	5 725	5 672	99,1	0,7-	60,5	64,3	51,2	57,5
Betriebe zusammen	1 373	1 252	91,2	10,4	92 041	84 764	92,1	7,7	24,7	29,1	18,7	23,1
IHK-Bezirk Neubrandenburg												
Hotels	188	186	98,9	10,1	17 645	16 922	95,9	6,7	26,5	29,5	20,0	24,4
Hotels garnis	72	65	90,3	22,6	2 234	1 994	89,3	24,2	14,9	18,6	10,5	14,9
Gasthöfe	87	78	89,7	13,0	2 481	2 256	90,9	30,5	11,4	16,9	7,5	12,7
Pensionen	71	62	87,3	12,7	2 157	1 864	86,4	36,9	13,2	19,8	8,9	14,7
Jugendherbergen und Hütten	26	18	69,2	20,0	2 039	1 467	71,9	23,7	8,2	13,9	5,7	10,7
Erholungs-,Ferien-,Schul.- heime u. Boardingh. zus.	54	46	85,2	9,5	4 562	3 669	80,4	18,6	17,6	26,5	11,3	18,2
Ferienzentren,Ferienh.- wohnungen zusammen	347	295	85,0	15,7	19 953	18 049	90,5	14,5	14,6	17,4	9,2	11,5
Vorsorge- u. Reha-Kliniken	16	16	100,0	0,0	3 009	2 964	98,5	1,5-	67,5	68,5	58,8	60,0
Betriebe zusammen	861	766	89,0	13,6	54 080	49 185	90,9	12,8	21,2	25,7	15,5	20,2
Mecklenburg-Vorpommern												
Hotels	534	521	97,6	6,5	51 893	50 058	96,5	5,5	30,4	33,2	23,3	27,2
Hotels garnis	259	236	91,1	18,0	8 948	8 160	91,2	20,3	15,5	19,4	11,2	15,2
Gasthöfe	259	242	93,4	12,6	7 753	7 190	92,7	14,7	15,7	19,5	10,5	14,1
Pensionen	223	197	88,3	13,9	6 679	5 648	84,6	18,1	14,0	18,9	10,0	14,5
Jugendherbergen und Hütten	75	60	80,0	15,4	6 686	5 553	83,1	16,0	10,5	15,3	6,4	10,1
Erholungs-,Ferien-,Schul.- heime u. Boardingh. zus.	142	129	90,8	15,2	10 083	8 530	84,6	20,9	16,9	25,2	11,4	17,9
Ferienzentren,Ferienh.- wohnungen zusammen	1 080	931	86,2	10,0	65 896	58 826	89,3	8,6	15,4	18,6	10,7	13,4
Vorsorge- u. Reha-Kliniken	54	54	100,0	0,0	10 781	10 671	99,0	0,9-	65,6	68,2	56,3	60,4
Betriebe zusammen	2 626	2 370	90,3	10,7	168 719	154 636	91,7	8,8	23,1	27,4	17,4	21,7

1) Im Berichtsmonat geöffnete sowie vorübergehend geschlossene Betriebe. - 2) Ganz oder teilweise geöffnet. - 3) Anteil am Insgesamt. - 4) Maximales Bettenangebot in den zurückliegenden 13 Monaten (einschl. lfd. Monat). - 5) Rechnerischer Wert (Übernachtungen/mögliche Bettentage) x 100. - 6) Rechnerischer Wert (Übernachtungen/angebotene Bettentage) x 100.

21. Ankünfte, Übernachtungen und Aufenthaltsdauer der Gäste in Beherbergungsstätten
nach IHK-Bezirken und Betriebsarten

IHK-Bezirk - Betriebsart	März 2005					Januar - März 2005				
	Ankünfte		Übernachtungen		durchschnittliche Aufenthaltsdauer 1)	Ankünfte		Übernachtungen		durchschnittliche Aufenthaltsdauer 1)
	insgesamt	Veränderung gegenüber dem Vorjahres-	insgesamt	Veränderung gegenüber dem Vorjahres-		insgesamt	Veränderung gegenüber dem Vorjahres-	insgesamt	Veränderung gegenüber dem Vorjahres-	
Anzahl	%	Anzahl	%	Tage	Anzahl	%	Anzahl	%	Tage	
IHK-Bezirk Schwerin										
Hotels	25 257	2,8	52 876	15,6	2,1	59 761	3,0	118 454	9,4	2,0
Hotels garnis	2 698	8,0-	5 402	5,7	2,0	6 550	18,3-	12 602	9,2-	1,9
Gasthöfe	3 505	3,2	7 085	6,6	2,0	7 418	14,3-	14 798	6,1-	2,0
Pensionen	1 533	14,6-	3 571	0,8	2,3	3 572	10,9-	7 844	11,1-	2,2
Jugendherbergen und Hütten	1 135	39,5-	2 889	29,7-	2,5	2 652	21,3-	5 772	17,8-	2,2
Erholungs-, Ferien-, Schul- heime u. Boardingh. zus.	1 454	12,1-	4 592	8,0	3,2	3 130	20,4-	9 639	9,5-	3,1
Ferienzentren, Ferienh.- wohnungen zusammen	5 175	59,8	22 536	68,2	4,4	9 575	38,1	43 559	47,2	4,5
Vorsorge- u. Reha-Kliniken	2 197	6,5	49 098	2,6-	22,3	5 340	3,3-	123 663	11,3-	23,2
Betriebe zusammen	42 954	3,4	148 049	11,1	3,4	97 998	0,5-	336 331	0,9	3,4
IHK-Bezirk Rostock										
Hotels	95 850	4,2	292 001	8,3	3,0	218 873	3,8	651 477	6,2	3,0
Hotels garnis	10 236	12,8	27 214	20,9	2,7	22 253	9,5	56 603	11,8	2,5
Gasthöfe	8 118	13,9	21 850	16,8	2,7	17 056	16,2	41 824	6,6	2,5
Pensionen	5 791	37,8	16 532	46,5	2,9	12 017	22,1	34 557	24,1	2,9
Jugendherbergen und Hütten	4 496	9,8-	13 677	6,5	3,0	8 015	5,8-	22 113	0,7	2,8
Erholungs-, Ferien-, Schul- heime u. Boardingh. zus.	6 396	8,0	23 260	28,3	3,6	12 615	5,4	47 254	28,5	3,7
Ferienzentren, Ferienh.- wohnungen zusammen	45 303	29,8	202 053	23,0	4,5	94 593	15,7	425 708	9,2	4,5
Vorsorge- u. Reha-Kliniken	6 444	7,5-	107 358	2,6-	16,7	15 544	0,6	263 541	0,9-	17,0
Betriebe zusammen	182 634	10,6	703 945	12,2	3,9	400 966	7,4	1 543 077	6,8	3,8
IHK-Bezirk Neubrandenburg										
Hotels	52 448	6,9	144 935	14,3	2,8	117 497	4,7	317 369	6,6	2,7
Hotels garnis	3 877	22,3	10 285	24,2	2,7	7 963	12,7	21 188	17,4	2,7
Gasthöfe	3 959	0,1	8 774	7,8	2,2	8 281	7,0-	16 745	3,2-	2,0
Pensionen	2 744	22,6	8 794	17,7	3,2	5 628	9,0	17 456	0,2	3,1
Jugendherbergen und Hütten	1 919	1,6	5 184	14,5	2,7	4 079	4,4	10 511	7,1	2,6
Erholungs-, Ferien-, Schul- heime u. Boardingh. zus.	6 792	26,4	24 854	36,6	3,7	13 636	35,0	46 637	24,4	3,4
Ferienzentren, Ferienh.- wohnungen zusammen	20 945	42,7	90 023	52,2	4,3	38 469	22,4	164 636	25,2	4,3
Vorsorge- u. Reha-Kliniken	3 319	1,4	62 943	0,5-	19,0	8 491	1,9	160 886	1,8-	18,9
Betriebe zusammen	96 003	14,8	355 792	20,3	3,7	204 044	9,0	755 428	9,0	3,7
Mecklenburg-Vorpommern										
Hotels	173 555	4,8	489 812	10,8	2,8	396 131	3,9	1 087 300	6,7	2,7
Hotels garnis	16 811	10,8	42 901	19,5	2,6	36 766	3,9	90 393	9,5	2,5
Gasthöfe	15 582	7,6	37 709	12,6	2,4	32 755	1,6	73 367	1,5	2,2
Pensionen	10 068	22,2	28 897	29,6	2,9	21 217	11,6	59 857	10,6	2,8
Jugendherbergen und Hütten	7 550	13,7-	21 750	1,3	2,9	14 746	6,6-	38 396	1,0-	2,6
Erholungs-, Ferien-, Schul- heime u. Boardingh. zus.	14 642	13,1	52 706	29,9	3,6	29 381	13,0	103 530	22,0	3,5
Ferienzentren, Ferienh.- wohnungen zusammen	71 423	35,2	314 612	32,9	4,4	142 637	18,8	633 903	15,0	4,4
Vorsorge- u. Reha-Kliniken	11 960	2,8-	219 399	2,0-	18,3	29 375	0,2	548 090	3,7-	18,7
Betriebe zusammen	321 591	10,8	1 207 786	14,3	3,8	703 008	6,7	2 634 836	6,6	3,7

1) Rechnerischer Wert Übernachtungen/Ankünfte.

**22. Beherbergungsstätten, Gästebetten und Kapazitätsauslastung
nach Gemeindegruppen und Betriebsarten**

Gemeindegruppe - Betriebsart	März 2005								Januar - März 2005			
	Betriebe				Betten / Schlafgelegenheiten				durchschnittliche Auslastung			
	insgesamt 1)	darunter			insgesamt 4)	darunter			aller 5)	der angebotenen 6)	aller 5)	der angebotenen 6)
		geöffnete 2) Betriebe				angebotene Betten / Schlafgelegenheiten						
		zusammen	Anteil 3)	Veränd. gegenüber Vorjahresmonat		zusammen	Anteil 3)	Veränd. gegenüber Vorjahresmonat				
Anzahl		%		Anzahl		%		Betten / Schlafgelegenheiten				
Heilbäder												
Hotels
Hotels garnis	3	3	100,0	0,0	44	44	100,0	0,0	2,9	3,6	2,3	2,8
Gasthöfe
Pensionen
Jugendherbergen und Hütten
Erholungs-,Ferien-,Schul- heime u. Boardingh. zus.
Ferienzentren,Ferienh.- wohnungen zusammen
Vorsorge- u. Reha-Kliniken
Betriebe zusammen	15	13	86,7	18,2	890	739	83,0	14,0	48,8	60,4	42,6	53,7
Seebäder												
Hotels	134	132	98,5	5,6	18 333	17 864	97,4	4,3	38,3	41,2	29,6	34,2
Hotels garnis	81	74	91,4	27,6	2 980	2 765	92,8	27,7	17,8	23,3	12,2	17,5
Gasthöfe	72	67	93,1	24,1	2 489	2 301	92,4	26,7	19,6	25,4	11,8	17,1
Pensionen	68	61	89,7	22,0	2 485	2 240	90,1	19,5	16,0	21,0	10,5	15,0
Jugendherbergen und Hütten	10	8	80,0	33,3	979	799	81,6	31,6	18,3	23,6	10,9	15,8
Erholungs-,Ferien-,Schul- heime u. Boardingh. zus.	32	28	87,5	21,7	3 538	3 260	92,1	23,2	25,2	36,0	16,6	24,5
Ferienzentren,Ferienh.- wohnungen zusammen	433	384	88,7	7,3	27 401	25 696	93,8	11,3	16,0	18,5	10,3	12,4
Vorsorge- u. Reha-Kliniken	21	21	100,0	0,0	3 642	3 600	98,8	1,2	58,9	62,5	47,4	54,5
Betriebe zusammen	851	775	91,1	11,5	61 847	58 525	94,6	10,5	25,9	30,0	18,8	23,0
Seeheilbäder												
Hotels	55	54	98,2	14,9	6 860	6 729	98,1	14,4	40,1	42,9	30,2	35,1
Hotels garnis	34	32	94,1	45,5	1 364	1 169	85,7	53,4	12,7	19,2	8,5	14,1
Gasthöfe	22	19	86,4	11,8	659	625	94,8	23,0	16,0	22,0	9,8	14,3
Pensionen
Jugendherbergen und Hütten
Erholungs-,Ferien-,Schul- heime u. Boardingh. zus.	13	13	100,0	30,0	1 478	1 057	71,5	27,3	18,9	35,2	10,9	23,3
Ferienzentren,Ferienh.- wohnungen zusammen	165	149	90,3	4,2	10 747	10 184	94,8	1,3	13,1	14,1	8,5	9,4
Vorsorge- u. Reha-Kliniken	14	14	100,0	0,0	3 259	3 253	99,8	0,2	62,6	65,1	52,8	55,8
Betriebe zusammen	319	295	92,5	10,5	25 296	23 859	94,3	8,7	27,2	30,8	20,1	23,9
Luftkurorte												
Hotels
Hotels garnis	14	13	92,9	44,4	399	385	96,5	29,2	9,0	10,1	5,9	8,0
Gasthöfe
Pensionen	13	13	100,0	44,4	254	250	98,4	64,5	8,2	10,5	4,5	6,8
Jugendherbergen und Hütten
Erholungs-,Ferien-,Schul- heime u. Boardingh. zus.
Ferienzentren,Ferienh.- wohnungen zusammen
Vorsorge- u. Reha-Kliniken
Betriebe zusammen	88	80	90,9	12,7	4 353	3 713	85,3	5,9	27,0	32,9	22,3	28,0

1) Im Berichtsmonat geöffnete sowie vorübergehend geschlossene Betriebe. - 2) Ganz oder teilweise geöffnet. - 3) Anteil am Insgesamt. - 4) Maximales Bettenangebot in den zurückliegenden 13 Monaten (einschl. lfd. Monat). - 5) Rechnerischer Wert (Übernachtungen/mögliche Bettentage) x 100. - 6) Rechnerischer Wert (Übernachtungen/angebotene Bettentage) x 100.

**Noch: 22. Beherbergungsstätten, Gästebetten und Kapazitätsauslastung
nach Gemeindegruppen und Betriebsarten**

Gemeindegruppe - Betriebsart	März 2005										Januar - März 2005	
	Betriebe				Betten / Schlafgelegenheiten				durchschnittliche Auslastung			
	insgesamt 1)	darunter			insgesamt 4)	darunter			aller 5)	der angebotenen 6)	aller 5)	der angebotenen 6)
		geöffnete 2) Betriebe				angebotene Betten / Schlafgelegenheiten						
		zusammen	Anteil 3)	Veränd. gegenüber Vorjahresmonat		zusammen	Anteil 3)	Veränd. gegenüber Vorjahresmonat				
Anzahl		%		Anzahl		%		Betten / Schlafgelegenheiten				
Erholungsorte												
Hotels	39	38	97,4	11,8	4 132	3 979	96,3	3,8	25,8	29,2	17,8	23,1
Hotels garnis	25	20	80,0	25,0	892	728	81,6	36,8	6,8	10,6	3,6	6,7
Gasthöfe	31	30	96,8	15,4	938	881	93,9	20,4	15,3	19,6	8,6	12,8
Pensionen	24	22	91,7	46,7	577	521	90,3	38,2	8,5	11,5	5,3	7,4
Jugendherbergen und Hütten	6	5	83,3	25,0	558	478	85,7	33,1	10,4	17,9	4,0	8,6
Erholungs-,Ferien-,Schul.- heime u. Boardingh. zus.	6	5	83,3	0,0	235	170	72,3	6,3	8,9	12,3	5,0	7,9
Ferienzentren,Ferienh.- wohnungen zusammen	166	136	81,9	15,3	10 860	8 256	76,0	1,7	12,9	18,5	7,7	12,0
Vorsorge- u. Reha-Kliniken	6	6	100,0	0,0	1 410	1 410	100,0	0,0	74,6	74,6	65,4	67,2
Betriebe zusammen	303	262	86,5	17,0	19 602	16 423	83,8	5,8	19,6	25,9	13,7	19,9
Sonstige Gemeinden												
Hotels	286	277	96,9	4,9	21 477	20 459	95,3	4,0	22,1	24,3	17,2	20,0
Hotels garnis	102	94	92,2	2,2	3 269	3 069	93,9	2,9	17,8	19,6	14,3	16,2
Gasthöfe	125	118	94,4	6,3	3 447	3 177	92,2	5,1	12,8	15,2	10,3	12,8
Pensionen	101	87	86,1	2,4	2 663	2 098	78,8	4,3	14,9	19,6	12,1	16,9
Jugendherbergen und Hütten	54	43	79,6	16,2	4 428	3 749	84,7	15,9	9,0	13,3	5,8	9,1
Erholungs-,Ferien-,Schul.- heime u. Boardingh. zus.	85	77	90,6	10,0	4 537	3 751	82,7	16,1	10,4	15,3	7,8	12,2
Ferienzentren,Ferienh.- wohnungen zusammen	291	243	83,5	16,8	15 981	14 157	88,6	14,1	18,0	22,4	15,2	19,3
Vorsorge- u. Reha-Kliniken	6	6	100,0	0,0	929	917	98,7	1,3	73,7	74,6	70,2	70,8
Betriebe zusammen	1 050	945	90,0	8,2	56 731	51 377	90,6	8,2	18,7	22,4	15,1	18,9
Mecklenburg-Vorpommern												
Hotels	534	521	97,6	6,5	51 893	50 058	96,5	5,5	30,4	33,2	23,3	27,2
Hotels garnis	259	236	91,1	18,0	8 948	8 160	91,2	20,3	15,5	19,4	11,2	15,2
Gasthöfe	259	242	93,4	12,6	7 753	7 190	92,7	14,7	15,7	19,5	10,5	14,1
Pensionen	223	197	88,3	13,9	6 679	5 648	84,6	18,1	14,0	18,9	10,0	14,5
Jugendherbergen und Hütten	75	60	80,0	15,4	6 686	5 553	83,1	16,0	10,5	15,3	6,4	10,1
Erholungs-,Ferien-,Schul.- heime u. Boardingh. zus.	142	129	90,8	15,2	10 083	8 530	84,6	20,9	16,9	25,2	11,4	17,9
Ferienzentren,Ferienh.- wohnungen zusammen	1 080	931	86,2	10,0	65 896	58 826	89,3	8,6	15,4	18,6	10,7	13,4
Vorsorge- u. Reha-Kliniken	54	54	100,0	0,0	10 781	10 671	99,0	0,9	65,6	68,2	56,3	60,4
Betriebe zusammen	2 626	2 370	90,3	10,7	168 719	154 636	91,7	8,8	23,1	27,4	17,4	21,7

1) Im Berichtsmonat geöffnete sowie vorübergehend geschlossene Betriebe. - 2) Ganz oder teilweise geöffnet. - 3) Anteil am Ingesamt. - 4) Maximales Bettenangebot in den zurückliegenden 13 Monaten (einschl. lfd. Monat). - 5) Rechnerischer Wert (Übernachtungen/mögliche Bettentage) x 100. - 6) Rechnerischer Wert (Übernachtungen/angebotene Bettentage) x 100.

23. Ankünfte, Übernachtungen und Aufenthaltsdauer der Gäste in Beherbergungsstätten
nach Gemeindegruppen und Betriebsarten

Gemeindegruppe - Betriebsart	März 2005					Januar - März 2005				
	Ankünfte		Übernachtungen		durchschnittliche Aufenthaltsdauer 1)	Ankünfte		Übernachtungen		durchschnittliche Aufenthaltsdauer 1)
	insgesamt	Veränderung gegenüber dem Vorjahresmonat	insgesamt	Veränderung gegenüber dem Vorjahresmonat		insgesamt	Veränderung gegenüber dem Vorjahreszeitraum	insgesamt	Veränderung gegenüber dem Vorjahreszeitraum	
					Anzahl					%
Heilbäder										
Hotels
Hotels garnis	17	55,3-	39	27,8-	2,3	32	67,7-	90	36,2-	2,8
Gasthöfe
Pensionen
Jugendherbergen und Hütten
Erholungs-, Ferien-, Schul- heime u. Boardingh. zus.
Ferienzentren, Ferienh.- wohnungen zusammen
Vorsorge- u. Reha-Kliniken
Betriebe zusammen	1 919	47,8	13 455	1,9	7,0	4 214	34,8	34 120	6,5	8,1
Seebäder										
Hotels	60 438	4,7	217 904	8,0	3,6	135 715	3,0	487 995	6,7	3,6
Hotels garnis	5 009	11,2	16 486	19,4	3,3	10 112	6,7	32 742	10,2	3,2
Gasthöfe	4 871	12,7	15 133	12,6	3,1	8 898	2,7	26 567	4,6-	3,0
Pensionen	4 327	28,5	12 304	30,5	2,8	8 621	17,5	23 432	11,0	2,7
Jugendherbergen und Hütten	1 766	25,5	5 539	50,6	3,1	3 426	9,8	9 583	17,4	2,8
Erholungs-, Ferien-, Schul- heime u. Boardingh. zus.	6 066	11,5	27 672	42,5	4,6	11 757	25,6	53 364	52,8	4,5
Ferienzentren, Ferienh.- wohnungen zusammen	29 864	30,9	135 496	23,3	4,5	53 631	7,8	252 696	2,9	4,7
Vorsorge- u. Reha-Kliniken	3 658	6,9-	66 508	5,1-	18,2	8 426	4,3-	156 908	9,1-	18,6
Betriebe zusammen	115 999	12,0	497 042	12,6	4,3	240 586	5,4	1 043 287	4,6	4,3
Seeheilbäder										
Hotels	26 810	12,3	85 276	8,6	3,2	59 914	13,6	186 279	4,6	3,1
Hotels garnis	1 882	42,3	5 361	24,8	2,8	3 717	42,8	10 428	30,2	2,8
Gasthöfe	972	0,9-	3 275	0,5-	3,4	1 846	12,6-	5 797	14,2-	3,1
Pensionen
Jugendherbergen und Hütten
Erholungs-, Ferien-, Schul- heime u. Boardingh. zus.	1 571	9,2-	8 663	22,2	5,5	2 856	6,0-	14 551	7,0	5,1
Ferienzentren, Ferienh.- wohnungen zusammen	9 275	34,1	43 608	28,9	4,7	16 977	15,5	83 549	13,6	4,9
Vorsorge- u. Reha-Kliniken	3 546	4,2-	63 209	0,8-	17,8	8 105	4,2-	154 825	4,8-	19,1
Betriebe zusammen	45 351	14,4	213 263	10,1	4,7	95 942	11,7	462 188	3,1	4,8
Luftkurorte										
Hotels
Hotels garnis	493	36,2	1 118	70,2	2,3	857	24,6	2 134	51,5	2,5
Gasthöfe
Pensionen	235	1,3-	646	31,3	2,7	447	9,7-	1 033	7,7	2,3
Jugendherbergen und Hütten
Erholungs-, Ferien-, Schul- heime u. Boardingh. zus.
Ferienzentren, Ferienh.- wohnungen zusammen
Vorsorge- u. Reha-Kliniken
Betriebe zusammen	6 369	7,2	36 465	10,3	5,7	14 195	7,4	87 219	8,6	6,1

1) Rechnerischer Wert Übernachtungen/Ankünfte.

Noch: 23. Ankünfte, Übernachtungen und Aufenthaltsdauer der Gäste in Beherbergungsstätten
nach Gemeindegruppen und Betriebsarten

Gemeindegruppe - Betriebsart	März 2005					Januar - März 2005				
	Ankünfte		Übernachtungen		durchschnittliche Aufenthaltsdauer 1)	Ankünfte		Übernachtungen		durchschnittliche Aufenthaltsdauer 1)
	insgesamt	Veränderung gegenüber dem Vorjahresmonat	insgesamt	Veränderung gegenüber dem Vorjahresmonat		insgesamt	Veränderung gegenüber dem Vorjahreszeitraum	insgesamt	Veränderung gegenüber dem Vorjahreszeitraum	
		Anzahl		%	Anzahl		%		Anzahl	%
Erholungsorte										
Hotels	12 172	14,5	33 083	25,5	2,7	24 891	0,1	66 293	7,0	2,7
Hotels garnis	530	51,9	1 883	78,8	3,6	779	5,6	2 910	7,4	3,7
Gasthöfe	1 632	0,3-	4 463	24,0	2,7	2 712	3,1-	7 255	12,6	2,7
Pensionen	441	117,2	1 514	105,7	3,4	850	113,6	2 747	25,1	3,2
Jugendherbergen und Hütten	569	44,8	1 802	40,2	3,2	688	24,2	1 989	12,1	2,9
Erholungs-, Ferien-, Schul- heime u. Boardingh. zus.	217	255,7	649	341,5	3,0	296	107,0	1 047	109,8	3,5
Ferienzentren, Ferienh.- wohnungen zusammen	9 871	30,4	43 325	37,3	4,4	18 026	15,5	74 441	14,0	4,1
Vorsorge- u. Reha-Kliniken	1 565	12,7	32 609	9,4	20,8	4 383	15,3	82 954	5,7	18,9
Betriebe zusammen	26 997	21,4	119 328	26,2	4,4	52 625	7,6	239 636	9,2	4,6
Sonstige Gemeinden										
Hotels	70 684	0,5	146 882	12,1	2,1	168 024	1,8	333 672	7,1	2,0
Hotels garnis	8 880	3,2	18 014	12,4	2,0	21 269	2,4-	42 089	3,8	2,0
Gasthöfe	7 624	6,2	13 653	10,4	1,8	18 407	2,6	31 896	7,0	1,7
Pensionen	4 361	12,7	12 269	21,9	2,8	9 987	3,5	29 099	9,6	2,9
Jugendherbergen und Hütten	4 456	23,6-	12 321	9,8-	2,8	8 983	11,3-	22 641	6,0-	2,5
Erholungs-, Ferien-, Schul- heime u. Boardingh. zus.	6 233	13,6	14 593	8,4	2,3	13 350	3,8	31 964	6,5-	2,4
Ferienzentren, Ferienh.- wohnungen zusammen	21 647	42,4	89 287	46,8	4,1	52 605	33,8	218 358	32,8	4,2
Vorsorge- u. Reha-Kliniken	1 071	8,4-	21 214	9,1-	19,8	2 821	2,3-	58 667	7,3-	20,8
Betriebe zusammen	124 956	6,2	328 233	16,9	2,6	295 446	5,7	768 386	10,6	2,6
Mecklenburg-Vorpommern										
Hotels	173 555	4,8	489 812	10,8	2,8	396 131	3,9	1 087 300	6,7	2,7
Hotels garnis	16 811	10,8	42 901	19,5	2,6	36 766	3,9	90 393	9,5	2,5
Gasthöfe	15 582	7,6	37 709	12,6	2,4	32 755	1,6	73 367	1,5	2,2
Pensionen	10 068	22,2	28 897	29,6	2,9	21 217	11,6	59 857	10,6	2,8
Jugendherbergen und Hütten	7 550	13,7-	21 750	1,3	2,9	14 746	6,6-	38 396	1,0-	2,6
Erholungs-, Ferien-, Schul- heime u. Boardingh. zus.	14 642	13,1	52 706	29,9	3,6	29 381	13,0	103 530	22,0	3,5
Ferienzentren, Ferienh.- wohnungen zusammen	71 423	35,2	314 612	32,9	4,4	142 637	18,8	633 903	15,0	4,4
Vorsorge- u. Reha-Kliniken	11 960	2,8-	219 399	2,0-	18,3	29 375	0,2	548 090	3,7-	18,7
Betriebe zusammen	321 591	10,8	1 207 786	14,3	3,8	703 008	6,7	2 634 836	6,6	3,7

1) Rechnerischer Wert Übernachtungen/Ankünfte.

24. Beherbergungsstätten, Gästebetten und Kapazitätsauslastung
nach Gemeindegruppen und ausgewählten Gemeinden

Gemeindegruppe - Gemeinde	März 2005										Januar - März 2005	
	Betriebe				Betten / Schlafgelegenheiten				durchschnittliche Auslastung			
	insge- samt 1)	darunter			insge- samt 4)	darunter			aller 5)	der ange- bote- nen 6)	aller 5)	der ange- bote- nen 6)
		geöffnete 2) Betriebe				angebotene Betten / Schlafgelegenheiten						
zusammen		Anteil 3)	Ver- änd. gegen- über Vor- jahres monat	zusammen		An- teil 3)	Ver- änd. gegen- über Vor- jahres monat	Betten / Schlaf- gelegenheiten				
Anzahl	%		Anzahl	%								

Seebäder

Warnemünde	60	58	96,7	3,6	5 035	4 857	96,5	39,9	23,6	33,6	18,8	29,5
Kühlungsborn, Stadt	82	81	98,8	6,6	7 643	7 523	98,4	6,0	37,4	39,1	27,4	30,4
Nienhagen	11	8	72,7	11,1-	783	705	90,0	3,3-	22,4	25,4	17,4	19,8
Rerik, Stadt	32	30	93,8	3,2-	1 603	1 543	96,3	1,2-	26,2	27,7	18,3	20,0
Ahrenshoop	33	31	93,9	3,3	1 335	1 298	97,2	3,9	43,7	45,0	35,2	36,8
Dierhagen	22	20	90,9	11,1	1 398	1 372	98,1	5,6	19,8	20,2	13,6	14,7
Prerow	66	62	93,9	10,7	2 798	2 655	94,9	8,4	22,6	26,2	14,9	19,1
Wustrow	15	15	100,0	0,0	2 266	2 213	97,7	1,1-	27,7	29,1	18,7	19,7
Karlshagen	26	22	84,6	10,0	1 550	1 418	91,5	17,5	10,3	12,7	5,8	7,8
Koserow	26	20	76,9	17,6	1 843	1 745	94,7	32,5	21,6	26,7	16,1	20,7
Loddin	20	19	95,0	46,2	1 280	1 238	96,7	35,7	38,0	45,5	27,3	36,0
Lubmin	10	9	90,0	0,0	368	327	88,9	2,5	14,3	16,6	9,0	10,7
Trassenheide	26	22	84,6	37,5	2 288	2 006	87,7	31,9	15,2	26,3	11,7	24,0
Ückeritz	15	11	73,3	22,2	777	514	66,2	31,8	32,4	58,7	27,6	55,9
Zempin	14	12	85,7	20,0	703	622	88,5	5,4	22,3	25,7	13,5	15,6
Zinnowitz	50	45	90,0	25,0	3 915	3 687	94,2	11,3	29,6	33,7	20,6	25,4
Baabe	33	28	84,8	40,0	1 635	1 459	89,2	23,4	24,9	32,4	15,5	22,4
Binz	113	106	93,8	5,0	12 434	12 150	97,7	3,0	28,4	29,9	20,9	22,4
Breege	24	23	95,8	15,0	1 886	1 703	90,3	5,4	22,9	26,9	15,9	19,6
Göhren	41	34	82,9	17,2	3 445	3 043	88,3	4,7	19,8	25,5	15,9	22,0
Insel Hiddensee	51	45	88,2	9,8	1 468	1 356	92,4	6,7	12,0	14,1	7,4	9,0
Sellin	67	62	92,5	17,0	4 834	4 616	95,5	10,6	20,8	23,7	14,0	17,2
Thiessow	14	12	85,7	20,0	560	475	84,8	37,7	6,4	11,1	3,4	6,2

Heilbäder

Bad Doberan	13	11	84,6	22,2	641	490	76,4	22,8	46,0	62,9	37,8	53,0
Bad Sülze, Stadt

Seeheilbäder

Heiligendamm	6	5	83,3	16,7-	854	734	85,9	6,0-	41,2	48,0	37,3	43,4
Graal-Müritz	36	33	91,7	10,0	2 700	2 485	92,0	0,3	34,1	42,4	24,8	33,5
Zingst	55	52	94,5	4,0	3 836	3 704	96,6	5,6	23,3	24,3	16,4	17,4
Boltenhagen	47	41	87,2	5,1	4 860	4 657	95,8	4,4	24,7	26,6	17,1	19,4
Dreikaiserbäder	175	164	93,7	15,5	13 046	12 279	94,1	14,5	26,9	31,2	20,3	24,7

Luftkurorte

Krakow am See, Stadt	12	10	83,3	0,0	377	292	77,5	0,0	9,1	12,0	6,5	8,7
Malchow, Stadt	15	14	93,3	16,7	667	650	97,5	18,2	31,9	34,0	26,5	28,8
Waren (Müritz), Stadt	38	36	94,7	24,1	1 613	1 480	91,8	18,5	19,4	22,5	14,8	18,3
Plau am See, Stadt	23	20	87,0	0,0	1 696	1 291	76,1	8,8-	36,3	48,2	31,2	41,9

1) Im Berichtsmonat geöffnete sowie vorübergehend geschlossene Betriebe. - 2) Ganz oder teilweise geöffnet. - 3) Anteil am Insgesamt.
- 4) Maximales Bettenangebot in den zurückliegenden 13 Monaten (einschl. lfd. Monat). - 5) Rechnerischer Wert (Übernachtungen/mög-
liche Bettentage) x 100. - 6) Rechnerischer Wert (Übernachtungen/angebotene Bettentage) x 100.

Noch: 24. Beherbergungsstätten, Gästebetten und Kapazitätsauslastung
nach Gemeindegruppen und ausgewählten Gemeinden

Gemeindegruppe - Gemeinde	März 2005										Januar - März 2005	
	Betriebe				Betten / Schlafgelegenheiten				durchschnittliche Auslastung			
	insgesamt 1)	darunter			insgesamt 4)	darunter			aller 5)	der angebotenen 6)	aller 5)	der angebotenen 6)
		geöffnete 2) Betriebe				angebotene Betten / Schlafgelegenheiten						
zusammen		Anteil	Veränd. gegenüber Vorjahresmonat 3)	zusammen		An- teil 3)	Veränd. gegenüber Vorjahresmonat	Betten / Schlaf- gelegenheiten				
Anzahl	%		Anzahl			%						

Erholungsorte

Wesenberg, Stadt	7	4	57,1	100,0	541	348	64,3	17,6	6,2	11,0	3,9	7,6
Feldberg, Stadt	15	14	93,3	0,0	877	791	90,2	2,6-	34,8	44,0	30,8	43,3
Göhren-Lebbin	5	5	100,0	0,0	1 708	1 704	99,8	0,0	51,1	51,3	33,3	37,3
Klink	7	7	100,0	0,0	1 517	1 451	95,6	3,3-	27,0	28,5	20,3	27,1
Röbel/Müritzt, Stadt	9	9	100,0	12,5	423	398	94,1	3,9	9,7	12,7	3,9	9,2
Born a. Darß	11	10	90,9	0,0	645	625	96,9	10,4	12,3	13,3	6,8	7,5
Wieck a. Darß	13	11	84,6	0,0	407	371	91,2	0,5-	20,0	22,0	14,3	15,8
Insel Poel	26	22	84,6	22,2	1 322	1 144	86,5	2,6-	23,5	28,2	17,5	20,6
Sternberg, Stadt	8	8	100,0	33,3	282	282	100,0	51,6	8,3	12,4	5,8	9,7
Dranske	21	10	47,6	42,9	3 611	1 724	47,7	6,5-	3,9	8,7	1,6	4,3
Gager	16	15	93,8	15,4	478	450	94,1	6,1	14,7	16,0	7,7	8,4
Glowe	24	23	95,8	35,3	1 040	1 017	97,8	16,5	37,3	44,8	25,3	35,7
Lancken-Granitz	9	7	77,8	12,5-	257	211	82,1	6,2-	7,2	8,7	3,9	4,7
Middelhagen	40	31	77,5	29,2	1 491	1 212	81,3	18,8	14,6	25,8	8,6	17,7
Putbus, Stadt	23	21	91,3	16,7	995	907	91,2	10,1	16,5	22,4	11,2	15,7
Putgarten	6	6	100,0	0,0	328	310	94,5	3,3	12,3	14,0	8,0	9,4
Sassnitz, Stadt	35	34	97,1	17,2	1 548	1 513	97,7	13,7	19,6	22,0	14,2	16,2
Wiek	13	13	100,0	18,2	655	640	97,7	19,6	36,9	39,4	31,4	36,9
Mönkebude
Ueckermünde, Stadt	14	12	85,7	20,0	1 465	1 325	90,4	14,8	7,3	9,4	4,9	6,5

Weitere ausgewählte Gemeinden

Demmin, Hansestadt	6	6	100,0	0,0	201	201	100,0	1,5	18,7	18,7	16,5	16,5
Stavenhagen, Reuterstadt	6	6	100,0	0,0	567	387	68,3	0,5-	11,1	16,2	7,0	10,8
Güstrow, Stadt	16	15	93,8	0,0	1 082	1 047	96,8	1,1-	27,3	28,2	23,2	24,0
Teterow, Stadt	8	8	100,0	0,0	534	534	100,0	14,6	27,4	28,3	25,5	26,3
Ludwigslust, Stadt	8	8	100,0	14,3	351	343	97,7	23,8	12,6	12,9	13,3	16,2
Neustadt-Glewe, Stadt	5	5	100,0	25,0	212	208	98,1	40,5	17,5	17,9	19,3	19,5
Mirow, Stadt	14	9	64,3	12,5	1 822	1 564	85,8	3,0	13,4	15,9	8,6	10,4
Neustrelitz, Stadt	10	10	100,0	0,0	443	437	98,6	0,7-	14,1	15,4	10,2	11,7
Wesenberg	3	3	100,0	50,0	162	162	100,0	116,0	2,4	4,0	1,1	3,1
Feldberger Seenlandschaft	9	7	77,8	12,5-	271	221	81,5	15,3-	5,5	7,1	2,9	4,0
Rechlin	9	9	100,0	28,6	1 131	1 129	99,8	31,0	13,9	15,4	7,2	8,6
Barth, Stadt	6	5	83,3	25,0	459	408	88,9	20,4	11,9	16,3	8,8	12,1
Ribnitz-Damgarten, Stadt	14	13	92,9	8,3	401	363	90,5	3,1	13,1	17,2	8,0	12,0
Grevesmühlen, Stadt	5	5	100,0	25,0	138	138	100,0	8,7	19,1	19,1	17,2	17,2
Klützt, Stadt	7	6	85,7	20,0	455	415	91,2	16,2	18,7	20,5	9,8	10,8
Anklam, Stadt	7	7	100,0	0,0	231	223	96,5	3,5-	34,4	36,8	29,3	31,6
Usedom, Stadt	7	7	100,0	0,0	122	120	98,4	4,3	6,3	6,4	4,8	5,5
Wolgast, Stadt	6	6	100,0	0,0	172	172	100,0	0,0	27,2	27,2	29,1	29,3
Parchim, Stadt	9	8	88,9	11,1-	297	268	90,2	9,8-	22,4	25,6	20,6	23,8
Bergen auf Rügen, Stadt	6	6	100,0	0,0	545	545	100,0	0,0	18,8	18,8	13,4	14,4
Lohme	12	9	75,0	28,6	396	277	69,9	10,8	11,1	20,0	7,8	17,1
Ralswiek	5	5	100,0	25,0	276	276	100,0	20,5	11,0	13,2	6,6	10,1
Sagard	5	5	100,0	0,0	1 213	1 213	100,0	0,0	46,4	46,4	35,9	36,7
Ummanz	9	8	88,9	14,3	609	529	86,9	30,9	3,6	7,0	2,2	3,1
Pasewalk, Stadt	3	3	100,0	0,0	210	210	100,0	0,0	17,3	17,3	14,9	14,9
Torgelow, Stadt	4	4	100,0	0,0	104	104	100,0	0,0	15,0	15,0	10,2	10,2

1) Im Berichtsmonat geöffnete sowie vorübergehend geschlossene Betriebe. - 2) Ganz oder teilweise geöffnet. - 3) Anteil am Insgesamt. - 4) Maximales Bettenangebot in den zurückliegenden 13 Monaten (einschl. lfd. Monat). - 5) Rechnerischer Wert (Übernachtungen/mögliche Bettentage) x 100. - 6) Rechnerischer Wert (Übernachtungen/angebotene Bettentage) x 100.

25. Ankünfte, Übernachtungen und Aufenthaltsdauer der Gäste in Beherbergungsstätten
nach Gemeindegruppen und ausgewählten Gemeinden

Gemeindegruppe - Gemeinde	März 2005					Januar - März 2005				
	Ankünfte		Übernachtungen		durchschnittliche Aufenthaltsdauer 1)	Ankünfte		Übernachtungen		durchschnittliche Aufenthaltsdauer 1)
	insgesamt	Veränderung gegenüber dem Vorjahresmonat	insgesamt	Veränderung gegenüber dem Vorjahresmonat		insgesamt	Veränderung gegenüber dem Vorjahreszeitraum	insgesamt	Veränderung gegenüber dem Vorjahreszeitraum	
Anzahl	%	Anzahl	%	Tage	Anzahl	%	Anzahl	%	Tage	
Seebäder										
Warnemünde	13 935	11,0	36 794	20,2	2,6	32 039	2,4	85 123	8,5	2,7
Kühlungsborn, Stadt	19 285	8,0	88 498	9,3	4,6	41 033	5,1	185 062	6,3	4,5
Nienhagen	1 099	40,2	5 444	26,6	5,0	2 132	28,2	12 454	23,6	5,8
Rerik, Stadt	4 214	46,2	13 004	22,7	3,1	8 790	32,4	26 468	1,9	3,0
Ahrenshoop	3 465	8,7-	18 093	1,6	5,2	7 887	6,8-	42 189	2,3-	5,3
Dierhagen	2 557	1,0-	8 595	0,0	3,4	5 146	12,7-	17 053	18,1-	3,3
Prerow	3 794	48,1	19 567	39,7	5,2	6 460	28,2	37 614	19,7	5,8
Wustrow	4 421	8,5	19 490	6,6	4,4	9 233	1,8	38 074	11,3-	4,1
Karlshagen	1 415	39,3	4 949	25,9	3,5	2 220	19,7	8 283	17,8	3,7
Koserow	2 731	33,9	12 327	43,6	4,5	5 693	26,5	26 153	35,3	4,6
Loddin	1 564	21,7	15 087	15,5	9,6	3 418	1,3-	31 748	10,2-	9,3
Lubmin	532	15,8-	1 626	17,0-	3,1	1 046	12,8-	2 976	20,4-	2,8
Trassenheide	1 973	28,1	10 814	21,0	5,5	3 901	27,8	24 022	17,4	6,2
Ückeritz	780	60,8	7 810	19,0	10,0	1 506	22,3	19 326	4,1	12,8
Zempin	1 095	32,1	4 851	43,4	4,4	1 926	28,0	8 533	38,9	4,4
Zinnowitz	9 314	14,8	35 866	38,4	3,9	19 747	16,8	72 745	25,7	3,7
Baabe	2 272	17,7	12 603	18,4	5,5	3 962	7,6	22 828	8,1	5,8
Binz	25 055	4,3	109 314	0,6	4,4	52 334	0,5-	233 589	1,5-	4,5
Breege	3 350	12,8-	13 386	15,0-	4,0	6 490	22,5-	27 032	23,1-	4,2
Göhren	3 921	30,4	21 194	18,2	5,4	7 870	21,4	49 438	23,3	6,3
Insel Hiddensee	1 456	14,1	5 445	18,4	3,7	2 589	2,0	9 762	0,0	3,8
Sellin	7 500	19,6	31 166	21,3	4,2	14 793	9,2	61 125	6,6	4,1
Thiessow	271	77,1	1 119	103,1	4,1	371	40,5	1 690	50,6	4,6
Heilbäder										
Bad Doberan	1 675	56,1	9 148	7,5	5,5	3 500	40,6	21 799	12,5	6,2
Bad Sülze, Stadt
Seeheilbäder										
Heiligendamm	2 178	53,1	10 914	14,3	5,0	5 298	47,5	28 680	13,3	5,4
Graal-Müritz	4 481	5,9-	28 551	0,7	6,4	9 245	3,6-	61 654	1,5-	6,7
Zingst	5 732	18,1	27 710	17,9	4,8	11 445	15,5	56 460	10,0	4,9
Boltenhagen	6 470	14,1	37 218	16,1	5,8	13 022	7,8	77 510	0,0	6,0
Dreikaiserbäder	26 490	15,5	108 870	8,7	4,1	56 932	12,3	237 884	2,7	4,2
Luftkurorte										
Krakow am See, Stadt	417	46,3	1 067	78,1	2,6	895	30,7	2 200	29,6	2,5
Malchow, Stadt	880	12,7-	6 605	7,7-	7,5	1 925	1,1-	15 930	1,5	8,3
Waren (Müritz), Stadt	2 217	29,3	9 704	24,4	4,4	4 669	21,6	21 508	12,0	4,6
Plau am See, Stadt	2 855	2,8-	19 089	9,1	6,7	6 706	0,6-	47 581	8,8	7,1

1) Rechnerischer Wert Übernachtungen/Ankünfte.

Noch: 25. Ankünfte, Übernachtungen und Aufenthaltsdauer der Gäste in Beherbergungsstätten nach Gemeindegruppen und ausgewählten Gemeinden

Gemeindegruppe - Gemeinde	März 2005					Januar - März 2005				
	Ankünfte		Übernachtungen		durchschnittliche Aufenthaltsdauer 1)	Ankünfte		Übernachtungen		durchschnittliche Aufenthaltsdauer 1)
	insgesamt	Veränderung gegenüber dem Vorjahresmonat	insgesamt	Veränderung gegenüber dem Vorjahresmonat		insgesamt	Veränderung gegenüber dem Vorjahreszeitraum	insgesamt	Veränderung gegenüber dem Vorjahreszeitraum	
Anzahl	%	Anzahl	%	Tage	Anzahl	%	Anzahl	%	Tage	

Erholungsorte

Wesenberg, Stadt	402	14,9	1 044	32,3	2,6	862	2,5	1 888	5,7	2,2
Feldberg, Stadt	1 010	6,4	9 454	2,5	9,4	2 119	19,6-	24 275	3,0	11,5
Göhren-Lebbin	7 267	0,4-	27 075	13,3	3,7	15 372	5,9-	51 216	0,2-	3,3
Klink	4 017	64,2	12 692	32,9	3,2	7 399	20,1	27 727	16,1	3,7
Röbel/Müritz, Stadt	485	135,4	1 273	216,7	2,6	612	64,1	1 467	111,1	2,4
Born a. Darß	652	40,2	2 454	34,8	3,8	1 133	79,3	3 926	46,9	3,5
Wieck a. Darß	651	55,7	2 529	77,3	3,9	1 432	54,3	5 237	55,4	3,7
Insel Poel	1 088	38,8	9 623	16,4	8,8	2 314	17,4	20 833	10,4-	9,0
Sternberg, Stadt	357	45,7	723	84,9	2,0	800	17,5	1 463	37,0	1,8
Dranske	886	54,9	4 391	84,6	5,0	995	1,8	4 992	8,9-	5,0
Gager	487	49,8	2 177	84,0	4,5	661	35,5	3 299	46,2	5,0
Glowe	1 644	25,9	12 011	27,4	7,3	3 240	33,9	23 698	24,8	7,3
Lancken-Granitz	110	144,4	572	40,5	5,2	177	16,4	894	1,1	5,1
Middelhagen	1 549	68,4	6 736	67,9	4,3	2 694	28,4	11 578	28,6	4,3
Putbus, Stadt	1 401	33,4	5 101	101,9	3,6	2 888	28,6	10 064	59,6	3,5
Putgarten	279	70,1	1 246	80,3	4,5	477	50,0	2 373	31,3	5,0
Sassnitz, Stadt	2 718	7,7-	9 413	3,2	3,5	5 725	3,2-	19 730	0,7	3,4
Wiek	753	121,5	7 492	26,5	9,9	1 322	41,2	18 528	4,5	14,0
Mönkebude
Ueckermünde, Stadt	1 241	11,4-	3 322	7,9	2,7	2 403	14,6-	6 448	12,0	2,7

Weitere ausgewählte Gemeinden

Demmin, Hansestadt	747	20,3	1 167	22,5	1,6	1 847	10,1	2 992	19,3	1,6
Stavenhagen, Reuterstadt	738	24,4-	1 946	10,4-	2,6	1 557	12,1-	3 575	6,5-	2,3
Güstrow, Stadt	3 591	15,5	9 155	22,5	2,5	8 982	13,1	22 593	22,6	2,5
Teterow, Stadt	1 900	7,9-	4 544	10,9	2,4	4 600	4,7-	11 510	4,8	2,5
Ludwigslust, Stadt	853	9,4-	1 369	3,3-	1,6	2 514	13,1	4 224	9,2	1,7
Neustadt-Glewe, Stadt	398	30,5-	1 152	24,4	2,9	1 100	27,6-	3 673	45,9	3,3
Mirow, Stadt	1 934	130,2	7 543	142,4	3,9	3 281	85,6	14 101	77,9	4,3
Neustrelitz, Stadt	1 468	45,1	1 937	23,9	1,3	2 900	21,7	4 052	7,4	1,4
Wesenberg	46	130,0	119	183,3	2,6	54	54,3	164	12,8-	3,0
Feldberger Seenlandschaft	137	22,6-	460	13,0-	3,4	197	42,9-	709	26,6-	3,6
Rechlin	1 185	75,0	4 862	134,8	4,1	1 641	63,4	7 067	87,2	4,3
Barth, Stadt	729	19,7-	1 695	13,3	2,3	1 734	20,7-	3 655	12,8-	2,1
Ribnitz-Damgarten, Stadt	458	4,3	1 633	65,5	3,6	882	7,5-	2 890	10,3	3,3
Grevesmühlen, Stadt	440	17,8-	815	7,1-	1,9	1 182	2,1	2 135	0,7-	1,8
Klützb., Stadt	698	81,3	2 641	99,0	3,8	1 105	60,1	4 032	55,7	3,6
Anklam, Stadt	988	2,8	2 462	75,4	2,5	2 539	5,0	6 223	64,8	2,5
Usedom, Stadt	126	231,6	238	357,7	1,9	270	57,9	525	62,0	1,9
Wolgast, Stadt	322	6,3	1 452	26,6-	4,5	874	3,1-	4 497	24,1-	5,1
Parchim, Stadt	738	20,7-	2 059	31,2-	2,8	1 856	13,1-	5 504	34,7-	3,0
Bergen auf Rügen, Stadt	1 522	12,2-	3 182	6,6-	2,1	3 283	9,7	6 578	12,7	2,0
Lohme	414	2,0	1 358	12,3	3,3	813	0,0	2 770	7,7	3,4
Ralswiek	334	4,0-	938	9,8-	2,8	499	19,4-	1 634	15,5-	3,3
Sagard	3 442	6,9	17 433	6,1-	5,1	8 065	9,2-	39 186	14,8-	4,9
Umanz	212	2,8-	687	28,6-	3,2	359	15,1	1 047	16,7-	2,9
Pasewalk, Stadt	748	4,9	1 126	8,0	1,5	1 909	4,0-	2 820	10,7-	1,5
Torgelow, Stadt	256	4,1	482	13,1	1,9	596	13,5	956	13,0	1,6

1) Rechnerischer Wert Übernachtungen/Ankünfte.

26. Campingplätze und Stellplatzkapazität
nach Regionalgliederung

		März 2005						
		Campingplätze			Stellplätze für Urlaubscamping			
Kreis	Land	darunter		insgesamt 2)	darunter			
-		mit Urlaubscamping			angebotene Stellplätze			
Land		insgesamt 1)	darunter		zusammen	zusammen	Ver- änderung gegenüber dem Vor- jahresmonat	Anteil 4)
			geöffnet 3)					
		Anzahl				%		
Neubrandenburg, Stadt	
Rostock, Hansestadt	
Bad Doberan		8	8	8	1 580	1 580	187,3	100,0
Demmin	
Güstrow	
Ludwigslust		8	8	5	270	132	164,0	48,9
Mecklenburg-Strelitz		30	30	19	2 504	1 750	184,6	69,9
Müritz		26	26	25	2 417	2 356	213,7	97,5
Nordvorpommern		16	16	13	3 663	3 387	62,6	92,5
Nordwestmecklenburg		12	12	11	1 790	1 645	133,3	91,9
Ostvorpommern		18	18	13	3 612	3 213	132,8	89,0
Parchim		18	18	11	1 262	900	185,7	71,3
Rügen		22	22	18	3 865	3 388	440,4	87,7
Uecker-Randow	
Mecklenburg- Vorpommern insgesamt		170	170	130	23 068	20 126	134,0	87,2

1) Im Berichtsmonat geöffnete sowie vorübergehend geschlossene Betriebe. - 2) Maximales Stellplatzangebot in den zurückliegenden 13 Monaten (einschl. lfd. Monat). - 3) Ganz oder teilweise geöffnete Plätze. - 4) Anteil am Insgesamt.

27. Ankünfte, Übernachtungen und Aufenthaltsdauer der Gäste auf Campingplätzen nach Herkunftsländern

Herkunftsland (ständiger Wohnsitz)	März 2005					Januar - März 2005						
	Ankünfte		Übernachtungen			Ankünfte		Übernachtungen				
	insgesamt	Veränderung gegenüber Vorj.-monat	insgesamt	Veränderung gegenüber Vorj.-monat	An- teil 1)	durch- schn. Auf- ent- halts- dauer 2)	insgesamt	Veränderung gegenüber Vorj.-zeitraum	insgesamt	Veränderung gegenüber Vorj.-zeitraum	An- teil 1)	durch- schn. Auf- ent- halts- dauer 2)
Bundesrepublik Deutschland	8 056	503,0	26 708	537,3	97,4	3,3	10 109	278,5	35 146	291,8	97,4	3,5
Ausland												
Europa												
Belgien	4	X	4	X	0,6	1,0	4	X	4	X	0,4	1,0
Dänemark	78	X	460	X	65,8	5,9	78	X	460	X	49,0	5,9
Finnland	4	100,0	4	100,0	0,6	1,0	4	100,0	4	100,0	0,4	1,0
Frankreich	20	25,0	140	118,8	20,0	7,0	35	2,9	350	94,4	37,3	10,0
Italien	2	X	4	X	0,6	2,0	2	X	4	X	0,4	2,0
Niederlande	18	50,0	54	31,7	7,7	3,0	37	105,6	84	47,4	8,9	2,3
Norwegen	12	X	12	X	1,7	1,0	12	X	12	X	1,3	1,0
Österreich	4	X	4	X	0,6	1,0	4	300,0	4	300,0	0,4	1,0
Schweden	14	75,0	16	60,0	2,3	1,1	14	55,6	16	33,3	1,7	1,1
Schweiz	1	X	1	X	0,1	1,0	1	X	1	X	0,1	1,0
Zusammen	157	273,8	699	425,6	100,0	4,5	191	172,9	939	247,8	100,0	4,9
Ausland zusammen	157	273,8	699	425,6	2,6	4,5	191	172,9	939	247,8	2,6	4,9
Ankünfte/Übernachtungen insgesamt	8 213	496,0	27 407	533,8	100,0	3,3	10 300	275,8	36 085	290,5	100,0	3,5

1) Bei Übernachtungen von Gästen aus der Bundesrepublik Deutschland und dem Ausland zusammen: Anteil an allen Übernachtungen insgesamt; sonst: Anteil an allen Übernachtungen von Gästen aus dem Ausland zusammen. - 2) Rechnerischer Wert Übernachtungen/Ankünfte.

28. Ankünfte, Übernachtungen und Aufenthaltsdauer der Gäste auf Campingplätzen nach Regionalgliederung

Kreis - Land	März 2005					Januar - März 2005					
	Ankünfte		Übernachtungen			Ankünfte		Übernachtungen			
	insgesamt	Veränderung gegenüber dem Vorjahresmonat	insgesamt	Veränderung gegenüber dem Vorjahresmonat	durchschnittliche Aufenthaltsdauer 1)	insgesamt	Veränderung gegenüber dem Vorjahreszeitraum	insgesamt	Veränderung gegenüber dem Vorjahreszeitraum	durchschnittliche Aufenthaltsdauer 1)	
											Anzahl
Neubrandenburg, Stadt
Rostock, Hansestadt
Bad Doberan	1 329	768,6	4 944	902,8	3,7	1 474	413,6	5 264	496,8	3,6	
Güstrow	
Demmin	
Ludwigslust	60	X	191	X	3,2	60	X	191	X	3,2	
Mecklenburg-Strelitz	504	554,5	1 479	848,1	2,9	564	237,7	1 658	400,9	2,9	
Müritz	690	X	1 838	X	2,7	708	856,8	1 978	914,4	2,8	
Nordvorpommern	2 913	637,5	8 539	513,4	2,9	4 013	341,0	12 357	270,5	3,1	
Nordwestmecklenburg	744	153,9	3 687	308,3	5,0	1 213	112,1	6 437	268,5	5,3	
Ostvorpommern	866	324,5	3 302	460,6	3,8	1 066	172,6	4 297	180,3	4,0	
Parchim	208	220,0	862	358,5	4,1	221	179,7	923	325,3	4,2	
Rügen	777	619,4	2 128	633,8	2,7	857	491,0	2 539	591,8	3,0	
Uecker-Randow	
Mecklenburg-Vorpommern insgesamt	8 213	496,0	27 407	533,8	3,3	10 300	275,8	36 085	290,5	3,5	

1) Rechnerischer Wert Übernachtungen/Ankünfte.