



## Tourismus in Mecklenburg-Vorpommern

September 2004

Bestell-Nr.: G413 2004 09

Herausgabe: 9. Dezember 2004  
Printausgabe: EUR 4,00

Herausgeber: Statistisches Landesamt Mecklenburg-Vorpommern, Lübecker Straße 287, 19059 Schwerin,  
Telefon: 0385 4801-0, Telefax: 0385 4801-123, Internet: <http://www.statistik-mv.de>, E-Mail: [poststelle@statistik-mv.de](mailto:poststelle@statistik-mv.de)

Zuständiger Dezernent: Dr. Detlef Thofern, Telefon: 0385 4801-776

© Statistisches Landesamt Mecklenburg-Vorpommern, Schwerin, 2004

Für nicht gewerbliche Zwecke sind Vervielfältigung und unentgeltliche Verbreitung, auch auszugsweise, mit Quellenangabe gestattet. Die Verbreitung, auch auszugsweise, über elektronische Systeme/Datenträger bedarf der vorherigen Zustimmung. Alle übrigen Rechte bleiben vorbehalten.

### Zeichenerklärungen und Abkürzungen

-	nichts vorhanden
0	weniger als die Hälfte von 1 in der letzten besetzten Stelle, jedoch mehr als nichts
.	Zahlenwert unbekannt oder geheim zu halten
...	Zahl lag bei Redaktionsschluss noch nicht vor
x	Aussage nicht sinnvoll oder Fragestellung nicht zutreffend
/	keine Angabe, da Zahlenwert nicht ausreichend genau oder nicht repräsentativ
()	Zahl hat eingeschränkte Aussagefähigkeit
p	vorläufige Zahl
s	geschätzte Zahl
r	berichtigte Zahl

# Inhaltsverzeichnis

	Seite
<b>I. Vorbemerkungen</b>	3 - 4
<b>II. Tabellen und Grafiken</b>	
1. Beherbergungsstätten, Gästebetten und Kapazitätsauslastung	5
2. Ankünfte und Übernachtungen der Gäste in Beherbergungsstätten nach Betriebsarten	6 - 7
3. Beherbergungsstätten, Gästebetten und Kapazitätsauslastung nach Betriebsarten	8
4. Kapazitätsauslastung in Beherbergungsstätten	8
5. Beherbergungsstätten und Gästebetten im September 2004 nach Betriebsarten und Betriebsgrößenklassen	9
6. Beherbergungsstätten und Gästebetten im Jahr 2004 nach Betriebsarten und Monaten	10
7. Betriebe der Hotellerie, Gästezimmer und Kapazitätsauslastung nach Betriebsarten und Betriebsgrößenklassen	11
8. Auslastung der Gästezimmer in Betrieben der Hotellerie nach Monaten	11
9. Betriebe der Hotellerie, Gästezimmer und Kapazitätsauslastung nach Regionalgliederung	12
10. Ankünfte, Übernachtungen und Aufenthaltsdauer der Gäste in Beherbergungsstätten (einschließlich Camping) nach Betriebsarten	13
11. Ankünfte der Gäste in Beherbergungsstätten (einschließlich Camping)	13
12. Ankünfte, Übernachtungen und Aufenthaltsdauer der Gäste in Beherbergungsstätten nach Herkunftsländern	14
13. Ankünfte und Übernachtungen der Gäste in Beherbergungsstätten im Jahr 2004 nach Betriebsarten und Monaten	15
14. Beherbergungsstätten, Gästebetten und Kapazitätsauslastung nach Regionalgliederung	16
15. Beherbergungsstätten, Gästebetten und Kapazitätsauslastung nach Regionalgliederung und Betriebsarten	17 - 21
16. Ankünfte, Übernachtungen und Aufenthaltsdauer der Gäste in Beherbergungsstätten nach Regionalgliederung	22
17. Ankünfte, Übernachtungen und Aufenthaltsdauer der Gäste in Beherbergungsstätten nach Regionalgliederung und Betriebsarten	23 - 27
18. Beherbergungsstätten, Gästebetten und Kapazitätsauslastung nach Reisegebieten und Betriebsarten	28 - 29
19. Ankünfte, Übernachtungen und Aufenthaltsdauer der Gäste in Beherbergungsstätten nach Reisegebieten und Betriebsarten	30 - 31
20. Beherbergungsstätten, Gästebetten und Kapazitätsauslastung nach IHK-Bezirken und Betriebsarten	32
21. Ankünfte, Übernachtungen und Aufenthaltsdauer der Gäste in Beherbergungsstätten nach IHK-Bezirken und Betriebsarten	33
22. Beherbergungsstätten, Gästebetten und Kapazitätsauslastung nach Gemeindegruppen und Betriebsarten	34 - 35
23. Ankünfte, Übernachtungen und Aufenthaltsdauer der Gäste in Beherbergungsstätten nach Gemeindegruppen und Betriebsarten	36 - 37
24. Beherbergungsstätten, Gästebetten und Kapazitätsauslastung nach Gemeindegruppen und ausgewählten Gemeinden	38 - 39
25. Ankünfte, Übernachtungen und Aufenthaltsdauer der Gäste in Beherbergungsstätten nach Gemeindegruppen und ausgewählten Gemeinden	40 - 41
26. Campingplätze und Stellplatzkapazität nach Regionalgliederung	42
27. Ankünfte, Übernachtungen und Aufenthaltsdauer der Gäste auf Campingplätzen nach Herkunftsländern	43
28. Ankünfte, Übernachtungen und Aufenthaltsdauer der Gäste auf Campingplätzen nach Regionalgliederung	44
Hinweise zum Tabellenprogramm	45

## I. Vorbemerkungen

Die monatliche Statistik im Reiseverkehr wird seit Mai 1991 vom Statistischen Landesamt Mecklenburg-Vorpommern durchgeführt.

Erhoben werden die Ankünfte und Übernachtungen der Gäste mit Wohnsitz innerhalb und außerhalb der Bundesrepublik Deutschland, bei Auslandsgästen auch deren Herkunftsland, die Aufenthaltsdauer sowie die Zahl der Gästebetten und bei den Betrieben der Hotellerie zusätzlich die Zahl der Gästezimmer sowie deren Belegung.

## Rechtsgrundlage

Gesetz über die Neuordnung der Statistik der Beherbergung im Reiseverkehr (Beherbergungsstatistikgesetz - BeherbStatG) vom 22. Mai 2002 (BGBl. I S. 1642) in Verbindung mit dem Gesetz über die Statistik für Bundeszwecke (BStatG) vom 22. Januar 1987 (BGBl. I S. 462, 565), zuletzt geändert durch Artikel 16 des Gesetzes vom 21. August 2002 (BGBl. I S. 3322).

Der Berichterstattung unterliegen alle Beherbergungsstätten, die mehr als acht Gäste gleichzeitig vorübergehend beherbergen können (§ 5); auskunftspflichtig sind die Inhaber oder Leiter der Beherbergungsstätten (§ 6 Abs. 1).

## Definitionen und Begriffserläuterungen

### Beherbergung im Reiseverkehr:

Unterbringung von Personen, die sich vorübergehend an einem anderen Ort als ihrem gewöhnlichen Wohnsitz aufhalten (Reisende). Ein Aufenthalt gilt - in Anlehnung an die melderechtlichen Vorschriften <sup>1)</sup> - dann als "vorübergehend", wenn er die Dauer von zwei Monaten im Allgemeinen nicht überschreitet.

Der vorübergehende Ortswechsel kann durch Urlaub und Freizeit, aber auch durch die Wahrnehmung privater und geschäftlicher Kontakte, den Besuch von Tagungen und Fortbildungsveranstaltungen, Maßnahmen zur Wiederherstellung der Gesundheit oder sonstige Gründe veranlasst sein.

### Reisegebiete:

Gliederung nach nichtadministrativen Raumeinheiten, die sich im Wesentlichen an die Zuständigkeitsbereiche der regionalen Fremdenverkehrsverbände und an naturräumliche Gegebenheiten anlehnt.

#### Rügen

Landkreis Rügen

#### Vorpommern

Greifswald, Stralsund, Landkreis Nordvorpommern, Landkreis Ostvorpommern, Landkreis Uecker-Randow

#### Mecklenburgische Ostseeküste

Rostock, Wismar, Landkreis Bad Doberan, Landkreis Nordwestmecklenburg

#### Westmecklenburg

Schwerin, Landkreis Ludwigslust, Landkreis Parchim

#### Mecklenburgische Schweiz und Seenplatte

Neubrandenburg, Landkreis Demmin, Landkreis Güstrow, Landkreis Mecklenburg-Strelitz, Landkreis Müritz

### Gemeindeguppen:

Zusammenfassung von Gemeinden (oder Gemeindeteilen) nach Arten der aufgrund landesrechtlicher Vorschriften verliehenen staatlichen Anerkennung (z. B. als Heilbäder, Seebäder, Luftkurorte). Angaben der kreisfreien Städte und Gemeinden ohne Prädikat sind in der Gruppe "Sonstige Gemeinden" enthalten.

### Winterhalbjahr:

November des Vorjahres bis April des jeweiligen Jahres.

### Sommerhalbjahr:

Mai bis Oktober des jeweiligen Jahres.

### Ankünfte:

Zahl der Meldungen von Gästen in einer Beherbergungsstätte innerhalb des Berichtszeitraums, die zum vorübergehenden Aufenthalt ein Gästebett belegten.

### Übernachtungen:

Zahl der Übernachtungen von Gästen, die im Berichtszeitraum ankamen oder aus dem vorherigen Berichtszeitraum noch anwesend waren.

### Durchschnittliche Aufenthaltsdauer:

Rechnerischer Wert (Übernachtungen/Ankünfte). Die durchschnittliche Aufenthaltsdauer kann rechnerisch, z. B. in Orten mit Sanatorien und Kurkrankenhäusern, höher sein als die Zahl der Kalendertage des Berichtszeitraums.

### Beherbergungsstätten:

Betriebe, die nach Einrichtung und Zweckbestimmung dazu dienen, mehr als acht Gäste (im Reiseverkehr) gleichzeitig zu beherbergen. Hierzu zählen auch Unterkunftsstätten, die die Gästebeherbergung nicht gewerblich und/oder nur als Nebenzweck betreiben.

### Gästezimmer:

Als Gästezimmer gilt eine Einheit, die aus einem Raum oder einer Gruppe von Räumen besteht, die eine unteilbare Mieteinheit in einem Beherbergungsbetrieb bilden. Bei den Gästezimmern kann es sich um Einzel-, Doppel- oder Mehrbettzimmern handeln, je nachdem, ob sie zur dauerhaften Beherbergung von einer, zwei oder mehr Personen eingerichtet sind. Das Angebot bezieht sich auf die am letzten Öffnungstag im Berichtsmonat tatsächlich zur Beherbergung von Gästen zur Verfügung stehenden Gästezimmern. Zimmer, die von Mitarbeitern des Betriebes benutzt werden, zählen nicht als Gästezimmer. Ein Appartement ist eine spezielle Art von Gästezimmer. Es besteht aus einem oder mehreren Räumen mit Küche, separatem Bad und/oder Toilette.

<sup>1)</sup> Siehe § 16 Abs. 1 Melderechtsrahmengesetz (MRRG) vom 16. August 1980 (BGBl. I S.1429 ff.)

**Betten und sonstige Schlafgelegenheiten:**

Der Bestand bezieht sich auf die Normalbelegung, ohne Berücksichtigung behelfsmäßiger Schlafgelegenheiten (z. B. Schlafcouchen, Liegen, Kinderbetten), die bei Überbelegung zusätzlich zur Verfügung stehen.

Das Angebot bezieht sich auf die am letzten Öffnungstag im Berichtsmonat tatsächlich angebotenen Beherbergungsmöglichkeiten.

**Durchschnittliche Auslastung von Betten und sonstigen Schlafgelegenheiten:**

Rechnerischer Wert, der die prozentuale Inanspruchnahme der Übernachtungsmöglichkeiten (Bettentage) im Berichtszeitraum ausdrückt. Die Zahl der Bettentage wird bei der Auslastung des Bestandes durch Multiplikation mit der Zahl der Kalendertage des Berichtsmonats, bei der Auslastung des Angebots durch Multiplikation mit der Zahl der betrieblichen Öffnungstage ermittelt.

**Durchschnittliche Auslastung der Gästezimmer:**

Rechnerischer Wert, der die prozentuale Belegung der Gästezimmer im Berichtszeitraum ausdrückt. Die durchschnittliche Auslastung aller Gästezimmer errechnet sich durch Division der Zahl der im Berichtszeitraum belegten Gästezimmer (sog. room-nights) durch das Produkt aus der Zahl der Gästezimmer insgesamt und den Kalendertagen des Berichtszeitraumes. Die durchschnittliche Auslastung der angebotenen Gästezimmer wird ermittelt durch Division der im Berichtszeitraum belegten Gästezimmer durch das Produkt aus der Zahl der angebotenen Gästezimmer und den im Berichtszeitraum geöffneten Tagen.

**Herkunftsländer:**

Für die Erfassung ist grundsätzlich der ständige Wohnsitz oder gewöhnliche Aufenthalt der Gäste maßgebend, nicht dagegen deren Staatsangehörigkeit (Nationalität).

**Betriebsarten:**

Gruppierung der Beherbergungsstätten anhand der durch die Systematik der Wirtschaftszweige (Ausgabe 2003) vorgegebenen Kriterien. Unterschieden werden:

**Hotel:**

Jedermann zugängliche Beherbergungs- und Bewirtungsstätte mit herkömmlichem Dienstleistungsangebot in der Mehrzahl ihrer Beherbergungseinheiten und mit wenigstens einem Restaurant - auch für Passanten - sowie mit besonderen Aufenthaltsräumen überwiegend für Hausgäste.

**Hotel garni:**

Jedermann zugängliche Beherbergungsstätte, in der an Hausgäste nur Frühstück abgegeben wird.

**Gasthof:**

Jedermann zugängliche Beherbergungs- und Bewirtungsstätte mit herkömmlichem Dienstleistungsangebot in der Mehrzahl ihrer Beherbergungseinheiten und mit wenigstens einem Restaurant (auch für Passanten); der Gasthof hat jedoch neben den Speise- und Schankräumen keine weiteren Aufenthaltsräume für Hausgäste.

**Pension:**

Jedermann zugängliche Beherbergungsstätte, in der Speisen und Getränke nur an Hausgäste abgegeben werden.

**Jugendherberge, jugendherbergsähnliche Einrichtung, Hütte:**

Beherbergungsstätte, vorzugsweise für Angehörige der sie tragenden Organisation (z. B. Wanderverein, Heimatverein), in der Speisen und Getränke nur an Hausgäste abgegeben werden.

**Campingplatz:**

Abgegrenztes Gelände, das jedermann zum vorübergehenden Aufstellen von mitgebrachten Wohnwagen oder Zelten zugänglich ist. Die Unterscheidung zwischen Urlaubs- und Dauercamping knüpft an die vertraglich vereinbarte Campingplatzbenutzung mit einer Dauer von höchstens zwei Monaten bzw. mehr als zwei Monaten an.

**Erholungs-, Ferien- und Schulungsheim:**

Beherbergungsstätte für Angehörige bestimmter Personengruppen (z. B. Mitglieder eines Vereins oder einer Organisation, Beschäftigte eines Unternehmens, Kinder, Mütter, Betreute sozialer Einrichtungen), in der Speisen und Getränke nur an Hausgäste abgegeben werden.

**Boardinghouses:**

Beherbergungsstätten, die jedermann zugänglich sind und neben Kurzeitaufhalten insbesondere für längere Aufenthalte im urbanen Umfeld konzipiert sind. Die Ausstattung orientiert sich an privaten Wohnungen, eine Kochgelegenheit muss gegeben sein. Die Leistung wird durch hotelähnlichen Service ergänzt (Reinigung, Serviceoffice).

**Ferienzentrum:**

Beherbergungsstätte, die jedermann zugänglich ist und nach Einrichtung und Zweckbestimmung dazu dient, wahlweise unterschiedliche Wohn- und Aufenthaltsmöglichkeiten zum vorübergehenden Aufenthalt sowie gleichzeitig Freizeiteinrichtungen in Verbindung mit Einkaufsquellen und persönlichen Dienstleistungen anzubieten.

**Ferienhaus, -wohnung:**

Jedermann zugängliche, in Wohneinheiten gegliederte Beherbergungsstätte ohne Abgabe von Speisen und Getränken, aber mit Kochgelegenheit in den Wohneinheiten.

**Vorsorge- und Reha-Klinik:**

Beherbergungsstätte unter ärztlicher Leitung zur ausschließlichen oder überwiegenden Unterbringung von Kurgästen. Hierzu zählen auch Fachkrankenhäuser der geschlossenen Krankenfürsorge, die darauf ausgerichtet sind, bestimmte Krankheitsarten oder -gruppen (z. B. Rheuma) mit Hilfe ortsgebundener Heilmittel zu behandeln (Kurkrankenhäuser) sowie Krankenhäuser, in denen durch ärztliche Maßnahmen eine berufliche Eingliederung der Patienten angestrebt wird (Rehabilitationskrankenhäuser). Diese Betriebsart wurde bisher unter der Bezeichnung Sanatorien, Kurkrankenhäuser nachgewiesen.

## 1. Beherbergungsstätten, Gästebetten und Kapazitätsauslastung

Zeitraum	Betriebe <sup>1)</sup>		Betten/Schlafgelegenheiten <sup>1)</sup>		Durchschnittliche Auslastung <sup>2)</sup>	
	insgesamt	darunter geöffnet	insgesamt	darunter angeboten	aller Betten <sup>3)</sup>	der angebotenen Betten <sup>4)</sup>
	Anzahl				%	
<b>1992</b>	1 058	919	63 700	55 437	28,7	44,6
<b>1993</b>	1 233	1 086	77 387	66 885	28,1	42,3
<b>1994</b>	1 474	1 280	89 998	75 370	27,5	41,0
<b>1995</b>	1 696	1 488	97 685	83 411	28,6	40,8
<b>1996</b>	1 895	1 690	106 571	94 274	28,7	38,2
<b>1997</b>	1 917	1 868	114 086	107 501	28,4	34,1
<b>1998</b>	2 084	2 059	130 098	127 175	28,7	33,2
<b>1999</b>	2 229	2 191	146 131	140 031	29,5	33,9
<b>2000</b>	2 509	2 485	159 061	154 294	32,0	36,1
<b>2001</b>	2 638	2 615	164 052	160 961	33,4	37,2
<b>2002</b>	2 687	2 647	169 499	164 612	34,3	38,5
<b>2003</b>	2 656	2 628	170 645	164 281	35,7	40,9
<b>2002</b>						
Januar	2 635	2 145	164 131	135 233	10,4	13,3
Februar	2 645	2 185	165 774	139 382	15,7	19,7
März	2 657	2 395	166 255	150 681	22,2	26,1
April	2 664	2 555	166 494	156 683	25,0	27,6
Mai	2 667	2 606	166 962	160 779	41,0	43,0
Juni	2 678	2 634	167 455	162 188	50,3	52,1
Juli	2 687	2 647	169 499	164 612	68,1	70,2
August	2 700	2 660	170 180	165 315	64,6	66,5
September	2 697	2 634	169 702	163 140	46,0	48,0
Oktober	2 693	2 491	169 263	156 517	34,5	37,8
November	2 691	2 249	169 063	143 557	15,7	19,5
Dezember	2 693	2 205	169 070	140 970	14,8	18,5
<b>2003</b>						
Januar	2 689	2 137	168 986	136 849	10,9	14,6
Februar	2 688	2 162	169 352	138 249	15,3	19,8
März	2 678	2 383	169 343	150 139	19,1	23,5
April	2 678	2 578	169 419	158 187	31,3	35,2
Mai	2 672	2 620	169 816	162 351	41,5	44,1
Juni	2 665	2 622	170 020	163 009	52,1	54,4
Juli	2 656	2 628	170 645	164 282	65,5	68,1
August	2 652	2 629	170 610	164 404	72,9	75,7
September	2 643	2 602	170 370	162 852	50,4	52,9
Oktober	2 640	2 466	170 185	156 791	35,1	38,6
November	2 639	2 181	170 038	143 613	16,4	20,8
Dezember	2 638	2 115	169 963	140 252	15,2	19,6
<b>2004</b>						
Januar	2 634	2 064	170 304	137 586	11,9	15,9
Februar	2 632	2 097	168 263	138 564	16,1	20,5
März	2 642	2 141	168 506	142 075	20,2	24,6
April	2 643	2 406	168 167	154 095	29,9	32,9
Mai	2 630	2 563	167 922	161 579	41,8	43,6
Juni	2 642	2 596	168 902	163 396	49,7	51,5
Juli	2 651	2 620	169 693	164 970	64,3	66,2
August	2 651	2 620	169 560	164 992	67,8	69,7
September	2 645	2 600	169 332	163 572	45,9	47,7
Oktober						
November						
Dezember						

1) Für die Jahre jeweils Juli; ausgenommen 1992 = Juni. - 2) Für die Jahre: Januar - Dezember - 3) Rechnerischer Wert (Übernachtungen/mögliche Bettentage) x 100 - 4) Rechnerischer Wert (Übernachtungen/angebotene Bettentage) x 100

## 2. Ankünfte und Übernachtungen der Gäste

Lfd. Nr.	Zeitraum	Ankünfte insgesamt	Davon							Vorsorge- und Reha-Kliniken
			Hotels	Hotels garnis	Gasthöfe	Pensionen	Jugendherbergen und Hütten	Erholungs-, Ferien- und Schulungsheime, Boardinghouses	Ferienzentren, -häuser und -wohnungen	
1	<b>1992</b>	1 975 686	1 291 570	92 681	27 516	132 747	180 971	108 834	119 249	22 118
2	<b>1993</b>	2 201 281	1 342 968	146 407	32 676	168 156	185 913	124 655	170 029	30 477
3	<b>1994</b>	2 417 377	1 233 113	223 911	248 809	133 926	167 240	175 607	196 816	37 955
4	<b>1995</b>	2 690 709	1 311 375	300 242	267 713	161 823	180 355	181 160	242 443	45 598
5	<b>1996</b>	2 849 651	1 429 776	303 594	246 047	179 078	172 871	191 052	273 731	53 502
6	<b>1997</b>	3 078 170	1 512 951	323 819	234 123	197 423	189 957	190 679	372 310	56 908
7	<b>1998</b>	3 316 299	1 596 075	338 211	229 331	208 338	190 066	196 389	477 310	80 579
8	<b>1999</b>	3 764 486	1 794 902	374 127	243 511	236 515	186 215	204 987	609 954	114 275
9	<b>2000</b>	4 257 963	2 176 775	305 589	299 515	168 307	187 769	228 132	764 312	127 564
10	<b>2001</b>	4 534 825	2 313 161	325 166	286 365	174 511	178 121	220 483	901 052	135 966
11	<b>2002</b>	4 750 788	2 339 936	335 256	272 968	185 946	205 726	232 182	1 039 245	139 529
12	<b>2003</b>	5 145 948	2 575 443	360 065	280 543	207 627	213 972	235 354	1 127 001	145 943
	<b>2002</b>									
13	Januar	137 473	81 218	9 743	7 671	4 161	2 177	4 498	18 876	9 129
14	Februar	190 738	103 910	13 038	9 972	6 290	3 820	7 555	37 216	8 937
15	März	301 591	159 582	19 864	15 106	10 017	9 685	13 865	62 756	10 716
16	April	320 191	159 178	21 656	18 370	12 924	16 936	19 426	58 844	12 857
17	Mai	544 517	255 850	38 202	31 928	22 024	30 809	29 795	123 599	12 310
18	Juni	565 161	253 632	40 704	31 905	23 719	36 007	35 718	129 926	13 550
19	Juli	646 707	290 784	48 801	39 691	28 159	29 981	32 523	163 358	13 410
20	August	655 046	309 407	48 799	40 006	28 975	31 004	26 982	155 113	14 760
21	September	529 559	263 648	40 404	32 270	22 106	22 862	24 569	111 098	12 602
22	Oktober	423 866	211 506	27 503	22 374	14 959	14 992	20 157	98 822	13 553
23	November	224 200	133 718	13 780	12 291	6 936	4 801	9 981	31 628	11 065
24	Dezember	211 739	117 493	12 764	11 116	6 038	2 971	7 223	47 493	6 640
	<b>2003</b>									
25	Januar	148 578	87 960	9 356	7 532	4 753	2 494	5 229	21 835	9 419
26	Februar	189 735	105 846	10 774	9 668	5 778	3 428	7 637	37 590	9 014
27	März	269 798	150 343	15 955	14 032	8 874	8 221	12 438	48 908	11 027
28	April	401 983	193 023	25 249	20 720	14 206	16 990	19 447	97 767	14 581
29	Mai	555 744	269 139	40 159	31 094	23 341	30 826	29 759	118 732	12 694
30	Juni	632 828	293 516	48 424	35 507	27 556	36 612	39 172	138 144	13 897
31	Juli	685 275	317 303	52 627	40 203	31 193	33 660	32 491	162 901	14 897
32	August	746 409	363 360	56 337	43 072	34 229	31 979	27 959	174 788	14 685
33	September	584 904	296 856	44 240	33 197	26 210	25 824	24 404	120 335	13 838
34	Oktober	457 891	233 082	29 991	22 448	17 396	15 546	18 798	107 319	13 311
35	November	241 989	138 280	13 749	11 988	7 706	5 025	9 976	44 581	10 684
36	Dezember	229 563	126 735	13 204	11 082	6 427	3 367	8 044	52 808	7 896
	<b>2004</b>									
37	Januar	158 602	92 901	9 314	8 028	4 489	3 235	5 400	26 788	8 447
38	Februar	210 115	122 686	10 908	9 729	6 288	3 802	7 652	40 496	8 554
39	März	290 322	165 606	15 178	14 478	8 236	8 750	12 951	52 818	12 305
40	April	390 593	199 408	23 372	20 842	13 966	16 185	17 704	87 781	11 335
41	Mai	554 404	261 637	37 333	30 484	24 193	29 972	27 200	131 498	12 087
42	Juni	573 610	266 447	40 432	32 829	23 580	36 886	30 183	128 592	14 661
43	Juli	651 877	288 127	50 502	38 764	28 699	31 343	27 612	173 043	13 787
44	August	667 227	316 032	51 989	40 558	31 539	30 167	25 433	156 855	14 654
45	September	525 821	262 645	38 853	30 279	23 128	23 592	21 394	112 513	13 417
46	Oktober									
47	November									
48	Dezember									

in Beherbergungsstätten nach Betriebsarten

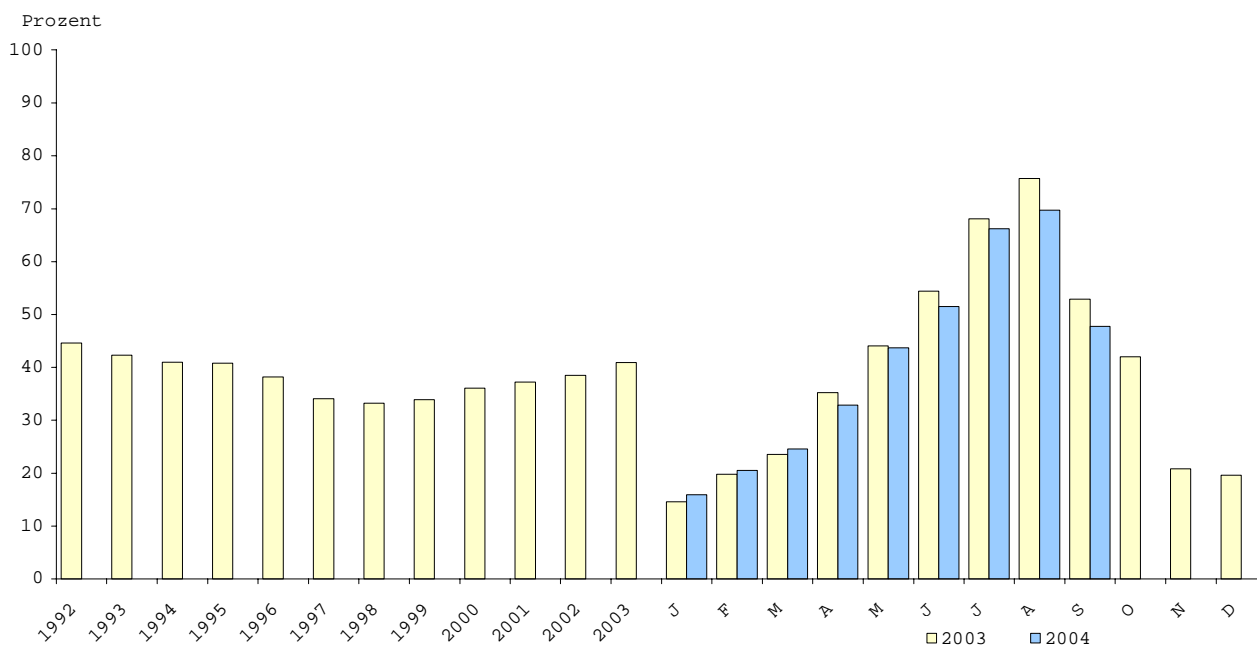
Übernach- tungen insgesamt	Davon								Lfd. Nr.
	Hotels	Hotels garnis	Gasthöfe	Pensionen	Jugend- herbergen und Hütten	Erholungs-, Ferien- und Schulungs- heime, Boarding- houses	Ferien- zentren, -häuser und -wohnungen	Vorsorge- und Reha- Kliniken	
6 658 840	3 269 691	258 534	66 263	398 580	577 509	753 846	750 756	583 661	1
7 606 861	3 286 203	409 730	79 101	532 958	671 800	764 261	1 077 352	785 456	2
8 664 001	3 081 709	687 201	632 749	454 633	644 623	824 357	1 281 735	1 056 994	3
9 936 174	3 356 322	914 227	698 064	554 912	697 396	849 605	1 579 901	1 285 747	4
10 808 915	3 813 391	924 151	652 259	596 906	670 698	890 865	1 812 588	1 448 057	5
11 579 000	4 089 564	1 031 608	622 711	639 742	683 016	890 220	2 362 524	1 259 615	6
13 279 576	4 430 319	1 094 857	608 938	680 584	680 181	902 631	3 159 792	1 722 274	7
15 615 850	5 092 993	1 216 508	638 962	807 341	655 572	911 318	3 890 682	2 402 474	8
18 250 052	6 305 988	1 004 964	880 408	593 886	650 341	1 070 152	5 002 630	2 741 683	9
19 759 712	6 864 212	1 068 657	855 528	631 063	597 050	1 047 933	5 822 141	2 873 128	10
21 005 622	7 131 007	1 092 557	808 467	686 470	663 362	1 100 626	6 638 405	2 884 727	11
22 140 077	7 831 049	1 112 016	842 691	719 649	641 443	1 093 509	6 932 148	2 967 572	12
529 842	206 714	23 236	16 536	11 595	5 036	13 353	93 492	159 880	13
727 173	266 281	31 445	21 055	17 038	11 229	28 204	165 934	185 987	14
1 141 672	428 864	51 652	36 439	28 311	27 732	49 492	282 934	236 248	15
1 250 923	431 505	58 687	43 561	38 726	51 020	70 969	308 346	248 109	16
2 121 804	740 716	119 564	90 237	74 668	89 459	112 885	632 339	261 936	17
2 527 421	821 597	135 739	102 291	86 823	107 285	161 934	840 543	271 209	18
3 577 838	1 033 650	194 768	145 103	128 575	129 365	232 548	1 430 100	283 729	19
3 405 435	1 077 530	194 775	140 976	126 235	110 789	180 402	1 290 011	284 717	20
2 342 545	848 633	142 532	99 868	87 271	72 453	110 736	708 799	272 253	21
1 809 829	647 114	82 212	63 402	51 944	43 329	88 609	559 449	273 770	22
795 613	314 590	29 344	24 568	18 125	9 941	26 751	128 219	244 075	23
775 527	313 717	28 622	24 203	17 650	6 733	25 078	196 710	162 814	24
571 407	212 473	22 365	15 762	13 336	5 339	15 475	123 772	162 885	25
725 954	270 227	26 531	21 325	14 794	10 160	27 633	167 308	187 976	26
1 004 117	399 378	38 584	32 577	23 078	21 728	38 146	217 529	233 097	27
1 591 587	563 487	68 727	53 218	42 551	46 524	78 164	475 603	263 313	28
2 186 220	809 038	119 177	90 173	74 610	84 941	118 373	608 925	280 983	29
2 656 814	910 592	150 858	111 542	95 928	98 522	152 968	858 141	277 898	30
3 464 704	1 083 337	187 074	141 248	126 508	125 334	218 865	1 284 537	297 801	31
3 857 045	1 270 861	206 919	158 241	141 126	114 084	192 996	1 467 749	305 069	32
2 577 276	952 662	147 710	106 788	96 185	75 645	114 394	805 957	277 935	33
1 849 806	693 345	86 475	61 895	55 066	40 854	82 656	554 780	274 735	34
838 675	329 434	29 466	25 148	19 406	11 195	26 667	154 397	242 962	35
802 991	336 215	28 130	24 774	17 103	7 117	27 172	199 562	162 918	36
629 246	253 962	21 011	17 801	14 806	7 278	17 371	136 182	160 835	37
786 067	322 964	25 621	20 982	16 994	10 034	26 956	178 013	184 503	38
1 056 647	442 226	35 897	33 497	22 302	21 481	40 568	236 796	223 880	39
1 506 671	568 377	62 408	55 949	41 855	44 740	71 675	418 212	243 455	40
2 173 561	799 654	110 513	91 335	75 255	82 338	108 053	652 295	254 118	41
2 517 155	869 005	131 867	101 982	84 186	109 620	136 378	817 726	266 391	42
3 382 813	994 929	172 003	134 462	118 502	130 738	189 775	1 346 863	295 541	43
3 561 316	1 140 945	189 198	142 417	133 641	117 473	172 500	1 370 190	294 952	44
2 334 063	867 495	132 627	97 169	85 473	70 394	98 958	713 748	268 199	45
									46
									47
									48

### 3. Beherbergungsstätten, Gästebetten und Kapazitätsauslastung nach Betriebsarten

Betriebsart	September 2004								Januar - September 2004			
	Betriebe				Betten / Schlafgelegenheiten				durchschnittliche Auslastung			
	insgesamt 1)	darunter			insgesamt 4)	darunter			aller 5)	der angebotenen 6)	aller 5)	der angebotenen 6)
		geöffnete 2) Betriebe				angebotene Betten / Schlafgelegenheiten						
		zusammen	Anteil 3)	Veränd. gegenüber Vorjahresmonat		zusammen	Anteil 3)	Veränd. gegenüber Vorjahresmonat				
Anzahl		%		Anzahl		%						
Hotels	537	532	99,1	1,1	52 226	51 006	97,7	2,5	55,4	56,8	44,0	47,6
Hotels garnis	263	260	98,9	2,8	9 045	8 841	97,7	4,8	48,9	50,1	36,3	41,2
Gasthöfe	260	253	97,3	0,4-	7 696	7 476	97,1	0,1	42,1	43,4	33,1	36,9
Pensionen	225	223	99,1	3,0-	6 710	6 391	95,2	1,9-	42,5	44,6	32,3	38,1
Hotellerie	1 285	1 268	98,7	0,4	75 677	73 714	97,4	2,1	52,1	53,6	40,9	45,0
Jugendherbergen und Hütten	74	71	95,9	2,9	6 561	6 375	97,2	4,0	35,8	37,1	33,2	39,9
Erholungs-, Ferien- und Schulungsheime	143	136	95,1	7,5-	10 183	9 023	88,6	12,7-	32,4	36,7	30,5	38,7
Boardinghouses	-	-	-	-	-	-	-	-	-	-	-	-
Ferienzentren	22	22	100,0	4,3-	11 869	11 706	98,6	2,9-	46,7	47,5	44,9	48,8
Ferienhäuser, -wohnungen	1 067	1 049	98,3	0,3	54 219	52 031	96,0	1,3	33,6	35,3	29,7	33,2
Sonstiges Beherbergungsgewerbe	1 306	1 278	97,9	0,5-	82 832	79 135	95,5	0,9-	35,5	37,4	32,3	36,7
Hotellerie u. Sonstiges Beherbergungsg. zusammen	2 591	2 546	98,3	0,1-	158 509	152 849	96,4	0,5	43,4	45,2	36,4	40,7
Vorsorge- u. Reha-Kliniken	54	54	100,0	0,0	10 823	10 723	99,1	0,5-	82,6	83,4	73,5	75,1
<b>Betriebe zusammen</b>	<b>2 645</b>	<b>2 600</b>	<b>98,3</b>	<b>0,1-</b>	<b>169 332</b>	<b>163 572</b>	<b>96,6</b>	<b>0,4</b>	<b>45,9</b>	<b>47,7</b>	<b>38,8</b>	<b>43,1</b>

1) Im Berichtsmonat geöffnete sowie vorübergehend geschlossene Betriebe. - 2) Ganz oder teilweise geöffnet. - 3) Anteil am Insgesamt. - 4) Maximales Bettenangebot in den zurückliegenden 13 Monaten (einschl. lfd. Monat). - 5) Rechnerischer Wert (Übernachtungen/mögliche Bettentage) x 100. - 6) Rechnerischer Wert (Übernachtungen/angebotene Bettentage) x 100.

### 4. Kapazitätsauslastung in Beherbergungsstätten



**5. Beherbergungsstätten und Gästebetten im September 2004  
nach Betriebsarten und Betriebsgrößenklassen \*)**

Betriebsart - Betriebe mit ... bis ... Gästebetten	Betriebe			Betten/Schlafgelegenheiten			
	ins- gesamt 1)	darunter		ins- gesamt 3)	darunter		Veränderung gegenüber Vorjahres- monat
		geöffnete Betriebe 2)			angebotene Betten/ Schlafgelegenheiten		
		zusammen	Veränderung gegenüber Vorjahres- monat		zusammen	Veränderung gegenüber Vorjahres- monat	
Anzahl		%	Anzahl		%		
<b>Hotels, Hotels garnis, Gasthöfe, Pensionen</b>							
9 - 11	69	67	13,6	695	673	13,9	
12 - 14	87	85	- 8,6	1 120	1 082	- 8,4	
15 - 19	139	138	3,0	2 331	2 273	2,7	
20 - 29	265	261	2,0	6 367	6 174	4,4	
30 - 99	548	540	- 1,5	28 547	27 710	0,8	
100 - 249	140	140	2,2	21 251	20 863	4,0	
250 - 499	29	29	3,6	9 406	9 150	2,7	
500 und mehr	8	8	0,0	5 960	5 789	- 0,9	
Beherbergungsstätten zusammen	1 285	1 268	0,4	75 677	73 714	2,1	
<b>Jugendherbergen und Hütten, Erholungs- und Ferienheime, Schulungsheime, Boardinghouses, Ferienzentren, Ferienhäuser, Ferienwohnungen</b>							
9 - 11	92	89	0,0	933	903	- 0,2	
12 - 14	166	165	- 1,2	2 114	2 083	- 1,5	
15 - 19	180	178	1,7	2 996	2 922	2,9	
20 - 29	226	218	3,3	5 269	4 998	3,6	
30 - 99	470	458	- 3,2	24 707	23 425	0,0	
100 - 249	119	117	0,9	17 480	16 690	1,4	
250 - 499	35	35	0,0	11 801	11 193	0,1	
500 und mehr	18	18	- 5,3	17 532	16 921	- 6,7	
Beherbergungsstätten zusammen	1 306	1 278	- 0,5	82 832	79 135	- 0,9	
<b>Vorsorge- und Reha-Kliniken</b>							
30 - 99	9	9	0,0	624	621	- 0,5	
100 - 249	34	34	6,3	6 423	6 332	7,4	
250 und mehr	11	11	- 15,4	3 776	3 760	- 11,7	
Beherbergungsstätten zusammen	54	54	0,0	10 823	10 723	- 0,5	
<b>Beherbergungsstätten zusammen</b>							
9 - 11	161	156	5,4	1 628	1 576	5,3	
12 - 14	253	250	- 3,8	3 234	3 165	- 3,9	
15 - 19	319	316	2,3	5 327	5 195	2,8	
20 - 29	491	479	2,6	11 636	11 172	4,1	
30 - 99	1 027	1 007	- 2,2	53 878	51 756	0,4	
100 - 249	293	291	2,1	45 154	43 885	3,5	
250 - 499	74	74	- 1,3	24 287	23 417	- 1,0	
500 und mehr	27	27	- 3,6	24 188	23 406	- 5,1	
<b>Mecklenburg-Vorpommern</b>	<b>2 645</b>	<b>2 600</b>	<b>- 0,1</b>	<b>169 332</b>	<b>163 572</b>	<b>0,4</b>	

\*) Anzahl der vorhandenen Gästebetten. - 1) Im Berichtsmont geöffnete sowie vorübergehend geschlossene Betriebe. - 2) Ganz oder teilweise geöffnet. - 3) Maximales Bettenangebot in den zurückliegenden 13 Monaten (einschl. lfd. Monat)

**6. Beherbergungsstätten und Gästebetten im Jahr 2004  
nach Betriebsarten und Monaten**

Monat	Insgesamt	Davon							
		Hotels	Hotels garnis	Gasthöfe	Pensionen	Jugendherbergen und Hütten	Erholungs-, Ferien- und Schulungsheime, Boarding-houses	Ferienzentren, -häuser und -wohnungen	Vorsorge- und Reha-Kliniken

**Anzahl der Betriebe - insgesamt -**

Januar	2 634	530	256	259	233	72	149	1 080	55
Februar	2 632	537	257	261	224	71	144	1 083	55
März	2 642	538	257	261	226	73	144	1 088	55
April	2 643	540	258	264	224	73	142	1 087	55
Mai	2 630	537	258	258	224	75	142	1 082	54
Juni	2 642	540	261	258	226	76	142	1 085	54
Juli	2 651	540	262	258	228	76	142	1 091	54
August	2 651	541	263	259	228	74	144	1 088	54
September	2 645	537	263	260	225	74	143	1 089	54
Oktober									
November									
Dezember									

**Anzahl der geöffneten Betriebe**

Januar	2 064	463	191	211	172	43	103	828	53
Februar	2 097	470	199	215	170	48	108	833	54
März	2 141	489	200	215	173	52	112	846	54
April	2 406	517	239	247	203	60	128	958	54
Mai	2 563	526	254	251	219	71	135	1 053	54
Juni	2 596	530	258	252	222	73	136	1 071	54
Juli	2 620	530	260	252	226	74	137	1 087	54
August	2 620	531	261	253	225	74	139	1 083	54
September	2 600	532	260	253	223	71	136	1 071	54
Oktober									
November									
Dezember									

**Anzahl der Betten - insgesamt -**

Januar	170 304	52 069	8 795	7 824	6 855	6 346	11 322	66 150	10 943
Februar	168 263	51 774	8 651	7 685	6 649	6 268	10 270	66 023	10 943
März	168 506	51 775	8 691	7 689	6 652	6 396	10 271	66 090	10 942
April	168 167	51 815	8 714	7 754	6 591	6 491	10 124	65 736	10 942
Mai	167 922	51 748	8 743	7 577	6 594	6 577	10 150	65 659	10 874
Juni	168 902	51 971	8 968	7 596	6 692	6 745	10 154	65 924	10 852
Juli	169 639	52 293	9 002	7 608	6 747	6 745	10 189	66 275	10 834
August	169 560	52 438	9 029	7 616	6 762	6 557	10 240	66 089	10 829
September	169 332	52 226	9 045	7 696	6 710	6 561	10 183	66 088	10 823
Oktober									
November									
Dezember									

**Anzahl der angebotenen Betten**

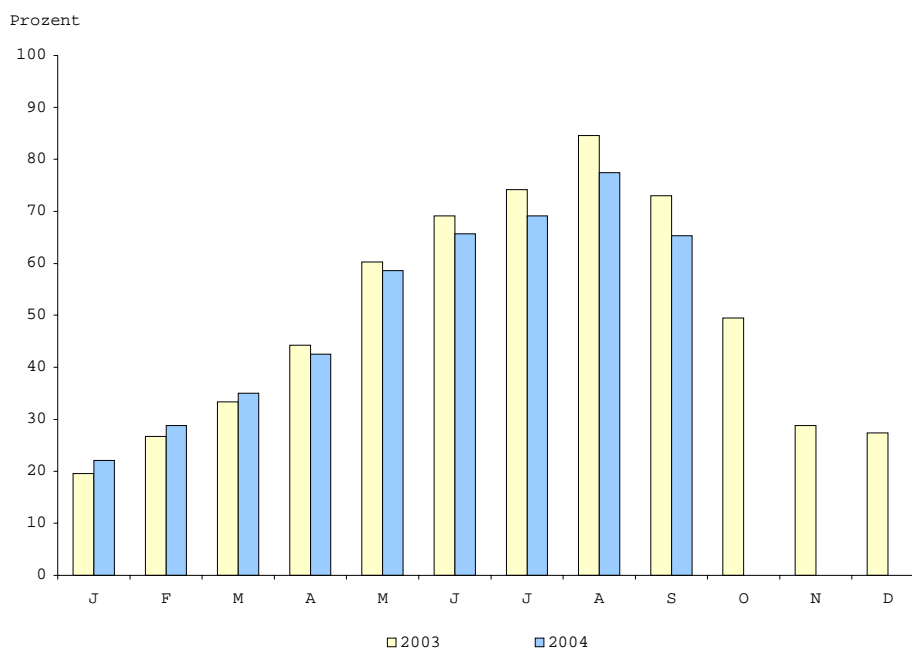
Januar	137 586	45 831	6 533	6 204	4 633	3 780	6 302	53 914	10 760
Februar	138 564	45 427	6 648	6 261	4 713	4 210	6 804	53 688	10 813
März	142 075	47 466	6 783	6 266	4 781	4 787	7 055	54 167	10 770
April	154 095	49 593	7 901	7 264	5 757	5 529	8 349	58 944	10 758
Mai	161 579	50 061	8 466	7 387	6 355	6 237	9 354	62 961	10 758
Juni	163 396	50 276	8 818	7 420	6 367	6 435	9 370	64 033	10 677
Juli	164 970	50 866	8 825	7 437	6 523	6 494	9 476	64 636	10 713
August	164 992	51 091	8 883	7 431	6 429	6 472	9 613	64 350	10 723
September	163 572	51 006	8 841	7 476	6 391	6 375	9 023	63 737	10 723
Oktober									
November									
Dezember									

## 7. Betriebe der Hotellerie, Gästezimmer und Kapazitätsauslastung nach Betriebsarten und Betriebsgrößenklassen

Betriebsart  Betriebe mit ... bis ...  Gästezimmer	September 2004								Januar - September 2004			
	Betriebe				Gästezimmer				durchschnittliche Auslastung			
	insge- samt 1)	darunter			insge- samt	darunter			aller 4)	der ange- bote- nen 5)	aller 4)	der ange- bote- nen 5)
		geöffnete 2) Betriebe				angebotene Gäste- zimmer						
		zusammen	Anteil gegen- über Vor- jahres monat 3)	Ver- änd. gegen- über Vor- jahres monat		zusammen	An- teil 3)	Ver- änd. gegen- über Vor- jahres monat				
Anzahl		%		Anzahl		%						
Hotels	537	532	99,1	1,1	24 715	24 268	98,2	2,1	67,9	69,3	52,5	56,6
Hotels garnis	263	260	98,9	2,8	4 328	4 238	97,9	4,8	57,9	59,3	41,5	47,4
Gasthöfe	260	253	97,3	0,4-	3 578	3 475	97,1	0,1-	52,3	53,9	38,9	43,6
Pensionen	225	223	99,1	3,0-	2 970	2 886	97,2	2,5-	52,8	54,4	38,1	44,9
<b>Betriebe zusammen</b>	<b>1 285</b>	<b>1 268</b>	<b>98,7</b>	<b>0,4</b>	<b>35 591</b>	<b>34 867</b>	<b>98,0</b>	<b>1,8</b>	<b>63,8</b>	<b>65,3</b>	<b>48,6</b>	<b>53,3</b>
davon												
unter 6	67	65	97,0	12,1	316	305	96,5	13,8	37,7	39,9	31,5	36,5
6 - 9	244	240	98,4	3,9	1 814	1 764	97,2	5,8	42,3	43,7	32,7	37,6
10 - 19	433	428	98,8	0,9-	5 990	5 825	97,2	2,4	52,6	54,4	38,8	44,2
20 - 49	382	376	98,4	1,3-	11 389	11 084	97,3	1,8	60,9	62,7	44,9	50,4
50 - 99	103	103	100,0	1,0-	7 207	7 074	98,2	3,1	69,5	70,8	52,6	57,2
100 - 199	49	49	100,0	2,0-	6 482	6 466	99,8	0,0	77,0	77,2	59,5	62,0
200 und mehr	7	7	100,0	0,0	2 393	2 349	98,2	1,8-	73,1	74,5	63,7	65,0
<b>Betriebe zusammen</b>	<b>1 285</b>	<b>1 268</b>	<b>98,7</b>	<b>0,4</b>	<b>35 591</b>	<b>34 867</b>	<b>98,0</b>	<b>1,8</b>	<b>63,8</b>	<b>65,3</b>	<b>48,6</b>	<b>53,3</b>

1) Im Berichtsmonat geöffnete sowie vorübergehend geschlossene Betriebe. - 2) Ganz oder teilweise geöffnet. - 3) Anteil am Insgesamt. - 4) (Zahl der in der Berichtsperiode belegten Gästezimmer/(Zahl der Gästezimmer insgesamt x Kalendertage)) x 100.- 5) (Zahl der in der Berichtsperiode belegten Gästezimmer/Zahl der angebotenen Gästezimmer x geöffnete Tage) x 100.

## 8. Auslastung der Gästezimmer in Betrieben der Hotellerie nach Monaten



9. Betriebe der Hotellerie, Gästezimmer und Kapazitätsauslastung  
nach Regionalgliederung

Kreis - Land	September 2004								Januar - September 2004			
	Betriebe				Gästezimmer				durchschnittliche Auslastung			
	insge- samt 1)	darunter			insge- samt	darunter			aller 4)	der ange- bote- nen 5)	aller 4)	der ange- bote- nen 5)
		geöffnete 2) Betriebe				angebotene Gäste- zimmer						
		zusammen	Anteil 3)	Ver- änd. gegen- über Vor- jahres- monat		zusammen	An- teil 3)	Ver- änd. gegen- über Vor- jahres- monat				
Anzahl	%			Anzahl	%			%				
Greifswald, Hansestadt	17	17	100,0	0,0	565	563	99,6	14,4	66,8	67,1	51,7	52,2
Neubrandenburg, Stadt	11	10	90,9	0,0	508	484	95,3	1,2-	53,4	56,0	47,5	49,5
Rostock, Hansestadt	62	62	100,0	3,3	2 456	2 451	99,8	2,3	69,0	69,2	57,4	58,5
Schwerin, Landeshauptstadt	36	35	97,2	0,0	1 322	1 295	98,0	1,1	55,3	56,5	43,6	44,4
Stralsund, Hansestadt	23	23	100,0	4,2-	898	898	100,0	0,8-	66,2	66,2	49,1	51,7
Wismar, Hansestadt	16	16	100,0	0,0	510	509	99,8	0,2-	61,0	61,2	43,9	44,7
Bad Doberan	126	123	97,6	0,0	4 099	3 961	96,6	1,5	69,3	72,0	53,7	58,6
Demmin	37	36	97,3	5,9	749	731	97,6	2,8	46,5	49,6	34,8	39,9
Güstrow	50	50	100,0	0,0	1 114	1 093	98,1	1,0-	47,2	48,2	37,3	39,5
Ludwigslust	47	44	93,6	0,0	750	677	90,3	0,4	29,2	32,9	26,8	30,3
Mecklenburg-Strelitz	60	59	98,3	0,0	1 035	1 015	98,1	1,3	46,4	47,5	35,4	40,4
Müritz	84	84	100,0	0,0	2 277	2 216	97,3	1,9-	61,5	63,2	45,3	49,3
Nordvorpommern	122	120	98,4	0,8	2 596	2 554	98,4	4,4	69,1	70,4	51,5	56,9
Nordwestmecklenburg	57	57	100,0	5,6	1 500	1 487	99,1	9,2	57,4	58,0	45,6	49,2
Ostvorpommern	187	184	98,4	1,7	5 854	5 687	97,1	0,5	69,7	71,8	51,6	59,1
Parchim	63	62	98,4	6,1-	1 361	1 309	96,2	1,2	48,4	50,3	33,5	36,4
Rügen	260	259	99,6	0,4-	7 527	7 480	99,4	2,7	71,1	71,6	53,3	60,1
Uecker-Randow	27	27	100,0	0,0	470	457	97,2	2,8-	37,1	38,2	30,7	32,6
<b>Mecklenburg- Vorpommern insgesamt</b>	<b>1 285</b>	<b>1 268</b>	<b>98,7</b>	<b>0,4</b>	<b>35 591</b>	<b>34 867</b>	<b>98,0</b>	<b>1,8</b>	<b>63,8</b>	<b>65,3</b>	<b>48,6</b>	<b>53,3</b>

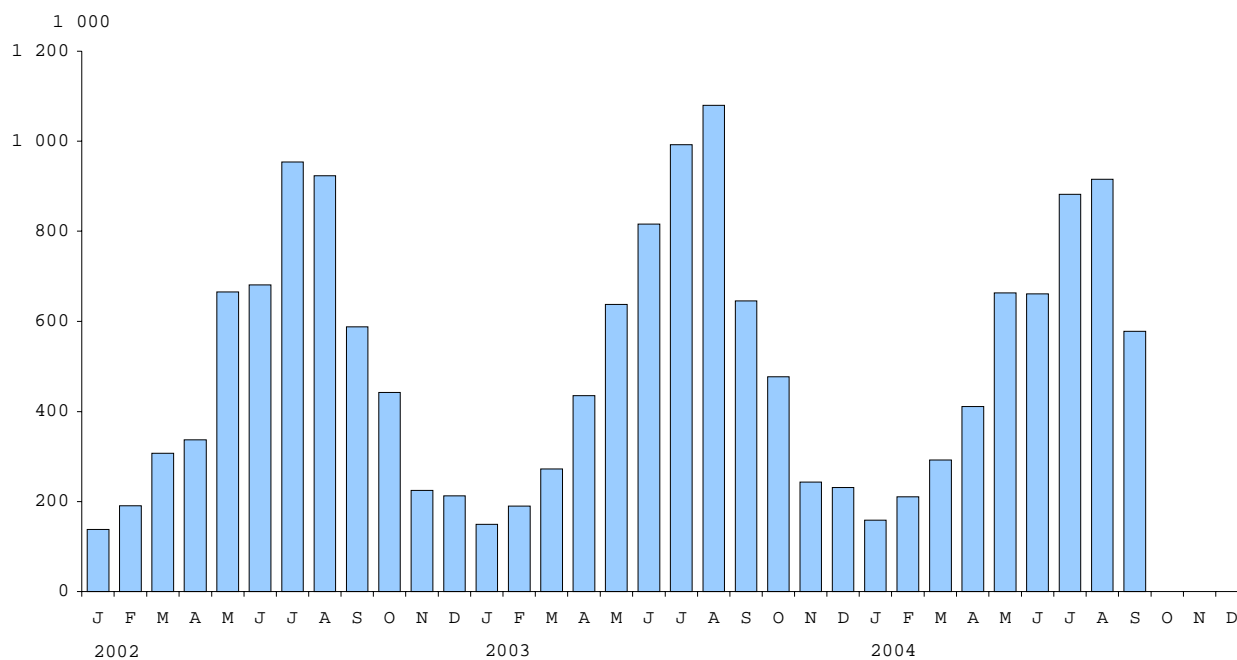
1) Im Berichtsmonat geöffnete sowie vorübergehend geschlossene Betriebe. - 2) Ganz oder teilweise geöffnet. - 3) Anteil am Insgesamt. - 4) (Zahl der in der Berichtsperiode belegten Gästezimmer / (Zahl der Gästezimmer insgesamt x Kalendertage)) x 100. - 5) (Zahl der in der Berichtsperiode belegten Gästezimmer / Zahl der angebotenen Gästezimmer x geöffnete Tage) x 100.

10. Ankünfte, Übernachtungen und Aufenthaltsdauer der Gäste in Beherbergungsbetrieben  
(einschließlich Camping) nach Betriebsarten

Betriebsart	September 2004					Januar - September 2004				
	Ankünfte		Übernachtungen		durchschnittliche Aufenthaltsdauer 1)	Ankünfte		Übernachtungen		durchschnittliche Aufenthaltsdauer 1)
	insgesamt	Veränderung gegenüber dem Vorjahresmonat	insgesamt	Veränderung gegenüber dem Vorjahresmonat		insgesamt	Veränderung gegenüber dem Vorjahreszeitraum	insgesamt	Veränderung gegenüber dem Vorjahreszeitraum	
	Anzahl	%	Anzahl	%	Tage	Anzahl	%	Anzahl	%	Tage
Hotels	262 645	11,5-	867 495	8,9-	3,3	1 975 489	4,9-	6 259 557	3,3-	3,2
Hotels garnis	38 853	12,2-	132 627	10,2-	3,4	277 881	8,3-	881 145	9,0-	3,2
Gasthöfe	30 279	8,8-	97 169	9,0-	3,2	225 991	3,8-	695 594	4,8-	3,1
Pensionen	23 128	11,8-	85 473	11,1-	3,7	164 118	6,8-	593 014	5,6-	3,6
Hotellerie	354 905	11,4-	1 182 764	9,3-	3,3	2 643 479	5,3-	8 429 310	4,2-	3,2
Jugendherbergen und Hütten	23 592	8,6-	70 394	6,9-	3,0	183 932	3,2-	594 096	2,0	3,2
Campingplätze	52 360	14,0-	189 276	14,7-	3,6	747 149	26,8-	2 983 675	20,1-	4,0
Erholungs-, Ferien- und Schulungsheime	21 394	12,3-	98 958	13,5-	4,6	175 529	11,6-	862 234	9,9-	4,9
Boardinghouses	-	-	-	-	-	-	-	-	-	-
Ferienzentren	30 877	6,6-	166 459	8,1-	5,4	264 079	0,1-	1 456 635	3,1-	5,5
Ferienhäuser, -wohnungen	81 636	6,7-	547 289	12,8-	6,7	646 305	1,8-	4 413 390	2,4-	6,8
Sonstiges Beherbergungsgewerbe	209 859	9,4-	1 072 376	12,1-	5,1	2 016 994	13,5-	10 310 030	8,7-	5,1
Hotellerie u. Sonstiges Beherbergungsg. zusammen	564 764	10,7-	2 255 140	10,6-	4,0	4 660 473	9,0-	18 739 340	6,8-	4,0
Vorsorge- u. Reha-Kliniken	13 417	3,0-	268 199	3,5-	20,0	109 247	4,2-	2 191 874	4,2-	20,1
<b>Betriebe zusammen</b>	<b>578 181</b>	<b>10,5-</b>	<b>2 523 339</b>	<b>9,9-</b>	<b>4,4</b>	<b>4 769 720</b>	<b>8,9-</b>	<b>20 931 214</b>	<b>6,5-</b>	<b>4,4</b>

1) Rechnerischer Wert Übernachtungen/Ankünfte.

11. Ankünfte der Gäste in Beherbergungsbetrieben  
(einschließlich Camping)



12. Ankünfte, Übernachtungen und Aufenthaltsdauer der Gäste in Beherbergungsstätten nach Herkunftsländern

Herkunftsland (ständiger Wohnsitz)	September 2004						Januar - September 2004									
	Ankünfte			Übernachtungen			durch- schn. Auf- ent- halts- dauer 2)	Ankünfte			Übernachtungen					
	insgesamt	Ver- än- derung gegen- über Vorj.- monat	insgesamt	Ver- än- derung gegen- über Vorj.- monat	An- teil 1)	insgesamt		Ver- än- derung gegen- über Vorj.- zeit- raum	insgesamt	Ver- än- derung gegen- über Vorj.- zeit- raum	An- teil 1)	durch- schn. Auf- ent- halts- dauer 2)				
							Anzahl						%	Anzahl	%	Tage
Bundesrepublik Deutschland	504	238	10,4-	2 283	009	9,8-	97,8	4,5	3 845	501	4,8-	17 519	368	3,9-	97,6	4,6
Ausland																
Europa																
Baltische Staaten	134	31,4		351	56,0	0,7	2,6		1 106	39,1-		2 741	42,8-	0,6	2,5	
Belgien	278	25,2		1 072	102,3	2,1	3,9		1 951	0,8-		5 309	4,3-	1,2	2,7	
Dänemark	1 969	1,5		4 358	5,9	8,5	2,2		19 019	14,1		49 230	21,3	11,5	2,6	
Finnland	438	5,0		630	0,6	1,2	1,4		5 109	4,2-		7 064	9,3-	1,6	1,4	
Frankreich	303	47,9-		823	12,6-	1,6	2,7		3 596	1,8-		9 632	3,6-	2,2	2,7	
Griechenland	24	11,1-		73	5,8	0,1	3,0		279	3,5-		813	41,1-	0,2	2,9	
Vereinigtes Königreich	380	12,1		948	32,8	1,9	2,5		2 942	12,9		8 561	38,4	2,0	2,9	
Irland, Republik	67	318,8		256	675,8	0,5	3,8		193	9,7		600	55,8	0,1	3,1	
Island	7	53,3-		9	59,1-	0,0	1,3		75	25,7-		205	0,0	0,0	2,7	
Italien	199	10,0-		401	1,0-	0,8	2,0		3 078	8,4		6 065	0,7-	1,4	2,0	
Luxemburg	68	9,3-		238	33,7	0,5	3,5		642	16,3-		2 345	6,8-	0,5	3,7	
Niederlande	2 002	23,2		5 272	8,0	10,3	2,6		17 751	4,7		51 892	5,6-	12,1	2,9	
Norwegen	307	32,2-		450	28,6-	0,9	1,5		4 024	3,2-		7 594	1,1-	1,8	1,9	
Österreich	946	16,2-		2 608	0,6-	5,1	2,8		8 255	3,8		25 060	7,5	5,9	3,0	
Polen	765	32,1		2 070	90,1	4,1	2,7		4 473	24,7		13 279	28,7	3,1	3,0	
Portugal	21	30,0-		41	46,8-	0,1	2,0		240	5,7		590	32,7-	0,1	2,5	
Rußland	98	31,9-		233	5,0	0,5	2,4		1 272	11,7-		4 067	26,5-	0,9	3,2	
Schweden	7 235	5,1-		11 908	4,6-	23,3	1,6		58 170	4,6-		99 003	4,5-	23,1	1,7	
Schweiz	2 351	8,1		7 864	9,4	15,4	3,3		20 090	19,1		62 587	18,8	14,6	3,1	
Spanien	104	39,5-		328	34,1-	0,6	3,2		1 297	19,0-		3 803	13,4-	0,9	2,9	
Tschechische Republik	189	14,9-		624	19,1	1,2	3,3		1 602	28,4-		6 234	10,4-	1,5	3,9	
Türkei	21	61,5		41	63,1-	0,1	2,0		129	42,9-		321	63,6-	0,1	2,5	
Ungarn	41	51,8-		118	42,7-	0,2	2,9		569	6,7-		1 939	46,1	0,5	3,4	
Sonstige europäische Länder	280	11,4-		835	14,2	1,6	3,0		2 567	23,0-		7 890	8,4-	1,8	3,1	
Zusammen	18 227	1,6-		41 551	6,2	81,4	2,3		158 429	1,3		376 824	2,8	88,0	2,4	
Afrika																
Republik Südafrika	21	59,6-		166	24,8	0,3	7,9		242	35,2		716	3,8	0,2	3,0	
Sonstige afrikanische Länder	77	12,5-		127	60,8-	0,2	1,6		373	46,6-		1 031	42,7-	0,2	2,8	
Zusammen	98	30,0-		293	35,9-	0,6	3,0		615	30,0-		1 747	29,8-	0,4	2,8	
Asien																
Arabische Golfstaaten	10	85,5-		19	81,9-	0,0	1,9		171	23,0-		596	14,2-	0,1	3,5	
China Volksrep. und Hongkong	37	19,6-		58	49,1-	0,1	1,6		401	31,9		1 048	65,3	0,2	2,6	
Israel	25	10,7-		42	35,4-	0,1	1,7		175	12,1-		382	24,4-	0,1	2,2	
Japan	83	47,1-		147	59,8-	0,3	1,8		553	38,2-		1 317	37,3-	0,3	2,4	
Südkorea	3	84,2-		15	70,6-	0,0	5,0		73	29,8-		269	19,5-	0,1	3,7	
Taiwan	3	0,0		7	133,3	0,0	2,3		16	51,5-		35	22,2-	0,0	2,2	
Sonstige asiatische Länder	56	27,3-		183	25,0-	0,4	3,3		371	51,2-		1 665	50,8-	0,4	4,5	
Zusammen	217	45,6-		471	50,3-	0,9	2,2		1 760	30,1-		5 312	31,0-	1,2	3,0	
Amerika																
Kanada	59	50,0-		99	59,1-	0,2	1,7		569	10,7		1 472	26,6	0,3	2,6	
USA	390	32,2-		1 001	16,7-	2,0	2,6		2 955	4,5-		8 131	10,4	1,9	2,8	
Mittelamerika und Karibik	23	53,3		88	41,9	0,2	3,8		149	27,4		414	30,6	0,1	2,8	
Brasilien	17	21,4		21	10,5	0,0	1,2		131	0,0		310	6,1-	0,1	2,4	
Sonstige südamerik. Länder	34	36,0		89	8,5	0,2	2,6		174	55,7-		484	50,6-	0,1	2,8	
Zusammen	523	30,0-		1 298	19,2-	2,5	2,5		3 978	6,4-		10 811	6,5	2,5	2,7	
Australien, Neuseeland und Ozeanien zusammen	45	51,6-		89	61,0-	0,2	2,0		463	10,2		1 304	21,5	0,3	2,8	
Ohne Angabe	2 473	12,6		7 352	38,0	14,4	3,0		11 825	8,9		32 173	28,7	7,5	2,7	
Ausland zusammen	21 583	2,3-		51 054	7,0	2,2	2,4		177 070	1,0		428 171	3,6	2,4	2,4	
Ankünfte/Übernachtungen insgesamt	525 821	10,1-		2 334 063	9,5-	100,0	4,4		4 022 571	4,6-		17 947 539	3,8-	100,0	4,5	

1) Bei Übernachtungen von Gästen aus der Bundesrepublik Deutschland und dem Ausland zusammen: Anteil an allen Übernachtungen insgesamt; sonst: Anteil an allen Übernachtungen von Gästen aus dem Ausland zusammen. - 2) Rechnerischer Wert Übernachtungen/Ankünfte.

**13. Ankünfte und Übernachtungen der Gäste in Beherbergungsstätten  
im Jahr 2004 nach Betriebsarten und Monaten**

Monat	Insgesamt	Davon in							
		Hotels	Hotels garnis	Gasthöfe	Pensionen	Jugendherbergen und Hütten	Erholungs-, Ferien- und Schulungsheime, Boardinghouses	Ferienzentren, -häuser und -wohnungen	Vorsorge- und Reha-Kliniken
<b>Ankünfte insgesamt</b>									
Januar	158 602	92 901	9 314	8 028	4 489	3 235	5 400	26 788	8 447
Februar	210 115	122 686	10 908	9 729	6 288	3 802	7 652	40 496	8 554
März	290 322	165 606	15 178	14 478	8 236	8 750	12 951	52 818	12 305
April	390 593	199 408	23 372	20 842	13 966	16 185	17 704	87 781	11 335
Mai	554 404	261 637	37 333	30 484	24 193	29 972	27 200	131 498	12 087
Juni	573 610	266 447	40 432	32 829	23 580	36 886	30 183	128 592	14 661
Juli	651 877	288 127	50 502	38 746	28 699	31 343	27 612	173 043	13 787
August	667 227	316 032	51 989	40 558	31 539	30 167	25 433	156 855	14 654
September	525 821	262 645	38 853	30 279	23 128	23 592	21 394	112 513	13 417
Oktober									
November									
Dezember									
<b>Jan. - Sept.</b>	<b>4 022 571</b>	<b>1 975 489</b>	<b>277 881</b>	<b>225 991</b>	<b>164 118</b>	<b>183 932</b>	<b>175 529</b>	<b>910 384</b>	<b>109 247</b>
<b>Ankünfte von Gästen mit Wohnsitz außerhalb der Bundesrepublik Deutschland</b>									
Januar	5 253	3 610	355	602	95	58	40	493	0
Februar	9 232	4 905	592	283	153	146	90	3 063	0
März	9 950	7 037	1 049	521	163	157	110	906	7
April	17 518	12 267	1 530	610	223	767	184	1 937	0
Mai	23 013	15 966	1 914	884	542	752	130	2 825	0
Juni	23 150	15 629	2 504	1 255	584	936	286	1 956	0
Juli	39 418	25 940	4 372	1 836	1 190	1 441	659	3 980	0
August	27 953	19 191	2 692	1 520	830	1 078	265	2 377	0
September	21 583	15 452	1 944	838	440	776	200	1 925	8
Oktober									
November									
Dezember									
<b>Jan. - Sept.</b>	<b>177 070</b>	<b>119 997</b>	<b>16 952</b>	<b>8 349</b>	<b>4 220</b>	<b>6 111</b>	<b>1 964</b>	<b>19 462</b>	<b>15</b>
<b>Übernachtungen insgesamt</b>									
Januar	629 246	253 962	21 011	17 801	14 806	7 278	17 371	136 182	160 835
Februar	786 067	322 964	25 621	20 982	16 994	10 034	26 956	178 013	184 503
März	1 056 647	442 226	35 897	33 497	22 302	21 481	40 568	236 796	223 880
April	1 506 671	568 377	62 408	55 949	41 855	44 740	71 675	418 212	243 455
Mai	2 173 561	799 654	110 513	91 335	75 255	82 338	108 053	652 295	254 118
Juni	2 517 155	869 005	131 867	101 982	84 186	109 620	136 378	817 726	266 391
Juli	3 382 813	994 929	172 003	134 462	118 502	130 738	189 775	1 346 863	295 541
August	3 561 316	1 140 945	189 198	142 417	133 641	117 473	172 500	1 370 190	294 952
September	2 334 063	867 495	132 627	97 169	85 473	70 394	98 958	713 748	268 199
Oktober									
November									
Dezember									
<b>Jan. - Sept.</b>	<b>17 947 539</b>	<b>6 259 557</b>	<b>881 145</b>	<b>695 594</b>	<b>593 014</b>	<b>594 096</b>	<b>862 234</b>	<b>5 870 025</b>	<b>2 191 874</b>
<b>Übernachtungen von Gästen mit Wohnsitz außerhalb der Bundesrepublik Deutschland</b>									
Januar	11 532	7 871	596	733	293	136	119	1 784	0
Februar	23 950	10 551	1 086	568	447	271	397	10 630	0
März	20 818	13 779	1 698	915	471	373	513	2 997	72
April	36 352	24 089	2 469	1 089	565	1 534	852	5 754	0
Mai	52 557	34 251	3 234	1 630	1 270	1 740	579	9 853	0
Juni	54 171	32 859	4 662	2 674	1 343	1 634	1 241	9 758	0
Juli	102 558	56 488	8 048	3 513	2 768	4 503	3 958	23 280	0
August	75 179	43 673	5 426	3 219	2 878	2 807	2 122	15 054	0
September	51 054	33 230	3 766	1 893	1 096	1 646	917	8 473	33
Oktober									
November									
Dezember									
<b>Jan. - Sept.</b>	<b>428 171</b>	<b>256 791</b>	<b>30 985</b>	<b>16 234</b>	<b>11 131</b>	<b>14 644</b>	<b>10 698</b>	<b>87 583</b>	<b>105</b>

14. Beherbergungsstätten, Gästebetten und Kapazitätsauslastung  
nach Regionalgliederung

Kreis - Land	September 2004									Januar - September 2004			
	Betriebe				Betten / Schlafgelegenheiten				durchschnittliche Auslastung				
	insge- samt 1)	darunter			insge- samt 4)	darunter			aller 5)	der ange- bote- nen 6)	aller 5)	der ange- bote- nen 6)	
		geöffnete 2) Betriebe				angebotene Betten / Schlafgelegenheiten							
		zusammen	Anteil 3)	Ver- änd. gegen- über Vor- jahres- monat		zusammen	An- teil 3)	Ver- änd. gegen- über Vor- jahres- monat					Betten / Schlaf- gelegenheiten
Anzahl		%	Anzahl		%								
Greifswald, Hansestadt	20	20	100,0	0,0	1 597	1 597	100,0	23,8	42,6	42,6	33,6	33,7	
Neubrandenburg, Stadt	13	12	92,3	0,0	1 027	995	96,9	0,4	44,0	45,5	36,0	37,3	
Rostock, Hansestadt	92	92	100,0	2,2	7 766	7 712	99,3	0,9	45,4	45,7	40,8	46,2	
Schwerin, Landeshauptstadt	41	40	97,6	0,0	2 740	2 684	98,0	1,6	43,4	44,3	34,7	36,5	
Stralsund, Hansestadt	27	27	100,0	6,9-	1 871	1 862	99,5	9,1-	53,0	53,2	41,0	43,3	
Wismar, Hansestadt	18	18	100,0	0,0	1 269	1 267	99,8	4,7	48,9	48,9	42,8	43,6	
Bad Doberan	257	251	97,7	0,8-	18 152	17 318	95,4	0,5-	54,4	57,2	44,1	48,8	
Demmin	59	56	94,9	1,8	2 544	2 427	95,4	4,3	31,4	33,7	27,4	30,7	
Güstrow	94	91	96,8	2,2-	5 682	5 511	97,0	1,0-	46,5	48,1	40,1	42,4	
Ludwigslust	68	64	94,1	3,2	2 076	1 881	90,6	4,5	22,2	24,8	20,9	23,7	
Mecklenburg-Strelitz	108	105	97,2	0,9-	6 343	6 133	96,7	1,5	39,9	41,5	35,4	41,2	
Müritz	161	159	98,8	2,6	10 615	10 364	97,6	4,9	47,0	48,6	40,3	44,1	
Nordvorpommern	283	280	98,9	0,0	16 059	15 741	98,0	2,4-	47,4	48,4	39,9	43,4	
Nordwestmecklenburg	155	150	96,8	1,4	11 229	10 345	92,1	0,9-	38,4	41,9	35,0	39,9	
Ostvorpommern	458	452	98,7	0,4-	29 260	27 994	95,7	0,1	48,4	50,7	40,0	45,7	
Parchim	111	110	99,1	2,7-	5 850	5 729	97,9	0,8	38,0	38,8	33,0	36,3	
Rügen	633	627	99,1	0,2-	42 595	41 408	97,2	0,6	47,2	48,7	39,6	43,9	
Uecker-Randow	47	46	97,9	0,0	2 657	2 604	98,0	0,1-	24,5	25,1	21,1	24,8	
<b>Mecklenburg- Vorpommern insgesamt</b>	<b>2 645</b>	<b>2 600</b>	<b>98,3</b>	<b>0,1-</b>	<b>169 332</b>	<b>163 572</b>	<b>96,6</b>	<b>0,4</b>	<b>45,9</b>	<b>47,7</b>	<b>38,8</b>	<b>43,1</b>	

1) Im Berichtsmonat geöffnete sowie vorübergehend geschlossene Betriebe. - 2) Ganz oder teilweise geöffnet. - 3) Anteil am Insgesamt.  
- 4) Maximales Bettenangebot in den zurückliegenden 13 Monaten (einschl. lfd. Monat). - 5) Rechnerischer Wert (Übernachtungen/  
mögliche Bettentage) x 100. - 6) Rechnerischer Wert (Übernachtungen/angebotene Bettentage) x 100.

15. Beherbergungsstätten, Gästebetten und Kapazitätsauslastung  
nach Regionalgliederung und Betriebsarten

Kreis - Land - Betriebsart	September 2004								Januar - September 2004			
	Betriebe				Betten / Schlafgelegenheiten				durchschnittliche Auslastung			
	insge- samt 1)	darunter			insge- samt 4)	darunter			aller 5)	der ange- bote- nen 6)	aller 5)	der ange- bote- nen 6)
		geöffnete 2) Betriebe				angebotene Betten / Schlafgelegenheiten						
		zusammen	Anteil 3)	Ver- änd. gegen- über Vor- jahres- monat		zusammen	An- teil 3)	Ver- änd. gegen- über Vor- jahres- monat				
Anzahl		%		Anzahl		%						
Greifswald, Hansestadt												
Hotels	12	12	100,0	9,1	1 296	1 296	100,0	32,9	41,6	41,6	31,5	31,6
Hotels garnis	.	.	.	.	.	.	.	.	.	.	.	.
Gasthöfe	3	3	100,0	0,0	75	75	100,0	0,0	53,7	53,7	40,4	40,5
Pensionen	.	.	.	.	.	.	.	.	.	.	.	.
Jugendherbergen und Hütten	.	.	.	.	.	.	.	.	.	.	.	.
Ferienzentren, Ferienh.- wohnungen zusammen	.	.	.	.	.	.	.	.	.	.	.	.
Betriebe zusammen	20	20	100,0	0,0	1 597	1 597	100,0	23,8	42,6	42,6	33,6	33,7
Neubrandenburg, Stadt												
Hotels	5	5	100,0	0,0	785	778	99,1	0,9	46,0	46,4	38,7	39,0
Hotels garnis	3	3	100,0	50,0	69	69	100,0	109,1	38,7	38,7	27,3	27,3
Gasthöfe	.	.	.	.	.	.	.	.	.	.	.	.
Pensionen	.	.	.	.	.	.	.	.	.	.	.	.
Erholungs-, Ferien-, Schul- heime u. Boardingh. zus.	.	.	.	.	.	.	.	.	.	.	.	.
Betriebe zusammen	13	12	92,3	0,0	1 027	995	96,9	0,4	44,0	45,5	36,0	37,3
Rostock, Hansestadt												
Hotels	26	26	100,0	3,7	3 477	3 474	99,9	0,6	60,2	60,3	51,3	53,0
Hotels garnis	19	19	100,0	5,6	904	903	99,9	9,2	48,8	48,8	39,3	41,0
Gasthöfe	9	9	100,0	0,0	245	243	99,2	3,4	39,2	39,5	33,0	33,4
Pensionen	8	8	100,0	33,3	178	178	100,0	25,4	51,8	51,8	41,9	44,1
Jugendherbergen und Hütten	3	3	100,0	0,0	265	260	98,1	1,9	53,6	54,7	51,4	52,4
Erholungs-, Ferien-, Schul- heime u. Boardingh. zus.	6	6	100,0	0,0	445	445	100,0	0,5	34,8	34,8	36,6	43,1
Ferienzentren, Ferienh.- wohnungen zusammen	21	21	100,0	0,0	2 252	2 209	98,1	1,4	22,5	22,9	25,6	36,1
Betriebe zusammen	92	92	100,0	2,2	7 766	7 712	99,3	0,9	45,4	45,7	40,8	46,2
Schwerin, Landeshauptstadt												
Hotels	20	19	95,0	0,0	1 815	1 761	97,0	1,2	46,1	47,5	35,7	36,5
Hotels garnis	10	10	100,0	0,0	445	445	100,0	0,9	41,8	41,8	38,9	39,3
Gasthöfe	5	5	100,0	0,0	166	165	99,4	1,2	33,7	33,9	25,8	26,0
Pensionen	.	.	.	.	.	.	.	.	.	.	.	.
Jugendherbergen und Hütten	.	.	.	.	.	.	.	.	.	.	.	.
Erholungs-, Ferien-, Schul- heime u. Boardingh. zus.	.	.	.	.	.	.	.	.	.	.	.	.
Ferienzentren, Ferienh.- wohnungen zusammen	.	.	.	.	.	.	.	.	.	.	.	.
Betriebe zusammen	41	40	97,6	0,0	2 740	2 684	98,0	1,6	43,4	44,3	34,7	36,5

1) Im Berichtsmonat geöffnete sowie vorübergehend geschlossene Betriebe. - 2) Ganz oder teilweise geöffnet. - 3) Anteil am Insgesamt.  
- 4) Maximales Bettenangebot in den zurückliegenden 13 Monaten (einschl. lfd. Monat). - 5) Rechnerischer Wert (Übernachtungen/  
mögliche Bettentage) x 100. - 6) Rechnerischer Wert (Übernachtungen/angebotene Bettentage) x 100.

Noch: 15. Beherbergungsstätten, Gästebetten und Kapazitätsauslastung  
nach Regionalgliederung und Betriebsarten

Kreis - Land - Betriebsart	September 2004								Januar - September 2004			
	Betriebe				Betten / Schlafgelegenheiten				durchschnittliche Auslastung			
	insge- samt 1)	darunter			insge- samt 4)	darunter			aller 5)	der ange- bote- nen 6)	aller 5)	der ange- bote- nen 6)
		geöffnete 2) Betriebe				angebotene Betten / Schlafgelegenheiten						
		zusammen	Anteil 3)	Ver- änd. gegen- über Vor- jahres monat		zusammen	An- teil 3)	Ver- änd. gegen- über Vor- jahres monat				
Anzahl		%		Anzahl		%		Betten / Schlaf- gelegenheiten				
<b>Stralsund, Hansestadt</b>												
Hotels	10	10	100,0	0,0	1 334	1 329	99,6	0,4-	56,2	56,4	42,8	45,4
Hotels garnis	8	8	100,0	0,0	263	262	99,6	0,4	43,0	43,1	36,9	37,3
Gasthöfe	.	.	.	.	.	.	.	.	.	.	.	.
Pensionen	4	4	100,0	0,0	69	66	95,7	0,0	51,7	54,0	43,4	46,3
Jugendherbergen und Hütten Ferienzentren, Ferienh.- wohnungen zusammen	.	.	.	.	.	.	.	.	.	.	.	.
	3	3	100,0	0,0	52	52	100,0	0,0	36,3	36,3	31,8	31,8
<b>Betriebe zusammen</b>	<b>27</b>	<b>27</b>	<b>100,0</b>	<b>6,9-</b>	<b>1 871</b>	<b>1 862</b>	<b>99,5</b>	<b>9,1-</b>	<b>53,0</b>	<b>53,2</b>	<b>41,0</b>	<b>43,3</b>
<b>Wismar, Hansestadt</b>												
Hotels	7	7	100,0	0,0	622	622	100,0	0,0	45,0	45,0	33,4	34,7
Hotels garnis	4	4	100,0	0,0	103	102	99,0	0,0	52,0	52,5	37,4	37,7
Gasthöfe	.	.	.	.	.	.	.	.	.	.	.	.
Pensionen	3	3	100,0	0,0	97	97	100,0	2,1	37,1	37,1	32,6	32,6
Jugendherbergen und Hütten Vorsorge- u. Reha-Kliniken	.	.	.	.	.	.	.	.	.	.	.	.
	18	18	100,0	0,0	1 269	1 267	99,8	4,7	48,9	48,9	42,8	43,6
<b>Betriebe zusammen</b>	<b>18</b>	<b>18</b>	<b>100,0</b>	<b>0,0</b>	<b>1 269</b>	<b>1 267</b>	<b>99,8</b>	<b>4,7</b>	<b>48,9</b>	<b>48,9</b>	<b>42,8</b>	<b>43,6</b>
<b>Bad Doberan</b>												
Hotels	49	49	100,0	4,3	5 870	5 548	94,5	1,6	63,9	67,9	52,2	57,3
Hotels garnis	26	26	100,0	3,7-	1 049	1 041	99,2	9,9-	46,5	46,8	35,6	39,6
Gasthöfe	25	23	92,0	0,0	910	889	97,7	2,5	46,5	47,6	35,0	38,1
Pensionen	26	25	96,2	3,8-	966	876	90,7	0,1	41,5	45,8	32,4	37,5
Jugendherbergen und Hütten Erholungs-, Ferien-, Schul.- heime u. Boardingh. zus.	7	7	100,0	0,0	509	504	99,0	6,6	26,9	27,1	28,3	35,5
Ferienzentren, Ferienh.- wohnungen zusammen	15	15	100,0	6,2-	1 194	1 120	93,8	4,6-	38,1	41,0	33,2	43,6
Vorsorge- u. Reha-Kliniken	98	95	96,9	1,0-	5 480	5 166	94,3	1,1-	42,9	45,6	35,3	38,5
	11	11	100,0	0,0	2 174	2 174	100,0	0,0	86,0	86,0	68,5	70,0
<b>Betriebe zusammen</b>	<b>257</b>	<b>251</b>	<b>97,7</b>	<b>0,8-</b>	<b>18 152</b>	<b>17 318</b>	<b>95,4</b>	<b>0,5-</b>	<b>54,4</b>	<b>57,2</b>	<b>44,1</b>	<b>48,8</b>
<b>Demmin</b>												
Hotels	17	17	100,0	13,3	1 131	1 097	97,0	3,3	42,6	46,5	29,9	35,5
Hotels garnis	7	7	100,0	0,0	183	183	100,0	0,0	33,9	33,9	29,6	29,6
Gasthöfe	6	5	83,3	0,0	135	101	74,8	17,9-	15,6	20,9	16,6	19,9
Pensionen	7	7	100,0	0,0	97	96	99,0	1,0-	17,0	17,2	12,2	13,6
Jugendherbergen und Hütten Erholungs-, Ferien-, Schul.- heime u. Boardingh. zus.	3	3	100,0	50,0	183	183	100,0	137,7	21,9	21,9	25,9	30,6
Ferienzentren, Ferienh.- wohnungen zusammen	6	6	100,0	0,0	275	256	93,1	6,9-	10,5	11,3	18,0	18,5
Vorsorge- u. Reha-Kliniken	13	11	84,6	15,4-	540	511	94,6	0,0	27,2	28,8	32,3	34,2
<b>Betriebe zusammen</b>	<b>59</b>	<b>56</b>	<b>94,9</b>	<b>1,8</b>	<b>2 544</b>	<b>2 427</b>	<b>95,4</b>	<b>4,3</b>	<b>31,4</b>	<b>33,7</b>	<b>27,4</b>	<b>30,7</b>

1) Im Berichtsmonat geöffnete sowie vorübergehend geschlossene Betriebe. - 2) Ganz oder teilweise geöffnet. - 3) Anteil am Insgesamt. - 4) Maximales Bettenangebot in den zurückliegenden 13 Monaten (einschl. lfd. Monat). - 5) Rechnerischer Wert (Übernachtungen/mögliche Bettentage) x 100. - 6) Rechnerischer Wert (Übernachtungen/angebotene Bettentage) x 100.

Noch: 15. Beherbergungsstätten, Gästebetten und Kapazitätsauslastung  
nach Regionalgliederung und Betriebsarten

Kreis - Land - Betriebsart	September 2004										Januar - September 2004			
	Betriebe				Betten / Schlafgelegenheiten				durchschnittliche Auslastung					
	insge- samt 1)	darunter			insge- samt 4)	darunter			aller 5)	der ange- bote- nen 6)	aller 5)	der ange- bote- nen 6)		
		geöffnete 2) Betriebe				angebotene Betten / Schlafgelegenheiten								
		zusammen	Anteil 3)	Ver- änd. gegen- über Vor- jahres monat		zusammen	An- teil 3)	Ver- änd. gegen- über Vor- jahres monat					Betten / Schlaf- gelegenheiten	
Anzahl		%		Anzahl		%								
<b>Güstrow</b>														
Hotels	23	23	100,0	0,0	1 385	1 349	97,4	3,0-	40,3	41,4	33,6	35,8		
Hotels garnis	12	12	100,0	9,1	348	348	100,0	8,8	29,2	29,3	25,2	25,6		
Gasthöfe	5	5	100,0	0,0	152	152	100,0	0,0	16,6	16,6	14,1	14,2		
Pensionen	10	10	100,0	9,1-	307	295	96,1	0,3	38,0	39,6	28,9	30,7		
Jugendherbergen und Hütten	.	.	.	.	.	.	.	.	.	.	.	.		
Erholungs-,Ferien-,Schul.- heime u. Boardingh. zus.	12	12	100,0	0,0	575	575	100,0	2,7	27,8	27,8	30,1	30,3		
Ferienzentren,Ferienh.- wohnungen zusammen	25	22	88,0	12,0-	2 164	2 066	95,5	2,3-	62,3	65,7	52,0	55,6		
Vorsorge- u. Reha-Kliniken	.	.	.	.	.	.	.	.	.	.	.	.		
<b>Betriebe zusammen</b>	<b>94</b>	<b>91</b>	<b>96,8</b>	<b>2,2-</b>	<b>5 682</b>	<b>5 511</b>	<b>97,0</b>	<b>1,0-</b>	<b>46,5</b>	<b>48,1</b>	<b>40,1</b>	<b>42,4</b>		
<b>Ludwigslust</b>														
Hotels	20	19	95,0	0,0	834	744	89,2	2,0-	25,2	29,1	23,4	26,2		
Hotels garnis	4	3	75,0	50,0	121	76	62,8	153,3	14,7	23,9	14,0	20,2		
Gasthöfe	15	15	100,0	6,2-	310	308	99,4	3,1-	26,6	26,8	21,3	24,0		
Pensionen	8	7	87,5	0,0	139	125	89,9	5,3-	15,4	17,3	21,2	24,7		
Jugendherbergen und Hütten	7	7	100,0	40,0	316	310	98,1	32,5	20,7	21,1	20,8	22,3		
Erholungs-,Ferien-,Schul.- heime u. Boardingh. zus.	8	7	87,5	12,5-	204	182	89,2	9,9-	15,0	16,8	15,5	16,6		
Ferienzentren,Ferienh.- wohnungen zusammen	6	6	100,0	20,0	152	136	89,5	8,8	22,1	24,8	17,3	22,9		
<b>Betriebe zusammen</b>	<b>68</b>	<b>64</b>	<b>94,1</b>	<b>3,2</b>	<b>2 076</b>	<b>1 881</b>	<b>90,6</b>	<b>4,5</b>	<b>22,2</b>	<b>24,8</b>	<b>20,9</b>	<b>23,7</b>		
<b>Mecklenburg-Strelitz</b>														
Hotels	27	27	100,0	0,0	1 347	1 335	99,1	0,7-	42,8	43,2	33,6	37,0		
Hotels garnis	9	9	100,0	0,0	153	143	93,5	1,4-	26,9	28,8	21,2	25,5		
Gasthöfe	13	12	92,3	0,0	345	327	94,8	2,5	27,2	29,8	21,1	23,6		
Pensionen	11	11	100,0	0,0	332	332	100,0	32,3	33,3	33,3	28,0	32,6		
Jugendherbergen und Hütten	.	.	.	.	.	.	.	.	.	.	.	.		
Erholungs-,Ferien-,Schul.- heime u. Boardingh. zus.	8	7	87,5	0,0	524	423	80,7	0,0	28,1	35,0	23,9	36,6		
Ferienzentren,Ferienh.- wohnungen zusammen	31	30	96,8	3,2-	2 786	2 733	98,1	0,7	39,0	40,1	37,5	43,4		
Vorsorge- u. Reha-Kliniken	.	.	.	.	.	.	.	.	.	.	.	.		
<b>Betriebe zusammen</b>	<b>108</b>	<b>105</b>	<b>97,2</b>	<b>0,9-</b>	<b>6 343</b>	<b>6 133</b>	<b>96,7</b>	<b>1,5</b>	<b>39,9</b>	<b>41,5</b>	<b>35,4</b>	<b>41,2</b>		
<b>Müritz</b>														
Hotels	39	39	100,0	2,6	3 399	3 323	97,8	0,1	52,1	53,3	41,3	44,0		
Hotels garnis	13	13	100,0	18,2	416	414	99,5	15,3	61,2	61,5	41,1	48,1		
Gasthöfe	15	15	100,0	0,0	385	381	99,0	1,3	55,6	56,3	41,0	44,8		
Pensionen	17	17	100,0	15,0-	368	363	98,6	20,2-	53,1	53,9	35,3	41,5		
Jugendherbergen und Hütten	3	3	100,0	0,0	288	288	100,0	32,1	24,0	24,0	33,6	37,9		
Erholungs-,Ferien-,Schul.- heime u. Boardingh. zus.	9	8	88,9	14,3	642	572	89,1	7,7	17,6	19,7	24,1	29,1		
Ferienzentren,Ferienh.- wohnungen zusammen	61	60	98,4	5,3	4 269	4 175	97,8	9,5	41,7	43,6	38,3	42,4		
Vorsorge- u. Reha-Kliniken	4	4	100,0	0,0	848	848	100,0	4,7	69,4	69,4	60,4	61,0		
<b>Betriebe zusammen</b>	<b>161</b>	<b>159</b>	<b>98,8</b>	<b>2,6</b>	<b>10 615</b>	<b>10 364</b>	<b>97,6</b>	<b>4,9</b>	<b>47,0</b>	<b>48,6</b>	<b>40,3</b>	<b>44,1</b>		

1) Im Berichtsmonat geöffnete sowie vorübergehend geschlossene Betriebe. - 2) Ganz oder teilweise geöffnet. - 3) Anteil am Insgesamt.  
- 4) Maximales Bettenangebot in den zurückliegenden 13 Monaten (einschl. lfd. Monat). - 5) Rechnerischer Wert (Übernachtungen/  
mögliche Bettentage) x 100. - 6) Rechnerischer Wert (Übernachtungen/angebotene Bettentage) x 100.

Noch: 15. Beherbergungsstätten, Gästebetten und Kapazitätsauslastung  
nach Regionalgliederung und Betriebsarten

Kreis - Land - Betriebsart	September 2004								Januar - September 2004			
	Betriebe				Betten / Schlafgelegenheiten				durchschnittliche Auslastung			
	insge- samt 1)	darunter			insge- samt 4)	darunter			aller 5)	der ange- bote- nen 6)	aller 5)	der ange- bote- nen 6)
		geöffnete 2) Betriebe				angebotene Betten / Schlafgelegenheiten						
		zusammen	Anteil 3)	Ver- änd. gegen- über Vor- jahres monat		zusammen	An- teil 3)	Ver- änd. gegen- über Vor- jahres monat				
Anzahl		%		Anzahl		%						
<b>Nordvorpommern</b>												
Hotels	42	41	97,6	0,0	3 492	3 452	98,9	5,1	60,3	61,0	48,3	52,0
Hotels garnis	32	32	100,0	6,7	932	927	99,5	7,9	53,4	54,1	39,3	42,8
Gasthöfe	26	25	96,2	0,0	665	639	96,1	4,4	56,9	59,3	43,8	50,2
Pensionen	22	22	100,0	4,3-	715	567	79,3	6,1-	41,0	51,8	28,5	39,3
Jugendherbergen und Hütten	6	6	100,0	0,0	664	644	97,0	0,0	53,8	55,5	42,3	47,0
Erholungs-, Ferien-, Schul- heime u. Boardingh. zus.	8	8	100,0	11,1-	701	679	96,9	52,5-	32,5	33,8	24,6	34,7
Ferienzentren, Ferienh.- wohnungen zusammen	140	139	99,3	0,0	7 371	7 314	99,2	1,8	34,3	34,5	31,0	32,7
Vorsorge- u. Reha-Kliniken	7	7	100,0	0,0	1 519	1 519	100,0	0,0	81,0	81,0	75,0	76,4
<b>Betriebe zusammen</b>	<b>283</b>	<b>280</b>	<b>98,9</b>	<b>0,0</b>	<b>16 059</b>	<b>15 741</b>	<b>98,0</b>	<b>2,4-</b>	<b>47,4</b>	<b>48,4</b>	<b>39,9</b>	<b>43,4</b>
<b>Nordwestmecklenburg</b>												
Hotels	26	26	100,0	4,0	2 421	2 335	96,4	10,7	45,9	47,7	38,7	41,6
Hotels garnis	7	7	100,0	0,0	243	238	97,9	0,4-	46,2	47,2	26,5	34,8
Gasthöfe	11	11	100,0	22,2	395	393	99,5	6,8	27,0	27,1	26,1	27,1
Pensionen	13	13	100,0	0,0	371	363	97,8	0,6	33,2	34,1	29,6	31,4
Jugendherbergen und Hütten	5	3	60,0	40,0-	569	506	88,9	11,1-	23,2	26,1	27,2	39,1
Erholungs-, Ferien-, Schul- heime u. Boardingh. zus.	7	7	100,0	30,0-	347	326	93,9	27,7-	28,1	29,9	27,9	33,9
Ferienzentren, Ferienh.- wohnungen zusammen	81	78	96,3	5,4	5 811	5 112	88,0	2,9-	28,7	32,8	26,6	31,3
Vorsorge- u. Reha-Kliniken	5	5	100,0	0,0	1 072	1 072	100,0	0,0	90,2	90,2	84,6	86,8
<b>Betriebe zusammen</b>	<b>155</b>	<b>150</b>	<b>96,8</b>	<b>1,4</b>	<b>11 229</b>	<b>10 345</b>	<b>92,1</b>	<b>0,9-</b>	<b>38,4</b>	<b>41,9</b>	<b>35,0</b>	<b>39,9</b>
<b>Ostvorpommern</b>												
Hotels	78	77	98,7	2,7	9 024	8 836	97,9	1,7	59,6	60,9	47,4	52,1
Hotels garnis	37	36	97,3	2,9	1 358	1 262	92,9	4,2	56,1	60,8	37,0	47,5
Gasthöfe	40	39	97,5	2,6	1 353	1 313	97,0	2,6	43,2	44,5	34,4	42,0
Pensionen	32	32	100,0	3,0-	1 258	1 248	99,2	4,7-	49,2	49,6	37,2	45,7
Jugendherbergen und Hütten	6	6	100,0	0,0	399	399	100,0	0,0	47,5	53,0	34,2	50,3
Erholungs-, Ferien-, Schul- heime u. Boardingh. zus.	27	24	88,9	14,3-	2 930	2 203	75,2	11,0-	37,9	50,6	35,4	47,8
Ferienzentren, Ferienh.- wohnungen zusammen	228	228	100,0	0,4-	11 019	10 864	98,6	1,7	34,8	35,4	30,3	33,7
Vorsorge- u. Reha-Kliniken	10	10	100,0	0,0	1 919	1 869	97,4	2,2-	87,3	89,6	77,3	79,1
<b>Betriebe zusammen</b>	<b>458</b>	<b>452</b>	<b>98,7</b>	<b>0,4-</b>	<b>29 260</b>	<b>27 994</b>	<b>95,7</b>	<b>0,1</b>	<b>48,4</b>	<b>50,7</b>	<b>40,0</b>	<b>45,7</b>
<b>Parchim</b>												
Hotels	30	29	96,7	3,3-	1 884	1 804	95,8	14,2	45,7	47,7	30,4	33,0
Hotels garnis	6	6	100,0	25,0-	157	155	98,7	47,8-	49,9	50,7	31,3	33,7
Gasthöfe	16	16	100,0	5,9-	413	408	98,8	4,4-	20,6	20,8	16,4	17,6
Pensionen	11	11	100,0	0,0	259	256	98,8	1,2-	21,8	22,1	22,8	23,4
Jugendherbergen und Hütten	3	3	100,0	0,0	339	339	100,0	0,0	25,2	25,2	25,4	30,6
Erholungs-, Ferien-, Schul- heime u. Boardingh. zus.	11	11	100,0	15,4-	592	592	100,0	14,3-	9,4	9,5	15,7	19,3
Ferienzentren, Ferienh.- wohnungen zusammen	30	30	100,0	11,1	1 434	1 415	98,7	7,2	18,0	18,3	21,9	24,7
Vorsorge- u. Reha-Kliniken	4	4	100,0	0,0	772	760	98,4	1,6-	95,8	97,3	88,7	89,8
<b>Betriebe zusammen</b>	<b>111</b>	<b>110</b>	<b>99,1</b>	<b>2,7-</b>	<b>5 850</b>	<b>5 729</b>	<b>97,9</b>	<b>0,8</b>	<b>38,0</b>	<b>38,8</b>	<b>33,0</b>	<b>36,3</b>

1) Im Berichtsmonat geöffnete sowie vorübergehend geschlossene Betriebe. - 2) Ganz oder teilweise geöffnet. - 3) Anteil am Insgesamt. - 4) Maximales Bettenangebot in den zurückliegenden 13 Monaten (einschl. lfd. Monat). - 5) Rechnerischer Wert (Übernachtungen/mögliche Bettentage) x 100. - 6) Rechnerischer Wert (Übernachtungen/angebotene Bettentage) x 100.

Noch: 15. Beherbergungsstätten, Gästebetten und Kapazitätsauslastung  
nach Regionalgliederung und Betriebsarten

Kreis - Land - Betriebsart	September 2004										Januar - September 2004	
	Betriebe				Betten / Schlafgelegenheiten				durchschnittliche Auslastung			
	insgesamt 1)	darunter			insgesamt 4)	darunter			aller 5)	der angebotenen 6)	aller 5)	der angebotenen 6)
		geöffnete 2) Betriebe				angebotene Betten / Schlafgelegenheiten						
		zusammen	Anteil 3)	Veränd. gegenüber Vorjahresmonat		zusammen	Anteil 3)	Veränd. gegenüber Vorjahresmonat				
Anzahl		%		Anzahl		%		Betten / Schlafgelegenheiten				
<b>Rügen</b>												
Hotels	94	94	100,0	0,0	11 434	11 255	98,4	1,1	61,5	62,5	48,2	53,2
Hotels garnis	63	62	98,4	5,1	2 242	2 214	98,8	17,1	52,3	53,0	38,9	46,2
Gasthöfe	56	56	100,0	1,8-	1 789	1 770	98,9	1,2-	50,7	51,3	39,8	44,2
Pensionen	47	47	100,0	6,0-	1 416	1 391	98,2	4,0-	48,7	49,6	34,5	41,9
Jugendherbergen und Hütten	7	7	100,0	40,0	1 000	979	97,9	23,3	55,2	56,4	47,9	49,3
Erholungs-, Ferien-, Schul- heime u. Boardingh. zus.	19	18	94,7	0,0	1 327	1 224	92,2	4,1-	45,8	49,8	38,9	48,0
Ferienzentren, Ferienh.- wohnungen zusammen	338	334	98,8	0,6-	21 643	20 869	96,4	1,1-	36,4	37,9	33,1	36,4
Vorsorge- u. Reha-Kliniken	9	9	100,0	0,0	1 744	1 706	97,8	2,2-	71,7	73,3	65,3	67,9
<b>Betriebe zusammen</b>	<b>633</b>	<b>627</b>	<b>99,1</b>	<b>0,2-</b>	<b>42 595</b>	<b>41 408</b>	<b>97,2</b>	<b>0,6</b>	<b>47,2</b>	<b>48,7</b>	<b>39,6</b>	<b>43,9</b>
<b>Uecker-Randow</b>												
Hotels	12	12	100,0	7,7-	676	668	98,8	2,3-	31,6	32,0	25,4	26,7
Hotels garnis	3	3	100,0	0,0	59	59	100,0	3,5	24,6	24,6	20,3	20,8
Gasthöfe	10	10	100,0	11,1	185	165	89,2	4,1-	19,9	22,3	18,5	20,3
Pensionen	.	.	.	.	.	.	.	.	.	.	.	.
Jugendherbergen und Hütten	.	.	.	.	.	.	.	.	.	.	.	.
Erholungs-, Ferien-, Schul- heime u. Boardingh. zus.	3	3	100,0	0,0	151	151	100,0	3,4	7,7	7,7	21,0	23,7
Ferienzentren, Ferienh.- wohnungen zusammen	11	11	100,0	10,0	1 029	1 029	100,0	4,3	29,0	29,1	22,5	24,1
<b>Betriebe zusammen</b>	<b>47</b>	<b>46</b>	<b>97,9</b>	<b>0,0</b>	<b>2 657</b>	<b>2 604</b>	<b>98,0</b>	<b>0,1-</b>	<b>24,5</b>	<b>25,1</b>	<b>21,1</b>	<b>24,8</b>
<b>Mecklenburg-Vorpommern</b>												
Hotels	537	532	99,1	1,1	52 226	51 006	97,7	2,5	55,4	56,8	44,0	47,6
Hotels garnis	263	260	98,9	2,8	9 045	8 841	97,7	4,8	48,9	50,1	36,3	41,2
Gasthöfe	260	253	97,3	0,4-	7 696	7 476	97,1	0,1	42,1	43,4	33,1	36,9
Pensionen	225	223	99,1	3,0-	6 710	6 391	95,2	1,9-	42,5	44,6	32,3	38,1
Jugendherbergen und Hütten	74	71	95,9	2,9	6 561	6 375	97,2	4,0	35,8	37,1	33,2	39,9
Erholungs-, Ferien-, Schul- heime u. Boardingh. zus.	143	136	95,1	7,5-	10 183	9 023	88,6	12,7-	32,4	36,7	30,5	38,7
Ferienzentren, Ferienh.- wohnungen zusammen	1 089	1 071	98,3	0,2	66 088	63 737	96,4	0,5	36,0	37,5	32,5	36,1
Vorsorge- u. Reha-Kliniken	54	54	100,0	0,0	10 823	10 723	99,1	0,5-	82,6	83,4	73,5	75,1
<b>Betriebe zusammen</b>	<b>2 645</b>	<b>2 600</b>	<b>98,3</b>	<b>0,1-</b>	<b>169 332</b>	<b>163 572</b>	<b>96,6</b>	<b>0,4</b>	<b>45,9</b>	<b>47,7</b>	<b>38,8</b>	<b>43,1</b>

1) Im Berichtsmonat geöffnete sowie vorübergehend geschlossene Betriebe. - 2) Ganz oder teilweise geöffnet. - 3) Anteil am Insgesamt. - 4) Maximales Bettenangebot in den zurückliegenden 13 Monaten (einschl. lfd. Monat). - 5) Rechnerischer Wert (Übernachtungen/mögliche Bettentage) x 100. - 6) Rechnerischer Wert (Übernachtungen/angebotene Bettentage) x 100.

16. Ankünfte, Übernachtungen und Aufenthaltsdauer der Gäste in Beherbergungsstätten  
nach Regionalgliederung

Kreis - Land	September 2004					Januar - September 2004				
	Ankünfte		Übernachtungen		durchschnittliche Aufenthaltsdauer 1)	Ankünfte		Übernachtungen		durchschnittliche Aufenthaltsdauer 1)
	insgesamt	Veränderung gegenüber dem Vorjahresmonat	insgesamt	Veränderung gegenüber dem Vorjahresmonat		insgesamt	Veränderung gegenüber dem Vorjahreszeitraum	insgesamt	Veränderung gegenüber dem Vorjahreszeitraum	
	Anzahl	%	Anzahl	%	Tage	Anzahl	%	Anzahl	%	Tage
Greifswald, Hansestadt	8 923	14,7	20 414	14,5	2,3	61 692	11,0	144 058	16,8	2,3
Neubrandenburg, Stadt	5 677	17,9-	13 570	17,4-	2,4	45 133	9,3-	101 534	8,3-	2,2
Rostock, Hansestadt	41 313	26,3-	105 829	22,1-	2,6	330 500	13,0-	871 013	11,7-	2,6
Schwerin, Landeshauptstadt	19 130	17,8-	35 662	19,1-	1,9	143 344	8,2-	265 338	9,0-	1,9
Stralsund, Hansestadt	12 736	18,1-	29 738	14,4-	2,3	96 461	11,4-	211 769	15,0-	2,2
Wismar, Hansestadt	7 937	11,5-	18 603	14,2-	2,3	57 638	8,3-	145 783	12,1-	2,5
Bad Doberan	57 131	12,6-	296 231	10,5-	5,2	437 040	9,4-	2 198 135	5,6-	5,0
Demmin	8 044	10,8-	23 931	13,7-	3,0	60 073	6,6-	187 936	2,3-	3,1
Güstrow	22 232	17,5-	79 307	12,1-	3,6	177 024	8,5-	624 132	7,0-	3,5
Ludwigslust	6 951	7,8-	13 849	5,8-	2,0	54 689	0,2-	115 606	1,9	2,1
Mecklenburg-Strelitz	20 811	0,5-	75 896	1,9	3,6	151 813	1,0	615 928	11,0	4,1
Müritz	40 466	2,1-	149 612	6,8-	3,7	287 735	4,2-	1 140 997	2,7-	4,0
Nordvorpommern	43 427	4,2-	228 517	9,8-	5,3	321 656	4,5-	1 752 552	3,8-	5,4
Nordwestmecklenburg	25 408	13,1-	129 522	1,7-	5,1	199 325	7,0-	1 071 284	0,2-	5,4
Ostvorpommern	73 767	6,7-	424 462	7,8-	5,8	572 565	1,4	3 203 403	2,0-	5,6
Parchim	18 350	14,9-	66 611	6,2-	3,6	138 293	8,2-	526 016	7,2-	3,8
Rügen	107 231	5,3-	602 742	10,1-	5,6	839 796	0,3	4 614 719	3,6-	5,5
Uecker-Randow	6 287	10,0-	19 567	18,2-	3,1	47 794	12,5-	157 336	9,2-	3,3
<b>Mecklenburg-Vorpommern insgesamt</b>	<b>525 821</b>	<b>10,1-</b>	<b>2 334 063</b>	<b>9,5-</b>	<b>4,4</b>	<b>4 022 571</b>	<b>4,6-</b>	<b>17 947 539</b>	<b>3,8-</b>	<b>4,5</b>

1) Rechnerischer Wert Übernachtungen/Ankünfte.

17. Ankünfte, Übernachtungen und Aufenthaltsdauer der Gäste in Beherbergungsstätten  
nach Regionalgliederung und Betriebsarten

Kreis - Land - Betriebsart	September 2004					Januar - September 2004				
	Ankünfte		Übernachtungen		durchschnittliche Aufenthaltsdauer 1)	Ankünfte		Übernachtungen		durchschnittliche Aufenthaltsdauer 1)
	insgesamt	Veränderung gegenüber dem Vorjahresmonat	insgesamt	Veränderung gegenüber dem Vorjahresmonat		insgesamt	Veränderung gegenüber dem Vorjahreszeitraum	insgesamt	Veränderung gegenüber dem Vorjahreszeitraum	
	Anzahl	%	Anzahl	%	Tage	Anzahl	%	Anzahl	%	Tage
<b>Greifswald, Hansestadt</b>										
Hotels	6 665	26,4	16 180	31,9	2,4	45 772	20,4	108 802	30,7	2,4
Hotels garnis	.	.	.	.	.	.	.	.	.	.
Gasthöfe	929	19,7	1 209	2,9-	1,3	5 418	8,5	8 317	5,0-	1,5
Pensionen	.	.	.	.	.	.	.	.	.	.
Jugendherbergen und Hütten	.	.	.	.	.	.	.	.	.	.
Ferienzentren, Ferienh.- wohnungen zusammen	.	.	.	.	.	.	.	.	.	.
Betriebe zusammen	8 923	14,7	20 414	14,5	2,3	61 692	11,0	144 058	16,8	2,3
<b>Neubrandenburg, Stadt</b>										
Hotels	4 594	20,5-	10 826	22,9-	2,4	36 549	9,6-	83 231	8,5-	2,3
Hotels garnis	379	70,0	801	76,4	2,1	2 560	40,0	5 066	56,7	2,0
Gasthöfe	.	.	.	.	.	.	.	.	.	.
Pensionen	.	.	.	.	.	.	.	.	.	.
Erholungs-, Ferien-, Schul.- heime u. Boardingh. zus.	.	.	.	.	.	.	.	.	.	.
Betriebe zusammen	5 677	17,9-	13 570	17,4-	2,4	45 133	9,3-	101 534	8,3-	2,2
<b>Rostock, Hansestadt</b>										
Hotels	26 838	29,2-	62 839	23,3-	2,3	215 113	17,2-	493 713	15,1-	2,3
Hotels garnis	5 457	12,6-	13 229	21,6-	2,4	38 038	2,4	95 304	12,4-	2,5
Gasthöfe	987	39,4-	2 880	29,7-	2,9	8 587	17,6-	21 927	16,8-	2,6
Pensionen	991	1,8	2 766	3,4	2,8	6 782	16,2	20 392	9,2	3,0
Jugendherbergen und Hütten	1 636	20,1-	4 263	20,3-	2,6	13 669	7,6-	37 332	1,2-	2,7
Erholungs-, Ferien-, Schul.- heime u. Boardingh. zus.	1 774	27,9-	4 649	19,1-	2,6	14 602	11,0-	44 679	11,1-	3,1
Ferienzentren, Ferienh.- wohnungen zusammen	3 630	24,4-	15 203	20,8-	4,2	33 709	4,8-	157 666	3,5-	4,7
Betriebe zusammen	41 313	26,3-	105 829	22,1-	2,6	330 500	13,0-	871 013	11,7-	2,6
<b>Schwerin, Landeshauptstadt</b>										
Hotels	13 699	14,6-	25 113	13,5-	1,8	98 299	3,6-	177 439	3,2-	1,8
Hotels garnis	3 032	36,3-	5 582	38,9-	1,8	27 127	20,1-	47 754	22,5-	1,8
Gasthöfe	835	15,1-	1 680	25,8-	2,0	6 558	2,6-	11 735	24,5-	1,8
Pensionen	.	.	.	.	.	.	.	.	.	.
Jugendherbergen und Hütten	.	.	.	.	.	.	.	.	.	.
Erholungs-, Ferien-, Schul.- heime u. Boardingh. zus.	.	.	.	.	.	.	.	.	.	.
Ferienzentren, Ferienh.- wohnungen zusammen	.	.	.	.	.	.	.	.	.	.
Betriebe zusammen	19 130	17,8-	35 662	19,1-	1,9	143 344	8,2-	265 338	9,0-	1,9

1) Rechnerischer Wert Übernachtungen/Ankünfte.

Noch: 17. Ankünfte, Übernachtungen und Aufenthaltsdauer der Gäste in Beherbergungsstätten  
nach Regionalgliederung und Betriebsarten

Kreis - Land - Betriebsart	September 2004					Januar - September 2004				
	Ankünfte		Übernachtungen		durchschnittliche Aufenthaltsdauer 1)	Ankünfte		Übernachtungen		durchschnittliche Aufenthaltsdauer 1)
	insgesamt	Veränderung gegenüber dem Vorjahresmonat	insgesamt	Veränderung gegenüber dem Vorjahresmonat		insgesamt	Veränderung gegenüber dem Vorjahreszeitraum	insgesamt	Veränderung gegenüber dem Vorjahreszeitraum	
	Anzahl	%	Anzahl	%	Tage	Anzahl	%	Anzahl	%	Tage
<b>Stralsund, Hansestadt</b>										
Hotels	9 360	13,1-	22 478	5,7-	2,4	71 077	7,3-	156 562	7,4-	2,2
Hotels garnis	1 709	5,7	3 391	11,8	2,0	13 524	30,4	26 383	5,0	2,0
Gasthöfe	.	.	.	.	.	.	.	.	.	.
Pensionen	479	27,6-	1 070	16,1-	2,2	3 993	6,1-	8 164	5,5-	2,0
Jugendherbergen und Hütten	.	.	.	.	.	.	.	.	.	.
Ferienzentren, Ferienh.- wohnungen zusammen	191	6,4-	567	16,2-	3,0	1 419	19,0	4 529	4,8	3,2
<b>Betriebe zusammen</b>	<b>12 736</b>	<b>18,1-</b>	<b>29 738</b>	<b>14,4-</b>	<b>2,3</b>	<b>96 461</b>	<b>11,4-</b>	<b>211 769</b>	<b>15,0-</b>	<b>2,2</b>
<b>Wismar, Hansestadt</b>										
Hotels	4 608	15,3-	8 393	11,0-	1,8	31 211	14,3-	57 661	16,2-	1,8
Hotels garnis	1 026	3,3	1 608	6,9-	1,6	6 145	17,5-	10 562	13,9-	1,7
Gasthöfe	.	.	.	.	.	.	.	.	.	.
Pensionen	430	45,2-	1 080	43,8-	2,5	3 926	13,6-	8 573	24,9-	2,2
Jugendherbergen und Hütten	.	.	.	.	.	.	.	.	.	.
Vorsorge- u. Reha-Kliniken	.	.	.	.	.	.	.	.	.	.
<b>Betriebe zusammen</b>	<b>7 937</b>	<b>11,5-</b>	<b>18 603</b>	<b>14,2-</b>	<b>2,3</b>	<b>57 638</b>	<b>8,3-</b>	<b>145 783</b>	<b>12,1-</b>	<b>2,5</b>
<b>Bad Doberan</b>										
Hotels	26 727	10,1-	112 464	3,5-	4,2	203 508	7,9-	814 077	1,4-	4,0
Hotels garnis	4 537	35,9-	14 619	29,6-	3,2	34 390	35,0-	103 875	25,1-	3,0
Gasthöfe	3 584	36,9-	12 683	23,0-	3,5	28 322	17,1-	86 890	9,9-	3,1
Pensionen	4 449	15,8	12 025	14,9-	2,7	29 100	2,1	84 396	5,8-	2,9
Jugendherbergen und Hütten	1 356	20,3-	4 103	16,1-	3,0	12 065	12,6-	38 143	10,8-	3,2
Erholungs-, Ferien-, Schul.- heime u. Boardingh. zus.	1 942	8,0-	13 635	7,2-	7,0	15 866	13,1-	112 500	5,6-	7,1
Ferienzentren, Ferienh.- wohnungen zusammen	11 552	4,0-	70 601	18,9-	6,1	89 741	0,1	547 246	6,1-	6,1
Vorsorge- u. Reha-Kliniken	2 984	7,0-	56 101	0,8-	18,8	24 048	0,6	411 008	5,0-	17,1
<b>Betriebe zusammen</b>	<b>57 131</b>	<b>12,6-</b>	<b>296 231</b>	<b>10,5-</b>	<b>5,2</b>	<b>437 040</b>	<b>9,4-</b>	<b>2 198 135</b>	<b>5,6-</b>	<b>5,0</b>
<b>Demmin</b>										
Hotels	4 705	20,7-	14 464	14,5-	3,1	32 506	17,0-	92 941	10,0-	2,9
Hotels garnis	740	17,3-	1 861	11,5-	2,5	6 648	1,3-	14 834	2,2-	2,2
Gasthöfe	336	11,1-	633	29,7-	1,9	2 897	12,0	5 977	2,8	2,1
Pensionen	195	40,3	495	43,9	2,5	1 598	28,1	3 545	31,9	2,2
Jugendherbergen und Hütten	512	**	1 202	**	2,3	3 499	**	11 353	**	3,2
Erholungs-, Ferien-, Schul.- heime u. Boardingh. zus.	540	14,6-	865	35,4-	1,6	4 690	22,8-	13 550	19,9-	2,9
Ferienzentren, Ferienh.- wohnungen zusammen	1 016	0,0	4 411	27,4-	4,3	8 235	1,7-	45 736	5,1-	5,6
<b>Betriebe zusammen</b>	<b>8 044</b>	<b>10,8-</b>	<b>23 931</b>	<b>13,7-</b>	<b>3,0</b>	<b>60 073</b>	<b>6,6-</b>	<b>187 936</b>	<b>2,3-</b>	<b>3,1</b>

1) Rechnerischer Wert Übernachtungen/Ankünfte.

Noch: 17. Ankünfte, Übernachtungen und Aufenthaltsdauer der Gäste in Beherbergungsstätten nach Regionalgliederung und Betriebsarten

Kreis - Land - Betriebsart	September 2004					Januar - September 2004				
	Ankünfte		Übernachtungen		durchschnittliche Aufenthaltsdauer 1)	Ankünfte		Übernachtungen		durchschnittliche Aufenthaltsdauer 1)
	insgesamt	Veränderung gegenüber dem Vorjahresmonat	insgesamt	Veränderung gegenüber dem Vorjahresmonat		insgesamt	Veränderung gegenüber dem Vorjahreszeitraum	insgesamt	Veränderung gegenüber dem Vorjahreszeitraum	
	Anzahl	%	Anzahl	%	Tage	Anzahl	%	Anzahl	%	Tage
<b>Güstrow</b>										
Hotels	7 698	25,5-	16 758	29,9-	2,2	57 912	19,1-	128 516	21,0-	2,2
Hotels garnis	1 559	14,9-	3 051	32,5-	2,0	10 612	8,7-	23 629	16,1-	2,2
Gasthöfe	342	30,2-	758	19,0-	2,2	3 220	14,6-	5 905	19,8-	1,8
Pensionen	1 075	21,2-	3 503	13,6	3,3	7 861	5,8-	24 973	30,2	3,2
Jugendherbergen und Hütten	.	.	.	.	.	.	.	.	.	.
Erholungs-, Ferien-, Schul- heime u. Boardingh. zus.	1 925	2,2-	4 796	13,6-	2,5	16 213	5,9	47 588	3,9	2,9
Ferienzentren, Ferienh.- wohnungen zusammen	7 793	10,1-	40 464	0,9	5,2	64 209	0,5-	305 485	3,3-	4,8
Vorsorge- u. Reha-Kliniken	.	.	.	.	.	.	.	.	.	.
<b>Betriebe zusammen</b>	<b>22 232</b>	<b>17,5-</b>	<b>79 307</b>	<b>12,1-</b>	<b>3,6</b>	<b>177 024</b>	<b>8,5-</b>	<b>624 132</b>	<b>7,0-</b>	<b>3,5</b>
<b>Ludwigslust</b>										
Hotels	3 660	21,3-	6 312	24,0-	1,7	28 511	8,1-	52 132	5,4-	1,8
Hotels garnis	317	128,1	532	130,3	1,7	1 731	64,7	2 859	38,0	1,7
Gasthöfe	1 343	4,2	2 474	5,2	1,8	9 807	1,8	19 424	3,2	2,0
Pensionen	341	6,1-	643	23,2-	1,9	3 277	18,4	7 454	26,8	2,3
Jugendherbergen und Hütten	823	67,6	1 964	66,7	2,4	6 768	18,1	16 856	19,0	2,5
Erholungs-, Ferien-, Schul- heime u. Boardingh. zus.	340	26,9-	915	23,4-	2,7	3 119	2,1-	8 694	6,3-	2,8
Ferienzentren, Ferienh.- wohnungen zusammen	127	9,9-	1 009	67,1	7,9	1 476	4,4	8 187	0,7	5,5
<b>Betriebe zusammen</b>	<b>6 951</b>	<b>7,8-</b>	<b>13 849</b>	<b>5,8-</b>	<b>2,0</b>	<b>54 689</b>	<b>0,2-</b>	<b>115 606</b>	<b>1,9</b>	<b>2,1</b>
<b>Mecklenburg-Strelitz</b>										
Hotels	7 320	4,3-	17 288	11,5-	2,4	54 418	7,8-	126 731	9,2-	2,3
Hotels garnis	641	4,2-	1 236	4,6-	1,9	4 666	4,0	8 624	16,0-	1,8
Gasthöfe	1 473	18,0-	2 819	15,8-	1,9	11 040	9,2-	19 969	19,8-	1,8
Pensionen	1 371	3,4	3 313	5,5-	2,4	8 498	2,6	23 278	6,1	2,7
Jugendherbergen und Hütten	.	.	.	.	.	.	.	.	.	.
Erholungs-, Ferien-, Schul- heime u. Boardingh. zus.	1 159	4,9	4 418	13,0-	3,8	8 329	10,1-	36 577	0,4	4,4
Ferienzentren, Ferienh.- wohnungen zusammen	6 295	16,5	32 619	19,6	5,2	46 750	22,5	282 691	28,0	6,0
Vorsorge- u. Reha-Kliniken	.	.	.	.	.	.	.	.	.	.
<b>Betriebe zusammen</b>	<b>20 811</b>	<b>0,5-</b>	<b>75 896</b>	<b>1,9</b>	<b>3,6</b>	<b>151 813</b>	<b>1,0</b>	<b>615 928</b>	<b>11,0</b>	<b>4,1</b>
<b>Müritz</b>										
Hotels	19 098	10,0-	53 168	12,3-	2,8	136 702	9,3-	382 530	9,9-	2,8
Hotels garnis	2 392	10,6	7 636	1,5	3,2	14 820	12,4	44 021	5,3	3,0
Gasthöfe	2 635	0,7	6 426	4,6	2,4	18 389	4,6-	43 012	3,7	2,3
Pensionen	1 725	12,3-	5 859	20,8-	3,4	10 993	13,7-	35 122	20,4-	3,2
Jugendherbergen und Hütten	875	13,2	2 077	20,7-	2,4	6 895	4,6-	23 546	3,3	3,4
Erholungs-, Ferien-, Schul- heime u. Boardingh. zus.	1 051	4,5	3 389	27,9-	3,2	8 579	7,7-	36 783	18,7-	4,3
Ferienzentren, Ferienh.- wohnungen zusammen	11 561	10,2	53 411	1,9-	4,6	82 569	3,8	435 709	3,8	5,3
Vorsorge- u. Reha-Kliniken	1 129	1,1	17 646	3,8	15,6	8 788	6,3	140 274	5,9	16,0
<b>Betriebe zusammen</b>	<b>40 466</b>	<b>2,1-</b>	<b>149 612</b>	<b>6,8-</b>	<b>3,7</b>	<b>287 735</b>	<b>4,2-</b>	<b>1 140 997</b>	<b>2,7-</b>	<b>4,0</b>

1) Rechnerischer Wert Übernachtungen/Ankünfte.

Noch: 17. Ankünfte, Übernachtungen und Aufenthaltsdauer der Gäste in Beherbergungsstätten  
nach Regionalgliederung und Betriebsarten

Kreis - Land - Betriebsart	September 2004					Januar - September 2004				
	Ankünfte		Übernachtungen		durchschnittliche Aufenthaltsdauer 1)	Ankünfte		Übernachtungen		durchschnittliche Aufenthaltsdauer 1)
	insgesamt	Veränderung gegenüber dem Vorjahresmonat	insgesamt	Veränderung gegenüber dem Vorjahresmonat		insgesamt	Veränderung gegenüber dem Vorjahreszeitraum	insgesamt	Veränderung gegenüber dem Vorjahreszeitraum	
	Anzahl	%	Anzahl	%	Tage	Anzahl	%	Anzahl	%	Tage
<b>Nordvorpommern</b>										
Hotels	18 560	0,9-	63 196	4,0-	3,4	133 116	0,1	450 866	0,8	3,4
Hotels garnis	3 503	0,8-	14 925	8,1-	4,3	24 029	1,1	96 663	5,9-	4,0
Gasthöfe	2 923	25,5	11 348	3,0	3,9	20 493	4,4	78 940	4,6	3,9
Pensionen	1 955	6,5-	8 801	10,0-	4,5	13 285	10,9-	57 423	9,2-	4,3
Jugendherbergen und Hütten	3 027	16,2-	10 715	2,0	3,5	21 378	4,7-	76 874	10,0	3,6
Erholungs-,Ferien-,Schul- heime u. Boardingh. zus. Ferienzentren,Ferienh.- wohnungen zusammen	1 528	8,4	6 843	3,3-	4,5	10 540	35,2-	51 775	28,4-	4,9
Vorsorge- u. Reha-Kliniken	1 902	10,1	36 933	10,7-	19,4	15 599	14,1-	314 611	5,9-	20,2
<b>Betriebe zusammen</b>	<b>43 427</b>	<b>4,2-</b>	<b>228 517</b>	<b>9,8-</b>	<b>5,3</b>	<b>321 656</b>	<b>4,5-</b>	<b>1 752 552</b>	<b>3,8-</b>	<b>5,4</b>
<b>Nordwestmecklenburg</b>										
Hotels	11 683	13,0-	33 369	3,0-	2,9	89 350	6,2-	255 736	1,2	2,9
Hotels garnis	857	22,8-	3 368	7,4	3,9	5 381	28,9-	17 618	14,0-	3,3
Gasthöfe	1 200	28,3	3 197	11,7-	2,7	8 768	2,6	28 120	5,3-	3,2
Pensionen	1 090	22,1-	3 699	19,5-	3,4	9 260	3,5	30 208	8,9-	3,3
Jugendherbergen und Hütten	1 121	16,6-	3 968	6,9-	3,5	10 661	3,6-	42 388	3,3	4,0
Erholungs-,Ferien-,Schul- heime u. Boardingh. zus. Ferienzentren,Ferienh.- wohnungen zusammen	675	56,2-	2 923	54,7-	4,3	6 335	43,3-	29 601	43,1-	4,7
Vorsorge- u. Reha-Kliniken	7 616	8,6-	49 975	8,1	6,6	59 795	3,5-	415 851	5,6	7,0
	1 166	0,8	29 023	0,3-	24,9	9 775	0,5-	251 762	0,4	25,8
<b>Betriebe zusammen</b>	<b>25 408</b>	<b>13,1-</b>	<b>129 522</b>	<b>1,7-</b>	<b>5,1</b>	<b>199 325</b>	<b>7,0-</b>	<b>1 071 284</b>	<b>0,2-</b>	<b>5,4</b>
<b>Ostvorpommern</b>										
Hotels	35 695	4,9-	161 382	7,1-	4,5	271 266	4,4	1 159 737	0,9	4,3
Hotels garnis	4 557	0,2	22 841	2,7	5,0	32 277	0,6	143 819	1,5-	4,5
Gasthöfe	4 037	5,3-	17 531	10,1-	4,3	27 691	4,8-	120 510	9,9-	4,4
Pensionen	3 563	13,7-	18 575	4,7-	5,2	25 813	7,7-	128 559	2,3-	5,0
Jugendherbergen und Hütten	1 844	26,1-	5 688	29,8-	3,1	13 434	5,7	43 975	7,6-	3,3
Erholungs-,Ferien-,Schul- heime u. Boardingh. zus. Ferienzentren,Ferienh.- wohnungen zusammen	6 076	9,9-	33 288	4,4-	5,5	51 215	2,2	284 135	1,1-	5,5
Vorsorge- u. Reha-Kliniken	15 688	7,7-	114 893	12,3-	7,3	131 686	1,3-	916 462	3,8-	7,0
	2 307	2,8-	50 264	2,3-	21,8	19 183	1,3-	406 206	3,1-	21,2
<b>Betriebe zusammen</b>	<b>73 767</b>	<b>6,7-</b>	<b>424 462</b>	<b>7,8-</b>	<b>5,8</b>	<b>572 565</b>	<b>1,4</b>	<b>3 203 403</b>	<b>2,0-</b>	<b>5,6</b>
<b>Parchim</b>										
Hotels	10 907	7,1-	25 835	6,0	2,4	74 478	2,6-	154 953	1,6-	2,1
Hotels garnis	763	43,9-	2 350	32,6-	3,1	5 232	50,2-	14 627	42,5-	2,8
Gasthöfe	1 248	18,1-	2 547	19,0-	2,0	10 065	12,2-	19 217	21,1-	1,9
Pensionen	722	39,6-	1 692	21,2-	2,3	6 670	14,7-	16 228	5,7-	2,4
Jugendherbergen und Hütten	860	19,8-	2 565	22,1	3,0	7 864	2,0	23 558	17,2	3,0
Erholungs-,Ferien-,Schul- heime u. Boardingh. zus. Ferienzentren,Ferienh.- wohnungen zusammen	714	34,6-	1 667	46,5-	2,3	7 887	19,4-	25 410	27,2-	3,2
Vorsorge- u. Reha-Kliniken	2 219	18,1-	7 763	26,5-	3,5	18 479	2,0-	83 965	7,4-	4,5
	917	5,9	22 192	0,4	24,2	7 618	4,6-	188 058	4,5-	24,7
<b>Betriebe zusammen</b>	<b>18 350</b>	<b>14,9-</b>	<b>66 611</b>	<b>6,2-</b>	<b>3,6</b>	<b>138 293</b>	<b>8,2-</b>	<b>526 016</b>	<b>7,2-</b>	<b>3,8</b>

1) Rechnerischer Wert Übernachtungen/Ankünfte.

Noch: 17. Ankünfte, Übernachtungen und Aufenthaltsdauer der Gäste in Beherbergungsstätten  
nach Regionalgliederung und Betriebsarten

Kreis - Land - Betriebsart	September 2004					Januar - September 2004				
	Ankünfte		Übernachtungen		durchschnittliche Aufenthaltsdauer 1)	Ankünfte		Übernachtungen		durchschnittliche Aufenthaltsdauer 1)
	insgesamt	Veränderung gegenüber dem Vorjahresmonat	insgesamt	Veränderung gegenüber dem Vorjahresmonat		insgesamt	Veränderung gegenüber dem Vorjahreszeitraum	insgesamt	Veränderung gegenüber dem Vorjahreszeitraum	
	Anzahl	%	Anzahl	%	Tage	Anzahl	%	Anzahl	%	Tage
<b>Rügen</b>										
Hotels	47 720	6,3-	211 017	8,3-	4,4	371 657	3,0	1 516 253	0,6-	4,1
Hotels garnis	7 161	6,4	35 161	3,1	4,9	49 069	7,0	221 736	0,7	4,5
Gasthöfe	6 595	1,6	27 212	2,7-	4,1	48 592	5,3	198 090	4,5	4,1
Pensionen	4 088	20,4-	20 680	11,6-	5,1	27 875	17,4-	134 709	9,5-	4,8
Jugendherbergen und Hütten	4 129	47,4	16 553	40,3	4,0	30 541	22,5	120 426	28,5	3,9
Erholungs-,Ferien-,Schul- heime u. Boardingh. zus.	2 296	14,4-	18 232	13,1-	7,9	17 750	11,3-	140 037	6,2-	7,9
Ferienzentren,Ferienh.- wohnungen zusammen	33 184	8,8-	236 396	16,0-	7,1	279 534	3,2-	1 967 918	5,9-	7,0
Vorsorge- u. Reha-Kliniken	2 058	2,6-	37 491	7,3-	18,2	14 778	13,4-	315 550	14,4-	21,4
<b>Betriebe zusammen</b>	<b>107 231</b>	<b>5,3-</b>	<b>602 742</b>	<b>10,1-</b>	<b>5,6</b>	<b>839 796</b>	<b>0,3</b>	<b>4 614 719</b>	<b>3,6-</b>	<b>5,5</b>
<b>Uecker-Randow</b>										
Hotels	3 108	16,8-	6 413	18,6-	2,1	24 044	8,1-	47 677	8,1-	2,0
Hotels garnis	223	36,0	436	12,1-	2,0	1 363	2,9	3 361	0,4	2,5
Gasthöfe	656	11,8-	1 105	15,5-	1,7	5 855	3,3-	8 950	17,1-	1,5
Pensionen	.	.	.	.	.	.	.	.	.	.
Jugendherbergen und Hütten	.	.	.	.	.	.	.	.	.	.
Erholungs-,Ferien-,Schul- heime u. Boardingh. zus.	207	13,4-	349	62,2-	1,7	2 384	22,8-	8 685	27,0-	3,6
Ferienzentren,Ferienh.- wohnungen zusammen	1 109	6,2	8 964	14,9-	8,1	6 053	27,5-	62 090	2,8-	10,3
<b>Betriebe zusammen</b>	<b>6 287</b>	<b>10,0-</b>	<b>19 567</b>	<b>18,2-</b>	<b>3,1</b>	<b>47 794</b>	<b>12,5-</b>	<b>157 336</b>	<b>9,2-</b>	<b>3,3</b>
<b>Mecklenburg-Vorpommern</b>										
Hotels	262 645	11,5-	867 495	8,9-	3,3	1 975 489	4,9-	6 259 557	3,3-	3,2
Hotels garnis	38 853	12,2-	132 627	10,2-	3,4	277 881	8,3-	881 145	9,0-	3,2
Gasthöfe	30 279	8,8-	97 169	9,0-	3,2	225 991	3,8-	695 594	4,8-	3,1
Pensionen	23 128	11,8-	85 473	11,1-	3,7	164 118	6,8-	593 014	5,6-	3,6
Jugendherbergen und Hütten	23 592	8,6-	70 394	6,9-	3,0	183 932	3,2-	594 096	2,0	3,2
Erholungs-,Ferien-,Schul- heime u. Boardingh. zus.	21 394	12,3-	98 958	13,5-	4,6	175 529	11,6-	862 234	9,9-	4,9
Ferienzentren,Ferienh.- wohnungen zusammen	112 513	6,7-	713 748	11,7-	6,3	910 384	1,3-	5 870 025	2,5-	6,4
Vorsorge- u. Reha-Kliniken	13 417	3,0-	268 199	3,5-	20,0	109 247	4,2-	2 191 874	4,2-	20,1
<b>Betriebe zusammen</b>	<b>525 821</b>	<b>10,1-</b>	<b>2 334 063</b>	<b>9,5-</b>	<b>4,4</b>	<b>4 022 571</b>	<b>4,6-</b>	<b>17 947 539</b>	<b>3,8-</b>	<b>4,5</b>

1) Rechnerischer Wert Übernachtungen/Ankünfte.

18. Beherbergungsstätten, Gästebetten und Kapazitätsauslastung  
nach Reisegebieten und Betriebsarten

Reisegebiet - Betriebsart	September 2004								Januar - September 2004			
	Betriebe				Betten / Schlafgelegenheiten				durchschnittliche Auslastung			
	insge- samt 1)	darunter			insge- samt 4)	darunter			aller 5)	der ange- bote- nen 6)	aller 5)	der ange- bote- nen 6)
		geöffnete 2) Betriebe				angebotene Betten / Schlafgelegenheiten						
	zusammen	Anteil 3)	Ver- änd. gegen- über Vor- jahres monat		zusammen	An- teil 3)	Ver- änd. gegen- über Vor- jahres monat	Betten / Schlaf- gelegenheiten				
	Anzahl	%		Anzahl		%						
<b>Rügen/Hiddensee</b>												
Hotels	94	94	100,0	0,0	11 434	11 255	98,4	1,1	61,5	62,5	48,2	53,2
Hotels garnis	63	62	98,4	5,1	2 242	2 214	98,8	17,1	52,3	53,0	38,9	46,2
Gasthöfe	56	56	100,0	1,8-	1 789	1 770	98,9	1,2-	50,7	51,3	39,8	44,2
Pensionen	47	47	100,0	6,0-	1 416	1 391	98,2	4,0-	48,7	49,6	34,5	41,9
Jugendherbergen und Hütten	7	7	100,0	40,0	1 000	979	97,9	23,3	55,2	56,4	47,9	49,3
Erholungs-,Ferien-,Schul.- heime u. Boardingh. zus.	19	18	94,7	0,0	1 327	1 224	92,2	4,1-	45,8	49,8	38,9	48,0
Ferienzentren,Ferienh.- wohnungen zusammen	338	334	98,8	0,6-	21 643	20 869	96,4	1,1-	36,4	37,9	33,1	36,4
Vorsorge- u. Reha-Kliniken	9	9	100,0	0,0	1 744	1 706	97,8	2,2-	71,7	73,3	65,3	67,9
Betriebe zusammen	633	627	99,1	0,2-	42 595	41 408	97,2	0,6	47,2	48,7	39,6	43,9
<b>Vorpommern</b>												
Hotels	154	152	98,7	1,3	15 822	15 581	98,5	4,1	56,8	57,7	45,0	48,6
Hotels garnis	80	79	98,8	1,3	2 612	2 510	96,1	4,0	53,1	55,6	37,3	43,8
Gasthöfe	80	78	97,5	1,3	2 301	2 215	96,3	1,6	45,5	47,3	35,8	42,2
Pensionen	62	62	100,0	1,6-	2 126	1 965	92,4	4,2-	45,7	49,4	33,9	42,9
Jugendherbergen und Hütten	20	19	95,0	9,5-	1 820	1 775	97,5	9,8-	39,4	41,4	32,2	42,7
Erholungs-,Ferien-,Schul.- heime u. Boardingh. zus.	38	35	92,1	12,5-	3 782	3 033	80,2	25,1-	35,7	44,7	32,7	44,2
Ferienzentren,Ferienh.- wohnungen zusammen	384	383	99,7	0,0	19 543	19 331	98,9	1,9	34,4	34,9	30,3	32,8
Vorsorge- u. Reha-Kliniken	17	17	100,0	0,0	3 438	3 388	98,5	1,3-	84,5	85,8	76,2	77,9
Betriebe zusammen	835	825	98,8	0,5-	51 444	49 798	96,8	0,5-	46,8	48,5	38,8	43,4
<b>Mecklenburgische Ostseeküste</b>												
Hotels	108	108	100,0	1,9	12 390	11 979	96,7	2,5	58,4	60,6	48,3	51,8
Hotels garnis	56	56	100,0	0,0	2 299	2 284	99,3	1,7-	47,6	47,9	36,1	39,6
Gasthöfe	47	45	95,7	4,7	1 660	1 634	98,4	3,4	42,1	42,8	33,8	35,8
Pensionen	50	49	98,0	2,1	1 612	1 514	93,9	2,8	40,5	43,1	32,8	36,4
Jugendherbergen und Hütten	16	14	87,5	12,5-	1 477	1 404	95,1	1,4	31,2	32,8	33,6	41,8
Erholungs-,Ferien-,Schul.- heime u. Boardingh. zus.	28	28	100,0	12,5-	1 986	1 891	95,2	8,6-	35,6	37,6	32,9	41,6
Ferienzentren,Ferienh.- wohnungen zusammen	200	194	97,0	1,6	13 543	12 487	92,2	1,9-	33,4	36,3	30,1	35,2
Vorsorge- u. Reha-Kliniken	17	17	100,0	0,0	3 449	3 449	100,0	0,0	86,0	86,0	73,6	75,2
Betriebe zusammen	522	511	97,9	0,4	38 416	36 642	95,4	0,2-	47,7	50,2	40,8	45,5

1) Im Berichtsmonat geöffnete sowie vorübergehend geschlossene Betriebe. - 2) Ganz oder teilweise geöffnet. - 3) Anteil am Ingesamt.  
- 4) Maximales Bettenangebot in den zurückliegenden 13 Monaten (einschl. lfd. Monat). - 5) Rechnerischer Wert (Übernachtungen/  
mögliche Bettentage) x 100. - 6) Rechnerischer Wert (Übernachtungen/angebotene Bettentage) x 100.

Noch: 18. Beherbergungsstätten, Gästebetten und Kapazitätsauslastung  
nach Reisegebieten und Betriebsarten

Reisegebiet - Betriebsart	September 2004									Januar - September 2004			
	Betriebe				Betten / Schlafgelegenheiten				durchschnittliche Auslastung				
	insge- samt 1)	darunter			insge- samt 4)	darunter			aller 5)	der ange- bote- nen 6)	aller 5)	der ange- bote- nen 6)	
		geöffnete 2) Betriebe				angebotene Betten / Schlafgelegenheiten							
		zusammen	Anteil 3)	Ver- änd. gegen- über Vor- jahres monat		zusammen	An- teil 3)	Ver- änd. gegen- über Vor- jahres monat					Betten / Schlaf- gelegenheiten
Anzahl		%		Anzahl		%							
<b>Westmecklenburg</b>													
Hotels	70	67	95,7	1,5-	4 533	4 309	95,1	5,6	42,1	44,5	31,3	33,3	
Hotels garnis	20	19	95,0	5,0-	723	676	93,5	12,0-	39,0	41,9	34,4	36,5	
Gasthöfe	36	36	100,0	5,3-	889	881	99,1	3,0-	25,1	25,4	19,8	21,4	
Pensionen	20	19	95,0	0,0	410	393	95,9	2,5-	20,6	21,6	23,0	24,5	
Jugendherbergen und Hütten	12	12	100,0	20,0	758	752	99,2	11,2	25,4	25,6	25,5	29,0	
Erholungs-,Ferien-,Schul.- heime u. Boardingh. zus.	21	20	95,2	13,0-	981	958	97,7	9,9-	14,4	14,8	17,1	21,6	
Ferienzentren,Ferienh.- wohnungen zusammen	37	37	100,0	12,1	1 600	1 565	97,8	7,3	18,6	19,1	21,5	24,6	
Vorsorge- u. Reha-Kliniken	4	4	100,0	0,0	772	760	98,4	1,6-	95,8	97,3	88,7	89,8	
<b>Betriebe zusammen</b>	<b>220</b>	<b>214</b>	<b>97,3</b>	<b>0,5-</b>	<b>10 666</b>	<b>10 294</b>	<b>96,5</b>	<b>1,6</b>	<b>36,3</b>	<b>37,7</b>	<b>31,1</b>	<b>34,1</b>	
<b>Mecklenburgische Schweiz und Seenplatte</b>													
Hotels	111	111	100,0	2,8	8 047	7 882	97,9	0,3-	46,6	47,9	36,8	39,8	
Hotels garnis	44	44	100,0	10,0	1 169	1 157	99,0	11,3	41,6	42,0	31,0	33,6	
Gasthöfe	41	38	92,7	2,6-	1 057	976	92,3	3,4-	34,3	37,6	26,6	29,8	
Pensionen	46	46	100,0	8,0-	1 146	1 128	98,4	1,0-	39,4	40,1	29,3	33,0	
Jugendherbergen und Hütten	19	19	100,0	11,8	1 506	1 465	97,3	12,1	28,2	28,9	29,0	33,7	
Erholungs-,Ferien-,Schul.- heime u. Boardingh. zus.	37	35	94,6	2,9	2 107	1 917	91,0	2,0	23,4	25,8	25,2	29,5	
Ferienzentren,Ferienh.- wohnungen zusammen	130	123	94,6	2,4-	9 759	9 485	97,2	3,6	44,7	46,6	40,8	45,3	
Vorsorge- u. Reha-Kliniken	7	7	100,0	0,0	1 420	1 420	100,0	2,7	76,0	76,0	68,2	68,6	
<b>Betriebe zusammen</b>	<b>435</b>	<b>423</b>	<b>97,2</b>	<b>0,5</b>	<b>26 211</b>	<b>25 430</b>	<b>97,0</b>	<b>2,5</b>	<b>43,5</b>	<b>45,2</b>	<b>37,6</b>	<b>41,5</b>	
<b>Mecklenburg-Vorpommern</b>													
Hotels	537	532	99,1	1,1	52 226	51 006	97,7	2,5	55,4	56,8	44,0	47,6	
Hotels garnis	263	260	98,9	2,8	9 045	8 841	97,7	4,8	48,9	50,1	36,3	41,2	
Gasthöfe	260	253	97,3	0,4-	7 696	7 476	97,1	0,1	42,1	43,4	33,1	36,9	
Pensionen	225	223	99,1	3,0-	6 710	6 391	95,2	1,9-	42,5	44,6	32,3	38,1	
Jugendherbergen und Hütten	74	71	95,9	2,9	6 561	6 375	97,2	4,0	35,8	37,1	33,2	39,9	
Erholungs-,Ferien-,Schul.- heime u. Boardingh. zus.	143	136	95,1	7,5-	10 183	9 023	88,6	12,7-	32,4	36,7	30,5	38,7	
Ferienzentren,Ferienh.- wohnungen zusammen	1 089	1 071	98,3	0,2	66 088	63 737	96,4	0,5	36,0	37,5	32,5	36,1	
Vorsorge- u. Reha-Kliniken	54	54	100,0	0,0	10 823	10 723	99,1	0,5-	82,6	83,4	73,5	75,1	
<b>Betriebe zusammen</b>	<b>2 645</b>	<b>2 600</b>	<b>98,3</b>	<b>0,1-</b>	<b>169 332</b>	<b>163 572</b>	<b>96,6</b>	<b>0,4</b>	<b>45,9</b>	<b>47,7</b>	<b>38,8</b>	<b>43,1</b>	

1) Im Berichtsmonat geöffnete sowie vorübergehend geschlossene Betriebe. - 2) Ganz oder teilweise geöffnet. - 3) Anteil am Ingesamt.  
- 4) Maximales Bettenangebot in den zurückliegenden 13 Monaten (einschl. lfd. Monat). - 5) Rechnerischer Wert (Übernachtungen/  
mögliche Bettentage) x 100. - 6) Rechnerischer Wert (Übernachtungen/angebotene Bettentage) x 100.

19. Ankünfte, Übernachtungen und Aufenthaltsdauer der Gäste in Beherbergungsstätten  
nach Reisegebieten und Betriebsarten

Reisegebiet - Betriebsart	September 2004					Januar - September 2004				
	Ankünfte		Übernachtungen		durchschnittliche Aufenthaltsdauer 1)	Ankünfte		Übernachtungen		durchschnittliche Aufenthaltsdauer 1)
	insgesamt	Veränderung gegenüber dem Vorjahresmonat	insgesamt	Veränderung gegenüber dem Vorjahresmonat		insgesamt	Veränderung gegenüber dem Vorjahreszeitraum	insgesamt	Veränderung gegenüber dem Vorjahreszeitraum	
					Anzahl					%
<b>Rügen/Hiddensee</b>										
Hotels	47 720	6,3-	211 017	8,3-	4,4	371 657	3,0	1 516 253	0,6-	4,1
Hotels garnis	7 161	6,4	35 161	3,1	4,9	49 069	7,0	221 736	0,7	4,5
Gasthöfe	6 595	1,6	27 212	2,7-	4,1	48 592	5,3	198 090	4,5	4,1
Pensionen	4 088	20,4-	20 680	11,6-	5,1	27 875	17,4-	134 709	9,5-	4,8
Jugendherbergen und Hütten	4 129	47,4	16 553	40,3	4,0	30 541	22,5	120 426	28,5	3,9
Erholungs-,Ferien-,Schul- heime u. Boardingh. zus.	2 296	14,4-	18 232	13,1-	7,9	17 750	11,3-	140 037	6,2-	7,9
Ferienzentren,Ferienh.- wohnungen zusammen	33 184	8,8-	236 396	16,0-	7,1	279 534	3,2-	1 967 918	5,9-	7,0
Vorsorge- u. Reha-Kliniken	2 058	2,6-	37 491	7,3-	18,2	14 778	13,4-	315 550	14,4-	21,4
Betriebe zusammen	107 231	5,3-	602 742	10,1-	5,6	839 796	0,3	4 614 719	3,6-	5,5
<b>Vorpommern</b>										
Hotels	73 388	3,5-	269 649	4,9-	3,7	545 275	2,2	1 923 644	1,2	3,5
Hotels garnis	9 992	0,5-	41 593	1,7-	4,2	71 462	3,9	270 636	3,3-	3,8
Gasthöfe	8 682	3,5	31 408	6,1-	3,6	59 990	2,6-	217 679	6,0-	3,6
Pensionen	6 316	12,9-	29 132	7,1-	4,6	45 264	9,3-	198 858	5,0-	4,4
Jugendherbergen und Hütten	7 261	26,7-	21 518	24,1-	3,0	53 611	16,1-	174 593	12,5-	3,3
Erholungs-,Ferien-,Schul- heime u. Boardingh. zus.	7 811	6,9-	40 480	5,5-	5,2	64 139	7,6-	344 595	7,2-	5,4
Ferienzentren,Ferienh.- wohnungen zusammen	27 481	10,2-	201 721	14,4-	7,3	225 645	4,2-	1 618 296	4,2-	7,2
Vorsorge- u. Reha-Kliniken	4 209	2,6	87 197	6,0-	20,7	34 782	7,5-	720 817	4,4-	20,7
Betriebe zusammen	145 140	6,2-	722 698	8,5-	5,0	1 100 168	1,8-	5 469 118	2,9-	5,0
<b>Mecklenburgische Ostseeküste</b>										
Hotels	69 856	19,3-	217 065	10,4-	3,1	539 182	12,0-	1 621 187	6,2-	3,0
Hotels garnis	11 877	23,0-	32 824	22,8-	2,8	83 954	20,1-	227 359	18,9-	2,7
Gasthöfe	6 667	26,2-	20 982	19,0-	3,1	54 315	9,4-	152 897	9,0-	2,8
Pensionen	6 960	0,6-	19 570	16,1-	2,8	49 068	2,6	143 569	6,1-	2,9
Jugendherbergen und Hütten	4 882	15,6-	13 825	14,9-	2,8	42 177	6,4-	131 623	1,4-	3,1
Erholungs-,Ferien-,Schul- heime u. Boardingh. zus.	4 391	28,2-	21 207	21,1-	4,8	36 803	19,7-	186 780	15,7-	5,1
Ferienzentren,Ferienh.- wohnungen zusammen	22 798	9,4-	135 779	11,0-	6,0	183 245	2,0-	1 120 763	1,7-	6,1
Vorsorge- u. Reha-Kliniken	4 358	6,1-	88 933	2,0-	20,4	35 759	0,7-	702 037	3,7-	19,6
Betriebe zusammen	131 789	17,5-	550 185	11,3-	4,2	1 024 503	10,1-	4 286 215	5,9-	4,2

1) Rechnerischer Wert Übernachtungen/Ankünfte.

Noch: 19. Ankünfte, Übernachtungen und Aufenthaltsdauer der Gäste in Beherbergungsstätten nach Reisegebieten und Betriebsarten

Reisegebiet - Betriebsart	September 2004					Januar - September 2004				
	Ankünfte		Übernachtungen		durchschnittliche Aufenthaltsdauer 1)	Ankünfte		Übernachtungen		durchschnittliche Aufenthaltsdauer 1)
	insgesamt	Veränderung gegenüber dem Vorjahresmonat	insgesamt	Veränderung gegenüber dem Vorjahresmonat		insgesamt	Veränderung gegenüber dem Vorjahreszeitraum	insgesamt	Veränderung gegenüber dem Vorjahreszeitraum	
		Anzahl		%	Anzahl		%		Anzahl	%
<b>Westmecklenburg</b>										
Hotels	28 266	12,9-	57 260	7,2-	2,0	201 288	3,9-	384 524	2,9-	1,9
Hotels garnis	4 112	34,3-	8 464	34,2-	2,1	34 090	25,1-	65 240	26,8-	1,9
Gasthöfe	3 426	9,7-	6 701	13,6-	2,0	26 430	5,1-	50 376	14,2-	1,9
Pensionen	1 184	29,0-	2 533	20,9-	2,1	10 795	5,1-	25 235	1,9	2,3
Jugendherbergen und Hütten	2 287	0,5-	5 779	18,4	2,5	19 622	4,9	51 599	14,0	2,6
Erholungs-, Ferien-, Schulheime u. Boardingh. zus. Ferienzentren, Ferienh.wohnungen zusammen	1 854	14,4-	4 246	29,7-	2,3	16 286	19,3-	48 501	21,3-	3,0
Vorsorge- u. Reha-Kliniken	917	5,9	22 192	0,4	24,2	7 618	4,6-	188 058	4,5-	24,7
<b>Betriebe zusammen</b>	<b>44 431</b>	<b>15,2-</b>	<b>116 122</b>	<b>10,6-</b>	<b>2,6</b>	<b>336 326</b>	<b>7,0-</b>	<b>906 960</b>	<b>6,7-</b>	<b>2,7</b>
<b>Mecklenburgische Schweiz und Seenplatte</b>										
Hotels	43 415	14,7-	112 504	16,7-	2,6	318 087	11,9-	813 949	11,6-	2,6
Hotels garnis	5 711	1,2-	14 585	8,2-	2,6	39 306	3,8	96 174	2,5-	2,4
Gasthöfe	4 909	10,6-	10 866	7,1-	2,2	36 664	7,3-	76 552	7,8-	2,1
Pensionen	4 580	11,3-	13 558	9,1-	3,0	31 116	6,4-	90 643	1,8-	2,9
Jugendherbergen und Hütten	5 033	0,1-	12 719	11,4-	2,5	37 981	1,4	115 855	5,0	3,1
Erholungs-, Ferien-, Schulheime u. Boardingh. zus. Ferienzentren, Ferienh.wohnungen zusammen	5 042	0,2-	14 793	16,2-	2,9	40 551	5,8-	142 321	7,1-	3,5
Vorsorge- u. Reha-Kliniken	1 875	11,3-	32 386	1,7	17,3	16 310	5,8	265 412	11,3	16,3
<b>Betriebe zusammen</b>	<b>97 230</b>	<b>7,5-</b>	<b>342 316</b>	<b>7,3-</b>	<b>3,5</b>	<b>721 778</b>	<b>4,8-</b>	<b>2 670 527</b>	<b>1,2-</b>	<b>3,7</b>
<b>Mecklenburg-Vorpommern</b>										
Hotels	262 645	11,5-	867 495	8,9-	3,3	1 975 489	4,9-	6 259 557	3,3-	3,2
Hotels garnis	38 853	12,2-	132 627	10,2-	3,4	277 881	8,3-	881 145	9,0-	3,2
Gasthöfe	30 279	8,8-	97 169	9,0-	3,2	225 991	3,8-	695 594	4,8-	3,1
Pensionen	23 128	11,8-	85 473	11,1-	3,7	164 118	6,8-	593 014	5,6-	3,6
Jugendherbergen und Hütten	23 592	8,6-	70 394	6,9-	3,0	183 932	3,2-	594 096	2,0	3,2
Erholungs-, Ferien-, Schulheime u. Boardingh. zus. Ferienzentren, Ferienh.wohnungen zusammen	21 394	12,3-	98 958	13,5-	4,6	175 529	11,6-	862 234	9,9-	4,9
Vorsorge- u. Reha-Kliniken	112 513	6,7-	713 748	11,7-	6,3	910 384	1,3-	5 870 025	2,5-	6,4
	13 417	3,0-	268 199	3,5-	20,0	109 247	4,2-	2 191 874	4,2-	20,1
<b>Betriebe zusammen</b>	<b>525 821</b>	<b>10,1-</b>	<b>2 334 063</b>	<b>9,5-</b>	<b>4,4</b>	<b>4 022 571</b>	<b>4,6-</b>	<b>17 947 539</b>	<b>3,8-</b>	<b>4,5</b>

1) Rechnerischer Wert Übernachtungen/Ankünfte.

20. Beherbergungsstätten, Gästebetten und Kapazitätsauslastung  
nach IHK-Bezirken und Betriebsarten

IHK-Bezirk - Betriebsart	September 2004								Januar - September 2004			
	Betriebe				Betten / Schlafgelegenheiten				durchschnittliche Auslastung			
	insge- samt 1)	darunter			insge- samt 4)	darunter			aller 5)	der ange- bote- nen 6)	aller 5)	der ange- bote- nen 6)
		geöffnete 2) Betriebe				angebotene Betten / Schlafgelegenheiten						
		zusammen	Anteil 3)	Ver- änd. gegen- über Vor- jahres monat		zusammen	An- teil 3)	Ver- änd. gegen- über Vor- jahres monat				
Anzahl		%		Anzahl		%						
<b>IHK-Bezirk Schwerin</b>												
Hotels	103	100	97,1	0,0	7 576	7 266	95,9	6,7	43,6	45,6	33,8	36,1
Hotels garnis	31	30	96,8	3,2-	1 069	1 016	95,0	8,4-	41,9	44,2	32,8	36,3
Gasthöfe	49	49	100,0	0,0	1 394	1 383	99,2	0,2-	29,0	29,2	24,1	25,6
Pensionen	36	35	97,2	0,0	878	853	97,2	0,7-	27,8	28,7	26,9	28,4
Jugendherbergen und Hütten	18	16	88,9	0,0	1 461	1 392	95,3	5,2	25,6	26,9	27,9	34,3
Erholungs-,Ferien-,Schul.- heime u. Boardingh. zus.	28	27	96,4	18,2-	1 328	1 284	96,7	15,2-	18,0	18,7	20,1	25,0
Ferienzentren,Ferienh.- wohnungen zusammen	118	115	97,5	7,5	7 411	6 677	90,1	0,7-	26,5	29,6	25,5	29,8
Vorsorge- u. Reha-Kliniken	10	10	100,0	0,0	2 047	2 035	99,4	0,6-	89,6	90,1	84,8	86,3
<b>Betriebe zusammen</b>	<b>393</b>	<b>382</b>	<b>97,2</b>	<b>0,3</b>	<b>23 164</b>	<b>21 906</b>	<b>94,6</b>	<b>0,6</b>	<b>38,0</b>	<b>40,3</b>	<b>33,6</b>	<b>37,4</b>
<b>IHK-Bezirk Rostock</b>												
Hotels	244	243	99,6	0,4	26 992	26 407	97,8	1,2	60,4	61,8	48,4	52,5
Hotels garnis	160	159	99,4	3,9	5 738	5 695	99,3	7,2	49,0	49,5	37,4	41,6
Gasthöfe	122	119	97,5	1,7-	3 784	3 716	98,2	0,4	48,5	49,5	37,6	41,5
Pensionen	117	116	99,1	3,3-	3 651	3 373	92,4	1,7-	44,6	48,3	32,8	39,4
Jugendherbergen und Hütten	30	30	100,0	7,1	3 039	2 963	97,5	1,3	44,9	46,0	39,5	43,3
Erholungs-,Ferien-,Schul.- heime u. Boardingh. zus.	60	59	98,3	3,3-	4 242	4 043	95,3	17,2-	37,8	39,9	33,3	41,3
Ferienzentren,Ferienh.- wohnungen zusammen	625	614	98,2	1,0-	38 962	37 676	96,7	0,6-	37,6	39,0	33,6	37,0
Vorsorge- u. Reha-Kliniken	28	28	100,0	0,0	5 717	5 679	99,3	0,7-	80,0	80,6	69,5	71,3
<b>Betriebe zusammen</b>	<b>1 386</b>	<b>1 368</b>	<b>98,7</b>	<b>0,4-</b>	<b>92 125</b>	<b>89 552</b>	<b>97,2</b>	<b>0,5-</b>	<b>48,6</b>	<b>50,1</b>	<b>40,7</b>	<b>44,8</b>
<b>IHK-Bezirk Neubrandenburg</b>												
Hotels	190	189	99,5	2,7	17 658	17 333	98,2	2,8	52,8	54,0	41,6	45,2
Hotels garnis	72	71	98,6	2,9	2 238	2 130	95,2	5,8	51,8	54,8	35,3	42,7
Gasthöfe	89	85	95,5	1,2	2 518	2 377	94,4	0,3-	39,7	42,2	31,3	36,8
Pensionen	72	72	100,0	4,0-	2 181	2 165	99,3	2,8-	44,8	45,1	33,7	40,3
Jugendherbergen und Hütten	26	25	96,2	0,0	2 061	2 020	98,0	7,4	29,5	30,7	28,3	38,1
Erholungs-,Ferien-,Schul.- heime u. Boardingh. zus.	55	50	90,9	5,7-	4 613	3 696	80,1	6,2-	31,5	39,5	31,0	40,6
Ferienzentren,Ferienh.- wohnungen zusammen	346	342	98,8	0,0	19 715	19 384	98,3	3,2	36,5	37,4	32,7	36,4
Vorsorge- u. Reha-Kliniken	16	16	100,0	0,0	3 059	3 009	98,4	0,2-	82,7	84,1	73,3	74,6
<b>Betriebe zusammen</b>	<b>866</b>	<b>850</b>	<b>98,2</b>	<b>0,2</b>	<b>54 043</b>	<b>52 114</b>	<b>96,4</b>	<b>2,0</b>	<b>44,9</b>	<b>46,8</b>	<b>37,7</b>	<b>42,6</b>
<b>Mecklenburg-Vorpommern</b>												
Hotels	537	532	99,1	1,1	52 226	51 006	97,7	2,5	55,4	56,8	44,0	47,6
Hotels garnis	263	260	98,9	2,8	9 045	8 841	97,7	4,8	48,9	50,1	36,3	41,2
Gasthöfe	260	253	97,3	0,4-	7 696	7 476	97,1	0,1	42,1	43,4	33,1	36,9
Pensionen	225	223	99,1	3,0-	6 710	6 391	95,2	1,9-	42,5	44,6	32,3	38,1
Jugendherbergen und Hütten	74	71	95,9	2,9	6 561	6 375	97,2	4,0	35,8	37,1	33,2	39,9
Erholungs-,Ferien-,Schul.- heime u. Boardingh. zus.	143	136	95,1	7,5-	10 183	9 023	88,6	12,7-	32,4	36,7	30,5	38,7
Ferienzentren,Ferienh.- wohnungen zusammen	1 089	1 071	98,3	0,2	66 088	63 737	96,4	0,5	36,0	37,5	32,5	36,1
Vorsorge- u. Reha-Kliniken	54	54	100,0	0,0	10 823	10 723	99,1	0,5-	82,6	83,4	73,5	75,1
<b>Betriebe zusammen</b>	<b>2 645</b>	<b>2 600</b>	<b>98,3</b>	<b>0,1-</b>	<b>169 332</b>	<b>163 572</b>	<b>96,6</b>	<b>0,4</b>	<b>45,9</b>	<b>47,7</b>	<b>38,8</b>	<b>43,1</b>

1) Im Berichtsmonat geöffnete sowie vorübergehend geschlossene Betriebe. - 2) Ganz oder teilweise geöffnet. - 3) Anteil am Insgesamt. - 4) Maximales Bettenangebot in den zurückliegenden 13 Monaten (einschl. lfd. Monat). - 5) Rechnerischer Wert (Übernachtungen/mögliche Bettentage) x 100. - 6) Rechnerischer Wert (Übernachtungen/angebotene Bettentage) x 100.

**21. Ankünfte, Übernachtungen und Aufenthaltsdauer der Gäste in Beherbergungsstätten  
nach IHK-Bezirken und Betriebsarten**

IHK-Bezirk - Betriebsart	September 2004					Januar - September 2004				
	Ankünfte		Übernachtungen		durchschnittliche Aufenthaltsdauer 1)	Ankünfte		Übernachtungen		durchschnittliche Aufenthaltsdauer 1)
	insgesamt	Veränderung gegenüber dem Vorjahres-	insgesamt	Veränderung gegenüber dem Vorjahres-		insgesamt	Veränderung gegenüber dem Vorjahres-	insgesamt	Veränderung gegenüber dem Vorjahres-	
	Anzahl	%	Anzahl	%	Tage	Anzahl	%	Anzahl	%	Tage
<b>IHK-Bezirk Schwerin</b>										
Hotels	44 557	13,2-	99 022	6,2-	2,2	321 849	5,7-	697 921	2,7-	2,2
Hotels garnis	5 995	28,3-	13 440	24,2-	2,2	45 616	24,6-	93 420	23,4-	2,0
Gasthöfe	5 522	0,2	12 120	7,6-	2,2	43 836	1,5	94 456	9,1-	2,2
Pensionen	2 704	29,8-	7 312	24,8-	2,7	23 981	3,6-	64 016	7,6-	2,7
Jugendherbergen und Hütten	4 177	3,6-	11 238	3,2	2,7	36 065	2,5	107 747	9,7	3,0
Erholungs-,Ferien-,Schul.- heime u. Boardingh. zus.	2 529	31,8-	7 169	42,6-	2,8	22 621	27,8-	78 102	31,3-	3,5
Ferienzentren,Ferienh.- wohnungen zusammen	10 001	10,8-	58 922	2,5	5,9	79 992	3,0-	509 278	3,2	6,4
Vorsorge- u. Reha-Kliniken	2 291	0,5-	55 024	2,3-	24,0	19 329	3,7-	479 087	2,9-	24,8
<b>Betriebe zusammen</b>	<b>77 776</b>	<b>14,1-</b>	<b>264 247</b>	<b>6,7-</b>	<b>3,4</b>	<b>593 289</b>	<b>7,1-</b>	<b>2 124 126</b>	<b>5,7-</b>	<b>3,6</b>
<b>IHK-Bezirk Rostock</b>										
Hotels	136 903	13,6-	488 752	9,9-	3,6	1 052 383	6,3-	3 559 987	4,1-	3,4
Hotels garnis	23 926	11,5-	84 376	11,7-	3,5	169 662	6,6-	567 590	9,0-	3,3
Gasthöfe	14 568	13,8-	55 096	9,5-	3,8	109 747	5,3-	392 714	1,3-	3,6
Pensionen	13 037	7,3-	48 845	10,1-	3,7	88 896	7,0-	330 057	5,2-	3,7
Jugendherbergen und Hütten	12 414	9,6-	40 906	2,6-	3,3	95 600	7,8-	318 629	0,2	3,3
Erholungs-,Ferien-,Schul.- heime u. Boardingh. zus.	9 465	11,0-	48 155	10,9-	5,1	74 971	13,1-	396 579	9,2-	5,3
Ferienzentren,Ferienh.- wohnungen zusammen	66 379	10,3-	438 987	15,6-	6,6	551 828	2,9-	3 608 244	5,4-	6,5
Vorsorge- u. Reha-Kliniken	7 378	5,0-	137 247	6,3-	18,6	59 390	7,6-	1 098 520	7,9-	18,5
<b>Betriebe zusammen</b>	<b>284 070</b>	<b>11,9-</b>	<b>1 342 364</b>	<b>11,4-</b>	<b>4,7</b>	<b>2 202 477</b>	<b>5,8-</b>	<b>10 272 563</b>	<b>6,4-</b>	<b>4,7</b>
<b>IHK-Bezirk Neubrandenburg</b>										
Hotels	81 185	6,8-	279 721	8,3-	3,4	601 257	2,0-	2 001 649	2,0-	3,3
Hotels garnis	8 932	1,0	34 811	1,1	3,9	62 603	2,8	220 135	1,0-	3,5
Gasthöfe	10 189	5,5-	29 953	8,7-	2,9	72 408	4,6-	208 424	8,9-	2,9
Pensionen	7 387	10,9-	29 316	8,7-	4,0	51 241	7,9-	198 941	5,5-	3,9
Jugendherbergen und Hütten	7 001	9,8-	18 250	19,8-	2,6	52 267	2,3	167 720	0,9	3,2
Erholungs-,Ferien-,Schul.- heime u. Boardingh. zus.	9 400	6,6-	43 634	8,8-	4,6	77 937	3,7-	387 553	4,7-	5,0
Ferienzentren,Ferienh.- wohnungen zusammen	36 133	2,0	215 839	6,6-	6,0	278 564	2,5	1 752 503	2,1	6,3
Vorsorge- u. Reha-Kliniken	3 748	0,7-	75 928	1,1	20,3	30 528	2,8	614 267	2,3	20,1
<b>Betriebe zusammen</b>	<b>163 975</b>	<b>4,7-</b>	<b>727 452</b>	<b>6,9-</b>	<b>4,4</b>	<b>1 226 805</b>	<b>1,0-</b>	<b>5 551 379</b>	<b>2,1-</b>	<b>4,5</b>
<b>Mecklenburg-Vorpommern</b>										
Hotels	262 645	11,5-	867 495	8,9-	3,3	1 975 489	4,9-	6 259 557	3,3-	3,2
Hotels garnis	38 853	12,2-	132 627	10,2-	3,4	277 881	8,3-	881 145	9,0-	3,2
Gasthöfe	30 279	8,8-	97 169	9,0-	3,2	225 991	3,8-	695 594	4,8-	3,1
Pensionen	23 128	11,8-	85 473	11,1-	3,7	164 118	6,8-	593 014	5,6-	3,6
Jugendherbergen und Hütten	23 592	8,6-	70 394	6,9-	3,0	183 932	3,2-	594 096	2,0	3,2
Erholungs-,Ferien-,Schul.- heime u. Boardingh. zus.	21 394	12,3-	98 958	13,5-	4,6	175 529	11,6-	862 234	9,9-	4,9
Ferienzentren,Ferienh.- wohnungen zusammen	112 513	6,7-	713 748	11,7-	6,3	910 384	1,3-	5 870 025	2,5-	6,4
Vorsorge- u. Reha-Kliniken	13 417	3,0-	268 199	3,5-	20,0	109 247	4,2-	2 191 874	4,2-	20,1
<b>Betriebe zusammen</b>	<b>525 821</b>	<b>10,1-</b>	<b>2 334 063</b>	<b>9,5-</b>	<b>4,4</b>	<b>4 022 571</b>	<b>4,6-</b>	<b>17 948 068</b>	<b>5,0-</b>	<b>4,5</b>

1) Rechnerischer Wert Übernachtungen/Ankünfte.

22. Beherbergungsstätten, Gästebetten und Kapazitätsauslastung  
nach Gemeindegruppen und Betriebsarten

Gemeindegruppe - Betriebsart	September 2004								Januar - September 2004			
	Betriebe				Betten / Schlafgelegenheiten				durchschnittliche Auslastung			
	insge- samt 1)	darunter			insge- samt 4)	darunter			aller 5)	der ange- bote- nen 6)	aller 5)	der ange- bote- nen 6)
		geöffnete 2) Betriebe				angebotene Betten / Schlafgelegenheiten						
	zusammen	Anteil 3)	Ver- änd. gegen- über Vor- jahres monat		zusammen	An- teil 3)	Ver- änd. gegen- über Vor- jahres monat	Betten / Schlaf- gelegenheiten				
	Anzahl	%		Anzahl				%				
<b>Heilbäder</b>												
Hotels	.	.	.	.	.	.	.	.	.	.	.	.
Hotels garnis	3	3	100,0	25,0-	44	44	100,0	21,4-	17,1	17,1	10,2	10,7
Gasthöfe	.	.	.	.	.	.	.	.	.	.	.	.
Pensionen	.	.	.	.	.	.	.	.	.	.	.	.
Jugendherbergen und Hütten	.	.	.	.	.	.	.	.	.	.	.	.
Erholungs-,Ferien-,Schul- heime u. Boardingh. zus.	.	.	.	.	.	.	.	.	.	.	.	.
Ferienzentren,Ferienh.- wohnungen zusammen	.	.	.	.	.	.	.	.	.	.	.	.
Vorsorge- u. Reha-Kliniken	.	.	.	.	.	.	.	.	.	.	.	.
<b>Betriebe zusammen</b>	<b>15</b>	<b>13</b>	<b>86,7</b>	<b>7,1-</b>	<b>890</b>	<b>805</b>	<b>90,4</b>	<b>1,3-</b>	<b>51,6</b>	<b>57,0</b>	<b>48,1</b>	<b>57,0</b>
<b>Seebäder</b>												
Hotels	134	134	100,0	1,5	18 495	18 051	97,6	1,4	63,2	64,8	51,5	55,8
Hotels garnis	83	82	98,8	1,2	3 040	3 000	98,7	4,8	56,2	57,0	41,5	47,8
Gasthöfe	72	71	98,6	0,0	2 496	2 465	98,8	0,0	52,4	53,1	40,9	47,7
Pensionen	68	68	100,0	4,2-	2 451	2 420	98,7	1,7-	54,0	54,7	38,9	44,5
Jugendherbergen und Hütten	10	10	100,0	11,1	979	971	99,2	19,1	52,6	53,1	49,1	54,7
Erholungs-,Ferien-,Schul- heime u. Boardingh. zus.	33	32	97,0	3,2	3 582	3 345	93,4	1,4-	48,3	51,9	42,7	51,0
Ferienzentren,Ferienh.- wohnungen zusammen	435	431	99,1	0,5-	27 067	26 552	98,1	0,3	39,8	40,7	34,5	37,6
Vorsorge- u. Reha-Kliniken	21	21	100,0	0,0	3 692	3 607	97,7	2,1-	79,3	81,1	69,8	72,3
<b>Betriebe zusammen</b>	<b>856</b>	<b>849</b>	<b>99,2</b>	<b>0,0</b>	<b>61 802</b>	<b>60 411</b>	<b>97,7</b>	<b>0,8</b>	<b>51,7</b>	<b>53,0</b>	<b>43,1</b>	<b>47,4</b>
<b>Seeheilbäder</b>												
Hotels	55	55	100,0	3,8	6 847	6 749	98,6	4,2	66,0	67,0	53,5	57,9
Hotels garnis	34	33	97,1	6,5	1 356	1 275	94,0	6,6	53,5	57,2	35,1	46,1
Gasthöfe	22	21	95,5	0,0	666	649	97,4	3,5	62,4	64,1	43,7	48,9
Pensionen	.	.	.	.	.	.	.	.	.	.	.	.
Jugendherbergen und Hütten	.	.	.	.	.	.	.	.	.	.	.	.
Erholungs-,Ferien-,Schul- heime u. Boardingh. zus.	13	12	92,3	33,3-	1 478	1 059	71,7	14,5-	39,3	55,4	34,7	51,1
Ferienzentren,Ferienh.- wohnungen zusammen	167	164	98,2	2,4-	11 304	10 570	93,5	4,6-	35,5	38,0	31,0	34,0
Vorsorge- u. Reha-Kliniken	14	14	100,0	0,0	3 248	3 248	100,0	0,0	87,0	87,0	75,3	76,2
<b>Betriebe zusammen</b>	<b>321</b>	<b>315</b>	<b>98,1</b>	<b>2,2-</b>	<b>25 831</b>	<b>24 476</b>	<b>94,8</b>	<b>1,5-</b>	<b>52,6</b>	<b>55,6</b>	<b>43,5</b>	<b>48,3</b>
<b>Luftkurorte</b>												
Hotels	.	.	.	.	.	.	.	.	.	.	.	.
Hotels garnis	13	13	100,0	8,3	348	344	98,9	9,6	63,7	64,5	41,5	47,8
Gasthöfe	.	.	.	.	.	.	.	.	.	.	.	.
Pensionen	10	10	100,0	11,1	205	202	98,5	16,8	61,2	62,1	38,8	44,3
Jugendherbergen und Hütten	.	.	.	.	.	.	.	.	.	.	.	.
Erholungs-,Ferien-,Schul- heime u. Boardingh. zus.	.	.	.	.	.	.	.	.	.	.	.	.
Ferienzentren,Ferienh.- wohnungen zusammen	.	.	.	.	.	.	.	.	.	.	.	.
Vorsorge- u. Reha-Kliniken	.	.	.	.	.	.	.	.	.	.	.	.
<b>Betriebe zusammen</b>	<b>71</b>	<b>70</b>	<b>98,6</b>	<b>4,5</b>	<b>3 577</b>	<b>3 539</b>	<b>98,9</b>	<b>9,8</b>	<b>53,2</b>	<b>54,8</b>	<b>43,4</b>	<b>46,6</b>

1) Im Berichtsmonat geöffnete sowie vorübergehend geschlossene Betriebe. - 2) Ganz oder teilweise geöffnet. - 3) Anteil am Insgesamt. - 4) Maximales Bettenangebot in den zurückliegenden 13 Monaten (einschl. lfd. Monat). - 5) Rechnerischer Wert (Übernachtungen/mögliche Bettentage) x 100. - 6) Rechnerischer Wert (Übernachtungen/angebotene Bettentage) x 100.

Noch: 22. Beherbergungsstätten, Gästebetten und Kapazitätsauslastung  
nach Gemeindegruppen und Betriebsarten

Gemeindegruppe - Betriebsart	September 2004									Januar - September 2004			
	Betriebe				Betten / Schlafgelegenheiten				durchschnittliche Auslastung				
	insge- samt 1)	darunter			insge- samt 4)	darunter			aller 5)	der ange- bote- nen 6)	aller 5)	der ange- bote- nen 6)	
		geöffnete 2) Betriebe				angebotene Betten / Schlafgelegenheiten							
		zusammen	Anteil 3)	Ver- änd. gegen- über Vor- jahres monat		zusammen	An- teil 3)	Ver- änd. gegen- über Vor- jahres monat					Betten / Schlaf- gelegenheiten
Anzahl		%		Anzahl		%							
<b>Erholungsorte</b>													
Hotels	39	39	100,0	2,5-	4 124	4 045	98,1	2,3-	54,8	55,9	42,5	45,7	
Hotels garnis	25	25	100,0	19,0	900	876	97,3	33,1	42,4	43,6	32,7	38,4	
Gasthöfe	30	29	96,7	3,3-	851	797	93,7	5,7-	49,1	52,4	37,5	41,8	
Pensionen	24	24	100,0	0,0	582	563	96,7	4,6-	37,2	38,6	28,5	33,3	
Jugendherbergen und Hütten	6	6	100,0	0,0	548	528	96,4	0,0	39,3	40,8	31,5	40,5	
Erholungs-,Ferien-,Schul.- heime u. Boardingh. zus.	7	7	100,0	0,0	253	215	85,0	3,9	31,6	37,2	23,9	32,6	
Ferienzentren,Ferienh.- wohnungen zusammen	169	167	98,8	0,6	10 790	10 360	96,0	1,7	30,4	31,9	29,2	34,3	
Vorsorge- u. Reha-Kliniken	6	6	100,0	0,0	1 410	1 410	100,0	0,0	88,1	88,1	78,3	80,0	
<b>Betriebe zusammen</b>	<b>306</b>	<b>303</b>	<b>99,0</b>	<b>1,0</b>	<b>19 458</b>	<b>18 794</b>	<b>96,6</b>	<b>1,2</b>	<b>41,6</b>	<b>43,3</b>	<b>36,2</b>	<b>41,3</b>	
<b>Sonstige Gemeinden</b>													
Hotels	292	287	98,3	1,4	21 799	21 200	97,3	3,7	45,5	47,0	35,4	38,4	
Hotels garnis	105	104	99,0	0,0	3 357	3 302	98,4	1,4-	40,9	41,8	32,9	34,6	
Gasthöfe	129	126	97,7	0,0	3 503	3 397	97,0	0,7	29,1	30,1	24,3	26,2	
Pensionen	106	105	99,1	3,7-	2 769	2 583	93,3	0,8-	30,8	33,1	26,7	31,4	
Jugendherbergen und Hütten	54	51	94,4	2,0	4 463	4 305	96,5	2,1	30,1	31,6	29,3	35,8	
Erholungs-,Ferien-,Schul.- heime u. Boardingh. zus.	85	80	94,1	9,1-	4 625	4 162	90,0	22,5-	17,8	19,8	20,3	25,9	
Ferienzentren,Ferienh.- wohnungen zusammen	298	290	97,3	2,5	16 086	15 429	95,9	3,4	34,1	35,8	32,4	36,3	
Vorsorge- u. Reha-Kliniken	7	7	100,0	0,0	1 172	1 169	99,7	0,3-	82,1	82,4	77,9	79,4	
<b>Betriebe zusammen</b>	<b>1 076</b>	<b>1 050</b>	<b>97,6</b>	<b>0,0</b>	<b>57 774</b>	<b>55 547</b>	<b>96,1</b>	<b>0,2</b>	<b>37,7</b>	<b>39,4</b>	<b>32,5</b>	<b>36,3</b>	
<b>Mecklenburg-Vorpommern</b>													
Hotels	537	532	99,1	1,1	52 226	51 006	97,7	2,5	55,4	56,8	44,0	47,6	
Hotels garnis	263	260	98,9	2,8	9 045	8 841	97,7	4,8	48,9	50,1	36,3	41,2	
Gasthöfe	260	253	97,3	0,4-	7 696	7 476	97,1	0,1	42,1	43,4	33,1	36,9	
Pensionen	225	223	99,1	3,0-	6 710	6 391	95,2	1,9-	42,5	44,6	32,3	38,1	
Jugendherbergen und Hütten	74	71	95,9	2,9	6 561	6 375	97,2	4,0	35,8	37,1	33,2	39,9	
Erholungs-,Ferien-,Schul.- heime u. Boardingh. zus.	143	136	95,1	7,5-	10 183	9 023	88,6	12,7-	32,4	36,7	30,5	38,7	
Ferienzentren,Ferienh.- wohnungen zusammen	1 089	1 071	98,3	0,2	66 088	63 737	96,4	0,5	36,0	37,5	32,5	36,1	
Vorsorge- u. Reha-Kliniken	54	54	100,0	0,0	10 823	10 723	99,1	0,5-	82,6	83,4	73,5	75,1	
<b>Betriebe zusammen</b>	<b>2 645</b>	<b>2 600</b>	<b>98,3</b>	<b>0,1-</b>	<b>169 332</b>	<b>163 572</b>	<b>96,6</b>	<b>0,4</b>	<b>45,9</b>	<b>47,7</b>	<b>38,8</b>	<b>43,1</b>	

1) Im Berichtsmonat geöffnete sowie vorübergehend geschlossene Betriebe. - 2) Ganz oder teilweise geöffnet. - 3) Anteil am Insgesamt.  
- 4) Maximales Bettenangebot in den zurückliegenden 13 Monaten (einschl. lfd. Monat). - 5) Rechnerischer Wert (Übernachtungen/  
mögliche Bettentage) x 100. - 6) Rechnerischer Wert (Übernachtungen/angebotene Bettentage) x 100.

23. Ankünfte, Übernachtungen und Aufenthaltsdauer der Gäste in Beherbergungsstätten  
nach Gemeindegruppen und Betriebsarten

Gemeindegruppe - Betriebsart	September 2004					Januar - September 2004				
	Ankünfte		Übernachtungen		durchschnittliche Aufenthaltsdauer 1)	Ankünfte		Übernachtungen		durchschnittliche Aufenthaltsdauer 1)
	insgesamt	Veränderung gegenüber dem Vorjahresmonat	insgesamt	Veränderung gegenüber dem Vorjahresmonat		insgesamt	Veränderung gegenüber dem Vorjahreszeitraum	insgesamt	Veränderung gegenüber dem Vorjahreszeitraum	
	Anzahl	%	Anzahl	%	Tage	Anzahl	%	Anzahl	%	Tage
<b>Heilbäder</b>										
Hotels	.	.	.	.	.	.	.	.	.	.
Hotels garnis	94	67,2-	226	66,1-	2,4	711	51,3-	1 288	66,5-	1,8
Gasthöfe	.	.	.	.	.	.	.	.	.	.
Pensionen	.	.	.	.	.	.	.	.	.	.
Jugendherbergen und Hütten	.	.	.	.	.	.	.	.	.	.
Erholungs-,Ferien-,Schul.- heime u. Boardingh. zus.	.	.	.	.	.	.	.	.	.	.
Ferienzentren,Ferienh.- wohnungen zusammen	.	.	.	.	.	.	.	.	.	.
Vorsorge- u. Reha-Kliniken	.	.	.	.	.	.	.	.	.	.
<b>Betriebe zusammen</b>	<b>2 443</b>	<b>33,5-</b>	<b>13 766</b>	<b>22,1-</b>	<b>5,6</b>	<b>17 918</b>	<b>25,4-</b>	<b>117 388</b>	<b>13,2-</b>	<b>6,6</b>
<b>Seebäder</b>										
Hotels	75 733	9,2-	350 692	7,0-	4,6	595 579	2,0-	2 585 167	1,1-	4,3
Hotels garnis	10 396	10,5-	51 297	9,8-	4,9	75 066	6,2-	339 588	5,8-	4,5
Gasthöfe	8 814	5,6-	39 242	8,9-	4,5	61 438	3,6-	281 861	0,0	4,6
Pensionen	9 590	7,5	39 699	5,5-	4,1	63 887	0,7-	262 720	4,6-	4,1
Jugendherbergen und Hütten	4 619	0,5-	15 456	6,2	3,3	34 983	9,5	123 483	16,4	3,5
Erholungs-,Ferien-,Schul.- heime u. Boardingh. zus.	8 842	9,7-	51 911	4,2-	5,9	69 923	2,2	416 313	2,2	6,0
Ferienzentren,Ferienh.- wohnungen zusammen	45 529	8,0-	323 111	13,3-	7,1	378 245	1,6-	2 581 482	3,5-	6,8
Vorsorge- u. Reha-Kliniken	4 623	4,2-	87 787	6,7-	19,0	35 915	10,3-	710 426	10,3-	19,8
<b>Betriebe zusammen</b>	<b>168 146</b>	<b>7,6-</b>	<b>959 195</b>	<b>9,0-</b>	<b>5,7</b>	<b>1 315 036</b>	<b>1,9-</b>	<b>7 301 040</b>	<b>2,8-</b>	<b>5,6</b>
<b>Seeheilbäder</b>										
Hotels	30 982	0,6	135 606	3,8-	4,4	231 689	6,2	980 636	3,0	4,2
Hotels garnis	4 515	0,1-	21 781	5,2-	4,8	29 940	0,1-	134 183	6,0-	4,5
Gasthöfe	2 484	4,8	12 471	1,6	5,0	16 536	0,6-	78 852	3,7-	4,8
Pensionen	.	.	.	.	.	.	.	.	.	.
Jugendherbergen und Hütten	.	.	.	.	.	.	.	.	.	.
Erholungs-,Ferien-,Schul.- heime u. Boardingh. zus.	2 366	18,9-	17 410	20,1-	7,4	21 532	13,2-	148 114	15,1-	6,9
Ferienzentren,Ferienh.- wohnungen zusammen	16 501	12,2-	120 275	10,9-	7,3	130 928	5,0-	961 671	2,9-	7,3
Vorsorge- u. Reha-Kliniken	3 626	1,3	84 788	0,8-	23,4	31 279	1,1-	671 233	2,3-	21,5
<b>Betriebe zusammen</b>	<b>64 359</b>	<b>5,2-</b>	<b>407 799</b>	<b>6,6-</b>	<b>6,3</b>	<b>489 423</b>	<b>0,5</b>	<b>3 079 727</b>	<b>1,9-</b>	<b>6,3</b>
<b>Luftkurorte</b>										
Hotels	.	.	.	.	.	.	.	.	.	.
Hotels garnis	2 120	6,7	6 646	2,5	3,1	12 564	4,7	37 029	1,2-	2,9
Gasthöfe	.	.	.	.	.	.	.	.	.	.
Pensionen	1 311	1,3	3 761	13,3	2,9	8 014	15,4	20 242	10,9	2,5
Jugendherbergen und Hütten	.	.	.	.	.	.	.	.	.	.
Erholungs-,Ferien-,Schul.- heime u. Boardingh. zus.	.	.	.	.	.	.	.	.	.	.
Ferienzentren,Ferienh.- wohnungen zusammen	.	.	.	.	.	.	.	.	.	.
Vorsorge- u. Reha-Kliniken	.	.	.	.	.	.	.	.	.	.
<b>Betriebe zusammen</b>	<b>13 741</b>	<b>3,9-</b>	<b>57 039</b>	<b>0,4-</b>	<b>4,2</b>	<b>93 096</b>	<b>1,1-</b>	<b>402 966</b>	<b>2,6-</b>	<b>4,3</b>

1) Rechnerischer Wert Übernachtungen/Ankünfte.

Noch: 23. Ankünfte, Übernachtungen und Aufenthaltsdauer der Gäste in Beherbergungsstätten  
nach Gemeindegruppen und Betriebsarten

Gemeindegruppe - Betriebsart	September 2004					Januar - September 2004				
	Ankünfte		Übernachtungen		durchschnittliche Aufenthaltsdauer 1)	Ankünfte		Übernachtungen		durchschnittliche Aufenthaltsdauer 1)
	insgesamt	Veränderung gegenüber dem Vorjahresmonat	insgesamt	Veränderung gegenüber dem Vorjahresmonat		insgesamt	Veränderung gegenüber dem Vorjahreszeitraum	insgesamt	Veränderung gegenüber dem Vorjahreszeitraum	
	Anzahl	%	Anzahl	%	Tage	Anzahl	%	Anzahl	%	Tage
<b>Erholungsorte</b>										
Hotels	22 140	12,8-	67 813	12,8-	3,1	159 391	9,2-	484 058	9,6-	3,0
Hotels garnis	2 699	21,9	11 446	18,4	4,2	17 703	18,8	70 980	11,5	4,0
Gasthöfe	3 809	3,7	12 534	0,5	3,3	27 867	5,4	88 155	1,9	3,2
Pensionen	1 398	10,3-	6 494	8,8-	4,6	9 903	17,9-	45 326	14,3-	4,6
Jugendherbergen und Hütten	1 838	5,1-	6 464	2,2	3,5	13 671	2,0-	48 910	5,6	3,6
Erholungs-,Ferien-,Schul.- heime u. Boardingh. zus.	383	0,0	2 401	20,5	6,3	2 758	0,1	16 255	8,0	5,9
Ferienzentren,Ferienh.- wohnungen zusammen	17 539	9,0-	98 494	18,2-	5,6	134 476	8,5-	856 699	8,3-	6,4
Vorsorge- u. Reha-Kliniken	2 111	10,0	37 251	5,3	17,6	15 171	4,7	305 645	8,0	20,1
<b>Betriebe zusammen</b>	<b>51 917</b>	<b>7,9-</b>	<b>242 897</b>	<b>10,4-</b>	<b>4,7</b>	<b>380 940</b>	<b>6,4-</b>	<b>1 916 028</b>	<b>5,0-</b>	<b>5,0</b>
<b>Sonstige Gemeinden</b>										
Hotels	127 004	14,8-	297 439	12,4-	2,3	943 547	7,7-	2 113 680	6,5-	2,2
Hotels garnis	19 029	19,4-	41 231	19,3-	2,2	141 897	13,9-	298 077	17,1-	2,1
Gasthöfe	14 050	15,1-	30 532	15,1-	2,2	112 664	6,3-	230 374	12,3-	2,0
Pensionen	8 846	25,7-	25 603	22,3-	2,9	68 196	11,8-	201 055	6,8-	2,9
Jugendherbergen und Hütten	14 430	8,8-	40 360	9,9-	2,8	114 774	7,6-	358 598	1,6-	3,1
Erholungs-,Ferien-,Schul.- heime u. Boardingh. zus.	9 038	18,0-	24 669	29,7-	2,7	77 484	22,1-	266 589	23,2-	3,4
Ferienzentren,Ferienh.- wohnungen zusammen	31 498	0,4	164 650	4,3-	5,2	255 319	5,2	1 407 790	3,5	5,5
Vorsorge- u. Reha-Kliniken	1 320	19,2-	28 883	7,9-	21,9	12 277	4,5-	254 227	2,5-	20,7
<b>Betriebe zusammen</b>	<b>225 215</b>	<b>13,7-</b>	<b>653 367</b>	<b>12,0-</b>	<b>2,9</b>	<b>1 726 158</b>	<b>7,4-</b>	<b>5 130 390</b>	<b>5,5-</b>	<b>3,0</b>
<b>Mecklenburg-Vorpommern</b>										
Hotels	262 645	11,5-	867 495	8,9-	3,3	1 975 489	4,9-	6 259 557	3,3-	3,2
Hotels garnis	38 853	12,2-	132 627	10,2-	3,4	277 881	8,3-	881 145	9,0-	3,2
Gasthöfe	30 279	8,8-	97 169	9,0-	3,2	225 991	3,8-	695 594	4,8-	3,1
Pensionen	23 128	11,8-	85 473	11,1-	3,7	164 118	6,8-	593 014	5,6-	3,6
Jugendherbergen und Hütten	23 592	8,6-	70 394	6,9-	3,0	183 932	3,2-	594 096	2,0	3,2
Erholungs-,Ferien-,Schul.- heime u. Boardingh. zus.	21 394	12,3-	98 958	13,5-	4,6	175 529	11,6-	862 234	9,9-	4,9
Ferienzentren,Ferienh.- wohnungen zusammen	112 513	6,7-	713 748	11,7-	6,3	910 384	1,3-	5 870 025	2,5-	6,4
Vorsorge- u. Reha-Kliniken	13 417	3,0-	268 199	3,5-	20,0	109 247	4,2-	2 191 874	4,2-	20,1
<b>Betriebe zusammen</b>	<b>525 821</b>	<b>10,1-</b>	<b>2 334 063</b>	<b>9,5-</b>	<b>4,4</b>	<b>4 022 571</b>	<b>4,6-</b>	<b>17 947 539</b>	<b>3,8-</b>	<b>4,5</b>

1) Rechnerischer Wert Übernachtungen/Ankünfte.

24. Beherbergungsstätten, Gästebetten und Kapazitätsauslastung  
nach Gemeindegruppen und ausgewählten Gemeinden

Gemeindegruppe - Gemeinde	September 2004									Januar - September 2004		
	Betriebe				Betten / Schlafgelegenheiten				durchschnittliche Auslastung			
	insge- samt 1)	darunter			insge- samt 4)	darunter			aller 5)	der ange- bote- nen 6)	aller 5)	der ange- bote- nen 6)
		geöffnete 2) Betriebe				angebotene Betten / Schlafgelegenheiten						
		zusammen	Anteil 3)	Ver- änd. gegen- über Vor- jahres monat		zusammen	An- teil 3)	Ver- änd. gegen- über Vor- jahres monat				
Anzahl	%		Anzahl	%								
<b>Seebäder</b>												
Warnemünde	60	60	100,0	1,7	5 100	5 052	99,1	0,1-	40,7	41,0	39,5	46,8
Kühlungsborn, Stadt	83	83	100,0	1,2	7 659	7 345	95,9	1,9-	65,1	67,9	51,2	55,1
Nienhagen	12	12	100,0	0,0	803	778	96,9	1,0-	49,8	51,4	38,6	41,1
Rerik, Stadt	32	31	96,9	3,1-	1 609	1 575	97,9	1,3-	52,0	53,1	44,6	46,4
Ahrenshoop	33	33	100,0	0,0	1 321	1 321	100,0	1,1	69,1	69,1	58,5	60,1
Dierhagen	22	22	100,0	4,8	1 398	1 396	99,9	26,8	47,1	47,2	40,2	42,3
Prerow	68	66	97,1	0,0	2 833	2 767	97,7	0,6-	51,8	53,1	41,5	46,6
Wustrow	15	15	100,0	0,0	2 266	2 266	100,0	0,5	49,5	49,5	43,0	43,9
Karlshagen	27	26	96,3	8,3	1 568	1 406	89,7	0,0	31,8	35,5	28,1	34,7
Koserow	26	26	100,0	0,0	1 747	1 747	100,0	2,6	42,9	43,1	36,9	41,2
Loddin	19	19	100,0	0,0	1 256	1 200	95,5	3,5-	60,4	63,3	51,3	58,8
Lubmin	10	10	100,0	0,0	368	360	97,8	0,0	38,7	39,6	36,6	39,8
Trassenheide	25	25	100,0	0,0	2 272	2 181	96,0	2,2	40,6	42,5	36,1	44,7
Ückeritz	15	15	100,0	0,0	777	770	99,1	0,0	54,2	55,3	48,2	62,4
Zempin	14	14	100,0	6,7-	715	694	97,1	4,3-	52,9	54,6	39,0	43,1
Zinnowitz	51	51	100,0	1,9-	3 889	3 808	97,9	0,8-	52,8	53,9	43,2	47,5
Baabe	33	33	100,0	6,5	1 630	1 622	99,5	3,8	61,2	61,5	46,0	53,9
Binz	113	113	100,0	0,9-	12 338	12 203	98,9	0,6	53,2	53,9	44,7	46,4
Breege	24	24	100,0	0,0	1 887	1 778	94,2	0,3	50,0	53,1	45,7	51,4
Göhren	41	41	100,0	0,0	3 486	3 372	96,7	0,4-	52,0	53,9	40,5	45,7
Insel Hiddensee	52	51	98,1	5,6-	1 482	1 462	98,7	1,7-	37,2	37,9	29,7	33,0
Sellin	67	65	97,0	1,5-	4 838	4 758	98,3	4,5	52,5	53,6	41,9	45,3
Thiessow	14	14	100,0	7,7	560	550	98,2	7,8	31,5	32,3	32,2	38,9
<b>Heilbäder</b>												
Bad Doberan	13	11	84,6	8,3-	641	556	86,7	1,9-	52,8	60,8	46,8	59,8
Bad Sülze, Stadt	.	.	.	.	.	.	.	.	.	.	.	.
<b>Seeheilbäder</b>												
Heiligendamm	7	7	100,0	16,7	871	869	99,8	1,5	49,6	49,7	43,2	47,5
Graal-Müritz	37	35	94,6	5,4-	2 843	2 641	92,9	5,5-	59,4	64,2	46,0	52,7
Zingst	55	55	100,0	1,8-	3 784	3 761	99,4	3,4	49,0	49,3	42,0	43,8
Boltenhagen	47	45	95,7	6,2-	5 323	4 740	89,0	8,4-	44,6	50,2	40,1	45,8
Ahlbeck	51	50	98,0	0,0	3 386	2 954	87,2	0,1-	55,3	63,4	44,9	53,6
Bansin	49	48	98,0	4,0-	3 649	3 570	97,8	2,2-	53,0	54,2	41,5	43,7
Heringsdorf	75	75	100,0	0,0	5 975	5 941	99,4	2,8	57,5	58,0	46,8	51,8
<b>Luftkurorte</b>												
Krakow am See, Stadt	10	9	90,0	0,0	276	261	94,6	2,8	36,6	38,7	28,1	33,7
Waren (Müritz), Stadt	38	38	100,0	11,8	1 609	1 605	99,8	22,1	51,3	53,9	40,3	42,7
Plau am See, Stadt	23	23	100,0	4,2-	1 692	1 673	98,9	1,1	57,6	58,3	48,8	51,8

1) Im Berichtsmonat geöffnete sowie vorübergehend geschlossene Betriebe. - 2) Ganz oder teilweise geöffnet. - 3) Anteil am Insgesamt.  
- 4) Maximales Bettenangebot in den zurückliegenden 13 Monaten (einschl. lfd. Monat). - 5) Rechnerischer Wert (Übernachtungen/  
mögliche Bettentage) x 100. - 6) Rechnerischer Wert (Übernachtungen/angebotene Bettentage) x 100.

Noch: 24. Beherbergungsstätten, Gästebetten und Kapazitätsauslastung  
nach Gemeindegruppen und ausgewählten Gemeinden

Gemeindegruppe - Gemeinde	September 2004							Januar - September 2004				
	Betriebe				Betten / Schlafgelegenheiten			durchschnittliche Auslastung				
	insge- samt 1)	darunter			insge- samt 4)	darunter			aller 5)	der ange- bote- nen 6)	aller 5)	der ange- bote- nen 6)
		geöffnete 2) Betriebe				angebotene Betten / Schlafgelegenheiten						
	zusammen	Anteil 3)	Ver- änd. gegen- über Vor- jahres monat		zusammen	An- teil 3)	Ver- änd. gegen- über Vor- jahres monat	Betten / Schlaf- gelegenheiten				
	Anzahl	%		Anzahl		%						

Erholungsorte

Wesenberg, Stadt	7	7	100,0	0,0	549	541	98,5	1,5-	44,5	45,2	34,1	43,5
Feldberg, Stadt	15	14	93,3	6,7-	877	808	92,1	1,6-	53,5	58,1	48,1	55,6
Göhren-Lebbin	5	5	100,0	0,0	1 708	1 704	99,8	0,2-	56,2	56,4	53,5	57,0
Klink	7	7	100,0	16,7	1 517	1 451	95,6	3,6	60,6	63,4	48,2	49,8
Röbel/Müritz, Stadt	9	9	100,0	0,0	423	423	100,0	0,0	48,0	48,0	33,4	42,1
Born a. Darß	11	11	100,0	10,0	635	611	96,2	14,4	43,0	44,8	35,7	38,0
Wieck a. Darß	13	13	100,0	0,0	407	405	99,5	0,5	50,3	50,5	36,5	39,9
Insel Poel	26	26	100,0	0,0	1 320	1 300	98,5	0,2-	35,4	36,5	33,2	36,5
Sternberg, Stadt	8	8	100,0	0,0	284	282	99,3	8,5	29,3	29,5	26,4	29,8
Dranske	20	18	90,0	0,0	3 332	2 986	89,6	0,5-	16,7	18,9	20,2	27,4
Gager	16	16	100,0	5,9-	479	462	96,5	3,3-	46,0	47,7	34,6	36,6
Glowe	24	24	100,0	4,3	1 030	1 030	100,0	2,7	56,4	56,4	47,5	52,6
Lancken-Granitz	9	9	100,0	10,0-	257	257	100,0	5,2-	51,7	51,7	31,2	34,9
Middelhagen	41	41	100,0	2,4-	1 602	1 586	99,0	1,8-	40,2	41,0	33,4	40,1
Putbus, Stadt	23	23	100,0	4,5	999	985	98,6	4,5	43,2	43,8	37,2	41,6
Putgarten	7	7	100,0	0,0	346	328	94,8	5,2-	36,3	38,3	31,8	35,1
Sassnitz, Stadt	35	35	100,0	9,4	1 552	1 531	98,6	8,7	49,0	49,7	40,5	41,7
Wiek	14	14	100,0	0,0	669	652	97,5	0,8-	56,3	57,7	51,8	56,0
Mönkebude	.	.	.	.	.	.	.	.	.	.	.	.
Ueckermünde, Stadt	14	14	100,0	0,0	1 449	1 429	98,6	0,9	30,1	30,5	24,4	27,4

Weitere ausgewählte Gemeinden

Demmin, Hansestadt	7	7	100,0	16,7	235	227	96,6	8,6	38,5	44,8	28,9	34,1
Stavenhagen, Reuterstadt	6	6	100,0	0,0	567	567	100,0	0,0	45,6	45,6	30,8	35,8
Güstrow, Stadt	16	16	100,0	0,0	1 082	1 064	98,3	3,4	45,7	46,5	36,6	37,1
Teterow, Stadt	8	8	100,0	0,0	480	470	97,9	2,1-	28,8	29,4	37,2	38,4
Ludwigslust, Stadt	7	6	85,7	25,0-	345	267	77,4	25,0-	26,7	34,5	20,5	27,6
Neustadt-Glewe, Stadt	5	5	100,0	0,0	212	204	96,2	3,8-	23,8	24,8	24,8	28,2
Mirow, Stadt	14	14	100,0	7,7	1 826	1 796	98,4	1,2	46,9	48,3	40,6	44,5
Neustrelitz, Stadt	10	10	100,0	0,0	440	434	98,6	1,1-	34,5	35,0	29,1	30,2
Wesenberg	3	3	100,0	0,0	162	161	99,4	5,9	21,7	21,8	31,4	39,1
Feldberger Seenlandschaft	9	8	88,9	0,0	271	261	96,3	0,0	22,7	23,6	23,0	26,9
Malchow, Stadt	14	14	100,0	0,0	656	655	99,8	11,8	56,8	56,9	52,1	54,2
Rechlin	9	9	100,0	0,0	1 081	1 043	96,5	13,7	45,2	46,9	33,1	37,0
Barth, Stadt	6	6	100,0	0,0	459	454	98,9	0,7-	53,1	53,6	38,0	42,2
Ribnitz-Damgarten, Stadt	14	14	100,0	0,0	385	379	98,4	0,5	32,3	32,9	26,5	28,5
Grevesmühlen, Stadt	5	5	100,0	25,0	138	138	100,0	8,7	39,1	39,1	32,3	33,1
Klütz, Stadt	7	7	100,0	16,7	455	455	100,0	14,6	38,8	39,6	33,5	35,7
Anklam, Stadt	7	7	100,0	0,0	239	231	96,7	0,9	36,2	37,4	29,4	30,3
Usedom, Stadt	7	7	100,0	0,0	122	122	100,0	3,4	15,8	15,8	15,3	16,0
Wolgast, Stadt	6	6	100,0	0,0	172	172	100,0	0,0	42,8	42,8	37,8	38,2
Parchim, Stadt	9	9	100,0	0,0	297	297	100,0	0,0	35,8	35,9	35,9	36,3
Bergen auf Rügen, Stadt	6	6	100,0	14,3-	553	545	98,6	3,9-	62,4	63,3	43,2	45,4
Lohme	12	12	100,0	0,0	396	396	100,0	1,0	46,7	46,7	34,2	43,5
Ralswiek	5	5	100,0	0,0	276	276	100,0	0,0	45,3	45,3	44,8	51,4
Sagard	5	5	100,0	0,0	1 285	1 213	94,4	5,6-	46,9	49,7	47,3	50,1
Ummanz	10	10	100,0	11,1	530	515	97,2	0,6	35,3	36,3	32,4	37,4
Pasewalk, Stadt	3	3	100,0	0,0	213	210	98,6	1,4-	22,3	22,6	19,9	20,2
Torgelow, Stadt	4	4	100,0	0,0	104	104	100,0	0,0	19,4	19,4	17,7	17,7

1) Im Berichtsmonat geöffnete sowie vorübergehend geschlossene Betriebe. - 2) Ganz oder teilweise geöffnet. - 3) Anteil am Insgesamt.  
- 4) Maximales Bettenangebot in den zurückliegenden 13 Monaten (einschl. lfd. Monat). - 5) Rechnerischer Wert (Übernachtungen/  
mögliche Bettentage) x 100. - 6) Rechnerischer Wert (Übernachtungen/angebotene Bettentage) x 100.

25. Ankünfte, Übernachtungen und Aufenthaltsdauer der Gäste in Beherbergungsstätten  
nach Gemeindegruppen und ausgewählten Gemeinden

Gemeindegruppe - Gemeinde	September 2004					Januar - September 2004				
	Ankünfte		Übernachtungen		durchschnittliche Aufenthaltsdauer 1)	Ankünfte		Übernachtungen		durchschnittliche Aufenthaltsdauer 1)
	insgesamt	Veränderung gegenüber dem Vorjahresmonat	insgesamt	Veränderung gegenüber dem Vorjahresmonat		insgesamt	Veränderung gegenüber dem Vorjahreszeitraum	insgesamt	Veränderung gegenüber dem Vorjahreszeitraum	
		Anzahl		%	Anzahl		%		Anzahl	%
<b>Seebäder</b>										
Warnemünde	19 232	28,5-	62 213	23,9-	3,2	162 357	13,4-	552 128	9,8-	3,4
Kühlungsborn, Stadt	25 579	4,1-	149 510	3,9-	5,8	194 959	5,1-	1 078 339	1,6-	5,5
Nienhagen	1 935	33,9	11 993	9,7-	6,2	13 854	7,2-	84 958	5,5-	6,1
Rerik, Stadt	5 427	7,1	25 092	11,8-	4,6	41 787	10,4	196 122	4,8-	4,7
Ahrenshoop	4 644	3,2	27 367	7,2-	5,9	35 792	3,6	211 064	0,5	5,9
Dierhagen	4 211	1,7	19 748	1,6-	4,7	31 964	5,8	154 432	3,3	4,8
Prerow	7 192	12,8-	44 023	15,6-	6,1	50 866	7,8-	322 747	6,4-	6,3
Wustrow	4 918	5,4-	33 637	4,2-	6,8	41 981	5,3-	267 335	1,4	6,4
Karlshagen	2 655	9,2-	14 959	15,7-	5,6	21 771	2,2	119 630	9,9-	5,5
Koserow	3 705	5,2-	22 498	11,8-	6,1	29 185	1,8	176 890	0,8-	6,1
Loddin	2 031	12,0-	22 777	7,2-	11,2	17 053	5,1-	176 395	6,1-	10,3
Lubmin	1 016	21,7-	4 276	6,1-	4,2	7 912	4,2-	36 526	0,6-	4,6
Trassenheide	4 333	10,5-	27 668	14,6-	6,4	33 314	5,0	220 816	0,8-	6,6
Ückeritz	1 523	4,0	12 642	32,0	8,3	10 872	1,6	102 349	5,3	9,4
Zempin	1 914	16,3	11 341	9,3	5,9	13 157	15,1	77 616	14,0	5,9
Zinnowitz	11 457	7,4-	61 569	4,9-	5,4	89 959	1,9	456 678	0,9	5,1
Baabe	4 347	7,7-	29 950	6,5-	6,9	31 048	5,4-	205 798	3,7-	6,6
Binz	32 470	3,4-	197 082	9,2-	6,1	262 253	1,2	1 515 840	4,0-	5,8
Breege	4 491	8,8-	28 333	9,5-	6,3	40 610	1,1	239 272	7,7	5,9
Göhren	7 042	17,4-	54 431	14,4-	7,7	54 395	6,4-	390 123	5,1-	7,2
Insel Hiddensee	3 328	13,1-	16 540	13,5-	5,0	23 829	3,0-	121 938	8,3-	5,1
Sellin	13 808	9,2	76 246	5,4-	5,5	98 608	8,9	545 676	2,5-	5,5
Thiessow	888	13,1	5 300	3,7-	6,0	7 510	9,6	48 368	6,9	6,4
<b>Heilbäder</b>										
Bad Doberan	2 183	33,8-	10 148	17,1-	4,6	15 988	25,2-	82 268	10,5-	5,1
Bad Sülze, Stadt	.	.	.	.	.	.	.	.	.	.
<b>Seeheilbäder</b>										
Heiligendamm	2 402	11,4	12 959	8,7-	5,4	18 574	32,6	102 796	0,4	5,5
Graal-Müritz	6 386	11,8-	50 659	12,9-	7,9	47 792	7,8-	365 664	10,7-	7,7
Zingst	8 908	6,8	55 586	8,9-	6,2	62 918	0,5	422 282	2,2-	6,7
Boltenhagen	9 982	10,9-	71 296	3,1	7,1	77 951	5,1-	582 935	2,5	7,5
Ahlbeck	8 657	4,7-	56 186	1,9-	6,5	70 997	5,3	425 085	3,3	6,0
Bansin	10 995	2,9-	58 009	12,0-	5,3	80 677	1,1	418 936	8,2-	5,2
Heringsdorf	17 029	8,1-	103 104	7,2-	6,1	130 514	1,0	762 029	0,3	5,8
<b>Luftkurorte</b>										
Krakow am See, Stadt	819	1,9	3 030	17,5-	3,7	5 469	5,4-	21 721	12,0-	4,0
Waren (Müritz), Stadt	7 184	10,0	24 777	4,9	3,4	44 193	4,6	158 798	1,3	3,6
Plau am See, Stadt	5 738	17,5-	29 232	2,4-	5,1	43 434	5,7-	222 447	4,3-	5,1

1) Rechnerischer Wert Übernachtungen/Ankünfte.

Noch: 25. Ankünfte, Übernachtungen und Aufenthaltsdauer der Gäste in Beherbergungsstätten nach Gemeindegruppen und ausgewählten Gemeinden

Gemeindegruppe - Gemeinde	September 2004					Januar - September 2004				
	Ankünfte		Übernachtungen		durchschnittliche Aufenthaltsdauer 1)	Ankünfte		Übernachtungen		durchschnittliche Aufenthaltsdauer 1)
	insgesamt	Veränderung gegenüber dem Vorjahresmonat	insgesamt	Veränderung gegenüber dem Vorjahresmonat		insgesamt	Veränderung gegenüber dem Vorjahreszeitraum	insgesamt	Veränderung gegenüber dem Vorjahreszeitraum	
					Anzahl					%

Erholungsorte

Wesenberg, Stadt	2 111	8,1-	7 335	11,8	3,5	13 140	1,0	51 298	12,3	3,9
Feldberg, Stadt	2 188	17,2-	14 073	2,6-	6,4	17 627	5,5-	116 465	13,5	6,6
Göhren-Lebbin	8 192	2,9-	28 812	5,9-	3,5	63 592	7,9-	251 250	6,9-	4,0
Klink	7 135	7,4-	27 581	11,0-	3,9	48 169	11,2-	197 377	3,8-	4,1
Röbel/Müritz, Stadt	1 711	6,1-	6 089	8,8	3,6	11 651	0,7	38 688	5,5	3,3
Born a. Darß	1 727	7,3	8 196	1,6-	4,7	11 412	7,8	60 422	16,2	5,3
Wieck a. Darß	1 147	1,3-	6 141	9,5-	5,4	7 183	9,1-	42 406	4,9-	5,9
Insel Poel	1 812	18,7-	14 028	14,4-	7,7	13 901	21,8-	121 123	10,7-	8,7
Sternberg, Stadt	829	17,9-	2 498	11,6-	3,0	5 745	12,1-	19 501	6,2-	3,4
Dranske	2 642	19,9-	16 687	29,0-	6,3	24 027	17,0-	185 407	23,0-	7,7
Gager	813	9,2-	6 616	3,1-	8,1	5 714	5,4-	45 061	0,4	7,9
Glowe	2 689	8,0-	17 416	7,0-	6,5	18 363	11,1-	132 412	4,8-	7,2
Lancken-Granitz	551	10,6-	3 988	0,1-	7,2	3 368	14,0-	23 460	6,9-	7,0
Middelhagen	3 090	14,9-	19 323	16,7-	6,3	24 925	0,9-	146 626	4,9-	5,9
Putbus, Stadt	3 501	7,2-	12 949	10,1-	3,7	25 173	2,6	98 876	1,0	3,9
Putgarten	785	7,4-	3 768	13,3-	4,8	5 140	6,5-	30 133	4,6-	5,9
Sassnitz, Stadt	6 731	2,8-	22 822	11,1-	3,4	50 084	2,2	163 999	4,1-	3,3
Wiek	1 217	11,4-	11 295	9,1-	9,3	9 464	6,3	93 783	3,2-	9,9
Mönkebude	.	.	.	.	.	.	.	.	.	.
Ueckermünde, Stadt	3 006	3,3-	13 083	13,8-	4,4	21 974	11,8-	96 208	4,3-	4,4

Weitere ausgewählte Gemeinden

Demmin, Hansestadt	999	33,4-	2 715	8,2-	2,7	8 335	24,5-	18 626	8,2-	2,2
Stavenhagen, Reuterstadt	2 207	28,0-	7 749	23,1-	3,5	14 370	20,9-	47 886	16,1-	3,3
Güstrow, Stadt	6 145	21,4-	14 845	14,4-	2,4	46 169	12,2-	107 964	7,3-	2,3
Teterow, Stadt	2 368	6,4-	4 148	37,1-	1,8	19 639	4,3-	48 924	9,9-	2,5
Ludwigslust, Stadt	1 704	32,5-	2 766	35,6-	1,6	11 980	16,3-	19 962	18,1-	1,7
Neustadt-Glewe, Stadt	596	9,0-	1 511	16,7	2,5	6 131	11,8	14 431	22,2	2,4
Mirow, Stadt	5 306	32,0	25 686	30,9	4,8	36 121	28,4	202 219	33,5	5,6
Neustrelitz, Stadt	2 666	8,2-	4 555	18,3-	1,7	19 584	9,6-	35 145	14,8-	1,8
Wesenberg	277	8,0-	1 054	23,6-	3,8	2 692	5,2	13 595	35,3	5,1
Feldberger Seenlandschaft	586	25,4-	1 849	16,7-	3,2	4 742	1,6	18 781	11,5	4,0
Malchow, Stadt	2 164	6,4	11 172	0,5	5,2	16 007	4,0-	88 056	1,8	5,5
Rechlin	2 874	11,2	14 663	10,3	5,1	16 374	12,3	95 278	21,1	5,8
Barth, Stadt	3 170	8,0-	7 305	1,9	2,3	20 491	2,1-	47 785	3,7	2,3
Ribnitz-Damgarten, Stadt	994	25,8-	3 734	14,9-	3,8	7 473	13,1-	27 779	4,2-	3,7
Grevesmühlen, Stadt	683	14,2-	1 620	3,1	2,4	5 981	2,4	12 028	5,7-	2,0
Klützb., Stadt	1 061	5,3	5 295	4,1-	5,0	7 375	3,6	39 416	1,9-	5,3
Anklam, Stadt	1 515	19,8	2 592	10,8	1,7	11 282	3,3	19 220	9,1-	1,7
Usedom, Stadt	274	24,3-	579	48,0-	2,1	1 721	10,5-	5 031	22,3-	2,9
Wolgast, Stadt	581	22,3	2 206	10,0	3,8	3 869	0,9	17 984	7,4	4,6
Parchim, Stadt	859	19,4-	3 194	5,0-	3,7	8 659	0,6-	29 428	1,0-	3,4
Bergen auf Rügen, Stadt	3 620	4,1	10 357	4,6-	2,9	25 170	3,1-	66 330	7,9-	2,6
Lohme	1 189	32,7-	5 544	13,0-	4,7	8 463	23,9-	37 012	11,0-	4,4
Ralswiek	958	22,6-	3 747	4,4-	3,9	11 764	17,3	33 896	23,0	2,9
Sagard	3 381	8,0	18 092	3,1-	5,4	32 054	14,2	166 377	5,4	5,2
Umanz	1 098	35,2-	5 614	36,6-	5,1	10 199	14,5-	46 820	8,4-	4,6
Pasewalk, Stadt	1 001	25,5-	1 424	23,1-	1,4	7 568	11,6-	11 639	8,2-	1,5
Torgelow, Stadt	336	9,4-	604	25,9-	1,8	2 656	7,2-	5 041	15,3-	1,9

1) Rechnerischer Wert Übernachtungen/Ankünfte.

26. Campingplätze und Stellplatzkapazität  
nach Regionalgliederung

Kreis - Land	September 2004						
	Campingplätze			Stellplätze für Urlaubscamping			
	insgesamt 1)	darunter		insgesamt 2)	darunter		
		mit Urlaubscamping			angebotene Stellplätze		
		zusammen	darunter		zusammen	Ver- änderung gegenüber dem Vor- jahresmonat	Anteil 4)
geöffnet 3)	Anzahl		%				
Neubrandenburg, Stadt	.	.	.	.	.	.	.
Rostock, Hansestadt	.	.	.	.	.	.	.
Bad Doberan	8	8	8	1 630	1 580	0,7	96,9
Demmin	.	.	.	.	.	.	.
Güstrow	4	4	4	480	480	1,1	100,0
Ludwigslust	8	8	7	266	224	20,4	84,2
Mecklenburg-Strelitz	30	30	30	2 504	2 504	13,1	100,0
Müritz	26	26	25	2 418	2 361	2,0	97,6
Nordvorpommern	16	16	16	3 663	3 648	4,7	99,6
Nordwestmecklenburg	12	12	11	1 800	1 645	2,2	91,4
Ostvorpommern	19	19	19	3 793	3 632	3,0-	95,8
Parchim	18	18	18	1 262	1 262	5,4	100,0
Rügen	22	22	22	3 868	3 756	1,1	97,1
Uecker-Randow	4	4	3	180	150	16,7-	83,3
<b>Mecklenburg- Vorpommern insgesamt</b>	<b>171</b>	<b>171</b>	<b>167</b>	<b>23 309</b>	<b>22 687</b>	<b>2,5</b>	<b>97,3</b>

1) Im Berichtsmonat geöffnete sowie vorübergehend geschlossene Betriebe. - 2) Maximales Stellplatzangebot in den zurückliegenden 13 Monaten (einschl. lfd. Monat). - 3) Ganz oder teilweise geöffnete Plätze. - 4) Anteil am Insgesamt.

27. Ankünfte, Übernachtungen und Aufenthaltsdauer der Gäste auf Campingplätzen nach Herkunftsländern

Herkunftsland (ständiger Wohnsitz)	September 2004						Januar - September 2004					
	Ankünfte		Übernachtungen			durch- schn. Auf- ent- halts- dauer (2)	Ankünfte		Übernachtungen			durch- schn. Auf- ent- halts- dauer (2)
	insgesamt	Ver- än- derung gegen- über Vorj.- monat	insgesamt	Ver- än- derung gegen- über Vorj.- monat	An- teil (1)		insgesamt	Ver- än- derung gegen- über Vorj.- zeit- raum	insgesamt	Ver- än- derung gegen- über Vorj.- zeit- raum	An- teil (1)	
						Anzahl						%
Bundesrepublik Deutschland	50 334	14,2-	183 891	14,9-	97,2	3,7	712 619	26,9-	2 884 079	20,2-	96,7	4,0
Ausland												
Europa												
Baltische Staaten	2	X		X	0,0	1,0	103	5,5-	145	31,6-	0,1	1,4
Belgien	24	26,3	76	22,6	1,4	3,2	477	11,7	1 490	29,7	1,5	3,1
Dänemark	109	28,3-	209	35,5-	3,9	1,9	2 633	33,1-	6 414	33,5-	6,4	2,4
Finnland	41	24,1-	45	40,8-	0,8	1,1	1 414	15,4-	2 062	9,3-	2,1	1,5
Frankreich	21	30,0-	41	2,4-	0,8	2,0	1 150	22,5	2 486	9,5	2,5	2,2
Griechenland	-	-	-	-	-	-	8	38,5-	30	34,8-	0,0	3,8
Vereinigtes Königreich	60	140,0	92	80,4	1,7	1,5	437	7,4	1 114	9,0	1,1	2,5
Irland, Republik	2	50,0-	2	80,0-	0,0	1,0	35	40,0	60	25,0	0,1	1,7
Island	-	-	-	-	-	-	37	32,1	54	28,6	0,1	1,5
Italien	21	110,0	29	141,7	0,5	1,4	625	9,3	1 141	10,2	1,1	1,8
Luxemburg	7	46,2-	13	70,5-	0,2	1,9	108	22,9-	329	13,4-	0,3	3,0
Niederlande	972	1,9	3 300	10,3	61,3	3,4	14 042	1,5-	51 578	3,9-	51,8	3,7
Norwegen	30	42,9	51	21,4	0,9	1,7	606	11,7-	1 497	4,2-	1,5	2,5
Österreich	179	14,4-	480	8,4-	8,9	2,7	2 224	68,4-	5 815	47,6-	5,8	2,6
Polen	2	75,0-	2	90,0-	0,0	1,0	306	25,2-	720	10,1	0,7	2,4
Portugal	-	-	-	-	-	-	36	140,0	61	190,5	0,1	1,7
Rußland	3	X	3	X	0,1	1,0	69	68,3	160	105,1	0,2	2,3
Schweden	155	46,7-	235	40,1-	4,4	1,5	4 200	25,7-	8 270	23,4-	8,3	2,0
Schweiz	323	15,4-	683	28,0-	12,7	2,1	4 180	43,4-	11 223	37,6-	11,3	2,7
Spanien	5	150,0	6	200,0	0,1	1,2	167	6,4	466	59,0	0,5	2,8
Tschechische Republik	18	50,0	48	17,1	0,9	2,7	947	2,8-	2 717	5,5-	2,7	2,9
Türkei	2	X	2	X	0,0	1,0	8	100,0	19	216,7	0,0	2,4
Ungarn	-	-	-	-	-	-	112	47,4	283	36,7	0,3	2,5
Sonstige europäische Länder	15	6,2-	20	5,3	0,4	1,3	360	6,7-	1 048	7,0-	1,1	2,9
Zusammen	1 991	9,6-	5 339	4,7-	99,1	2,7	34 284	24,4-	99 182	16,3-	99,6	2,9
Afrika												
Republik Südafrika	-	-	-	-	-	-	10	100,0	11	0,0	0,0	1,1
Sonstige afrikanische Länder	-	-	-	-	-	-	10	66,7	34	78,9	0,0	3,4
Zusammen	-	-	-	-	-	-	20	81,8	45	50,0	0,0	2,3
Asien												
Israel	-	-	-	-	-	-	3	25,0-	3	25,0-	0,0	1,0
Japan	1	X	1	X	0,0	1,0	5	37,5-	7	58,8-	0,0	1,4
Südkorea	-	-	-	-	-	-	6	X	10	X	0,0	1,7
Taiwan	-	-	-	-	-	-	-	-	-	-	-	-
Sonstige asiatische Länder	-	-	-	-	-	-	-	-	-	-	-	-
Zusammen	1	X	1	X	0,0	1,0	14	6,7-	20	20,0-	0,0	1,4
Amerika												
Kanada	2	0,0	2	0,0	0,0	1,0	20	56,5-	30	59,5-	0,0	1,5
USA	14	6,7-	25	13,8-	0,5	1,8	69	31,0-	115	46,5-	0,1	1,7
Mittelamerika und Karibik	-	-	-	-	-	-	1	96,2-	1	97,6-	0,0	1,0
Brasilien	-	-	-	-	-	-	2	33,3-	2	60,0-	0,0	1,0
Sonstige südamerik. Länder	-	-	-	-	-	-	8	60,0	28	154,5	0,0	3,5
Zusammen	16	5,9-	27	12,9-	0,5	1,7	100	44,4-	176	49,3-	0,2	1,8
Australien, Neuseeland und Ozeanien zusammen	16	33,3	16	33,3	0,3	1,0	87	67,3	125	115,5	0,1	1,4
Ohne Angabe	2	50,0-	2	50,0-	0,0	1,0	25	51,0-	48	46,7-	0,0	1,9
Ausland zusammen	2 026	9,4-	5 385	4,7-	2,8	2,7	34 530	24,4-	99 596	16,3-	3,3	2,9
Ankünfte/Übernachtungen insgesamt	52 360	14,0-	189 276	14,7-	100,0	3,6	747 149	26,8-	2 983 675	20,1-	100,0	4,0

1) Bei Übernachtungen von Gästen aus der Bundesrepublik Deutschland und dem Ausland zusammen: Anteil an allen Übernachtungen insgesamt; sonst: Anteil an allen Übernachtungen von Gästen aus dem Ausland zusammen. - 2) Rechnerischer Wert Übernachtungen/Ankünfte.

28. Ankünfte, Übernachtungen und Aufenthaltsdauer der Gäste auf Campingplätzen  
nach Regionalgliederung

Kreis - Land	September 2004					Januar - September 2004				
	Ankünfte		Übernachtungen		durchschnittliche Aufenthaltsdauer 1)	Ankünfte		Übernachtungen		durchschnittliche Aufenthaltsdauer 1)
	insgesamt	Veränderung gegenüber dem Vorjahresmonat	insgesamt	Veränderung gegenüber dem Vorjahresmonat		insgesamt	Veränderung gegenüber dem Vorjahreszeitraum	insgesamt	Veränderung gegenüber dem Vorjahreszeitraum	
	Anzahl	%	Anzahl	%	Tage	Anzahl	%	Anzahl	%	Tage
Neubrandenburg, Stadt	.	.	.	.	.	.	.	.	.	.
Rostock, Hansestadt	.	.	.	.	.	.	.	.	.	.
Bad Doberan	5 398	17,7-	28 383	17,2-	5,3	71 811	22,1-	333 499	15,6-	4,6
Demmin	.	.	.	.	.	.	.	.	.	.
Güstrow	337	29,2-	1 062	13,4-	3,2	6 321	46,4-	17 062	49,2-	2,7
Ludwigslust	396	137,1	763	168,7	1,9	3 244	5,3	7 540	1,7	2,3
Mecklenburg-Strelitz	6 308	5,3-	13 932	25,3-	2,2	107 412	27,3-	311 086	27,5-	2,9
Müritz	5 428	4,7-	18 689	7,8	3,4	76 881	20,2-	292 226	13,2-	3,8
Nordvorpommern	6 579	38,6-	30 535	30,9-	4,6	102 343	40,3-	462 321	25,0-	4,5
Nordwestmecklenburg	2 701	27,2-	8 493	27,1-	3,1	57 896	31,5-	196 299	25,9-	3,4
Ostvorpommern	8 605	8,7	37 760	0,4	4,4	136 518	0,9-	647 608	0,5-	4,7
Parchim	1 520	7,5-	4 847	3,8-	3,2	23 615	18,5-	74 387	16,7-	3,1
Rügen	14 040	11,8-	41 720	11,4-	3,0	139 457	34,1-	558 965	28,1-	4,0
Uecker-Randow	147	19,5	462	55,6	3,1	1 887	55,4-	7 028	54,2-	3,7
<b>Mecklenburg-Vorpommern insgesamt</b>	<b>52 360</b>	<b>14,0-</b>	<b>189 276</b>	<b>14,7-</b>	<b>3,6</b>	<b>747 149</b>	<b>26,8-</b>	<b>2 983 675</b>	<b>20,1-</b>	<b>4,0</b>

1) Rechnerischer Wert Übernachtungen/Ankünfte.

## Hinweise zum Tabellenprogramm

In den Tabellen 7 und 9 bzw. der Grafik 8 wird nunmehr ab dem Berichtsmonat Januar 2004 die Auslastung der **Gästezimmer** bei den Betrieben der **Hotellerie** (Hotels, Hotels garnis, Gasthöfe und Pensionen) ausgewiesen. Ebenso wie in der Auslastung der Betten erfolgt die Darstellung sowohl bestands- als auch angebotsbezogen.

**Ab dem Berichtsmonat Januar 2004 werden die Ergebnisse zu Ankünften und Übernachtungen in der Tabelle 10 bzw. der Grafik 11 dieser Veröffentlichung für alle Beherbergungsbetriebe einschließlich der Campingplätze (Touristkamping) ausgewiesen.**

Ziel dieser zusammengefaßten Veröffentlichung ist es, die Entwicklung des Tourismus möglichst umfassend darzustellen. Alle anderen Tabellen stellen die Ergebnisse zu Ankünften und Übernachtungen in Beherbergungsstätten einerseits und auf Campingplätzen andererseits getrennt voneinander dar.