



Vollzugliches Integrations- und Übergangsmanagement

„Das Berliner Modell“

1

Überblick



- Historie
- Grundsatzüberlegungen
- Vollzugliches Integrationsmanagement als Prozess
- Die 4 Säulen des „Berliner Modells“
- Drei aktuelle Projekte im Themenfeld Übergangsmanagement

2

Historie




- ESF geförderte Projekte seit 2002 im Berliner Justizvollzug
- **1. Zielrichtung:** Verbesserung der Beschäftigungsfähigkeit und des Zuganges zum Arbeitsmarkt durch
 - ‡ Kooperation mit arbeitsmarktnahen Bildungsträgern
 - ‡ Modularisierung von Bildungsangeboten
 - ‡ Neue Lehr- und Lernmethoden
 - ‡ Selbstorganisiertes Lernen
- **2. Zielrichtung:** Personal- und Organisationsentwicklung durch
 - ‡ partizipative Beteiligung
 - ‡ Kompetenzerweiterung
 - ‡ Train the Trainer
 - ‡ Nachhaltigkeit sichern

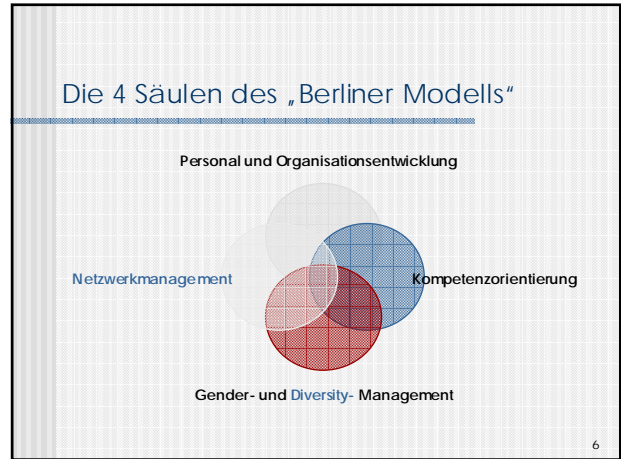
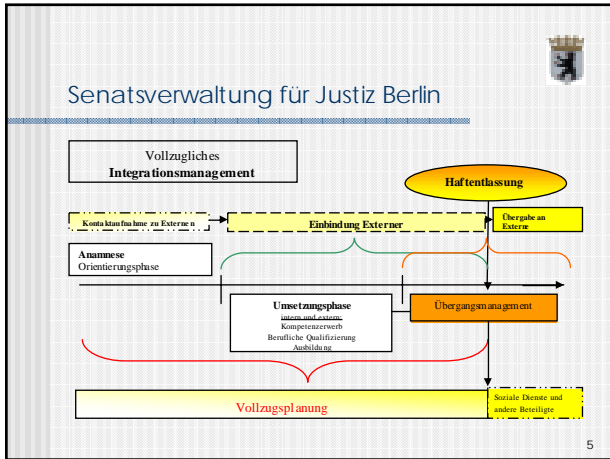
3

Grundsatzüberlegungen



- ‡ **Übergangsmanagement** bezeichnet ein **temporäres Zeitfenster** im Rahmen der Vollzugsplanung und ist integraler Bestandteil derselben
 - ‡ Im Sinne eines ganzheitlichen Prozesses wird der Begriff **Integrationsplanung** favorisiert
 - ‡ Die **Neustrukturierung und Optimierung des ÜM** ist **zentrale Aufgabenstellung** der ESF - Modellprojekte im **Justizvollzug**
-  **Vision:** Resozialisierung wird nicht mehr als isolierter Auftrag an den Strafvollzug, sondern als ressortübergreifender Prozess und gesamtgesellschaftliche Aufgabenstellung begriffen

4



- ### Säule I Personal- und Organisationsentwicklung
- Partizipative Projektentwicklung
 - Hierarchieübergreifende Einbeziehung in die operative Projektumsetzung
 - Vorbereitung auf neue Aufgaben
 - Steigerung der didaktischen Fähigkeiten und der Beratungskompetenz
 - Erprobung neuer Instrumente
 - Sicherung der Nachhaltigkeit

- ### Säule II Kompetenzorientierung
- Kompetenzfeststellungsverfahren
 - Kompetenzerfassung i.R. der Vollzugsplanung
 - Berufsorientierung
 - (Vor-)Praktika in den justizeigenen Betrieben
 - Qualifizierungsbausteine
 - IT-Grundkurse und e-Learning als Regelangebot
 - Elemente des Sozialen Trainings im „Arbeitsalltag“

Säule III Gender- und Diversity- Management

- Hierarchieübergreifende Trainings zur Steigerung der Gender-Kompetenz
- Getrennte Bedarfsanalysen für Frauen, Männer, weibliche und männliche Jugendliche
- Zielgruppenspezifische Qualifizierungsmaßnahmen
- Entwicklung und Einrichtung gendergerechter Kompetenz-Center im Frauen- und Jugendvollzug
- Erprobung von interkulturellem Fallmanagement im Männervollzug

9

Säule IV Netzwerkmanagement

- Anstaltspezifische Bestandsaufnahme von Bedarfen und vorhandenen Kontakten
- Partizipative Beteiligung der assoziierten Partnerinnen und Partner im geplanten Netzwerk „Integration Haftentlassener“
- Individualisierung von Beratungsprozessen
- Etablierung eines ressort- und trägerübergreifenden Netzwerkes
- Schaffung eines kohärenten Integrationskorridors für Haftentlassene

10

Projekte im Themenfeld Übergangsmanagement in Berlin



PASSAGE Übergangsmanagement im Berliner Frauen- und Jugendvollzug

- ★ Bestands- und Bedarfsanalyse aus Sicht des Justizvollzuges
- ★ Personal- und Organisationsentwicklung
- ★ Einrichtung von so genannten Kompetenz Centern zum ÜM im Justizvollzug
- ★ Trainingsangebote für Inhaftierte
- ★ Aufbau eines Kooperationsnetzwerkes „Integration von Haftentlassenen“
- ★ Organisation und Durchführung von gemeinsamen Workshops, Qualifizierungsangeboten und Konferenzen für JV, Soziale Dienste der Justiz, Träger der Straffälligenhilfe, Drogenberatungsstellen etc.



11

Projekte im Themenfeld Übergangsmanagement in Berlin



OASIS Optimierung arbeitsmarktlicher und sozialer Integration im Strafvollzug

- ★ Modellprojekt in ausgewählten Bereichen des Berliner Justizvollzuges
- ★ Bestands- und Bedarfsanalyse aus Sicht der beteiligten JVAen
- ★ Personal- und Organisationsentwicklung
- ★ Entwicklung und der Aufbau eines verwaltungs-, organisations- und trägerübergreifenden Systems zum Zusammenwirken interkulturell ausgerichteter Angebote während und nach der Inhaftierung
- ★ Erprobung eines diversity-gerechten Fallmanagements
- ★ Organisation und Durchführung von gemeinsamen Workshops, Qualifizierungsangeboten und Konferenzen für JV, Soziale Dienste der Justiz, Träger der Straffälligenhilfe, Drogenberatungsstellen etc.



12

Projekte im Themenfeld Übergangsmanagement in Berlin



Europäische Union

STARTKLAR Übergangsmanagement für junge straffällige Frauen

In Absprache mit dem Sozialdienst, JGH, JBWH:

- ★ Feststellung von individuellen Kompetenzen (Profiling)
- ★ Bildungs- und Förderplanung
- ★ Auswahl individuell passender Bildungs- und Arbeitsangebote
- ★ Klärung der Förder voraussetzungen
- ★ Bewerbungstraining
- ★ Begleitung bei Amtsgängen und ggf. Bewerbungsgesprächen
- ★ Coaching bei Arbeits- oder Ausbildungsaufnahme
- ★ Beratung und Betreuung in Krisensituationen in der Haftnachentlassungsphase



Senatsverwaltung für Justiz
Senatsverwaltung für Bildung, Wissenschaft und Forschung

13

Senatsverwaltung für Justiz Berlin



Übergangsmanagement beschreibt **berufliche**
sowie **soziale Integrationswege** und **verknüpft**
die **Fachkompetenzen** des Justizvollzuges
mit denen externer Hilfeträger.

(Arbeitsverständnis zum vollzuglichen Integrations- und
Übergangsmanagement)

14

Senatsverwaltung für Justiz Berlin



Übergangsmanagement ist ein **verbindliches**
Arbeitsbündnis aller am **strukturierten** Prozess
der Wiedereingliederung von Inhaftierten
und Haftentlassenen beteiligten Akteurinnen
und Akteure.

(Zielvorstellung zum vollzuglichen Integrations- und
Übergangsmanagement)

15

Senatsverwaltung für Justiz Berlin



Danke für
Ihre Aufmerksamkeit ... ☺

Gabi Grote-Kux

Koordinatorin für das Themenfeld Übergangsmanagement

Gabriele.Grote-Kux@senjust.berlin.de

16