

Konferenz

Wirtschaftsfaktor Fahrrad

25. März 2010, Rostock



Landesarbeitsgemeinschaft der
Industrie- und Handelskammern in Mecklenburg-Vorpommern
Neubrandenburg, Rostock, Schwerin



**Praxisbeispiel:
Erfolgreiche Radverkehrsförderung an
der Uni-Klinik Lübeck
Jörg Krischak
Universitätsklinikum Schleswig-Holstein**



Landesarbeitsgemeinschaft der
Industrie- und Handelskammern in Mecklenburg-Vorpommern
Neubrandenburg, Rostock, Schwerin



Das fahrradfreundliche Krankenhaus:

**→ → Universitätsklinikum
Schleswig-Holstein**





→ **Wissen schafft Gesundheit**



→ **Universitätsklinikum Schleswig-Holstein**

**2 Standorte, 1 Klinikum
hohe Präsenz als
einziger Maximalversorger**

**Größtes Klinikum im
Norden**



Gewinn-Faktor Fahrrad

UNIVERSITÄTSKLINIKUM
Schleswig-Holstein

→ Campus Kiel

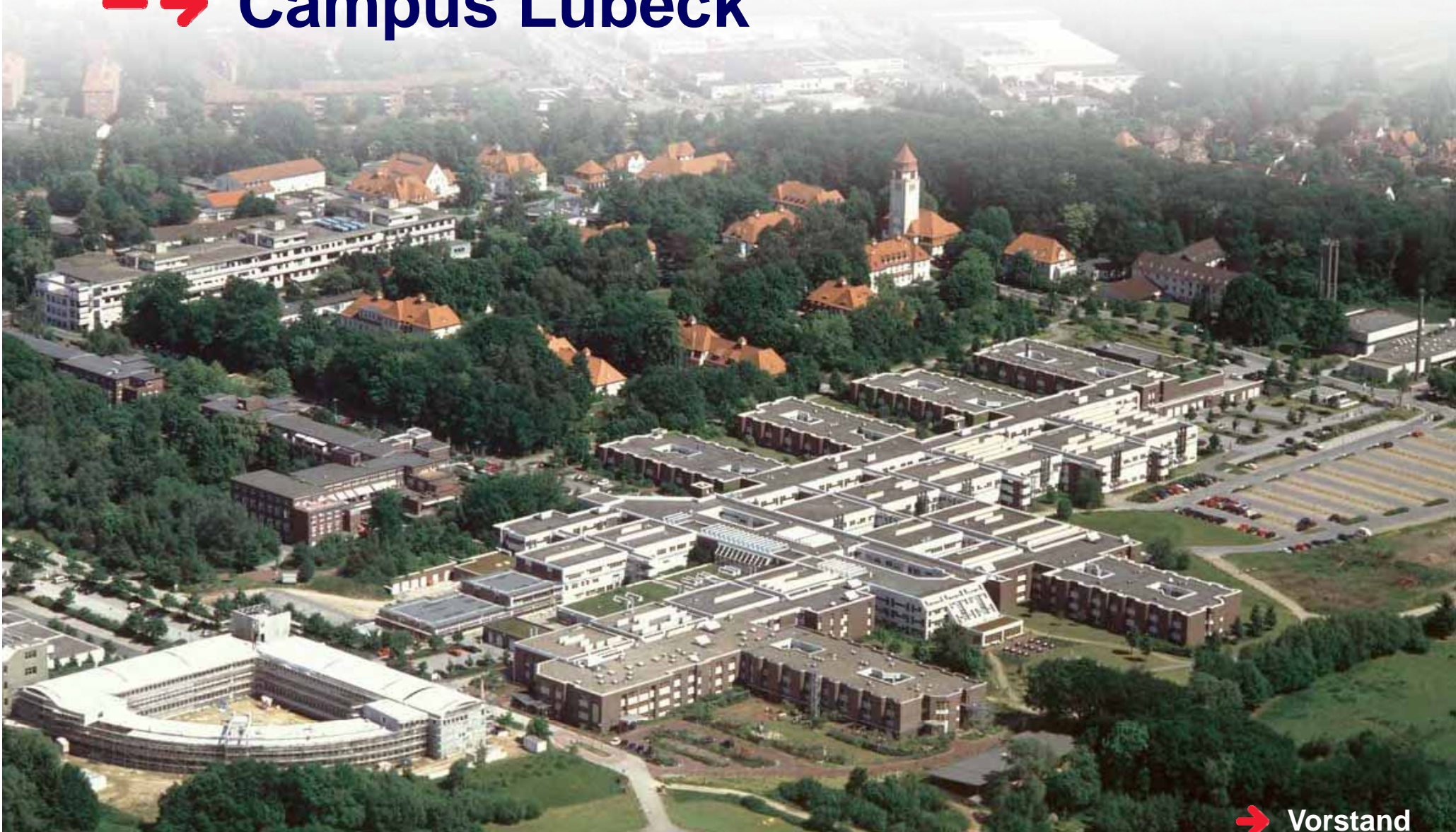
→ Vorstand



Gewinn-Faktor Fahrrad

UNIVERSITÄTSKLINIKUM
Schleswig-Holstein

→ Campus Lübeck

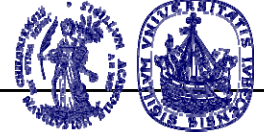


→ Vorstand

→ UK S-H in Zahlen

- 11.000 Mitarbeiter
- 2.230 stationäre Betten
- 90.000 stationäre Patienten
- 280.000 ambulante Patienten



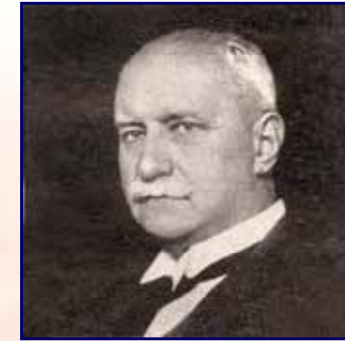


→ Institution mit langer Tradition



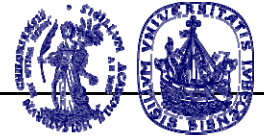
Friedrich von Esmarch, Chirurg von 1854 bis 1899 in Kiel, erfand das Verbandspäckchen und schrieb die Samariterfibel

Die medizinische Fakultät Kiel gehörte im Jahr 1665 zu den Gründungsfakultäten der Christian-Albrechts-Universität zu Kiel. Auf dem Areal des Campus Lübeck gab es seit 1912 eine medizinische Einrichtung. Die medizinische Fakultät selbst ist eine neue Gründung von 1964.



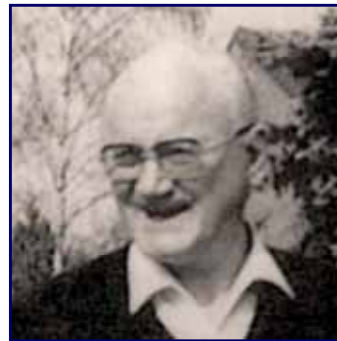
August Bier, Chirurg von 1886 bis 1899 in Kiel, der große Mann der „spinal anesthesia“ und Erfinder des Stahlhelms





Berühmte Namen

Namenhafte Forscher wie Johann Friedrich August von Esmarch, Hans Gerhard Creutzfeld, Friedrich Wegener und viele andere mehr wirkten hier und etablierten das Renommee des Klinikums.



Friedrich Wegener, Pathologe von 1948 bis 1970 in Lübeck, Namensgeber der „Wegenerschen Granulomatose“



Ernst Gräfenberg, Gynäkologe von 1905 bis 1910 in Kiel, Erfinder des Pessars und Entdecker des „G-Punkts“



Heinrich Quincke, Internist von 1878 bis 1907 in Kiel, Entwickler der Lumbalpunktion und Beschreiber des gleichnamigen Ödems

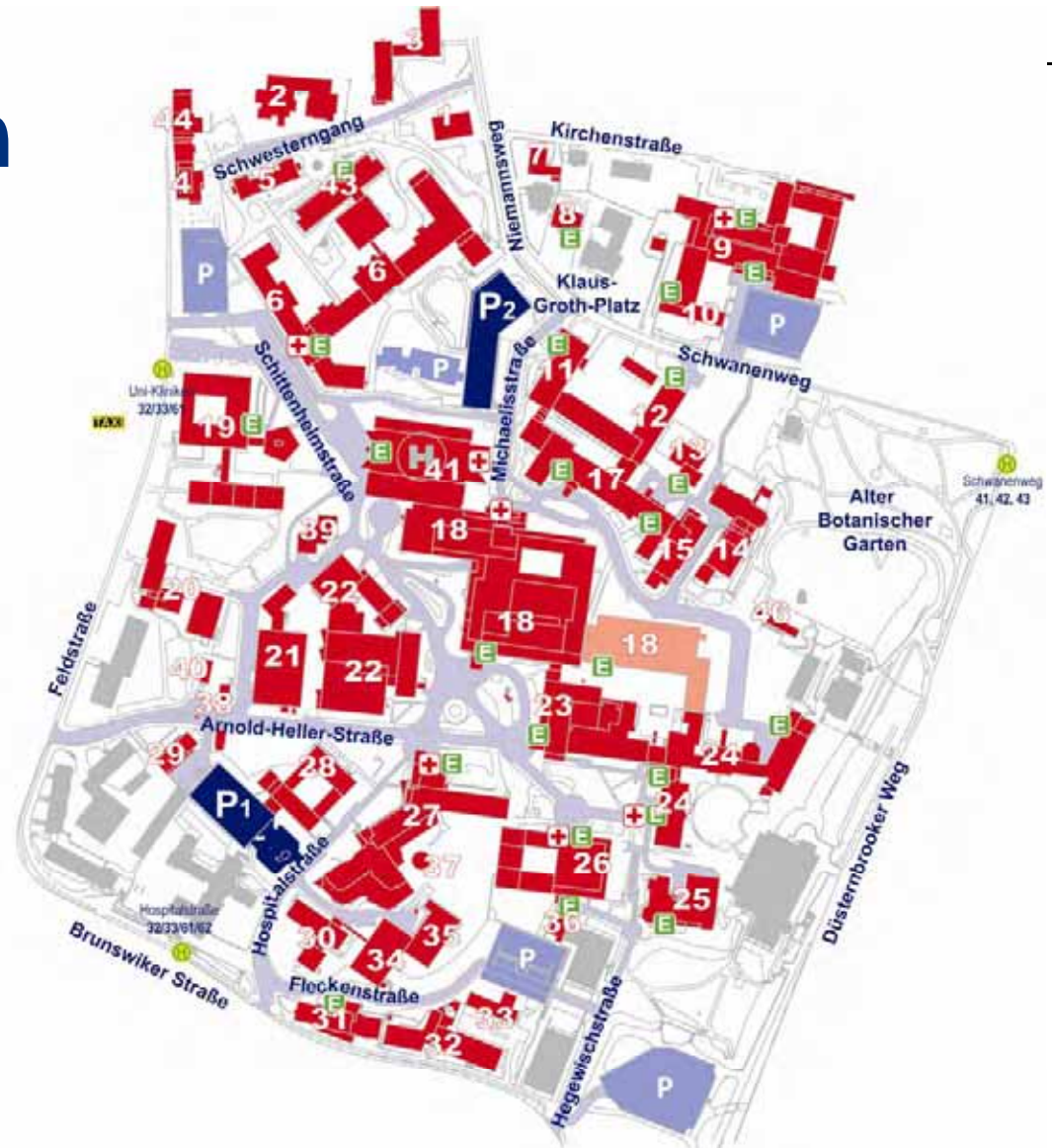


→ Forschungsschwerpunkte

- Entzündung und Infektion
- Gehirn, Hormone und Verhalten
- Reproduktionsmedizin
- Onkologie
- Transplantationsmedizin
- Neurowissenschaften
- Klinische Genomforschung



→ Geländeplan Campus Kiel

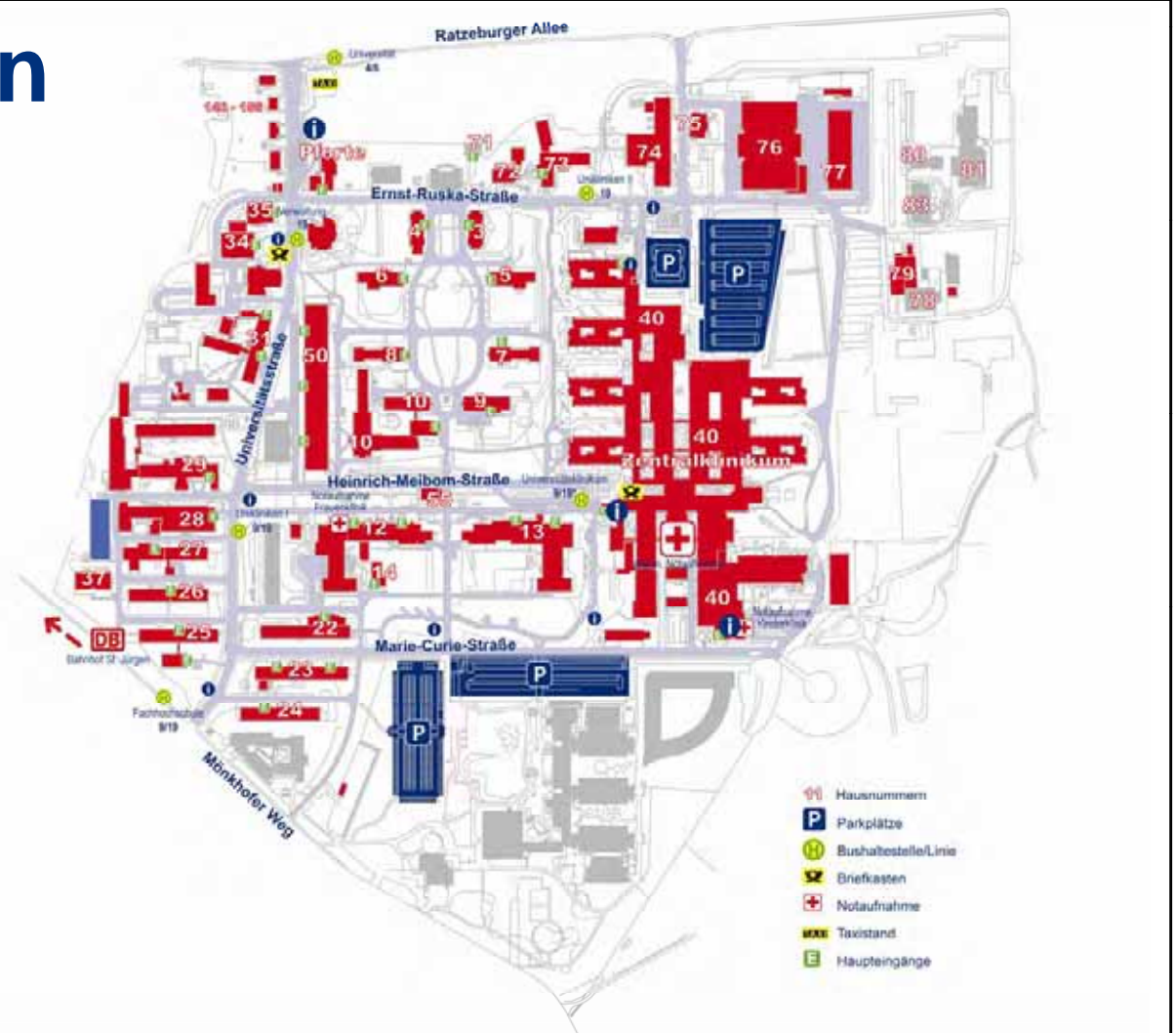


→ Liegenschaften am Campus Kiel

- Patientenzimmer: 602
- Geländegröße: 223.000 m²
- Anzahl Gebäude: 40
- Gebäudegesamtfläche: 213.000 m²



→ Geländeplan Campus Lübeck



→ Liegenschaften am Campus Lübeck

- Patientenzimmer: 636
- Geländegröße: 704.120 m²
- Anzahl Gebäude: 52
- Gebäudegesamtfläche: 191.200 m²



Historie + Handlungsziel

Campus Lübeck



Inschrift am Eingang von Gebäude 1:

SALUS AEGROTI SUPREMA LEX
„Das Wohl des Kranken ist das
höchste Gebot“

von Hippokrates, griech. Arzt 460 - 375 v. Chr.

Daraus abgeleitetes übergeordnetes Handlungsziel für die Planung von Infrastruktur-Maßnahmen:

Das parkähnliche Klinikgelände soll der Erholung und Gesundung für die Patienten dienen.



Zahlen + Fakten (mit Universität)

Campus Lübeck

- 73 ha großes Campus-Gelände
- 64 Gebäude
- ca. 210.000 m² Netto-Geschossfläche
- ca. 5.100 Mitarbeiter
- ca. 2.750 Studierende
- ca. 1200 Patientenbetten
- Einrichtungen des Universitätsklinikums: 24 Klinken und 20 Institute
 - + Hochschulambulanzen
 - + med.-diagnostische Bereiche
 - + Verwaltungs- und Versorgungseinrichtungen
- Pro Jahr werden behandelt: ca. 200.000 ambulante Patientenkontakte
ca. 45.000 stationäre Patienten

**ca. 10.000 Personen suchen täglich das Universitätsgelände auf:
Das Verkehrsaufkommen einer Kleinstadt!**

Öffentlicher Personen-Nah-Verkehr (ÖPNV)

Campus Lübeck



Bereits im Jahre 1997 wurde die erste Busverbindung über das Uni-Gelände realisiert. Heute ist das Klinikum mit **vier Buslinien** erreichbar, wovon zwei das Campus-Gelände durchfahren. Es gibt sieben Haltestellen zum ein- und aussteigen.

Seit 1995 **intensive Zusammenarbeit** mit den Stadtverkehr Lübeck, u.a. Untersuchungen über eine **Tangentialverbindung** für eine zusätzliche Buslinie zum Universitätscampus.



Öffentlicher Personen-Nah-Verkehr (ÖPNV)

Campus Lübeck



1998: Mitarbeiter-Befragung zum **Solidar-Modell** (ähnlich dem Semesterticket für Studierende)
Angebot: monatlich DM 27 je Mitarbeiter für den gesamten ÖPNV in Lübeck.
Ergebnis: Ablehnung durch 2/3 der Befragten.

2001: Kostenlose Nutzung des Lübecker ÖPNV im Rahmen der **Aktionswoche Mobilität** für alle Mitarbeiter/-innen in Kooperation mit dem Stadtverkehr Lübeck.

Direktes Ergebnis: Verlegung der Endhaltestelle der Linie 9 vor den Haupteingang Zentralklinikum





Bahnstation in Campus-Nähe

Etwa 500 m vom Campus entfernt gibt es seit 2003 die Bahnstation Lübeck St. Jürgen. Neben der direkten Verbindung nach Kiel und Mecklenburg ist man in wenigen Minuten am Lübecker Hauptbahnhof.

Motorisierter Individual Verkehr (MIV)

Campus Lübeck

Ab 1995 Einführung der **flächendeckenden Parkraumbewirtschaftung**.

Stand 2010:

- 1686 Stellplätze insgesamt, davon 54 kostenfreie Behinderten-Parkplätze
- ca. 900 Parkplätze für Patienten und Besucher (Std.1 € - max.12 €/ Tag)
- ca. 780 kostenpflichtige Mitarbeiter-Parkplätze, durch Mehrfachvergabe (wg. Schichtdiensten, etc.) über 1.500 Zufahrtsberechtigungen für Mitarbeiter (12 € Monat)
- keine privilegierten Parkflächen, Angebot von Mietparkplätzen zu marktüblichen Preisen



Besucher-Parkplätze am Vorklinikum



Mitarbeiter-Parkplatz am Zentralklinikum

Fahrrad-Abstellanlagen

Campus Lübeck



Haupteingang Zentralklinikum

Auf dem Universitätscampus Lübeck stehen etwa 1.300 Anlehnbügel für 2.600 Räder zur Verfügung. Die Anzahl und die Standorte werden ständig optimiert.

Haus 12
Frauenklinik



Klinik für Kinder- und Jugendmedizin

Fahrrad-Abstellanlagen

Campus Lübeck



Haus 31 Transfusionsmedizin



Einige Abstellanlagen sind überdacht.

(Flächendeckende Überdachungen über
Sponsoring / Werbung sind in Planung.)



Nebeneingang Zentralklinikum

Fahrrad-Abstellanlagen

Campus Lübeck



Haus 73 Schwesternwohnheim



Haus 72 Institut für Humangenetik



Haus 4 Psychiatrie

Fahrrad-Abstellanlagen

Campus Lübeck



Fahrrad-Abstellanlagen

Campus Lübeck



Fahrrad-Nutzung im Januar 2010
auf dem Universitäts-Campus Lübeck....



.....trotz Schnee und Eis sowie
Temperaturen um minus 12°C

Fahrrad-Werkstatt

Campus Lübeck



Die Angebote über Durchsicht, Instandhaltung, Reparaturen von Rädern bis zum Fahrradverleih gelten für alle Mitarbeiter und Studierende.

Der Förderverein Sozialpsychiatrie e. V. betreibt eine Fahrrad-Servicewerkstatt als arbeitstherapeutische Einrichtung.



Fahrräder im dienstlichen Einsatz

Campus Lübeck



Hausmeister mit Rädern
im täglichen Einsatz

Etwa 60 Dienst-
Fahrräder sind im
täglichen Einsatz !



Der Gärtnermeister mit dem
Drahtesel unterwegs



Mitarbeiter der Blutbank beim beladen
Ihres „Lebensretters“



Notarzt Dr. Krüger im Einsatz

Fahrradgerechte Verkehrsführung

Campus Lübeck



Zulassung von Rädern
in Einbahnstraßen

....einige

Beispiele....

Radweg als Umfahrung
bei Schrankenanlagen



Hinweise auf Fahrrad-Parkplätze



Flächendeckende Absenkung von Bordsteinen

Fahrradgerechte Verkehrsführung

Campus Lübeck

Im Bereich der Haupteinfahrt wurden getrennte Verkehrswege für Radfahrer, Autos und Fußgänger angelegt.

Vorteile:

- Erhöhte Übersichtlichkeit der Straßenführung
- Senkung der Unfallgefahr
- schnellerer Verkehrsfluß



In der Marie-Curie-Str. (Nebeneinfahrt Mönkhofer Weg zum Vorklinikum) wurde ein Fahrradweg angelegt, um auch hier die o. g. Vorteile zu nutzen.

Öffentlichkeitsarbeit + Ausblick

Campus Lübeck

Das Klinikum sensibilisiert Mitarbeiter, Patienten, Besucher und Studierende durch Aktionen und will die Akzeptanz für umweltgerechte Verkehrsmittel erhöhen. Erste nachhaltige ökologische und ökonomische Erfolge sind sichtbar. Auch zukünftig wird sich das Universitätsklinikum als größter Anbieter von Gesundheitsdienstleistungen in Schleswig-Holstein in diesem Bereich engagieren.

Folgende Maßnahmen wurden u.a. durchgeführt und werden nach Bedarf wiederholt:

- Flächendeckender Einbau von Fahrrad-Anlehnbügel auf dem Uni-Campus
- Verkehrszählungen auf dem Universitätsgelände und an den Zufahrten.
- Einführung und kontinuierliche Erweiterung einer Parkraumbewirtschaftung
- Aktive Mitgestaltung bei der Linienführung ÖPNV Lübeck und Regionalverkehr DB
- Mitarbeiterbefragungen zur Verkehrsmittelwahl.
- Studierenden- und Besuchererhebungen.
- „Aktionswochen Mobilität“ in Kooperation mit der Stadtverkehr Lübeck u. v. a. Einrichtungen. →
- Ständige Börse „Fahrgemeinschaften“ im Intranet.
- Teilnahme am landesweiten Wettbewerb „Gewinn-Faktor Fahrrad“ (Verleihung 1.Preis 2003).
- Jährliche Herausgabe Taschenfahrplan Uni-Klinik.
- Aktive Teilnahme am „Runden Tisch Radverkehr Lübeck“.





Vielen Dank für Ihre Aufmerksamkeit!

© UNIVERSITÄTSKLINIKUM Schleswig-Holstein - Campus Lübeck -

Dezernat Facility Management - Bereich Bau und Liegenschaften

Mitarbeit: Hansjörg Biesenbach, Michael Kiecksee, Jörg Krischak, Jörg Niemüller

Stand: Vortrag Preisverleihung 09/2003 aktualisiert 01/2010

Auskunft und Informationen von hansjoerg.biesenbach@uk-sh.de

